

A map of the city of Groningen, Netherlands, showing the city center and surrounding areas. The map is color-coded with various shades of green, yellow, and pink, likely representing different land use or economic indicators. The city center is highlighted in a darker shade of pink. The map is overlaid with a grid of yellow lines, possibly representing major roads or infrastructure. The text 'RECESSIEMONITOR GEMEENTE GRONINGEN' is prominently displayed in the upper half of the map, and 'VERSIE JANUARI 2011' is displayed in the lower half.

RECESSIEMONITOR GEMEENTE GRONINGEN

VERSIE JANUARI 2011



Recessiemonitor algemeen

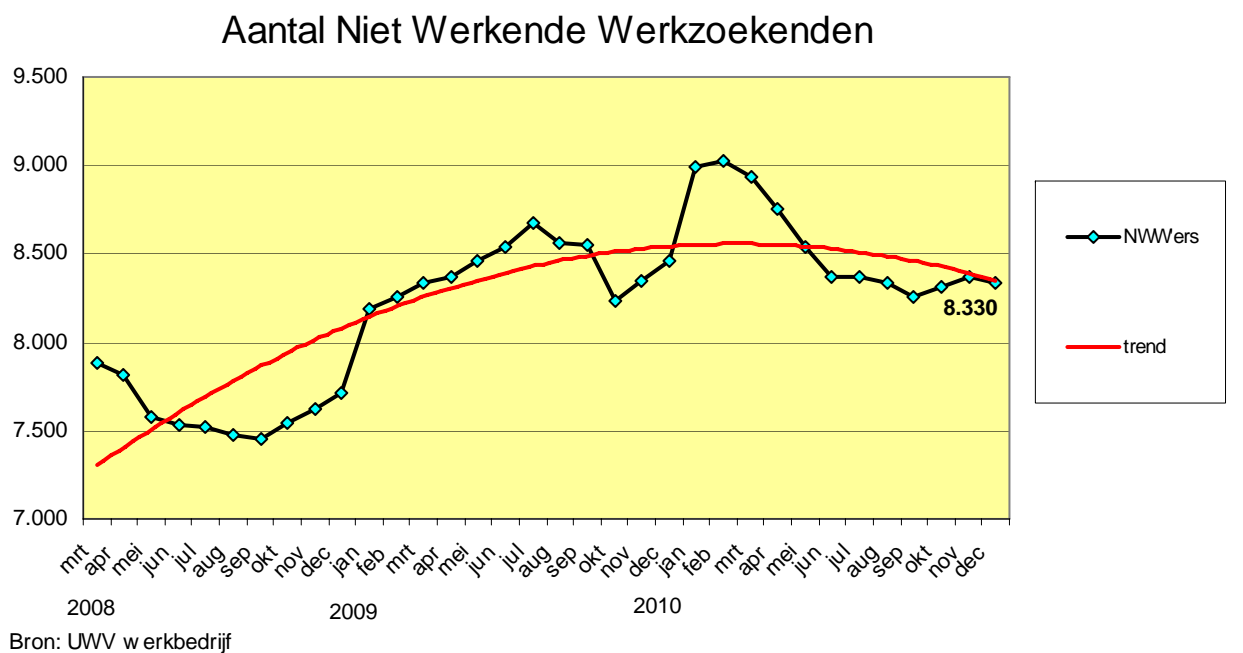
Nederland is uit de periode van recessie en ook veel andere economiën groeien weer. Zijn daarmee problemen als stijgende werkloosheid en stagnatie op de woningmarkt ook voorbij?

De recessiemonitor houdt de vinger aan de pols, door een frequent overzicht te geven van relevante ontwikkelingen in de gemeente Groningen.

De recessiemonitor Groningen presenteert de actuele stand van zaken op het gebied van werkgelegenheid en werkloosheid, bedrijvigheid, de woningmarkt en het consumentengedrag.

De recessiemonitor komt een maal in de twee maanden uit en wordt op maandbasis gemeten. Hij is ontwikkeld door I&O research en wordt samengesteld en uitgebracht door Onderzoek en Statistiek Groningen

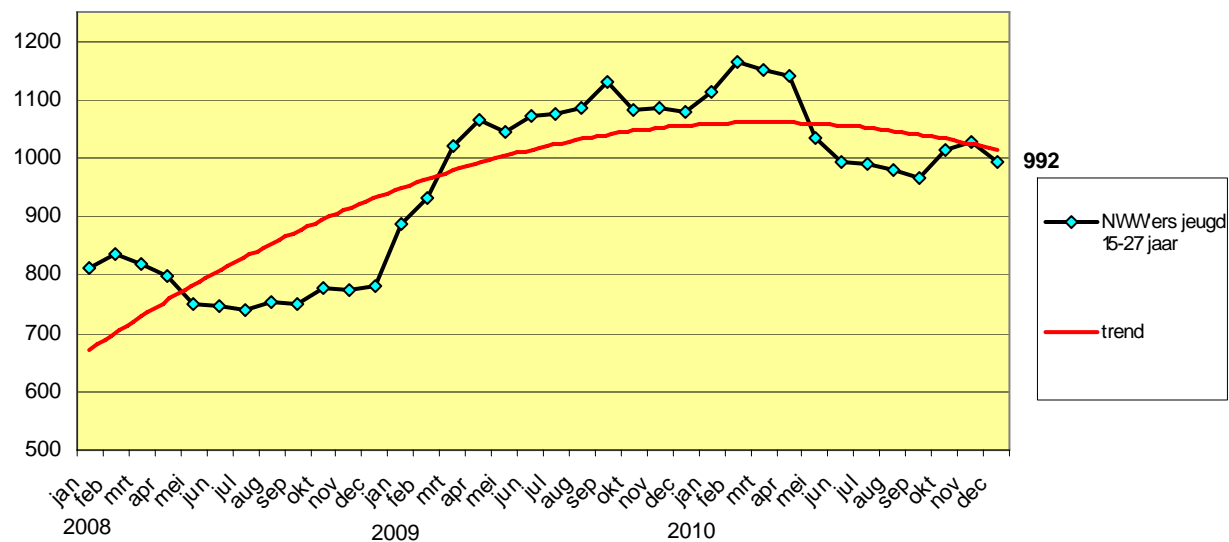
Werkgelegenheid en werkloosheid



Het aantal Niet Werkende Werkzoekenden vertoonde tot maart 2010 stijgende trend en is daarna tot juni afgenomen, het laatste halfjaar stabiliseert het aantal. (bron: UWV werkbedrijf)

Werkgelegenheid en werkloosheid

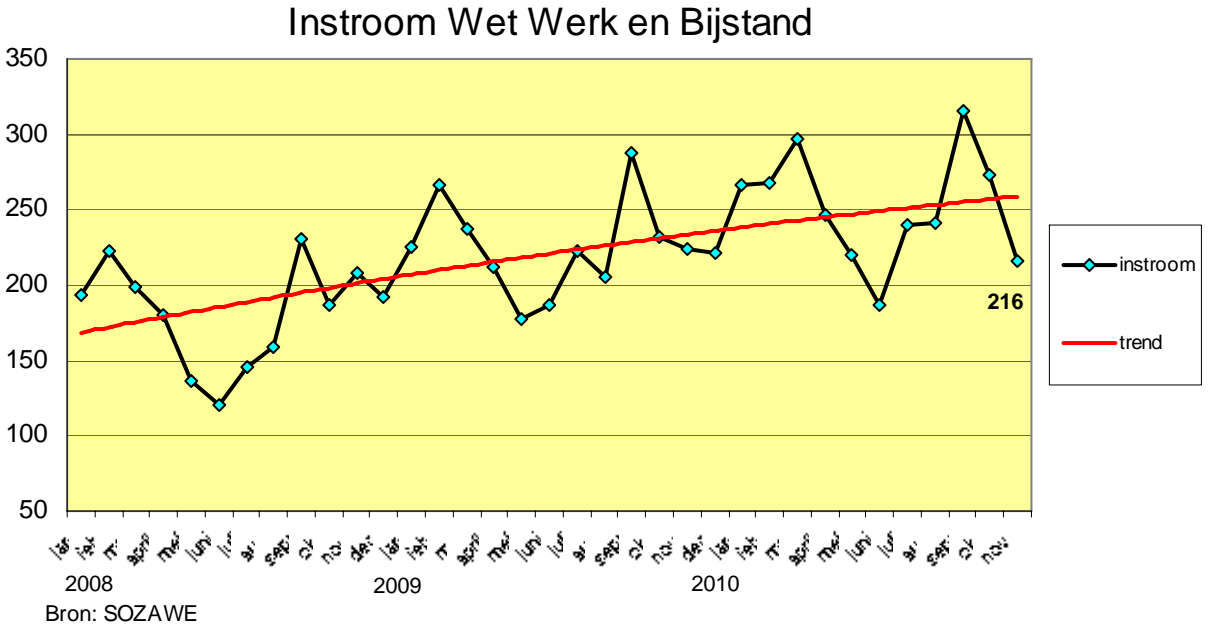
Aantal jeugdige Niet Werkende Werkzoekenden



Bron: UWV werkbedrijf

De jeugdwerkloosheid in Groningen vertoont een vergelijkbaar beeld met die van de totale werkloosheid. Alleen in oktober 2010 is de jeugdwerkloosheid in Groningen meer toegenomen dan de totale werkloosheid. (bron: UWV werkbedrijf)

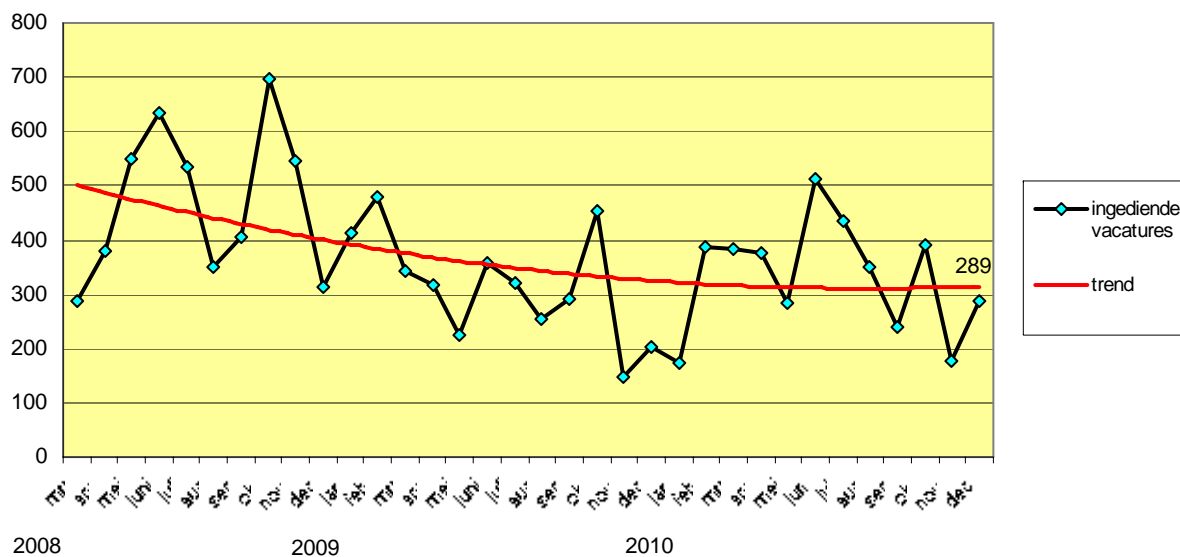
Werkgelegenheid en werkloosheid



De instroom in de bijstand vertoont een stijgende trend. De maand december is nog niet in de grafiek opgenomen, dit heeft te maken met de doorlooptijd van de aanvragen voor bijstand. (bron: SOZAWE)

Werkgelegenheid en werkloosheid

Ingediende vacatures bij het UWV werkbedrijf per maand

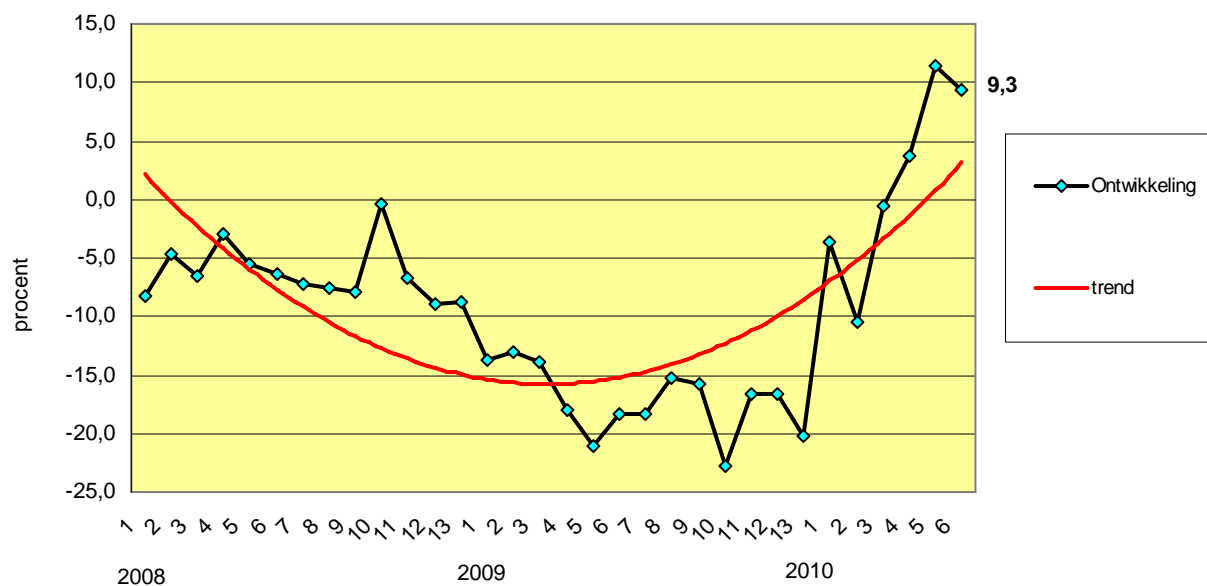


Bron: UWV Werkbedrijf

Het aantal ingediende vacatures per maand vertoont een grillig patroon, maar er was tot begin 2010 een dalende trend. Sinds februari 2010 is de trend van het aantal ingediende vacatures constant.(bron: UWV werkbedrijf)

Werkgelegenheid en werkloosheid

Ontwikkeling in uitzenduren t.o.v. de zelfde periode vorig jaar



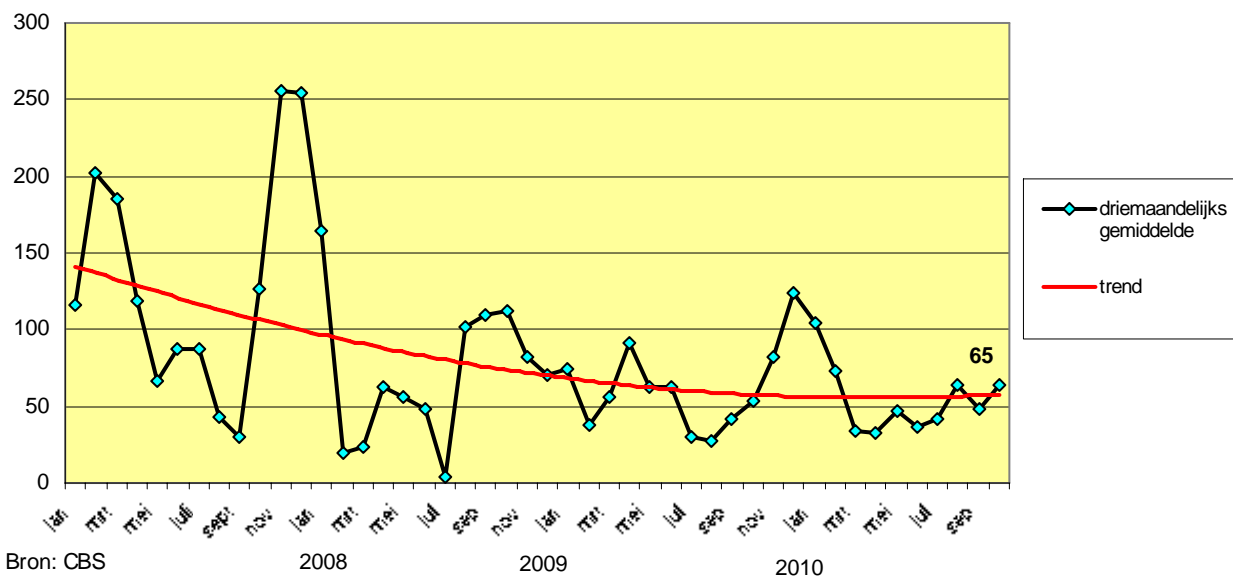
Bron: Algemene Bond van Uitzendorganisaties, cijfers provincie Groningen

Periode 6 is t/m 20 juni 2010

De gemiddelde afname van het aantal uitzendkrachten over de 2009 was -17 procent. Landelijk was deze afname groter, -23 procent. De neergaande ontwikkeling is in 2010 omgebogen in een voor de provincie Groningen positieve waarde, de provincie blijft het beter doen dan landelijk. (bron: ABU)

Woningmarkt

Verleende bouwvergunningen, aantal nieuwbouwwoningen

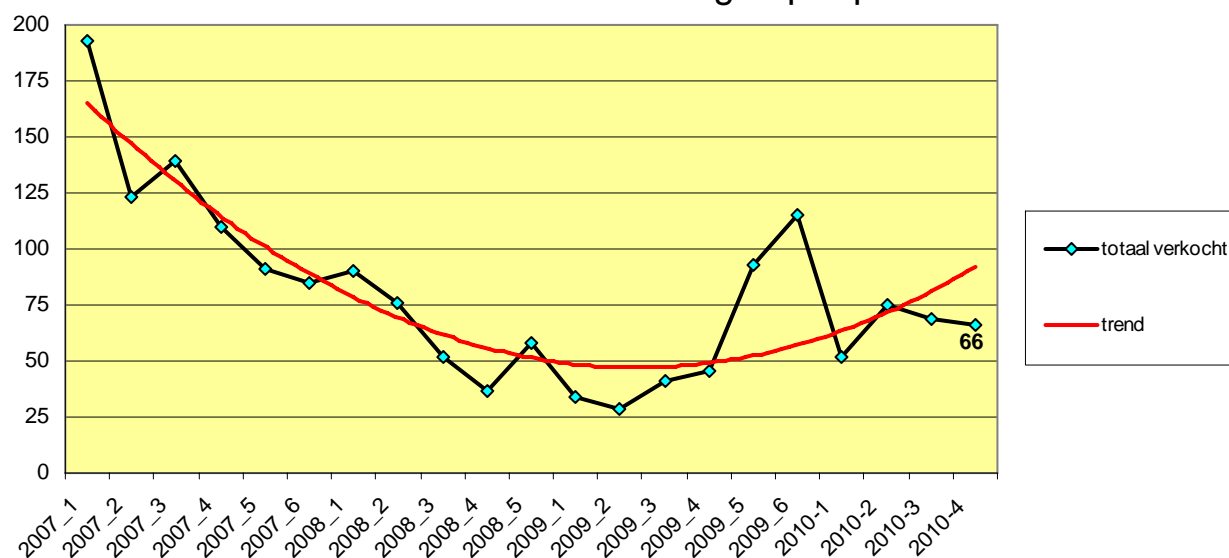


Bron: CBS

Het aantal verleende bouwvergunningen was in 2009 lager dan in 2008, in 2010 stabiliseert het aantal ongeveer op dat van 2009. (Bron: CBS)

Woningmarkt

Aantal verkochte nieuwbouwwoningen per periode

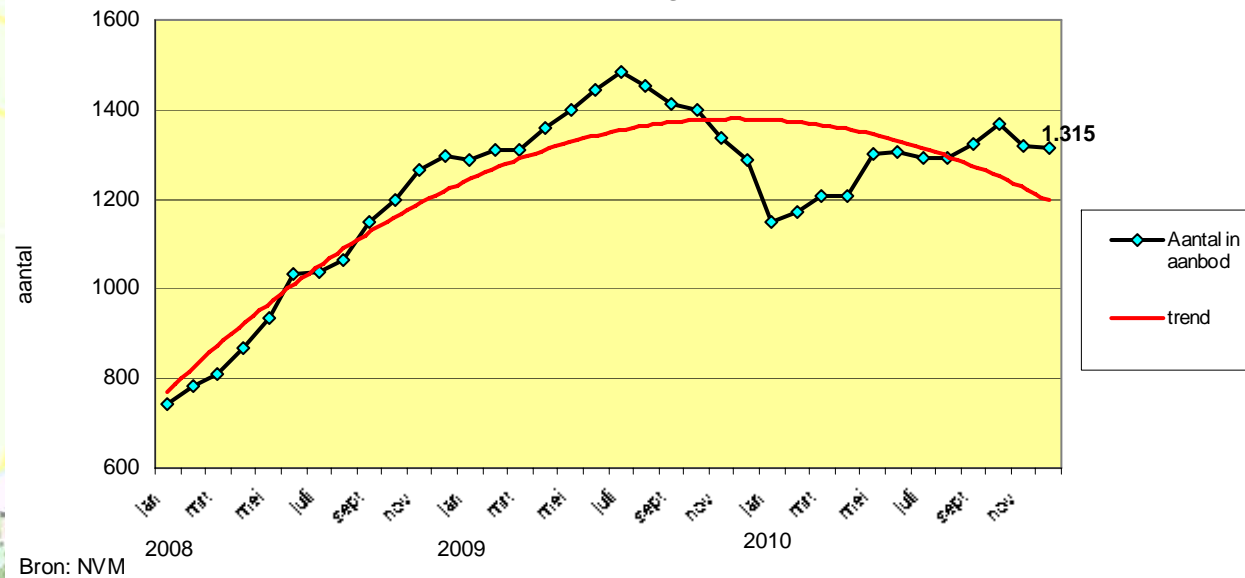


Bron: ROEZ

Het gaat om het aantal verkochte nieuwbouwwoningen omgerekend naar periode van 2 maanden, niet het aantal gebouwde of gereed gekomen woningen. Sinds het voorjaar van 2009 loopt dit aantal na een forse daling weer op. De periode 2010-4 loopt tot en met 12 oktober 2010

Woningmarkt

Aanbod van woningen (koop)

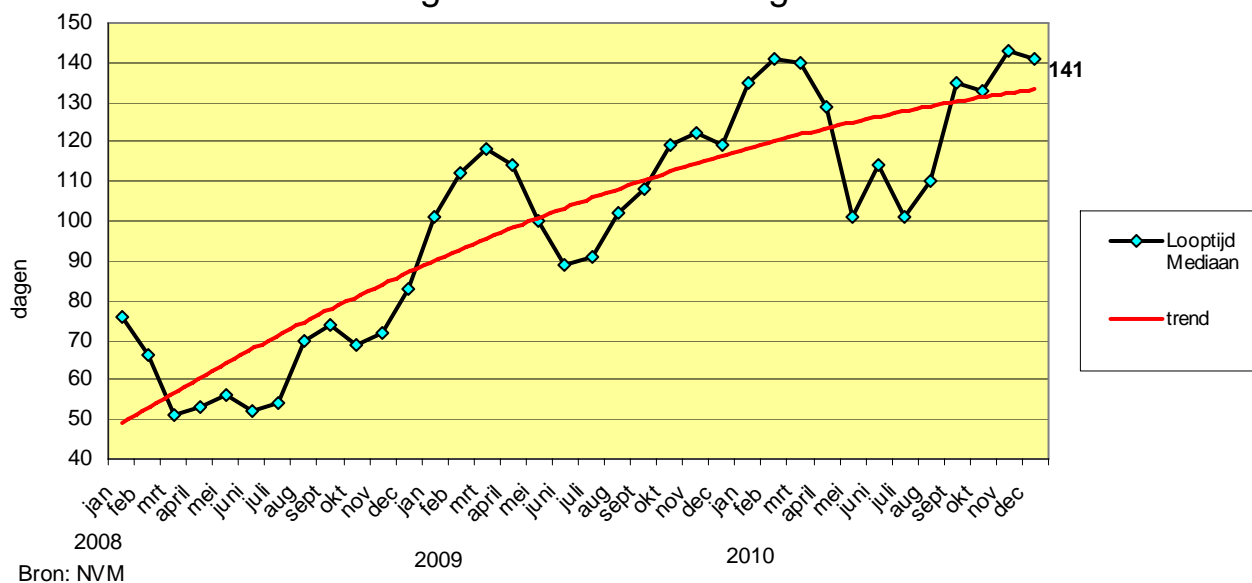


Bron: NVM

Het totale aantal woningen dat wordt aangeboden via een makelaar aangesloten bij de NVM. In december 2010 werden er 1.315 woningen aangeboden, iets meer dan in december 2009 (toen 1.286). (Bron: NVM)

Woningmarkt

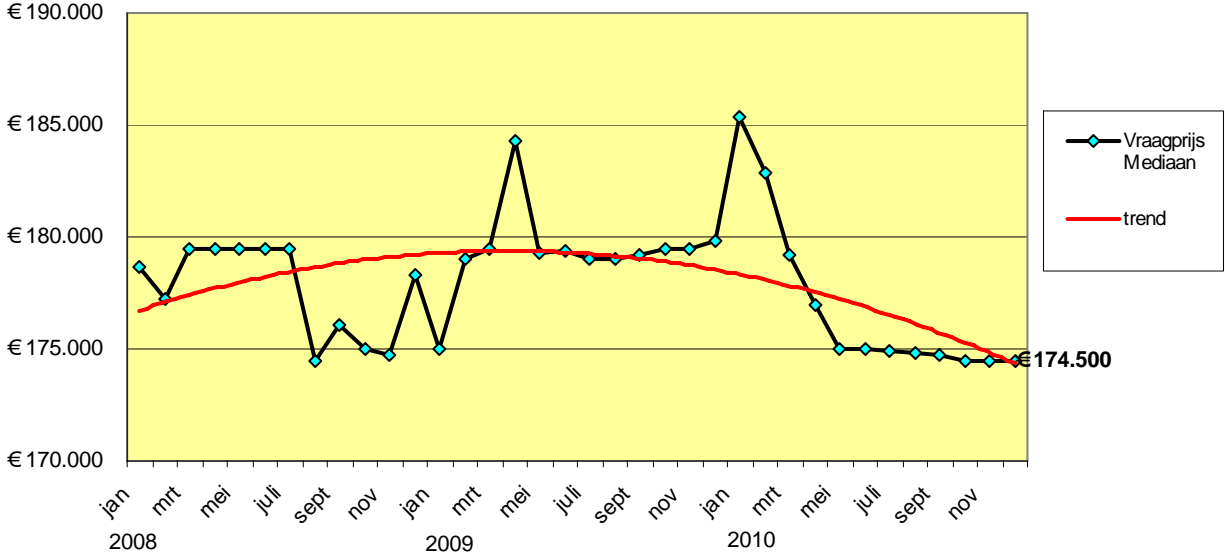
Aantal dagen totdat een woning is verkocht



Met de mediaan wordt de middelste waarde van het totaal dagen dat de verkochte woningen te koop hebben gestaan bedoeld. In 2010 duurt het over het algemeen langer voordat een woning verkocht is als in 2009. (Bron: NVM)

Woningmarkt

Vraagprijs woningen (Mediaan)

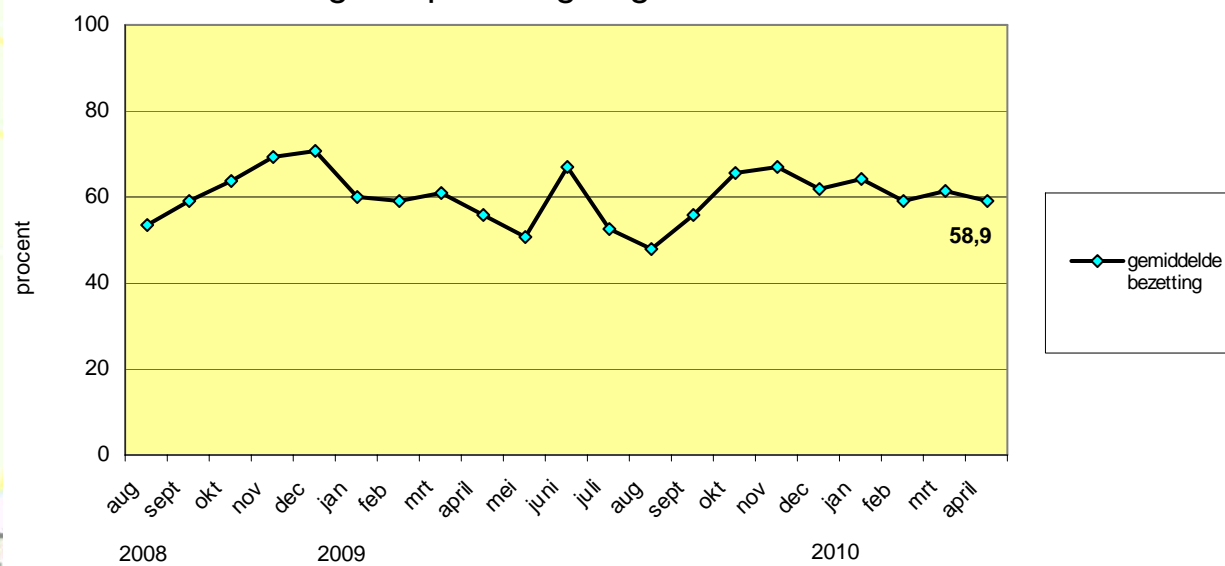


Bron: NVM

De mediaan is de middelste vraagprijs van alle verkochte woningen. (bron: NVM)

Consumentengedrag

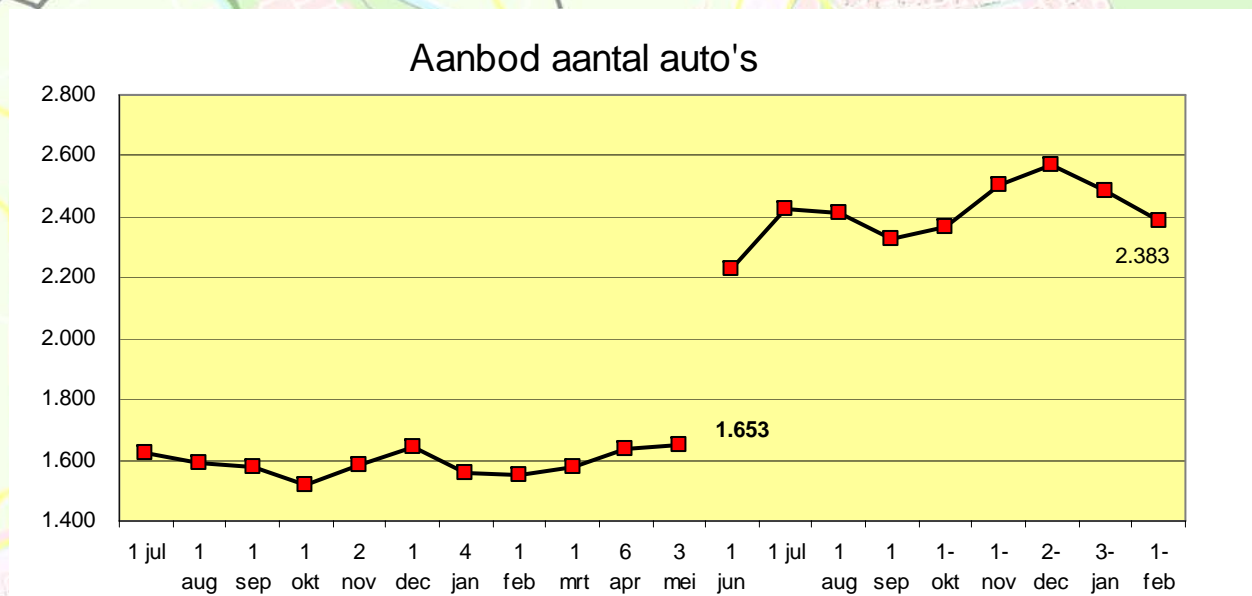
De bezetting van parkeergarages Centrum en Westerhaven



Bron: Q-park

De bezetting van de parkeergarages Centrum in de Haddingestraat en Westerhaven worden als graadmeter voor het binnenstadsbezoek gebruikt. De bezettingsgraad schommelt rond de 60 procent, er is geen stijgende of dalende trend. (bron: Q-park)

Consumentengedrag

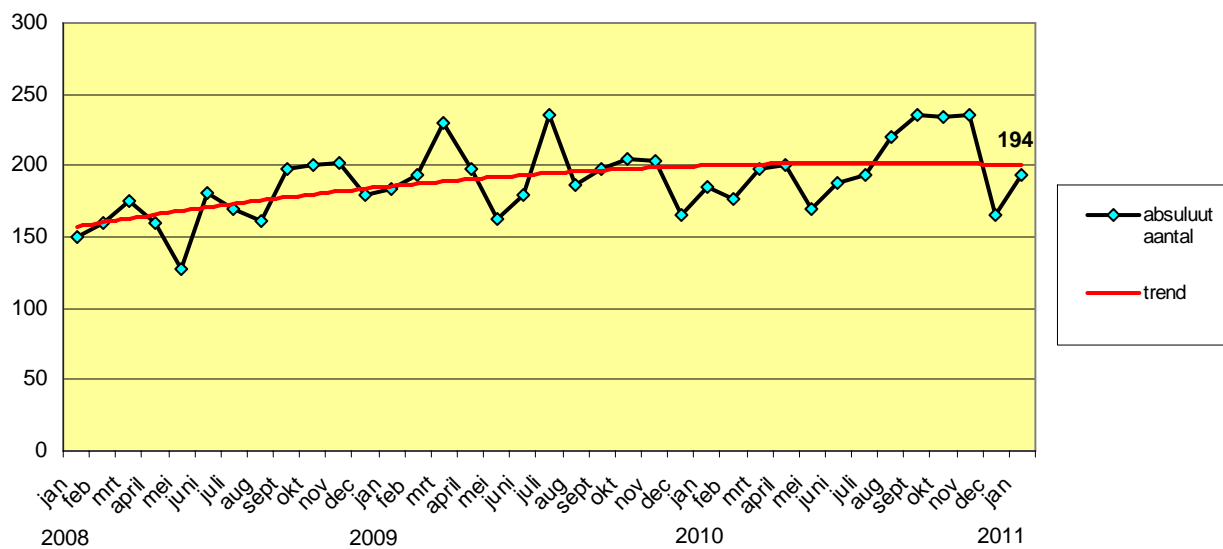


Bron: Autotrack

Het aanbod van het aantal te koop staande auto's op Autotrack binnen 10 kilometer van het centrum van de stad. Tot en met mei was de afstand 6 kilometer, hierdoor wordt er een trendbreuk veroorzaakt tussen mei en juni 2010 (Bron: Autotrack)

Consumentengedrag

Aanmeldingen voor schuldhulpverlening bij de Groningse Kredietbank

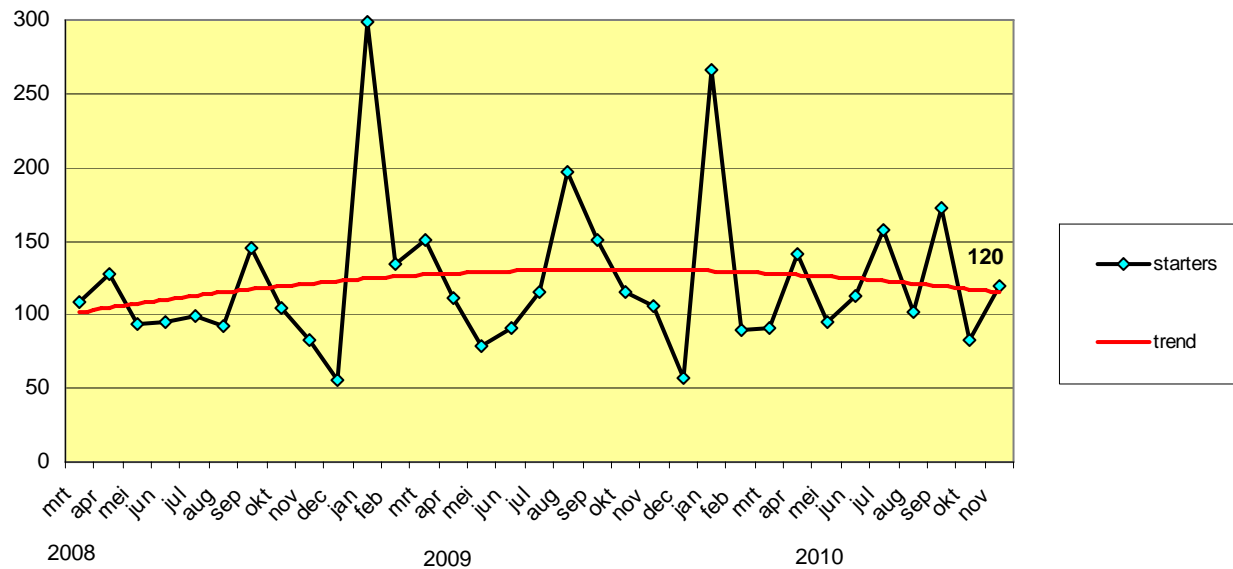


Bron: GKB

Betreft het aantal aanvragen, voor leningen en/ of schuldensanering bij de Groningse Kredietbank. Niet alle verzoeken worden toegekend.

Bedrijvigheid

Aantal startende ondernemingen

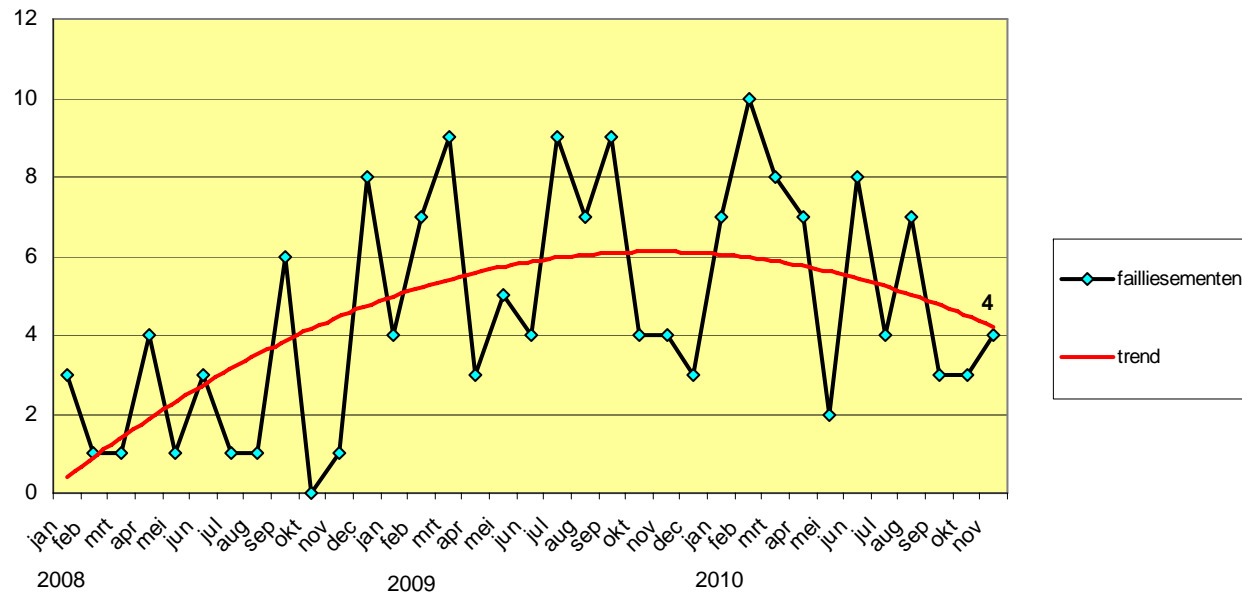


Bron: Kamer van Koophandel

Het aantal starters is het aantal ondernemingen dat bij de kamer ingeschreven is naar vestigingsmaand. Het aantal starters in 2009 is ongeveer even groot als het aantal in 2010 (bron: Kamer van Koophandel)

Bedrijvigheid

Aantal faillissementen

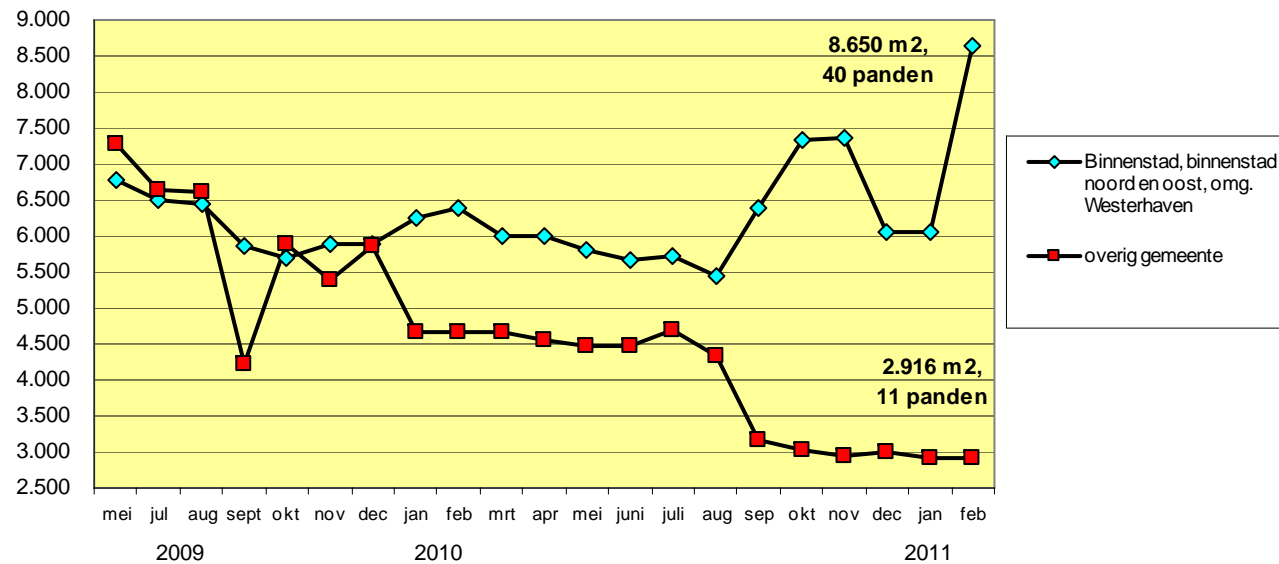


Bron: Kamer van Koophandel

Het aantal faillissementen is in 2009 en 2010 gestegen ten opzichte van 2008. Wel zijn de aantallen erg laag waardoor conclusies met de nodige voorzichtigheid moeten worden getrokken.

Bedrijvigheid

Aanbod winkelpanden, in m2 bvo

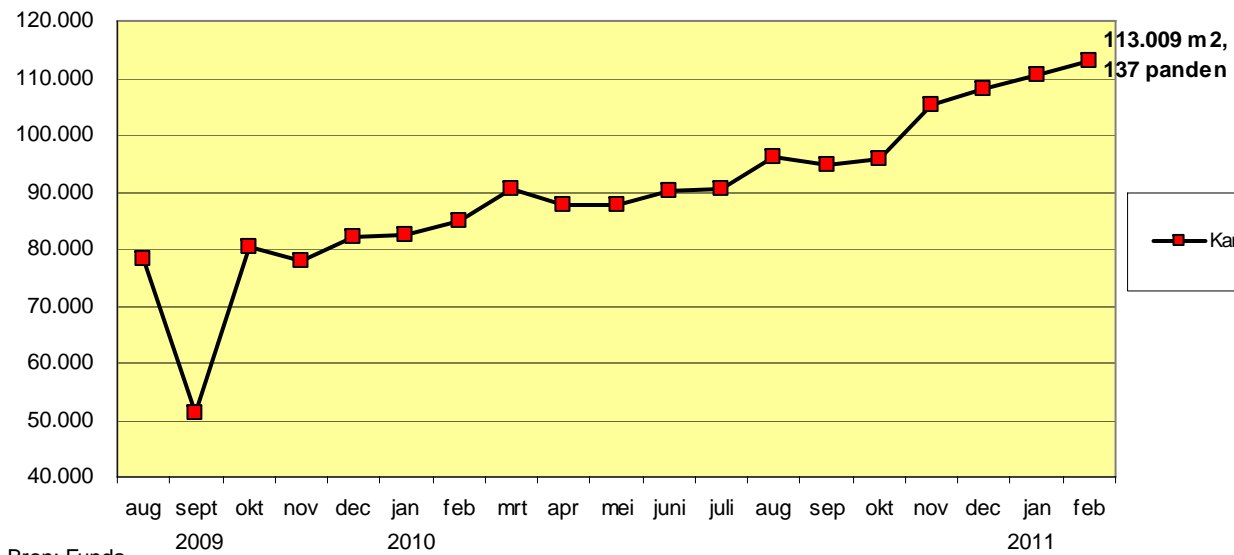


Bron: Funda

Tussen augustus en november 2010 was zowel het aantal als het oppervlak van de in het centrum in aanbod zijnde winkelpanden toegenomen, na een daling is het aantal zowel als het oppervlak nu weer hoger. Buiten de binnenstad is het aantal aangeboden panden klein (Bron: Funda).

Bedrijvigheid

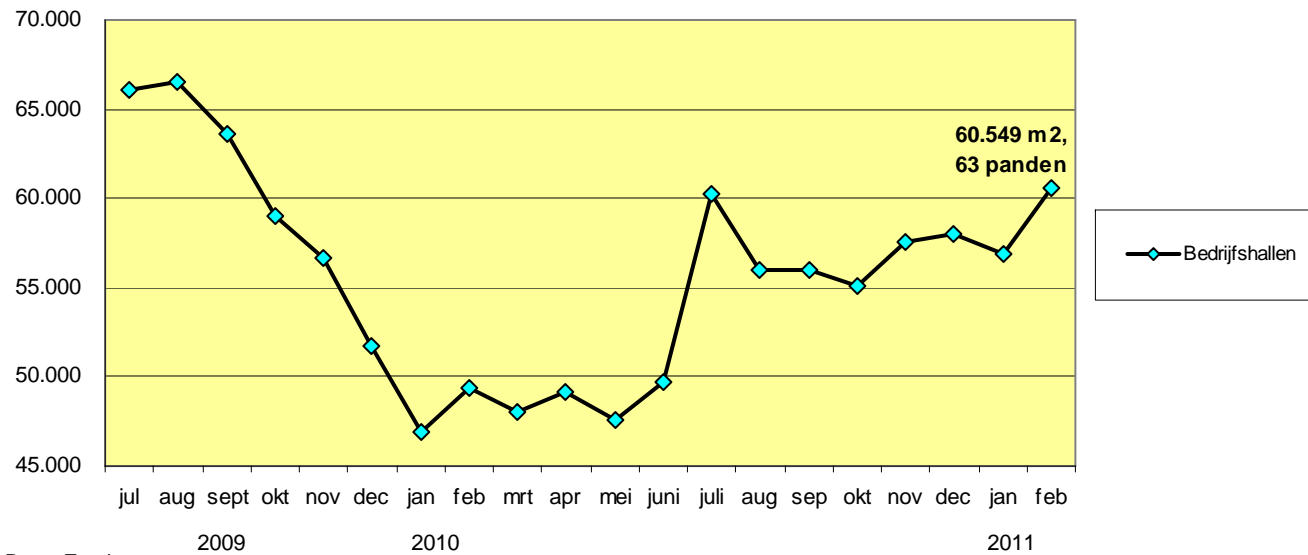
Oppervlakte kantoorpanden, aanbod bvo in m2



De toename tussen 1 oktober en 1 november 2010 komt oa. Doordat een aantal panden als winkel- en kantoorpand aangeboden wordt. Sinds november 2009 vertoont het aangeboden oppervlak een licht stijgende lijn (bron: Funda)

Bedrijvigheid

Oppervlakte bedrijfshallen, aanbod bvo in m2

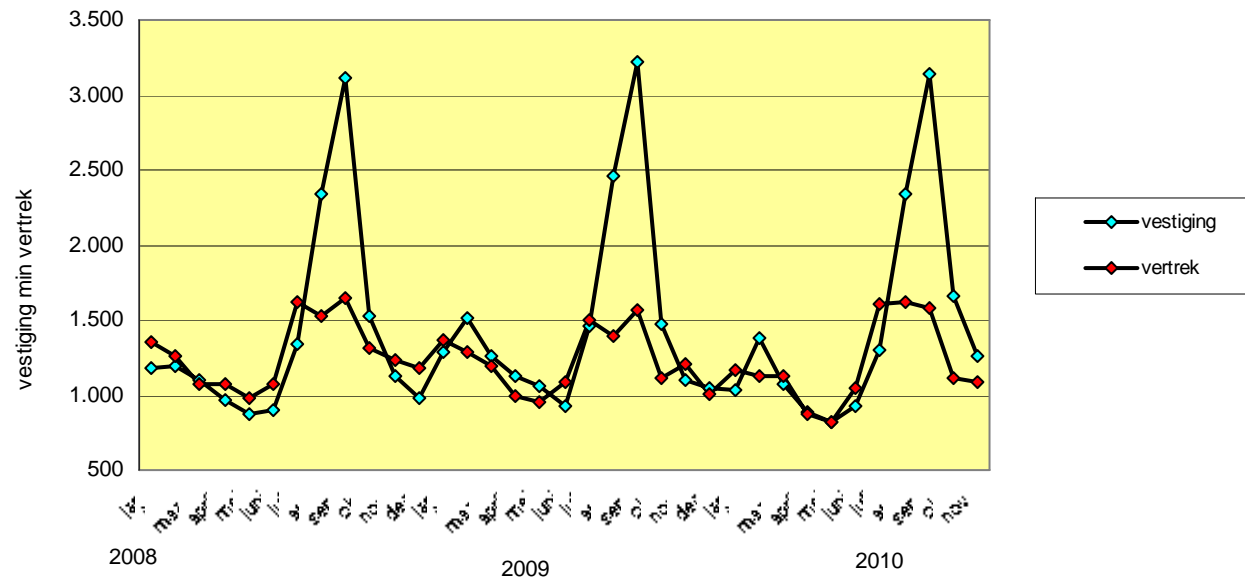


Bron: Funda

Sinds augustus 2009 is zowel het aantal vierkante meters bedrijfsvloeroppervlak als het aantal panden in aanbod afgenomen. De toename sinds juni 2010 wordt veroorzaakt door een toename van het aantal panden dat wordt aangeboden. (bron: Funda).

Bevolking

Vestiging en vertrek van de bevolking



Bron: DIA

De migratie is de vestiging min het vertrek. Dit saldo is in 2009 hoger dan in 2008. Dit hogere saldo komt voor het grootste deel door een stijging van de vestiging maar ook door een afname van het vertrek. Toty november van 2010 is zowel het aantal mensen dat zich in de stad hebben gevestigd als het aantal vertrekkers lager dan in 2009. (bron: DIA, burgerzaken)