



Demografische ontwikkelingen gemeente Groningen

2006 tot 2036

Narly Rambharos

September 2016

www.os-groningen.nl

 **OS** | **ONDERZOEK**
STATISTIEK
GRONINGEN

 Gemeente
Groningen

BASIS VOOR BELEID

Inhoud

1. Inleiding	3
2. Demografische ontwikkelingen 2006 tot 2016	4
Geboorte en sterfte	4
Bevolking naar leeftijd en geslacht	5
Migratiebewegingen	6
De wijken en buurten	7
Huishoudens	7
2. Demografische ontwikkelingen 2016 tot 2036	9
Belangrijkste uitkomsten bevolkingsprognose 2016-2036	9
Prognose op gebiedsniveau	11
Gemeentelijke prognoses in vergelijking	13
Colofon	15

1. Inleiding

Jaarlijks presenteert de afdeling Onderzoek & Statistiek van de gemeente Groningen (O&S Groningen), een schets van de historische en toekomstige ontwikkelingen van de Groningse bevolking. Dit rapport geeft de bevolkingsontwikkeling op stads- en gebiedsniveau weer voor de periode 2006-2036.

Historische ontwikkelingen

De analyses van de historische ontwikkelingen (2006-2016) zijn verricht op geanonimiseerde data over de bevolking van de gemeente Groningen. Deze gegevens zijn afkomstig uit de Basisregistratie Personen (BRP). Hierin worden de persoonsgegevens bijgehouden van iedereen die in de gemeente woont.

Allereerst vatten we de belangrijkste trends in de bevolkingsontwikkeling van de afgelopen tien jaar samen. Vervolgens komen nog verdere statistische gegevens over het thema bevolking aan de orde: gegevens over de samenstelling van de bevolking, uitgesplitst naar kenmerken als leeftijd, geslacht, wijk en etnische groep. Daarna komen enkele factoren centraal te staan die invloed kunnen hebben op de bevolkingssamenstelling: geboorte, sterfte en migratie.

Toekomstige ontwikkelingen

Prognoses beschrijven de meest waarschijnlijke toekomstige ontwikkelingen op basis van trends uit het verleden. O&S Groningen heeft een bevolkingsprognose 2016-2036 opgesteld waarbij als uitgangspunten dienen:

- historische en meest recente ontwikkelingen in de Groningse bevolking
- trends in de ontwikkelingen van de Groningse bevolking
- demografische ontwikkelingen in de gemeente

Aan de hand van analyses in genoemde ontwikkelingen, zijn factoren geïsoleerd die bepalend kunnen zijn voor prognoses van de omvang en samenstelling van de bevolking. Deze zijn geboorte, sterfte, binnenlandse en buitenlandse migratie en het woningbouwprogramma.

In de bevolkingsprognose worden de effecten van deze factoren doorberekend. De uitkomsten worden bepaald door de ingevoerde gegevens en (gekwantificeerde) veronderstellingen.

De bevolkingsprognose van de gemeente Groningen is uitgevoerd met behulp van het prognosemodel GBPro. Dit model wordt door een meerderheid van de grotere Nederlandse gemeenten gebruikt bij het maken van hun bevolkingsprognoses.

Dit rapport evenals andere publicaties en gemeentelijke gegevens zijn ook te raadplegen via de internetsite van O&S Groningen: www.os-groningen.nl

2. Demografische ontwikkelingen 2006 tot 2016

Deze paragraaf schetst een beeld van de demografische veranderingen in de gemeente Groningen over de laatste tien jaar.

Groei tempo bevolking afgenomen

De Groningse bevolking is het afgelopen jaar met 620 personen toegenomen tot 200.891 inwoners op 1 januari 2016; dat komt neer op een groei van 0,3 procent. Vorig jaar (2014-2015) groeide de bevolking nog met 1 procent (2.065).

De natuurlijke aanwas (het verschil tussen geboorte en sterfte) is in 2015 709. Mede dankzij een negatief migratiesaldo (het verschil tussen vestiging in Groningen en vertrek uit Groningen) is de Groningse bevolking minder gegroeid dan vorig jaar.

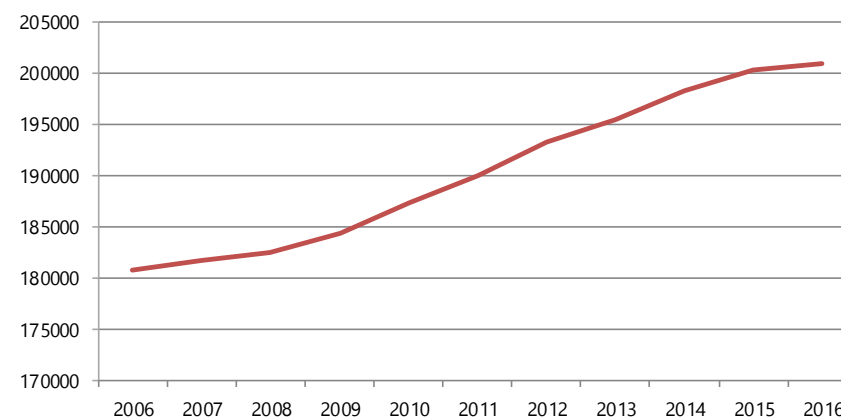
Geboorte en sterfte

Vruchtbaarheidscijfers

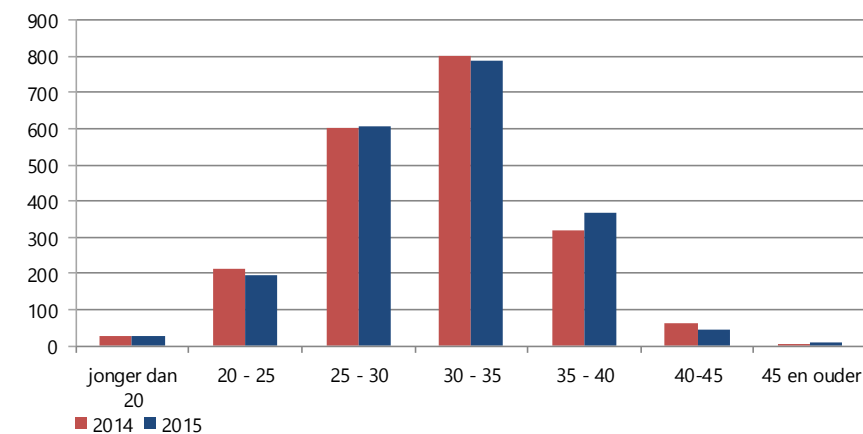
In de afgelopen tien jaar is het totale vruchtbaarheidscijfer (het gemiddelde aantal kinderen per vrouw in de vruchtbare leeftijd) gestegen van 1,29 in 2006 naar 1,36 in 2015.

In de afgelopen tien jaar daalde het aantal geboorten per 100 vrouwen van 20 tot 25 jaar van 1,7 in 2006 naar 1,1 in 2015. Bij de 25- tot 30-jarige vrouwen steeg het aantal geboorten per 100 vrouwen van 5,4 in 2006 tot 6,5 in 2015. Het aantal geboorten bij 30- tot 35-jarigen steeg van 10,8 in 2006 tot 11,5 in 2015. Bij vrouwen tussen 35- en 40 jaar is er ook een stijging genoteerd: van 5,4 naar 6,5 kinderen per 100 vrouwen.

Figuur 1 Bevolkingsomvang gemeente Groningen, 2006-2016



Figuur 2 Geboorten naar leeftijd moeder in 2014 en 2015



Geen daling aantal geboorten bij vrouwen tussen 35 en 40 jaar

In 2015 zijn er 2038 kinderen geboren in Groningen. Qua absolute aantallen loopt de wijk Noordoost voorop (227 geboortes).

Uit de geboortecijfers (figuur 2) van 2015 blijkt dat het aantal geboorten bij vrouwen van 40 tot 45 jaar lager is dan een jaar eerder. Maar ook 20- tot 25-jarige en 30- tot 35-jarige vrouwen kregen minder kinderen. In de leeftijdsgroep tussen 35 en 40 nam het aantal geboorten met 49 juist toe (15,5 procent).

Ten opzichte van vorig jaar zien we dat het aandeel vrouwen ouder dan dertig jaar dat een kind kreeg, hetzelfde is gebleven, 59 procent. In Groningen schommelt de gemiddelde leeftijd van de vrouw bij de geboorte van een kind de laatste jaren rond de 30,5 jaar.

Sterften

In 2015 zijn er 1.329 Groningers overleden. Bijna 80 procent van de overledenen was bij het overlijden ouder dan 65 jaar. 86 jaar is de meest voorkomende sterfteleeftijd. De wijk Noordwest kende de meeste sterftegevallen (222) en het op één na grootste sterfteoverschot (het aantal sterfgevallen is hoger dan het aantal geboorten). De wijk Zuidwest kende in 2015 het grootste sterfteoverschot.

Bevolking naar leeftijd en geslacht

Aantal inwoners op 'middenleeftijden' (35-50 jaar) afgenomen

Figuur 3 laat de leeftijdsopbouw op 1 januari 2016 zien: er wonen veel jongeren in de stad, onder wie iets meer vrouwen dan mannen.

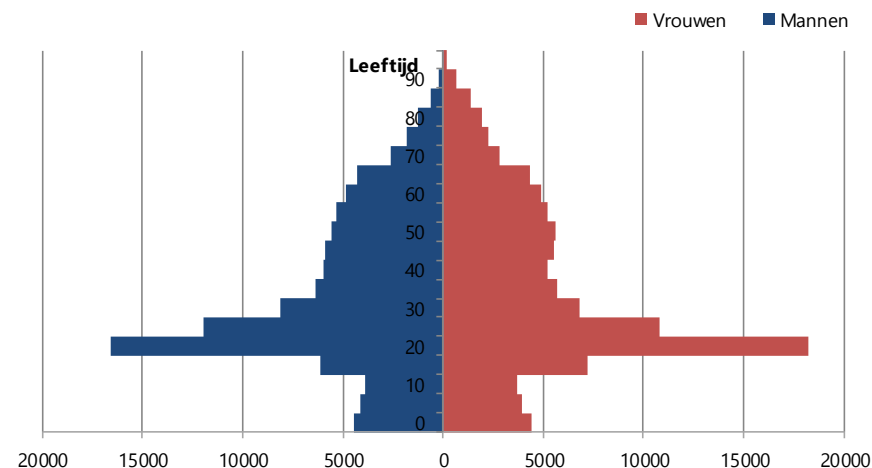
Tabel 1 biedt een overzicht van de Groningse bevolking naar leeftijd en geslacht over de afgelopen decennia. We kunnen hier zien dat het aantal jongeren fors is toegenomen. In de leeftijdscategorie 35 tot 50 jaar is het aantal inwoners gedaald met ruim 1.800. Het aantal Stadgers tussen de 50-65 jaar is daarentegen de afgelopen decennia fors gestegen.

Tabel 1 Bevolking naar leeftijdsgroep op 1 januari (2006-2016)

Leeftijdsgroepen	0-20	20-35	35-50	50-65	65+	Totaal
2006	35.407	61.082	36.475	26.959	20.758	180.822
2007	35.569	61.226	36.351	27.738	20.668	181.688
2008	35.855	61.342	35.985	28.509	20.714	182.536
2009	36.177	62.245	35.718	29.162	20.860	184.294
2010	36.697	63.988	35.520	29.925	21.040	187.306
2011	37.001	65.643	35.425	30.470	21.325	189.998
2012	37.468	67.827	35.237	30.559	21.961	193.189
2013	37.799	69.167	35.024	30.720	22.602	195.453
2014	38.368	70.800	34.958	30.904	23.251	198.281
2015	38.576	71.974	34.732	31.219	23.769	200.270
2016	37.830	72.592	34.633	31.480	24.356	200.891
2006 t.o.v. 2016	2.423	11.510	-1.842	4.521	3.598	20.069

Op 1 januari 2016 zijn 72.592 inwoners van Groningen tussen de 20 en 35 jaar

Figuur 3 Leeftijdsopbouw gemeente Groningen in 2016



Groene en grijze druk in Groningen

'Groene druk' is een maat voor het aandeel jongeren (0-19-jarigen) ten opzichte van de 'productieve bevolking' (20-64 jarigen). Op 1 januari 2015 is de groene druk in Nederland 38 procent. In de Stad ligt de groene druk lager, namelijk op 28 procent (27 procent op 01-01-2016). Verhoudingsgewijs wonen er in Groningen dus minder 0-19 jarigen dan in Nederland.

De grijze druk is een maat voor het aandeel ouderen (65+) ten opzichte van de 'productieve bevolking' (20-64 jaar). In 2015 is de grijze druk in Nederland bijna 30 procent. In de stad Groningen ligt de grijze druk veel lager, namelijk op 17 procent (18 procent op 01-01-2016). Verhoudingsgewijs wonen er in Groningen dus veel minder ouderen dan in Nederland.

Migratiebewegingen

Migratiepatronen in de afgelopen decennia

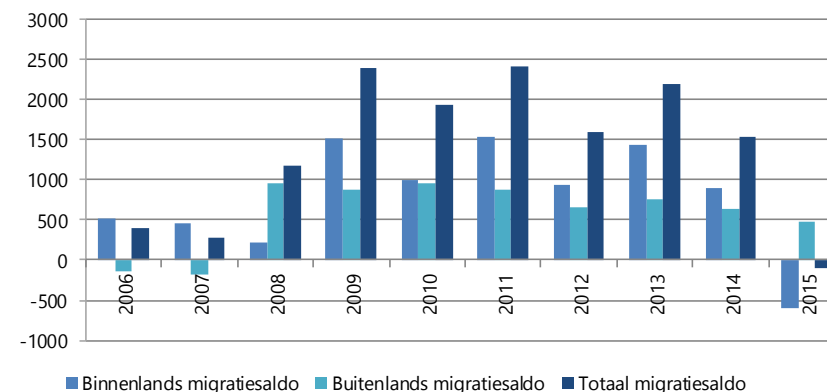
In de periode van 2006 tot 2016 hebben 179.065 mensen zich in Groningen gevestigd, terwijl er 165.206 mensen vertrokken. Per saldo is de bevolking van Groningen als gevolg van migratie dus met 13.859 personen toegenomen.

Het migratiesaldo blijkt in 2015 lager dan in 2014. Er hebben zich in 2015 19.532 mensen in de Gemeente Groningen gevestigd en 19.639 personen hebben de gemeente verlaten. Dit resulteerde in een gering vestigingstekort van 107 mensen. Dit saldo ligt echter ruim 1.650 lager dan het vestigingsoverschot van het jaar daarvoor.

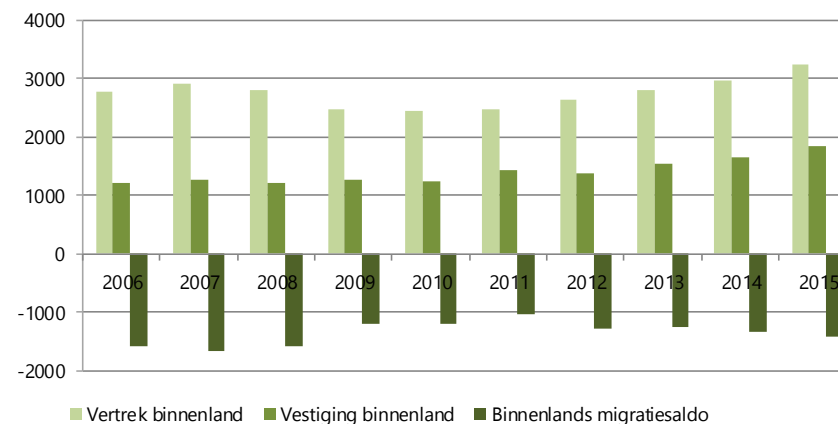
Uitgesplitst naar binnen- en buitenlandse migratie zien we dat het binnenlands migratiesaldo bijna 1.500 lager is dan vorig jaar. In 2014 was het binnenlands saldo 901 en in 2015 was het -595 (zie figuur 4). Dit is het resultaat van een beduidend hoger aantal binnenlandse vertrekkers. Dit terwijl er de afgelopen tien jaar juist sprake is geweest van een aanzienlijk positief binnenlands saldo in de gemeente Groningen.

In de periode 2006-2016 is het buitenlands migratiesaldo jaarlijks positief. Wel constateren we na 2013 jaarlijks een lager saldo. Deze wordt vooral veroorzaakt door een afname in de buitenlandse vestiging.

Figuur 4 Migratiesaldo binnen- en buitenlands, gemeente Groningen, 2006-2016



Figuur 5 Binnenlands migratiesaldo 25- tot en met 30-jarigen, 2006-2016



Migratiesaldo 25- tot en met 30 jarigen

De migratiepatronen zijn voor de leeftijdscategorie 25-30 jaar onderzocht, gebaseerd op de totale instroom en uitstroom. In de periode van 2006 tot 2016 kende Groningen een vertrekoverschot: er vertrokken meer mensen uit de gemeente dan er binnenkwamen. In de afgelopen vijf jaar daalde dit zogenaamde migratiesaldo naar negatievere waarden als gevolg van een stijging van het aantal vertrekkers. Figuur 5 toont de migratiesaldi van de afgelopen tien jaar van deze leeftijdscategorie.

De wijken en buurten

In 2017 zal een nieuwe buurt toegevoegd worden aan de wijk Meerdorpen. In deze rapportage krijgt deze buurt een voorlopige naam, te weten 'Meerstad'.

Leeftijdsofbouw per wijk

In dit kader onderscheiden we in de gemeente Groningen 14 wijken die weer bestaan uit 106 buurten. Op wijkniveau valt op dat in de wijk Centrum het aandeel 20-35 jarigen het hoogst is van de gehele stad: bijna twee op de drie bewoners behoort tot deze leeftijdscategorie.

De leeftijdssamenstelling van de bewoners uit de wijk Noordwest verschilt niet veel van de gemeente Groningen als geheel: bijna 20 procent is tussen de 0 en 20 jaar en één op de drie bewoners is tussen de 20 en 35 jaar.

Voor de wijken Centrum, Oud-Noord, Oud-West en Oud-Zuid blijken zeer in trek bij de 20- tot en met 34-jarigen: de helft van de bewoners behoort tot deze leeftijdscategorie.

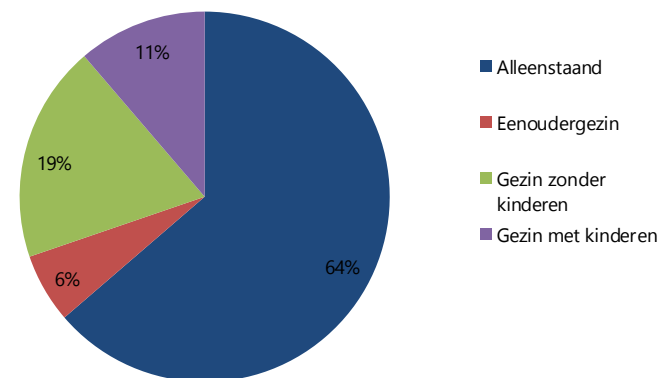
Huishoudens

Groei aantal huishoudens sterker dan toename bevolkingsomvang

In het afgelopen decennium is het aantal huishoudens (fors) gegroeid van ongeveer 105.550 huishoudens in 2006 tot bijna 124.000 op 1 januari 2016. De toename in het aantal huishoudens is relatief hoger dan de toename van de bevolkingsomvang. Dit wordt veroorzaakt door de sterke toename van het aantal eenpersoonshuishoudens.

Van de Groningse huishoudens is op 1 januari 2016 64 procent alleenstaand (ruim 78.800 duizend huishoudens) en behoort bijna één op de vijf huishoudens tot de categorie gezin zonder kinderen (bijna 23.800 huishoudens), zie figuur 6. Begin 2016 wonen er in Groningen gemiddeld 1,62 personen per huishouden, zie tabel 2.

Figuur 6 Huishoudens naar type, 1 januari 2016



Tabel 2 *Bevolking, huishoudtype, gemiddelde huishoudgrootte, 2006 t/m 2016 (stand 1 januari)*

	Bevolking	Huishoudens	GZK	Alleenstaanden	GHG
2006	180.822	105.550	23.093	62.066	1,71
2007	181.688	106.993	23.011	63.738	1,70
2008	182.536	108.446	22.781	65.453	1,68
2009	184.294	110.008	22.834	66.924	1,68
2010	187.306	112.193	23.136	68.543	1,67
2011	189.998	114.177	23.137	70.165	1,66
2012	193.189	116.688	23.322	72.293	1,66
2013	195.453	118.776	23.277	74.274	1,65
2014	198.281	121.396	23.583	76.464	1,63
2015	200.270	123.280	23.386	78.505	1,62
2016	200.891	123.987	23.791	78.811	1,62

GZK: Gezin Zonder Kinderen

GHG: Gemiddelde HuishoudGrootte

2. Demografische ontwikkelingen 2016 tot 2036

De bevolking van de gemeente Groningen zal naar verwachting doorgroeien naar bijna 227.000 inwoners in 2036 en daarmee is er sprake van een geringere groei dan werd verondersteld in de vorige prognose. Het aantal 65-plussers zal tot 2036 met ruim 11.500 toenemen. De invloed van de migratie op de toekomstige bevolkingsontwikkeling blijft groot; het totale migratiesaldo (binnen- en buitenlands) is voor het eerst in tien jaar negatief en de gevolgen hiervan zijn zichtbaar in de nieuwe prognose.

Veronderstellingen voor de bevolkingsprognose

De gemeente stelt in samenwerking met projectontwikkelaars, woningbouwcorporaties en andere bouwers een woningbouwprogramma vast voor de komende jaren. Het schatten van een woningbouwprogrammering is echter niet eenvoudig, omdat de vaak niet beïnvloedbare factoren (economische ontwikkelingen, individualisering, vergrijzing en gezinsverduunning) hierop, moeilijk te bepalen zijn.

De ontwikkeling van het aantal woningen oefent een sterke invloed uit op de (waarschijnlijke) toekomstige ontwikkeling van het inwonertal van de gemeente Groningen. In het prognosemodel nemen we dan ook aan dat hoe meer woningen gebouwd worden, des te meer ruimte er is voor bevolkingsgroei.

Naast veronderstellingen over het aantal woningen, hebben we veronderstellingen voor de toekomst opgesteld voor geboorte, sterfte, en buitenlandse- en binnenlandse migratie.

Demografische factoren en bevolkingsontwikkeling

Bevolkingsontwikkelingen worden grotendeels bepaald door geboorte, sterfte, immigratie en emigratie. Geboorte- en sterftecijfers en interregionale en intergemeentelijke verhuisstromen zijn niet eenvoudig te voorspellen. Deze hangen namelijk sterk samen met sociaal-culturele en economische ontwikkelingen. Bevolkingsprognoses zijn daarom met onzekerheden omgeven. Dit maakt voorspellen, vooral op een langere termijn, erg lastig. Zeker voor een stad als Groningen die met zijn grote studentenbevolking extra veel voor deze ontwikkelingen gevoelige dynamiek kent. Prognoses hebben daarom steeds meer het karakter van een vooruitberekening van de trends, zonder dat daarbij met zekerheid gesteld kan worden dat die ook de meest waarschijnlijke ontwikkeling aangeven. Er zijn ook andere richtingen denkbaar.

In deze paragraaf beschrijven we de uitkomsten van de bevolkingsprognose voor de periode van 2016 tot 2036.

Belangrijkste uitkomsten bevolkingsprognose 2016-2036

Groeioprognose bevolking naar beneden bijgesteld

De langetermijnprognose 2016-2036 valt lager uit dan volgens de vorige uitgebrachte, prognose (O&S Groningen, 2015). Om dit verschil te kunnen verklaren vergelijken we per component van de bevolkingsgroei (geboorte, sterfte en migratie) de verschillen in uitkomsten tussen de nieuwe en de vorige prognose.

De nieuwe groeiprognose is naar beneden bijgesteld ten gevolge van een lager jaarlijks binnen- en buitenlands migratiesaldo op de lange termijn. Ook de verwachte natuurlijke aanwas (het verschil tussen geboorte en sterfte) zal op korte termijn (vanaf 2020) lager uitvallen dan verwacht werd in de vorige prognose.

Woningbouw heeft ook grote invloed op de ontwikkeling van de bevolking. In deze prognose is echter aangenomen dat de periode tussen oplevering nieuwbouw en intreding van bewoners, langer is dan was aangenomen in de vorige prognose. Deze aanname en het effect van de verminderde migratie hebben grote gevolgen voor de ontwikkeling van de bevolking van Groningen, waardoor deze iets minder snel zal groeien dan in de vorige prognose.

Geboorte- en sterfteprognose

Vanaf 2016 zal naar verwachting het aantal geboorten nauwelijks toenemen. Pas na 2025 verwachten we een opleving resulterend in een verwacht aantal geborenen van 2.230 in het jaar 2036. De verwachting is dat het gemiddeld aantal geboorten dan 2.150 per jaar zal zijn.

Het jaarlijks aantal sterfgevallen zal naar verwachting toenemen van ruim 1.360 in 2016 naar bijna 1.790 in 2036. Tot 2025 zal de stijging van het aantal sterfgevallen per jaar geringer zijn dan daarna.

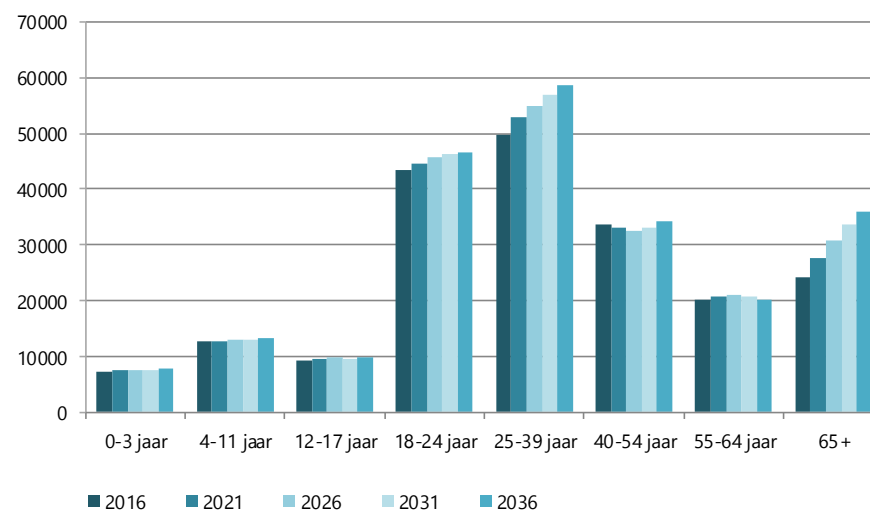
In het recente verleden werden er in Groningen jaarlijks meer kinderen geboren dan het aantal inwoners dat overleed. In dit geboorteoverschot is sinds 2011 een dalende trend te zien. De verwachting is dat deze trend de komende jaren doorzet doordat de toename in het aantal overledenen sterker zal zijn dan de toename in de geboortes.

In de toekomstige ontwikkeling van het migratietekort van vrouwen, verwachten we een concentratie in de leeftijden 27 tot en met 36 jaar (leeftijd waarop vrouwen kinderen krijgen). Het geboorteoverschot zal hierdoor ook minder hard groeien, omdat het toekomstig aantal geboorten afhankelijk is van de ontwikkeling van het aantal vrouwen in deze leeftijdsgroep.

Prognose naar leeftijdscategorie: grote groei leeftijdsgroep 25-39-jarigen

Figuur 7 laat zien dat het aantal 65-plussers in absolute aantallen het meeste zal toenemen. Tot 2036 zal hun aantal met ruim 11.500 toenemen (47 procent). In de leeftijdsgroep van 25 tot 39 jaar verwachten we een stijging van bijna 18 procent.

Figuur 7 Verandering bevolkingsomvang per leeftijdsgroep, 2016-2036



Migratieprognose

In de nieuwe prognose verwachten we ten opzichte van de vorige prognose jaarlijks:

- een lager aantal vestigers (vanaf 2017) en
- een lager aantal vertrekkers (vanaf 2020)

Tot aan 2036 voorzien we een gemiddelde instroom van ruim 20.700 personen per jaar en een gemiddelde uitstroom van bijna 20.100 personen. Gemiddeld verwachten we dus een jaarlijks vestigingsoverschot van ruim 600, dat is een paar honderd minder dan volgens de vorige prognose. De vestiging zal het hoogst zijn in de leeftijd van 17 tot 24 jaar, het vertrek zal het hoogst zijn in de leeftijdscategorie 20- tot en met 26-jarigen.

Prognose op gebiedsniveau

Grootste toename woningvoorraad in wijk Meerdorpen

Volgende de woningbouwprogrammering van de gemeente Groningen, zal er de komende twintig jaar weer meer worden bijgebouwd. De totale woningvoorraad groeit tot 2036 met ruim 11.100 (eenheid woningvoorraad: adresniveau). De toename in de woningvoorraad zal naar verwachting het grootst zijn in de wijk Meerdorpen (ruim 3.200). Dit wordt veroorzaakt doordat buurt 'Meerstad' is opgenomen in de woningbouwprogrammering en vanaf 2017 tot deze wijk zal behoren. In de wijken Nieuw-West en Noordwest zal de toename in de woningvoorraad ook groot zijn: in de planning ligt dat er respectievelijk 2.600 en 1.500 eenheden worden bijgebouwd.

Grootste toename bevolking per buurt

Verwacht wordt dat in de komende decennia het aantal inwoners in absolute zin het sterkst zal toenemen in de buurt Meerstad (+ 7.398). Motor achter deze groei is de forse woningbouwtaakstelling van de gemeente voor Meerstad. In relatieve zin wordt voorzien dat in de buurt de Held de bevolking tot 2036 het sterkst zal toenemen (factor 2,4). Zie tabel 3 voor meer cijfers en informatie.

Tabel 3 Toename woningvoorraad, bevolking (absoluut, relatief), buurt, 2016-2036

Toename in	Woningvoorraad	Bevolking (absoluut)	Bevolkingsdichtheid ¹
Binnenstad-Zuid	724	1.090	1,5
Indische buurt	748	1.388	1,9
Europapark	855	1.612	1,9
Friesestraatweg	1.064	1.082	1,0
Reitdiep	762	1.547	2,0
De Held	704	1.666	2,4
Paddepoel-zuid	1.115	1.950	1,7
Meerstad	3.217	7.398	2,3

Verdichting in stadsdeel Zuid het grootst

De groei van de bevolking zal naar verwachting in de komende twintig jaren in het stadsdeel Zuid (bijna 4.800) veel sterker zijn dan de groei in de woningvoorraad (ruim 1.600). Het lijkt er daarmee op dat de inwoning (en de gemiddelde huishoudensgrootte) hiermee zullen toenemen.

¹ Aantal inwoners per toegevoegde wooneenheid

Met andere woorden zou men kunnen zeggen dat de woningvoorraad in Zuid in de toekomst sterker als een 'spons' zal werken en dat de bevolking in dit stadsdeel qua woonruimte 'moet inschikken'. De verdichting voor het stadsdeel Oude Wijken is vergelijkbaar groot. Zie tabel 4 voor meer cijfers en informatie.

Bevolkingssamenstelling per wijk naar leeftijd

De verwachting is dat het Centrum veel jongeren en jong volwassenen zal blijven trekken: in 2036 zal 60 procent van de inwoners daar tussen de 20 en 35 jaar oud zijn. In de wijken Oud-Noord, Oud-West en Oud-Zuid zal de komende twintig jaar ongeveer de helft van de inwoners tussen de 20 en 35 jaar zijn.

Vergrijzing op wijkniveau

De wijk Zuidwest zal ook in 2036 de meest vergrijsde wijk van Groningen zijn met een verwacht aandeel 65-plussers van ongeveer 30 procent. De vergrijzing zal ook de komende vijftien jaar een relatief zwaar stempel drukken op de wijken Helpman, Hoogkerk e.o., Meerdorpen, Noorddijk e.o. en Noordwest: ongeveer één op de vijf inwoners is dan 65 jaar of ouder.

In Tabel 5 leest u meer over de verwachte ontwikkeling van de bevolkingssamenstelling van de wijken in de gemeente Groningen.

Tabel 4 Toename woningvoorraad, bevolking (absoluut, relatief), stadsdeel, 2016-2036

Toename in	Woningvoorraad	Bevolking (absoluut)	Bevolkingsdichtheid ²
Centrum	862	1.941	2,3
Oost	3.506	7.517	2,1
Oude Wijken	1.510	4.335	2,9
West	4.155	7.471	1,8
Zuid	1.607	4.793	3,0

Tabel 5 Bevolkingssamenstelling naar leeftijd, wijkniveau, 2036

Leeftijdsgroepen	0 t/m 19	20 t/m 34	35 t/m 49	50 t/m 64	65-plus
Centrum	10%	60%	10%	8%	12%
Helpman e.o.	18%	25%	18%	17%	22%
Hoogkerk e.o.	22%	17%	19%	20%	21%
Meerdorpen	25%	28%	23%	14%	9%
Nieuw-West	22%	29%	18%	15%	17%
Noorddijk e.o.	21%	18%	19%	19%	23%
Noordoost	21%	21%	20%	21%	17%
Noordwest	19%	32%	17%	13%	19%
Oosterparkwijk	17%	42%	18%	12%	11%
Oud-Noord	18%	48%	17%	9%	8%
Oud-West	15%	51%	14%	9%	11%
Oud-Zuid	14%	54%	14%	8%	10%
Zuidoost	21%	27%	21%	16%	14%
Zuidwest	16%	16%	18%	20%	29%
Stad	18%	36%	17%	14%	16%

² Aantal inwoners per toegevoegde wooneenheid

Gemeentelijke prognoses in vergelijking

Woningbouwplanning en bevolkingsontwikkeling

Wat is de invloed van woningbouw op de Groningse bevolkingsontwikkeling? Om dit te laten zien, hebben we twee scenario's doorgerekend: een scenario zonder woningbouw en een scenario op basis van de huidige woningbouwplanning.

Scenario 1: zonder woningbouwplanning

Het eerste, denkbeeldig scenario laat zien wat er gebeurt met het inwoneraantal als er de komende jaren geen woonruimte wordt bijgebouwd. Bevolkingsaantallen kunnen zich dan alleen ontwikkelen door natuurlijke aanwas. Volgens dit scenario zal de bevolking van Groningen nog groeien tot bijna 213.500 inwoners in 2036, een toename van bijna 12.500 inwoners ten opzichte van 1 januari 2016 (figuur 8).

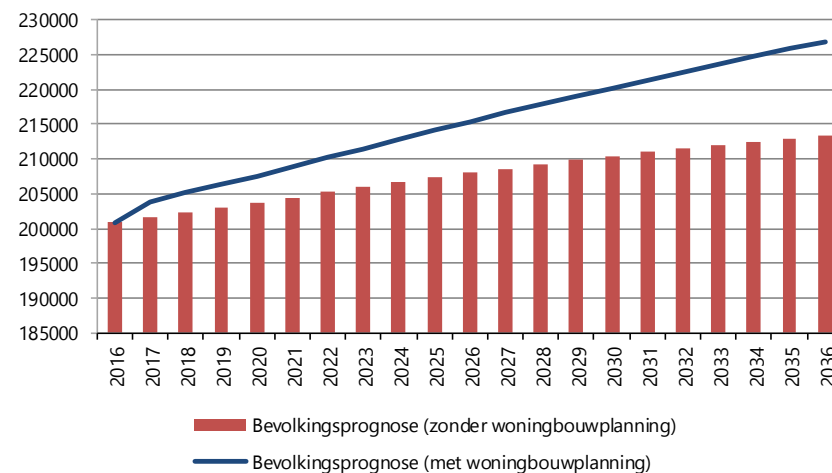
Scenario 2: met woningbouwplanning

In het tweede scenario gaan we uit van de huidige, door marktpartijen ontwikkelde plannen voor woningbouw. Daarin staan voor de komende twintig jaar gemiddeld 600 woningen per jaar gepland (nieuwbouw).

Volgens dit scenario zal de Groningse bevolking de komende twintig jaar groeien tot ruim 227.000 (figuur 8). De bevolking van de gemeente Groningen zal naar verwachting minder hard doorgroeien dan werd verondersteld in de vorige prognose. Eén van de belangrijkste groeifactoren van de bevolking, het migratiesaldo, zal naar verwachting een paar honderd minder zijn dan volgens de vorige prognose.

Door het vergelijken van beide scenario's kan inzichtelijk gemaakt worden hoeveel inwoners de gemeente van buiten zou moeten aantrekken om de huidige woningbouwplannen te laten slagen.

Figuur 8 *Bevolkingsontwikkeling gemeente Groningen volgens twee scenario's*



Gemeentelijke prognose versus externe prognose

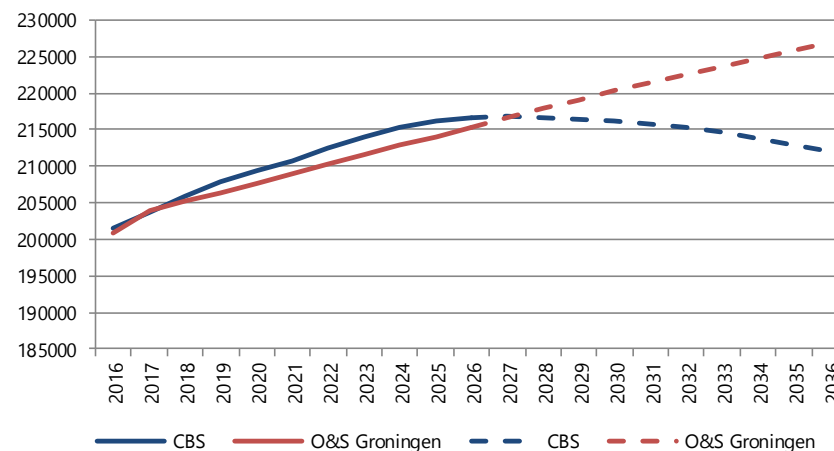
Het Centraal Bureau voor de Statistiek (CBS) maakt in samenwerking met het Planbureau voor de Leefomgeving (PBL) de driejaarlijkse Pearlprognose op gemeenteniveau. De resultaten van deze prognose en de onze kunnen uiteen lopen. Dit kan worden veroorzaakt door bijvoorbeeld verschillen in aannames, in methodiek en de actualiteit van de gebruikte gegevens. Het is ook niet altijd bekend welke gegevens aan de prognose ten grondslag liggen. Het is daarom lastig om conclusies aan de verschillen te verbinden.

De gemeentelijke prognose (opgesteld door O&S Groningen) ligt voor de eerste tien jaar van de prognoseperiode onder de Pearlprognose (figuur 9). Het gemiddeld verschil is bijna 1.600 inwoners.

Voor rond 2028 komt de gemeentelijke prognose aan de 218.000 inwoners en ligt daarmee vanaf dat jaar boven de Pearlprognose. De prognose die is uitgevoerd door het CBS/PBL gaat in de eerste tien jaar geleidelijk omhoog en komt uiteindelijk veel lager uit dan de prognose die O&S Groningen heeft opgesteld.

Volgens zowel het CBS/PBL als O&S Groningen zal het aantal inwoners van de gemeente Groningen in de periode 2016-2026 jaarlijks met gemiddeld 0,7 procent blijven groeien (figuur 9). De prognoseresultaten verschillen voor de laatste tien jaar van de prognoseperiode: het CBS voorspelt een gemiddelde jaarlijkse afname van 0,2 procent, O&S Groningen voorspelt een gemiddelde jaarlijkse groei van 0,5 procent. Dit verschil in prognoseresultaten wordt hoogstwaarschijnlijk deels verklaard door verschil in aannames: het CBS/PBL heeft bij het opstellen van de regionale prognose woningbouwplannen voor de korte termijn (de komende tien jaar) meegenomen (PBL/CBS Regionale bevolkings- en huishoudensprognose 2016-2040, 2016). Voor de lange termijn is men hierbij niet uitgegaan van de woningbouwplannen. In tegenstelling tot het CBS/PBL heeft O&S Groningen bij het opstellen van zijn prognose, bouwplannen voor de hele prognoseperiode meegenomen. Hoe het ook zij, we moeten rekening houden met het feit dat iedere prognose met de nodige onzekerheid is omgeven naarmate de prognoseperiode verder in de toekomst ligt.

Figuur 9 Bevolkingsprognose gemeente Groningen 2016-2036, O&S, CBS/PBL



Colofon

Demografische ontwikkelingen gemeente Groningen

2006 tot 2036

Auteur:

Narly Rambharos

Opdrachtgever:

Gemeente Groningen

Uitgave:

Onderzoek en Statistiek Groningen



T (050) 367 56 30

E info@os.groningen.nl

I www.os-groningen.nl

 [@basisvoorbeleid](https://twitter.com/basisvoorbeleid)

BASIS VOOR BELEID

