

The cover features a large, stylized red letter 'G' that dominates the layout. The background is a faded, sepia-toned photograph of a crowd of people. The title and subtitle are centered in the upper half, and the publisher's name is at the bottom.

***Dak- en thuisloos
in Groningen***

Dak- en thuislozenmonitor 2008

Bureau Onderzoek Gemeente Groningen

Dak- en thuislozenmonitor Groningen 2008

***In opdracht van de
centrumgemeente Groningen***

**Frans Oldersma
Monique Beukeveld**

**M.m.v.
Marcel Daalman**

**Tekstredactie
Jacques Don**

Bureau Onderzoek Gemeente Groningen, september 2009

Bureau Onderzoek heeft als kernactiviteiten instrumentontwikkeling voor en uitvoering van beleidsgericht onderzoek, het toegankelijk maken van grote hoeveelheden data uit verschillende bronnen, gegevensanalyse, projectevaluatie en dienstverlening bij overheidsmarketing.

Inhoudsopgave

1. Inleiding	1
1.1 Doel van het onderzoek	2
1.2 Opzet van de monitor	2
1.3 Voorzieningen voor dak- en thuislozen	3
1.4 Opbouw van het rapport	5
2. Huisuitzettingen	7
2.1 Huisuitzettingen	7
2.2 Huisuitzetting en hulpverlening	8
2.3 Van huisuitzetting naar opvang	10
3. Dak- en thuislozen	13
3.1 Verblijf in de maatschappelijke opvang	13
3.2 Jongeren in maatschappelijke opvang	18
3.3 De in- en uitstroom nader bekeken	18
3.4 Hulpverlening voor en na eerste nacht opvang	20
3.5 Ambulante woonbegeleiding	22
3.6 Ex-gedetineerden	24
4. Postadressen, dagopvang en activering	25
4.1 Aantal postadressen	25
4.2 Gebruik dagopvangvoorzieningen	26
4.3 Activering en werkprojecten	28
4.4 Gebruik postadres, dagopvang en activering door daklozen	29
Samenvatting en conclusies	31
Literatuurlijst	33
Bijlage 1: De voorzieningen	35

1. Inleiding

De Dak- en thuislozenmonitor Groningen is een instrument dat als doel heeft het marginaliseringproces van dak- en thuislozen in beeld te brengen en sluit daarbij aan op de nota "Onder Dak" (*Onder Dak: Regionaal Kompas Groningen, 2008-2012*). Enerzijds richt de monitor de aandacht op preventie en nazorg bij dak- en thuisloosheid, anderzijds op de omvang en de kenmerken van de populatie dak- en thuislozen in de stad en provincie Groningen. De monitor maakt het mogelijk om de dak- en thuislozenpopulatie in de provincie Groningen langdurig te volgen en om trendverschuivingen in de omvang en samenstelling van de populatie te signaleren.

Bij het opstellen van de Stedelijke kompassen¹ hebben de centrumgemeenten Groningen, Leeuwarden, Assen en Emmen samengewerkt. De vier centrumgemeenten streven er naar om gezamenlijke voorzieningen te creëren die door de beperkte omvang van één enkele verzorgingsregio te beperkt zijn om in stand te houden.

De gezamenlijke aanpak komt ook tot uiting in het feit dat de centrumgemeenten Leeuwarden, Assen en Emmen in 2008 hebben besloten tot de opbouw van de dak- en thuislozenmonitor, zoals die sinds 2004 door de gemeente Groningen wordt uitgevoerd. Door een koppeling van bestanden (over de periode 2003-2008) bestaat inmiddels een goed beeld van de omvang en samenstelling van de populatie dak- en thuislozen die gebruik maken van voorzieningen. Door de opbouw van dak- en thuislozenmonitoren voor de centrumgemeenten Leeuwarden, Assen en Emmen met gegevens vanaf 2006 volgen we nu de populatie (potentiële) dak- en thuislozen in de drie noordelijke provincies. Ook brengen we daarmee het pendelen van de doelgroep tussen voorzieningen in de drie provincies in beeld.

¹ Zie literatuurlijst.

1.1 Doel van het onderzoek

Het onderzoek heeft als reguliere doelstelling:

Het in kaart brengen van de populatie dak- en thuislozen in de stad en provincie Groningen.

Deze doelstellingen laat zich vertalen in de volgende deelvragen:

- 1) Het globaal in kaart brengen van de populatie dak- en thuislozen in de stad en provincie Groningen in de periode van 2003-2008;
- 2) Met de monitoropbouw voor centrumgemeenten Leeuwarden, Assen en Emmen kunnen we zicht krijgen op de pendeling van dak- en thuislozen tussen de voorzieningen in de provincies Groningen, Drenthe en Friesland.

Ad 1. De volgende drie thema's komen aan de orde:

- *Preventie*: aantal huisuitzettingen; gebruik van de dagopvang; gebruik van postadressen; (mate van) beroep op hulpverlening.
- *Verblijf in de maatschappelijke opvang*: de omvang van de groep dak- en thuislozen; hulpverlening tijdens verblijf.
- *Nazorg*: ambulante woonbegeleiding.

Ad 2. De pendeling van dak- en thuislozen tussen de voorzieningen in de drie noordelijke provincies kunnen we inzichtelijk maken voor de periode 2006-2008. Op het moment van publicatie van dit rapport zijn de gegevens van de Dak- en thuislozenmonitoren voor Leeuwarden, Assen en Emmen nog niet beschikbaar. Daarom rapporteren we over pendeling in een separate notitie zodra de gegevens beschikbaar zijn (naar verwachting in het najaar 2009).

1.2 Opzet van de monitor

De gegevens voor de monitor worden verkregen door meerdere bronnen te koppelen:

- a) Registratiegegevens van de maatschappelijke opvang in de provincie Groningen; wie maakt er per dag gebruik van de opvang. Het gaat om tijdelijke opvang, langdurende opvang, begeleid wonen en dagopvang.
- b) Bestanden van woningcorporaties in de provincie Groningen over het *aantal* huisuitzettingen (op naam) en de *reden* van huisuitzetting.

- c) Om een zo compleet mogelijk beeld te krijgen van de achtergrond van de dak- en thuislozen is gebruik gemaakt van aanvullende informatie uit bestanden van Zienn, Verslavingszorg Noord Nederland (VNN), stichting Terwille, stichting Exodus, de zorgcoördinatie en ambulante teams van Lentis (zorggroep Linis), Stichting Maatschappelijke en Juridische Dienstverlening (MJD), Woonkans, Openbare Geestelijke Gezondheidszorg (OGGz) in de gemeente Groningen, SOZAWE Groningen, Groningse Kredietbank en Werkprojecten Groep Groningen.
- d) De Gemeentelijke Basisadministratie (GBA) speelt een belangrijke rol bij de identificatie van dak- en thuislozen. Door de koppeling met de GBA is het tevens mogelijk na te gaan van welke huishoudens men deel heeft uitgemaakt alsmede etniciteit, geslacht en leeftijd. Ook kunnen we onderzoeken wie een postadres heeft bij een voorziening.

1.3 Voorzieningen voor dak- en thuislozen

Dak- en thuislozen in de provincie Groningen kunnen gebruik maken van verschillende voorzieningen voor maatschappelijke opvang en/of hulpverlening. In deze rapportage wordt de volgende clustering van opvang- en hulpverleningsinstellingen gehanteerd: maatschappelijke nachtopvang, dagopvang, activering en werkprojecten, postadressen, hulpverlening, ambulante woonbegeleiding en opvang van ex-gedetineerden (zie tabel 1.1).

Bij de maatschappelijke (nacht-)opvang onderscheiden we achtereenvolgens (a) instellingen voor kortdurend verblijf en de crisisopvang, (b) instellingen voor langdurend verblijf, en (c) begeleid wonen. Met deze indeling kunnen we inzicht geven in de populatie dak- en thuislozen die in de nota "Onder Dak" (*Regionaal Kompas Groningen, 2008-2012*) als feitelijk respectievelijk residentieel daklozen worden omschreven:

- a) *Feitelijk daklozen*: Dit zijn personen die niet beschikken over een eigen woonruimte en voor een slaapplek aangewezen zijn op buiten slapen. Tot de feitelijk daklozen behoren ook personen die overnachten in de open lucht en in overdekte ruimten (zoals portieken, fietsstallingen en auto). Tenslotte worden tot de groep feitelijk daklozen ook gerekend personen die binnen slapen in passantenverblijven van de maatschappelijke opvang of bij vrienden, kennissen of familie, zonder dat zij het vooruitzicht hebben op een slaapplek voor de volgende nacht.

Tabel 1.1 Opvangvoorzieningen en hulpverlening in de stad en in het verzorgingsgebied van centrumgemeente Groningen (provincie Groningen) die gegevens leveren

Soort opvang	Voorziening
1. Maatschappelijke nachtopvang	
1a. Kortdurend verblijf en crisisopvang	A-Huis, Stichting Huis Eemshuis, Stichting Huis Crisisopvang Den Eikelaar, Zienn
1d. Langdurend verblijf	Damsterdiephuis, Stichting Huis De Dollard, Stichting Huis De Terebinten Greidhoek, Limor Hiddemaheerd, Limor Ommelanderhuis, Stichting Huis Pension Boterdiep *
1c. Begeleid wonen	De Buitenhuizen, Zienn De Vleugel, Zienn Hoendiephuis, Stichting Huis Lauwershuis, Stichting Huis Vast en Verder, Leger des Heils
2. Dagopvang & dagactiviteiten	De Kostenrgang, Leger des Heils Stichting Open Hof
3. Activering & werkprojecten	WerkPro
4. Postadressen	Dienst Sociale Zaken en Werk (SOZAWE), gemeente Groningen Het Twaalfde huis, WerkPro De Kostenrgang, Leger des Heils Stichting Huis Stichting Open Hof Verslavingszorg Noord Nederland (VNN)
5. Hulpverlening	Lentis OGGz, GGD Groningen Schuldhelpverlening, Groningse Kredietbank (GKB) Stichting Maatschappelijke en Juridische Dienstverlening (MJD) Stichting Terwille Verslavingszorg Noord Nederland (VNN)
6. Ambulante woonbegeleiding	"10" voor Toekomst, Leger des Heils Biba Bon, Stichting Huis Grijs genoeg, Leger des Heils Proefwoningen, Stichting Huis Thuisbegeleiding, Limor Woonbegeleiding, Verslavingszorg Noord Nederland (VNN) Woonondersteuning, Zienn
7. Opvang ex-gedetineerden	Stichting Exodus

* Pension Boterdiep is in 2007 opgeheven.

Noot: Zie bijlage 1 voor een nadere omschrijving van de verschillende voorzieningen.

- b) *Residentieel daklozen*: Tot deze groep worden gerekend personen die als bewoner staan ingeschreven bij instellingen voor maatschappelijke opvang. Het kan daarbij gaan om instellingen zoals sociale pensions (waaronder ook particuliere commerciële pensions waar voornamelijk daklozen wonen) en woonvoorzieningen op basis van particulier initiatief dat zich richt op semi-permanente bewoning door daklozen.

Tot de feitelijke daklozen kunnen worden gerekend personen die in een kalenderjaar tenminste eenmaal gebruik hebben gemaakt van een voorziening voor kortdurend verblijf of de crisisopvang. Alle personen die gebruik maken van een voorziening voor langdurende opvang worden beschouwd als residentieel daklozen. Naast de feitelijke en residentieel daklozen, rapporteren we in dit rapport ook over de groep gebruikers van voorzieningen voor begeleid wonen. Begeleid wonen onderscheidt zich van langdurende opvang door zowel het tijdelijke karakter als de begeleiding die is gericht op uitstroom naar zelfstandig wonen.

Elke centrumgemeente hanteert in het Stedelijk Kompas het onderscheid tussen feitelijke en residentieel daklozen. In de rapportages² van de dak- en thuislozenmonitoren Fryslân, Assen en Emmen zullen we een uniforme clustering van voorzieningen hanteren. Hiermee kan een eenduidige analyse plaatsvinden van het pendelen van dak- en thuislozen tussen de drie noordelijke provincies.

1.4 Opbouw van het rapport

Het rapport is opgebouwd uit vijf hoofdstukken. In *hoofdstuk 2* beschrijven we het aantal huisuitzettingen in de stad en provincie Groningen. In *hoofdstuk 3* beschrijven we de populatie dak- en thuislozen in de stad en provincie Groningen in de periode van 2003-2008. Daarnaast wordt aandacht besteed aan de in- en uitstroom, hulpverlening voor en na instroom in de maatschappelijk nachtopvang, ambulante woonbegeleiding en deelnemers aan de opvang van ex-gedetineerden. *Hoofdstuk 4* gaat in op het gebruik van dagopvangvoorzieningen en postadressen enerzijds, en de deelname aan dagbestedings- en werkprojecten anderzijds. Het rapport sluit af met een slotbeschouwing.

² Zie de literatuurlijst.

2. Huisuitzettingen

Vanuit het oogpunt van preventie is het van belang te bepalen hoeveel mensen na huisuitzetting gebruik maken van opvangvoorzieningen voor dak- en thuislozen. In dit hoofdstuk geven we een beschrijving van het aantal huisuitzettingen in de stad en provincie Groningen in de periode 2002 tot en met 2008. Ook gaan we in op de redenen voor huisuitzettingen, de hulpverlening die is geboden aan huishoudens die uit huis zijn gezeten en de instroom in de maatschappelijke opvang na huisuitzetting.

2.1 Huisuitzettingen

Eerst gaan we in op het aantal huisuitzettingen en de redenen daarvan. In tabel 2.1 zetten we het aantal huisuitzettingen op een rij. Het totale aantal huisuitzettingen in de stad en provincie Groningen varieert in de periode van 2002-2006 tussen 285 en 308 op jaarbasis. In 2007 daalt het aantal huisuitzettingen tot 248, waarna het in 2008 weer oploopt tot 287 uitzettingen.

Tabel 2.1 Huisuitzettingen in de stad Groningen en de provincie Groningen in de periode 2002-2008

Plaats	2002	2003	2004	2005	2006	2007	2008
Corporaties stad Groningen	173	172	151	155	185	134	146
Marenland (Appingedam)	6	5	6	6	4	4	7
Acantus (Delfzijl)	82	77	61	50	44	40	64
Woonborg (Haren)	4	4	1	0	4	6	10
Volksbelang (Hoogezand)	16	12	27	37	18	23	19
Wold en Waard (Leek)	16	11	10	14	13	13	9
Lefier (Stadskanaal)	Nb	10	13	24	28	15	26
Wierden en Borgen (Winsum)	8	7	16	11	12	13	6
Totaal	305	298	285	297	308	248	287

Nb = niet bekend. Gegevens over huisuitzettingen van Lefier (voorheen Wooncom) zijn bij ons bekend vanaf 2003.

Uit tabel 2.1 blijkt dat het aantal uitzettingen door de corporaties in de stad Groningen de laatste jaren tamelijk sterk fluctueert. In de periode 2002-2008 is het aantal huisuitzettingen het laagst in 2007 met 134 uitzettingen, gevolgd door 2008 met 146 huisuitzettingen. In Delfzijl vindt in de periode 2002-2007 een halvering plaats van het aantal huisuitzettingen, van 82 in 2002 tot 40 uitzettingen in 2007; in 2008 loopt het aantal huisuitzettingen weer op tot 64.

Reden van huisuitzetting

Huurachterstand is de meest voorkomende reden waarom iemand zijn of haar huis moet verlaten. Huurachterstand is voor de verhuurder gemakkelijker aan te tonen dan bijvoorbeeld overlast. Toch gaan vaak meerdere problemen vooraf aan een daadwerkelijke huisuitzetting en komen huurschuld en overlast daarbij vaak samen.

Door de corporaties in de provincie Groningen is de reden van het merendeel van de huisuitzettingen aangeleverd. In 2008 vormt in 221 van de 287 gevallen (77%) een huurschuld de voornaamste reden van huisuitzetting; bij 23 (8%) is overlast de reden voor uitzetting. Drie uitzettingen vinden plaats vanwege een combinatie van een huurschuld en overlast. Van 40 huisuitzettingen (14%) is geen reden bekend.

2.2 Huisuitzetting en hulpverlening

Vrijwel alle dak- en thuislozen hebben te maken met problemen in de relationele en/of maatschappelijke sfeer. Vaak is het dak- en thuisloos raken een gevolg van deze problemen. Interessant is in hoeverre er hulpverlening wordt gestart voorafgaand aan huisuitzetting. Daarnaast is gekeken naar nieuwe hulpverleningscontacten in de periode na huisuitzetting.

Hulpverlening voor huisuitzetting

In tabel 2.2 zetten we de eerste hulpverleningscontacten, voorafgaand aan huisuitzetting, op een rij. In de periode 2004-2007 zien we dat de hulpverlening in toenemende mate een rol speelt bij de huishoudens die met een huisuitzetting te maken krijgen. Ten opzichte van voorgaande jaren, zien we dat de MJD in toenemende mate contacten heeft met huishoudens, voorafgaand aan de huisuitzetting.

Tabel 2.2 Percentage huisuitzettingen waarbij hulpverlening is geboden, voorafgaand aan de uitzetting in de periode 2004-2007

Instellingen	2004	2005	2006	2007	2008
GKB	0%	2%	4%	4%	6%
Lentis	2%	Nb	6%	4%	6%
MJD	11%	12%	13%	22%	29%
OGGz	2%	3%	4%	5%	5%
Terwille	Nb	0%	0%	0%	0%
VNN	1%	3%	6%	6%	9%

Nb = niet bekend

We hebben nagegaan hoeveel huishoudens met tenminste één instelling hulpverlening is gestart voorafgaand aan de uitzetting. In 2004 heeft vijftien procent van de huishoudens voor huisuitzettingen een eerste keer contact met één of meer hulpverleningsinstellingen. In 2008 blijkt 38% van de huishoudens op het moment van huisuitzettingen met één of meer instellingen een hulpverleningcontact te hebben.

Hulpverlening na huisuitzetting

In tabel 2.3 geven we weer hoeveel nieuwe contacten met hulpverleningsinstelling ontstaan in het eerste jaar na uitzetting. Om een zuiver beeld te geven, zijn de huisuitzettingen in het jaar 2008 buiten beschouwing gelaten (N.b. voor dit rapport zijn nog geen gegevens over hulpverleningscontacten in 2009 beschikbaar). Uit tabel 2.3 blijkt dat personen na het verlies van een woning vooral contact zoeken met de MJD.

Tabel 2.3 Percentage nieuwe hulpverleningscontacten tot maximaal één jaar na huisuitzetting in de periode 2004-2007

Instellingen	2004	2005	2006	2007
GKB	4%	4%	3%	2%
Lentis	0%	Nb	4%	3%
MJD	6%	9%	8%	7%
OGGz	1%	2%	1%	1%
Terwille	Nb	1%	0%	0%
VNN	3%	1%	3%	4%

Nb = niet bekend

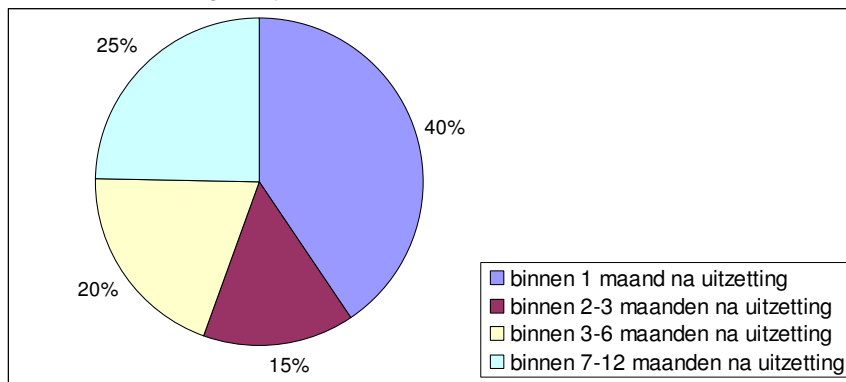
Ook bij hulpverlening na huisuitzetting hebben we nagegaan hoeveel huishoudens na uitzetting contacten hebben gestart met één of meer hulpverleningsinstelling. In 2004 heeft na huisuitzetting negen procent van de huishoudens een eerste keer contacten met één of meer hulpverleningsinstellingen. In 2008 start acht procent van de huishoudens na huisuitzetting met een vorm van hulpverlening.

2.3 Van huisuitzetting naar opvang

Van alle personen die in de periode 2003-2007 uit huis zijn gezet, hebben we nagegaan hoeveel er maximaal één jaar voor of na uitzetting gebruik zijn gaan maken van de maatschappelijke nachtopvang. In totaal 118 personen maken binnen een jaar voor of na huisuitzetting gebruik van een opvangvoorziening. Van alle personen die in de periode 2003-2007 hun huisvesting hebben verloren en een beroep hebben gedaan op maatschappelijke opvang, maken er 101 (8%) binnen een jaar na uitzetting gebruik van een opvangvoorziening. Daarnaast blijkt dat zeventien personen (1%) in het jaar, voorafgaand aan de uitzetting al een eerste nacht doorbrengen in een opvangvoorziening.

De groep van 101 personen die binnen één jaar na uitzetting van een voorziening gebruik maakt, hebben we nader bekeken. Van deze groep overnacht 40 procent binnen één maand al eens in de maatschappelijke opvang. In totaal 45% vindt tussen de twee en zes maanden na uitzetting een plek in een van de opvangvoorzieningen en 25% tussen de zeven en twaalf maanden (zie figuur 2.1).

Figuur 2.1 Gebruik van maatschappelijke nachtopvang, maximaal één jaar na een huisuitzetting in de periode 2003-2007



Bezoek dagopvang en postadressen

Van alle personen die in de periode 2003-2007 uit huis zijn gezet, hebben we nagegaan of ze, voor of na uitzetting gebruik zijn gaan maken van een dagopvang of een postadres. Van deze groep maakt vier procent binnen één jaar voor het eerst gebruik van een dagopvang; negen procent vraagt binnen één jaar een postadres aan. Eén jaar voorafgaand aan de huisuitzetting, start één procent met het bezoeken van een dagopvang. De aanvraag van een postadres komt voor huisuitzetting nagenoeg niet voor.

3. Dak- en thuislozen

In dit hoofdstuk geven we een globale beschrijving van de populatie dak- en thuislozen in de stad en provincie Groningen over een periode van zes jaar (2003-2008). We gaan in op omvang en samenstelling van de populatie dak- en thuislozen, het gebruik van voorzieningen en hulpverlening, ambulante woonbegeleiding en de opvang van ex-gedetineerden.

3.1 Verblijf in de maatschappelijke opvang

Voordat we ingaan op het verblijf binnen de maatschappelijke opvang, verduidelijken we eerst het aantal dak- en thuislozen dat we in de monitor betrekken. We hebben in tabel 3.1 het aantal feitelijk en residentieel daklozen per jaar (van 2003-2008) op een rij gezet. De tabel vermeldt ook het totaal aantal gebruikers van begeleid wonen.

Tabel 3.1 Totaal aantal dak- en thuisloze personen in Groningse opvangvoorzieningen in de periode 2003-2008

Aantal unieke personen	2003	2004	2005	2006	2007	2008
Feitelijk daklozen	641	635	566	621	644	658
Residentieel daklozen	135	151	178	180	154	149
<i>Totaal feitelijk en residentieel daklozen</i>	<i>753</i>	<i>744</i>	<i>708</i>	<i>756</i>	<i>767</i>	<i>777</i>
Begeleid wonen	87	82	81	101	147	183

In tabel 3.1 zien we na 2005 een toename in het aantal daklozen, met name het aantal feitelijk daklozen. De omvang van de groep feitelijk en residentieel daklozen bestaat in 2008 uit in totaal 777 unieke personen. Het gebruik van voorzieningen voor begeleid wonen neemt flink toe. In de periode 2003-2008 verdubbelt het aantal gebruikers van begeleid wonen van 87 personen in 2003 tot 183 personen in 2008.

Gebruik van opvangvoorzieningen

Dak- en thuislozen kunnen gebruik maken van verschillende typen opvang in de stad en provincie Groningen. We gaan in op het gebruik van de verschillende opvangvoorzieningen. Deze verdelen we onder in: kortdurend verblijf en crisisopvang, langdurend verblijf en begeleid wonen.

In tabel 3.2 geven we het gebruik van de verschillende maatschappelijke opvangvoorzieningen in de stad en provincie Groningen weer in absolute aantallen. Het gaat om dak- en thuislozen die voor een paar nachten gebruik maken van een opvangvoorziening maar ook om dak- en thuislozen die een heel kwartaal of een heel jaar aaneengesloten in een opvangvoorziening verblijven.

Tabel 3.2 Aantal personen in Groningse opvangvoorzieningen in de periode 2003-2008

Type opvangvoorziening	2003	2004	2005	2006	2007	2008
Kortdurende & crisisopvang:						
A-Huis	320	279	280	289	289	298
Eemshuis	117	107	103	123	126	117
Crisisopvang Den Eikelaar	271	307	232	272	284	308
Langdurende opvang:						
Damsterdiephuis				16	19	21
De Dollard		6	6	6	7	7
De Terebinten ¹	8	9	23	20	Nb	Nb
Greidhoek	23	29	31	37	39	38
Hiddemaheerd	16	25	27	24	28	30
Ommelandershuis	69	72	73	67	64	58
Pension Boterdiep ²	23	19	19	17		
Begeleid wonen:						
De Buitenhuizen	1	1	3	3	7	16
De Vleugel	1	1	1	1	11	34
Hoendiephuis	64	56	56	54	59	57
Lauwershuis	23	27	24	28	26	27
Vast en Verder				19	46	54

¹ Over De Terebinten zijn na 2006 geen gegevens beschikbaar gesteld; Nb = niet bekend.

² Pension Boterdiep is in 2007 opgeheven.

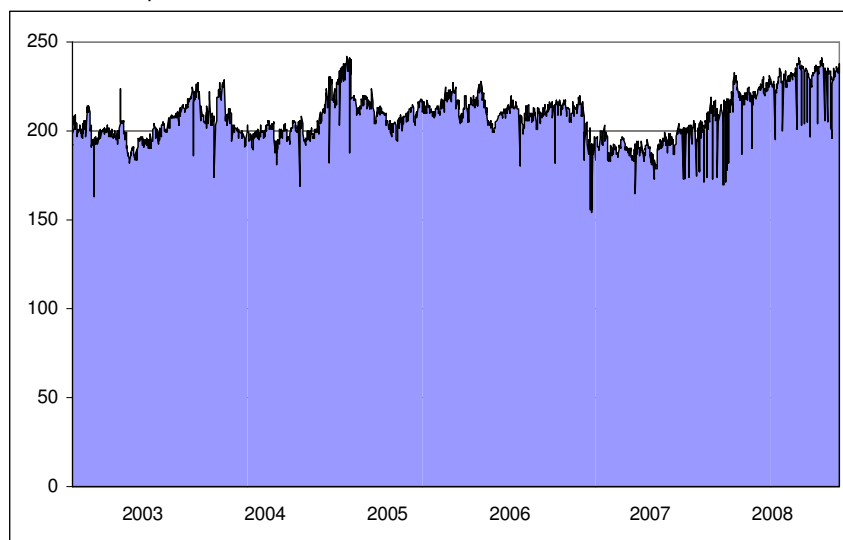
Het A-Huis, het Eemshuis en Den Eikelaar zijn relatief grote opvangvoorzieningen waar dak- en thuislozen kortdurend verblijven. Dit vertaalt zich in de grote groepen die van deze voorzieningen gebruik maken. De in- en uitstroom bij deze voorzieningen is groot. Het aantal personen dat heeft geslapen in het A-Huis, is de afgelopen vier jaar redelijk stabiel. Ook het aantal personen dat gebruik maakt van het Eemshuis, is tamelijk stabiel. Het aantal gebruikers van crisisopvang Den Eikelaar liet na 2004 een flinke daling zien, maar is in 2008 weer even groot als in 2004.

Bij de opvangvoorzieningen in de categorie 'langdurend verblijf' vindt er over de periode 2003-2008 een toename plaats van het aantal gebruikers van de woonvoorzieningen Greidhoek en Hiddemaheerd. Het aantal gebruikers van het Ommelanderhuis lijkt iets terug te lopen. Bij het gebruik van voorzieningen voor begeleid wonen wordt in tabel 3.2 een toenemend aantal plaatsingen bij Vast en Verder zichtbaar. Tenslotte blijkt bij het begeleid wonen dat de opvangvoorzieningen De Vleugel en De Buitenhuis aan een toenemend aantal deelnemers plaats bieden.

Gebruik per nacht

Per opvangvoorziening wordt per nacht geregistreerd wie er slaapt. Het aantal overnachtingen is grotendeels afhankelijk van het aantal beschikbare bedden. Per etmaal wordt in figuur 3.1 het aantal overnachtingen van feitelijk en residentieel daklozen weergegeven. Het gaat daarbij om overnachtingen in voorzieningen voor kortdurende opvang, crisisopvang en langdurende opvang. In de wintermaanden van de verschillende jaren zien we piekperiodes. Dit heeft onder meer te maken met de uitbreiding van het aantal bedden in de winterperiode in het A-Huis om meer dak- en thuislozen onderdak te kunnen bieden.

Figuur 3.1 Aantal overnachtingen door feitelijk en residentieel daklozen per etmaal in de periode 2003-2008



In 2008 maken per nacht gemiddeld 207 feitelijk en residentieel daklozen gebruik van een van de opvangvoorzieningen in de stad en provincie Groningen. Het beeld blijft redelijk stabiel ten opzichte van voorgaande jaren. In tabel 3.3 hebben we alle jaren op een rij gezet.

Tabel 3.3 Gemiddeld aantal feitelijk en residentieel daklozen per nacht in de periode 2003-2008

	2003	2004	2005	2006	2007	2008
Aantal personen	201	203	215	211	193	224

Achtergrondkenmerken

Hoe is de groep dak- en thuislozen in 2008 samengesteld? Wat is bij de drie typen opvangvoorzieningen de etnische achtergrond van de gebruikers, wat is de verhouding tussen mannen en vrouwen en wat is hun leeftijd? In tabel 3.4 zetten we de kenmerken op een rij van de feitelijk daklozen (kortdurende en crisisopvang), de residentieel daklozen (langdurende opvang) en de deelnemers aan begeleid wonen.

In tabel 3.4 zien we dat in 2008 van ruim een derde van de feitelijk daklozen geen etnische achtergrond kan worden vastgesteld. Voor de monitor beschikken we over gegevens uit de GBA van de gemeente Groningen en Hoogezand-Sappemeer. Hiermee kunnen we de gegevens van dak- en thuislozen koppelen aan de gegevens uit de GBA, waaronder ook etniciteit. Niet alle personen zijn terug te vinden in de beschikbare GBA waardoor we de etniciteit van deze personen niet kunnen vaststellen. Voor zover de etnische achtergrond wel bekend is, blijkt het merendeel van de feitelijk daklozen een Nederlandse achtergrond te hebben. Ook een ruime meerderheid van de residentieel daklozen en de gebruikers van voorzieningen voor begeleid wonen heeft een Nederlandse achtergrond.

Uit tabel 3.4 blijkt verder dat het aandeel vrouwen het grootst is onder de gebruikers van de kortdurende en crisisopvang. Vooral de crisisopvang Den Eikelaar wordt relatief veel gebruikt door vrouwen. Daarnaast zien we dat tien procent van de gebruikers van de kortdurende en crisisopvang jonger is dan 18 jaar. Het betreft vooral jonge gebruikers van crisisopvang Den Eikelaar, die in de meeste gevallen samen met een ouder of beide ouders een plek zoeken in de crisisopvang. Daarnaast zien we dat relatief veel jongeren gebruik maken van voorzieningen voor begeleid wonen. Het gaat daarbij voornamelijk om het Hoendiephuis en Vast en Verder, beide bedoeld voor jongeren.

Tabel 3.4 Achtergrondkenmerken gebruikers opvangvoorzieningen in 2008

Kenmerken	Type opvangvoorziening					
	Kortdurende & crisisopvang		Langdurende opvang		Begeleid wonen	
Nederlands	280	43%	78	63%	141	67%
Afrikaans	17	3%	5	4%	3	1%
Antilliaans/Arubaans	28	4%	4	3%	5	2%
Aziatisch	12	2%	3	2%	3	1%
Indonesisch/Moluks	15	2%	2	2%	5	2%
Marokkaans	8	1%	0	0%	7	3%
Noord-Mediterraans	3	1%	0	0%	2	1%
Oost-Europees	9	1%	1	1%	4	2%
Overig westers	21	3%	3	2%	5	2%
Surinaams	19	3%	3	2%	4	2%
Turks	5	1%	0	0%	0	0%
Zuid- en Midden-Amerikaans	3	1%	1	1%	1	0%
Zuid-Mediterraans	2	0%	0	0%	0	0%
Onbekend	236	36%	24	19%	31	15%
Man	495	75%	111	89%	181	86%
Vrouw	161	25%	13	11%	30	14%
Onbekend	2	0%				
Jonger dan 18 jaar	66	10%	1	1%	16	8%
18 t/m 24	77	12%	6	5%	79	37%
25 t/m 34	146	22%	23	18%	29	14%
35 t/m 44	195	30%	45	36%	37	17%
45 t/m 54	115	18%	32	26%	28	13%
55 en ouder	59	9%	17	14%	22	10%

Buitenslapers

Sleutelfiguren hebben we gevraagd om een lijst met namen zogenaamde buitenslapers in de stad Groningen. In 2003 werden er nog 23 personen geteld. In 2005 en 2006 is het aantal gedaald naar dertien respectievelijk zes. In 2007 en 2008 zijn minstens tien respectievelijk tweeëntwintig namen buitenslapers in de stad Groningen bekend.

Daarnaast is in 2006 is een groep 'woeste slapers' in beeld gebracht met inzet vanuit onder meer het OGGz-team, VNN en Stichting Huis. Het gedrag en leefstijl van de zogenaamde 'woeste slapers' brengen onder meer veel overlast met zich mee waardoor men niet (meer) in de reguliere opvangvoorzieningen terecht kan.

In 2006 waren 42 'woeste slapers' bekend bij de hulpverlening, voornamelijk bij de OGGz. In de jaren 2007 en 2008 is nog geen inventarisatie gepleegd van de groep 'woeste slapers'.

3.2 Jongeren in maatschappelijke opvang

In tabel 3.5 zien we het aantal jongeren onder de 23 die in de periode van 2003-2008 gebruik hebben gemaakt van de crisisopvang Den Eikelaar, het Hoendiephuis en Vast en Verder. In 2008 hebben 115 jongeren gebruik gemaakt van een opvangvoorziening.

Tabel 3.5 Jongeren in Den Eikelaar, Hoendiephuis en Vast en Verder in de periode 2003-2008

Opvangvoorzieningen	2003	2004	2005	2006	2007	2008
<i>Den Eikelaar</i>						
Jonger dan 18 jaar ¹	17	19	16	11	11	9
18 t/m 22 jaar	22	20	13	17	16	29
<i>Hoendiephuis</i>						
18 t/m 22 jaar	25	24	32	35	35	39
<i>Vast en Verder</i>						
Jonger dan 18 jaar				3	7	11
18 t/m 22 jaar				14	23	29

¹ Kinderen die samen met een of beide ouder(s) gebruik maken van crisisopvang Den Eikelaar, zijn niet meegeteld.

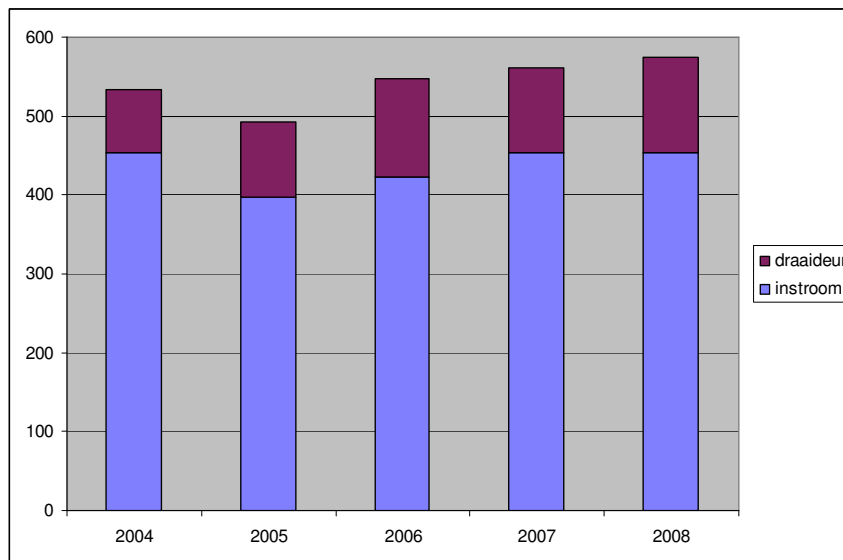
3.3 De in- en uitstroom nader bekeken

In deze paragraaf gaan we in op de in- en uitstroom gedurende de jaren 2003 tot en met 2008 in de voorzieningen voor maatschappelijke opvang in de stad en provincie Groningen.

Nieuwe instroom versus 'draaideurinstroom'

Sommige personen stromen meerdere keren in. Om de (nieuwe) instroom te kunnen bepalen, hanteren we een criterium van een halfjaar. Dat wil zeggen dat een persoon die na een half jaar opnieuw gebruik maakt van de opvangvoorziening, wordt beschouwd als instroom onder de noemer 'draaideurinstroom'. De nieuwe instroom en de draaideurinstroom worden weergegeven in figuur 3.2. Van de instroom in de afgebeelde periode, bestaat 82 procent uit nieuwe instroom.

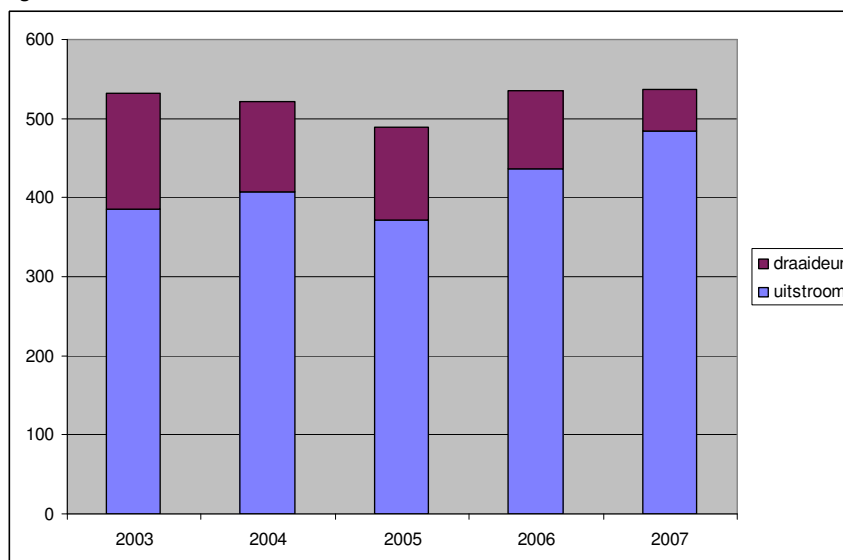
Figuur 3.2 Nieuwe instroom van dak- en thuislozen versus 'draaideurinstroom'



Permanente uitstroom versus 'draaideuruitstroom'

Bij uitstroom uit de maatschappelijke opvang maken we onderscheid tussen permanente uitstroom en 'draaideuruitstroom'. Van permanente uitstroom is sprake als we een persoon na uitstroom niet meer gebruik zien maken van de opvang (tot zover de monitor loopt).

Figuur 3.3 Permanente uitstroom van dak- en thuislozen versus 'draaideuruitstroom'



Figuur 3.3 geeft de uitstroom grafisch weer. Van alle uitstroom in de figuur bestaat 81 procent uit permanente uitstroom. De figuren 3.2 en 3.3 lijken erop te wijzen dat de in- en uitstroom elkaar zo goed als opheffen.

3.4 Hulpverlening voor en na eerste nacht opvang

Tabel 3.6 geeft weer hoeveel feitelijk en residentieel daklozen voor en na hun eerste overnachting een hulpverleningscontact zijn aangegaan met: Lentis, GKB, MJD, OGGz, Terwille en/of VNN. In de analyses gaan we uit van de eerste overnachting in de periode 2004-2007. De jaren 2003 en 2008 worden om de volgende reden buiten beschouwing gelaten.

We hebben gegevens over eerste hulpverleningscontacten in de periode 2003-2008. Dat betekent enerzijds dat we van personen die een eerste keer overnachten in een opvangvoorziening in 2003, niet kunnen nagaan of hij of zij in het voorgaande jaar is gestart met hulpverlening. Anderzijds kunnen we van personen die in 2008 hun eerste nacht doorbrengen in een opvangvoorziening, niet in het daaropvolgende jaar vaststellen of een hulpverleningscontact is gestart.

Aan de hand van het eerste gebruik van een maatschappelijke nachtopvang hebben we bepaald of iemand instroomt als feitelijk of residentieel dakloos. Personen die een eerste nacht hebben geslapen in een kortdurende of crisisopvang, beschouwen we als feitelijk daklozen (1402 personen in de periode 2004-2007), terwijl iemand na een eerste overnachting in een langdurende opvangvoorziening wordt beschouwd als residentieel dakloos (225 personen in de periode 2004-2007).

Tabel 3.6 Percentage eerste hulpverleningscontacten voor en na het eerste verblijf in de nachtopvang in de periode 2004-2007 door feitelijk en residentieel daklozen

	Hulpverlening voor eerste nacht verblijf	Hulpverlening na eerste nacht verblijf	Geen
Feitelijk daklozen	28%	22%	50%
Residentieel daklozen	37%	33%	32%
Totaal feitelijk en residentieel daklozen	29%	23%	48%

Noot: als de hulpverlening start op de dag van het eerste verblijf in de nachtopvang, dan is dit meegerekend als hulpverlening, voorafgaand aan een eerste overnachting.

Uit tabel 3.6 blijkt dat ruim een kwart van de feitelijk daklozen (28%), voorafgaand aan hun eerste overnachting, een eerste hulpverleningscontact hebben gehad, terwijl minder dan een kwart (22%) na de eerste overnachting is gestart met een vorm van hulpverlening. In aanvullende analyses hebben we bekeken hoeveel feitelijk daklozen binnen één jaar voor en na de eerste overnachting starten met een vorm van hulpverlening. Uit deze analyses blijkt dat in beide gevallen om zestien procent van de totale groep feitelijk daklozen te gaan.

Van residentieel daklozen blijken meer hulpverleningscontacten te kunnen worden vastgesteld dan van feitelijk daklozen. Voor hun eerste overnachting heeft ruim een derde van de residentieel daklozen (37%) al een vorm van hulpverlening, terwijl na de eerste nacht van dakloosheid een derde van de residentieel daklozen (33%) begint met hulpverlening. Uit aanvullende analyses blijkt dat ongeveer een vijfde van de residentieel daklozen binnen één jaar voor en na de eerste overnachting begint met een vorm van hulpverlening.

Voor de totale groep feitelijk en residentieel daklozen in de periode 2004-2007 zien we dat bijna een derde (29%) met hulpverlening begint vóór de dakloosheid, en dat bijna een kwart (23%) ermee begint na de eerste overnachting in een opvangvoorziening.

In tabel 3.7 hebben we de hulpverleningscontacten meer gedetailleerd beschreven door voor elke hulpverleningsinstantie aan te geven hoeveel eerste contacten met feitelijk en residentieel daklozen voor of na de eerste overnachting plaatsvinden.

Wanneer we naar de totaalpercentages kijken in tabel 3.7, dan blijkt dat feitelijk en residentieel daklozen in de periode 2004-2007 voor of na hun eerste overnachting in een opvangvoorziening vooral met de MJD (in totaal 34%) en VNN (in totaal 22%) contact hebben gehad. Datzelfde beeld zien we in grote lijnen terug bij de feitelijk daklozen. Daarbij komt dat tien procent van de feitelijk daklozen na de eerste overnachting hulp zoekt bij de GKB Groningen voor schuldhulp.

Zoals al eerder is opgemerkt, is van het merendeel van de residentieel daklozen een hulpverleningscontact bekend (zie tabel 3.6). Uit tabel 3.7 wordt duidelijk dat voor en na het eerste gebruik van de nachtopvang met Lentis, MJD en VNN de meeste contacten bestaan.

Tabel 3.7 Percentage eerste hulpverleningcontacten voor en na het eerste verblijf in de nachtopvang in de periode 2004-2007 door feitelijk en residentieel daklozen

	Start hulpverlening voor eerste nacht verblijf	Start hulpverlening na eerste nacht verblijf	Geen
Feitelijk daklozen			
GKB	2%	10%	88%
Lentis	4%	7%	89%
MJD	17%	17%	66%
OGGz	4%	9%	87%
Terwille	1%	4%	95%
VNN	10%	9%	81%
Residentieel daklozen			
GKB	4%	16%	80%
Lentis	8%	24%	68%
MJD	14%	20%	66%
OGGz	15%	11%	74%
Terwille	1%	7%	92%
VNN	12%	22%	66%
Totaal			
GKB	2%	12%	87%
Lentis	5%	9%	86%
MJD	17%	17%	66%
OGGz	6%	9%	85%
Terwille	1%	4%	95%
VNN	11%	11%	78%

3.5 Ambulante woonbegeleiding

Door het ontbreken van basale woonvaardigheden en het onvermogen om duurzame relaties aan te gaan en te onderhouden, blijken mensen na uitstroom uit een opvangvoorziening vaak grote moeite te hebben met zelfstandig wonen. Ambulante woonbegeleiding biedt een vorm van begeleiding die erop is gericht terugval en huisuitzetting te voorkomen. De mogelijkheden van ambulante woonbegeleiding voor de doelgroep zijn begeleiding vanuit Limor, het Leger des Heils (Grijs Genoeg(en) en "10" voor Toekomst), Stichting Huis (Proefwoningen en Biba Bon), VNN en Zienn.

De personen die gebruik maken van de opvangvoorzieningen in de stad en de provincie Groningen, stromen deels uit naar de ambulante woonbegeleiding. Zoals uit tabel 3.8 blijkt, hebben in 2008 in totaal 826 personen kortere of langere tijd (in veel gevallen al voor 2008) gebruik gemaakt van deze woonbegeleiding.

Tabel 3.8 Aantal unieke gebruikers van ambulante woonbegeleiding per jaar, in de periode 2003-2008

Voorzieningen	2004	2005	2006	2007	2008
"10" voor Toekomst, LdH	43	76	135	116	106
Biba Bon, St. Huis	6	14	14	8	2
Grijs Genoegen, LdH	16	33	54	63	51
Proefwoningen, St. Huis	15	23	32	58	70
Thuisbegeleiding, Limor	14	73	134	149	146
Woonbegeleiding, VNN	49	186	261	316	317
Woonondersteuning Zienn	-	-	21	62	137
Totaal aantal unieke personen	143	410	650	766	826

Van de 277 personen die in 2008 zijn gestart met ambulante woonbegeleiding, hebben er 63 (23%) in de voorgaande jaren gebruik gemaakt van maatschappelijke nachtopvang. Tabel 3.9 geeft het type opvangvoorziening aan van waaruit deze groep afkomstig is.

Het grootste aandeel personen dat vanuit de maatschappelijke opvang doorstroomt naar de ambulante woonbegeleiding, is afkomstig uit het kortdurende opvang: A-Huis (9 personen), Eemshuis (27 personen), crisisopvang Den Eikelaar (13 personen). Het merendeel (27 personen) komt bij de ambulante woonbegeleiding van VNN terecht. Vanuit Den Eikelaar vindt doorstroom plaats naar woonondersteuning van Zienn (12 personen).

Tabel 3.9 Gebruik van maatschappelijke nachtopvang door personen die in 2008 zijn gestart met ambulante woonbegeleiding

Voorzieningen	Kortdurende & crisisopvang	Langdurende opvang	Begeleid wonen
"10" voor Toekomst, LdH	0	0	0
Biba Bon, St. Huis	0	0	2
Grijs Genoegen, LdH	0	0	0
Proefwoningen, St. Huis	8	2	1
Thuisbegeleiding, Limor	1	4	1
Woonbegeleiding, VNN	27	1	1
Woonondersteuning Zienn	13	1	1
Totaal	49	8	6

3.6 Ex-gedetineerden

Exodus Groningen helpt (ex-)gedetineerden om weer als volwaardig lid in de maatschappij te kunnen participeren. Er is plaats voor maximaal elf deelnemers. Aan de in- en uitstroom van deelnemers zien we dat in de periode 2003-2008 jaarlijks minimaal 25 tot maximaal 35 verschillende personen bij Exodus hebben verbleven. Van alle 119 individuele deelnemers hebben vijf personen al voor hun verblijf bij Exodus gebruik gemaakt van een maatschappelijke voorziening, inclusief voorzieningen voor begeleid wonen, voor nachtopvang (Eemshuis, crisisopvang Den Eikelaar, Ommelanderhuis en het Hoendiephuis). Zeven personen hebben na hun verblijf bij Exodus overnacht in een opvangvoorziening (A-Huis, Eemshuis, Damsterdiephuis, Hoendiephuis en Vast en Verder).

4. Postadressen, dagopvang en activering

Met het oog op preventiemogelijkheden is het interessant om zicht te krijgen op het gebruik van postadressen en dagopvang. Daarnaast besteden we aandacht aan projecten voor werkgerelateerde activering en dagbesteding op verschillende locaties van Stichting WerkPro. In dit hoofdstuk presenteren we gegevens over de periode 2003-2008.

4.1 Aantal postadressen

De dak- en thuislozen die in het A-Huis slapen, de buitenslapers, maar ook zij die tijdelijk onderdak hebben gevonden bij vrienden en familie, hebben geen vast adres. Zij kunnen zich laten inschrijven bij de dagopvangvoorzieningen de Open Hof en De Kosterstang, de dienst SOZAWE en Stichting Huis. Zij kunnen daar een postadres krijgen. Ook VNN en het Twaalfde Huis van WerkPro bieden enkele van hun klanten een postadres. In tabel 4.1 zien we dat het aantal personen met een postadres varieert in de periode 2003-2007 tussen minimaal 664 personen en maximaal 701. In 2008 is het aantal personen met een postadres gestegen tot 757.

Tabel 4.1 Aantal personen met een postadres in de periode 2003-2008

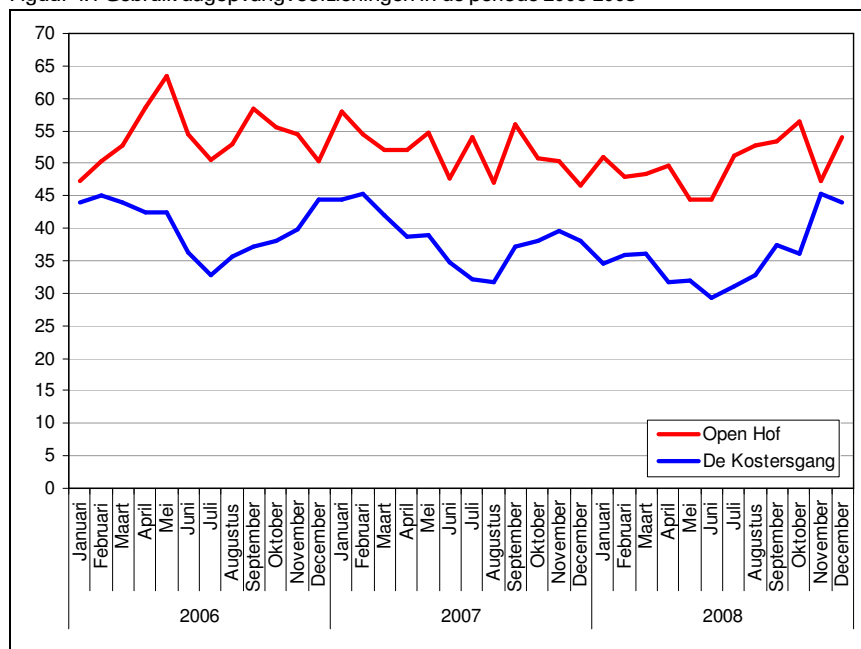
Instellingen	2003	2004	2005	2006	2007	2008
De Kosterstang	274	241	227	197	215	231
Open Hof	254	161	167	152	176	181
Stichting Huis	170	234	207	200	209	243
Twaalfde Huis	52	55	50	40	41	35
VNN	13	20	28	35	29	17
SOZAWE		23	60	67	61	110
Totaal aantal unieke personen	684	666	697	664	701	757

De meeste personen hebben een postadres gekregen bij Stichting Huis, De Kosterstang en de Open Hof. Bij deze drie voorzieningen zien we na 2006 een toename van het aantal postadressen. In 2008 vindt bij de dienst SOZAWE in één jaar tijd bijna een verdubbeling plaats van het aantal postadressen.

4.2 Gebruik dagopvangvoorzieningen

We hebben nagegaan hoeveel personen de Open Hof en De Kosterstgang dagelijks hebben bezocht in de periode 2006-2008. Figuur 4.1 geeft per maand het gemiddeld aantal dagelijkse bezoekers weer.³ Uit de figuur blijkt dat in 2008 het aantal bezoekers na de zomermaanden oploopt. Dit patroon doet zich bij De Kosterstgang elk jaar voor. Het aantal bezoekers van de Open Hof fluctueert aanzienlijk.

Figuur 4.1 Gebruik dagopvangvoorzieningen in de periode 2006-2008



Uit verdere analyses van het gemiddeld aantal bezoekers per dag (het daggemiddelde), blijkt dat het bezoekersaantal van de beide voorzieningen voor dagopvang in de laatste jaren afneemt. Zo blijkt uit tabel 4.2 dat het aantal personen dat gemiddeld per dag één of beide voorzieningen bezoekt, afneemt van 79 in 2005 tot 67 in 2008. Deze afname is ook zichtbaar bij de daggemiddelden van beide afzonderlijke dagopvangvoorzieningen.

³ Het daggemiddelde is berekend over alle dagen waarop meer dan vijf bezoekers zijn geteld; op de andere dagen is geen bruikbare registratie gevoerd of was de dagopvang gesloten.

De Kosterstgang werd in 2005 dagelijks gemiddeld door 46 personen bezocht, terwijl dit aantal in 2008 is teruggelopen tot 36. Het gemiddeld aantal bezoekers van de Open Hof vertoont eveneens een lichte afname van gemiddeld 53 in 2005 naar 50 bezoekers per dag in 2008.

Tabel 4.2 Gemiddeld aantal bezoekers per dag, in de periode 2003-2008

Dagopvang	2003	2004	2005	2006	2007	2008
De Kosterstgang	53	45	46	40	38	36
Open Hof	54	49	53	54	52	50
Totaal aantal bezoekers	79	74	79	77	74	67

Totaal aantal bezoekers per jaar

De dagopvang in Groningen wordt bezocht door mensen die incidenteel langskomen, maar kent ook haar min of meer 'vaste klanten'.

Tabel 4.3 geeft een overzicht van het aantal unieke bezoekers per jaar.

Tabel 4.3 Aantal unieke bezoekers per jaar, in de periode 2003-2008

Dagopvang	2003	2004	2005	2006	2007	2008
De Kosterstgang	675	523	466	427	433	457
Open Hof	869	754	705	694	793	731
Totaal aantal unieke bezoekers	1123	947	882	845	996	990

In tabel 4.3 telt het aantal unieke bezoekers niet op tot de totalen van beide dagopvangvoorzieningen. Zoals te verwachten is, heeft een deel van de populatie een bezoek gebracht aan beide gelegenheden. Op dezelfde dag kan iemand zowel De Kosterstgang bezoeken als ook de Open Hof.

In het aantal bezoekers van De Kosterstgang zien we in de laatste jaren geringe veranderingen. Bij de Open Hof daarentegen zien we – na een piek in het bezoekersaantal van 793 personen in 2007 - in 2008 een bezoekersaantal van 731 personen. Het totaal aantal bezoekers van de Kosterstgang en/of de Open Hof bedraagt in de laatste twee jaren bijna duizend personen per jaar.

4.3 Activering en werkprojecten

De Stichting WerkPro organiseert meerdere activiteiten waaraan een aantal thuis- en daklozen deelnemen. Dit zijn:

- De Riepe, straatmagazine voor Noord-Nederland.
- De Wasplaats, een instelling waar aan bewoners van de nachtopvang een vorm van dagbesteding wordt aangeboden. Activiteiten zijn bijvoorbeeld wassen en strijken en baliewerkzaamheden.
- Groenwerk, een dagbestedingsproject voor personen met een ernstig drankprobleem.
- Het Tussenhuis waarin deelnemers aan het Twaalfde Huis en Groenwerk die zich kunnen en willen ontwikkelen naar arbeid, een vervolgstap krijgen aangeboden.
- Het Twaalfde Huis, een dagbestedingsproject met een houtwerkplaats, fietsenmakerij en naaiatelier.

Aantal deelnemers

Tabel 4.4 geeft het aantal deelnemers op jaarbasis voor de diverse instellingen weer. Sinds 2005 daalt het aantal deelnemers tot in totaal 169 personen in 2008. Met name het aantal verkopers van het straatmagazine de Riepe neemt af.

Tabel 4.4 Aantal deelnemers aan activiteiten van WerkPro in de periode 2003-2008

WerkPro activiteiten	2003	2004	2005	2006	2007	2008
De Riepe	93	Nb	83	73	33	29
De Wasplaats	11	Nb	18	12	11	9
Groenwerk	9	Nb	33	26	27	21
Het Tussenhuis					16	25
Het Twaalfde Huis	78	118	111	110	116	100
Totaal aantal unieke personen	172	118	224	213	187	169

Nb = niet bekend.

4.4 Gebruik postadres, dagopvang en activering door daklozen

We hebben nagegaan hoeveel feitelijk en residentieel daklozen voor en na hun eerste overnachting een postadres hebben gekregen. Daarnaast hebben we ook gekeken hoeveel daklozen voor of na hun eerste overnachting zijn begonnen met het bezoeken van een dagopvang. Tenslotte beschrijven we ook de deelname aan een dagbestedingsproject bij WerkPro. We hebben ons beperkt tot de feitelijk en residentieel daklozen die in de periode 2004-2007 een eerste keer hebben overnacht in een opvangvoorziening (1402 respectievelijk 225 personen).

Uit tabel 4.5 blijkt dat elf procent van de daklozen een postadres in gebruik nemen voor het eerste gebruik van de nachtopvang, terwijl vijftien procent een postadres krijgt na hun eerste overnachting. Ongeveer evenveel daklozen bezoeken een dagopvang in Groningen voor en na het eerste gebruik van de nachtopvang (15% respectievelijk 16%). Vijf procent van de feitelijk en residentieel daklozen neemt deel aan een activerings- en dagbestedingsprogramma bij WerkPro.

Tabel 4.5 Percentage eerste gebruik postadres, dagopvang en dagbesteding voor en na het eerste overnachting in de periode 2004-2007 door feitelijk en residentieel daklozen

	Start voor eerste nacht verblijf	Start na eerste nacht verblijf	Geen
Feitelijk daklozen			
Postadres	11%	15%	74%
Dagopvang	15%	15%	70%
WerkPro	1%	4%	95%
Residentieel daklozen			
Postadres	10%	16%	74%
Dagopvang	20%	19%	61%
WerkPro	0%	10%	90%
Totaal			
Postadres	11%	15%	74%
Dagopvang	15%	16%	69%
WerkPro	1%	5%	94%

Samenvatting en conclusies

Dit rapport biedt inzicht in de populatie dak- en thuislozen in de stad en provincie Groningen. Het aantal feitelijk en residentieel daklozen vertoont in de periode van 2003-2008 een lichte stijging van 753 daklozen in 2003 tot 777 in 2008. In het laatste jaar waren 38 daklozen jonger dan 23 jaar. Hierbij moet worden opgemerkt dat het aantal personen is geteld dat in een jaar tenminste één nacht in een maatschappelijke opvangvoorziening heeft geslapen. Dat betekent dat het kan gaan om personen die in een jaar slechts enkele nachten een in opvangvoorziening hebben geslapen of personen die gedurende het hele jaar overnachten in een opvang. Het is daarom ook interessant om te kijken hoeveel personen op een doorsnee dag gebruik maken van de opvang. Per nacht tellen we in 2008 gemiddeld 224 feitelijk en residentieel daklozen. De in- en uitstroom van daklozen is jaarlijks nagenoeg even groot.

Het totale aantal huisuitzettingen in de stad en provincie Groningen varieert in de periode van 2002-2006 tussen de 285 en 308 uitzettingen op jaarbasis. In 2007 daalt het aantal huisuitzettingen tot 248, waarna het in 2008 weer oploopt tot 287. Huurschuld vormt in ruim driekwart van de gevallen de reden voor huisuitzetting. In 2007 en 2008 ontvangt ruim eenderde van de huishoudens op het moment van huisuitzetting een of meer vormen van hulpverlening. Verder blijkt dat acht procent van alle personen die in de periode 2003-2007 uit hun huis zijn gezet, binnen een jaar voor overnachting gebruik maakt van een maatschappelijke opvangvoorziening.

Voorafgaand aan de eerste overnachting in een opvangvoorziening krijgt bijna eenderde van de daklozen al hulpverlening. Bijna een kwart van de daklozen begint na de eerste overnachting met een of meer vormen van hulpverlening.

Het aantal personen dat gebruik maakt van een voorziening voor begeleid wonen is in de periode 2003-2008 verdubbeld van 87 in 2006 tot 183 personen in 2008. Ook de diverse voorzieningen voor ambulante woonbegeleiding bieden in de afgelopen jaren aan steeds grotere groepen personen begeleiding die is gericht op het voorkomen van terugval en huisuitzetting.

In 2008 hebben 826 personen kortere of langere tijd gebruik gemaakt van deze woonbegeleiding. Van de personen die in 2008 zijn gestart met ambulante woonbegeleiding, heeft bijna een kwart in de voorgaande jaren voor overnachting gebruik gemaakt van maatschappelijke opvang.

In de periode 2003-2007 varieert het aantal gebruikers van een postadres tussen minimaal 664 personen en maximaal 701. In 2008 stijgt het aantal gebruikers met een postadres naar 757 personen.

Het aantal bezoekers van de Kustersgang en/of de Open Hof bedraagt in de jaren 2005 en 2006 in totaal 882 respectievelijk 845 personen. De twee opeenvolgende jaren is het aantal bezoekers opgelopen tot bijna duizend personen per jaar. Daar staat tegenover dat het aantal personen dat gemiddeld per dag één of beide voorzieningen bezoekt, afneemt van 79 in 2005 tot 67 personen in 2008. Geconcludeerd kan worden dat er weliswaar meer verschillende bezoekers in de dagopvang komen, maar dat deze personen minder frequent een bezoek brengen aan één van beide dagopvangvoorzieningen.

Literatuurlijst

Beukeveld, M.T.G., & F.L. Oldersma (2008). *Dak- en thuislozen in de regio Assen: Dak- en thuislozenmonitor 2006*. Groningen: Bureau Onderzoek/Zodiak, Grafisch Bedrijf.

Beukeveld, M.T.G., & F.L. Oldersma (2008). *Dak- en thuislozen in Fryslân: Dak- en thuislozenmonitor 2006*. Groningen: Bureau Onderzoek/Zodiak, Grafisch Bedrijf.

Beukeveld, M.T.G., & F.L. Oldersma (2009). *Dak- en thuisloos in Groningen: Dak- en thuislozenmonitor 2007*. Groningen: Bureau Onderzoek/Zodiak, Grafisch Bedrijf.

Beukeveld, M.T.G., & J. Vosselman (2004). *Over leven zonder huis, Dak- en thuislozenmonitor 2003*. Groningen: Bureau Onderzoek/Zodiak, Grafisch Bedrijf.

Beukeveld, M.T.G., & J. Vosselman (2007). *Plek om te slapen, Dak- en thuislozenmonitor 2006*. Groningen: Bureau Onderzoek/Zodiak, Grafisch Bedrijf.

Kompas maatschappelijke opvang voor de regio Fryslân, met Leeuwarden als centrumgemeente, 2008 – 2012. Gemeente Leeuwarden.

Onder Dak: Regionaal Kompas Groningen, 2008-2012, centrumgemeente Groningen. Gemeente Groningen.

Stedelijk Kompas 2008-2011 centrumgemeente Assen, Van de straat, zorg op maat! Programma ter bestrijding van (dreigende) dakloosheid en verslaving. Gemeente Assen, afdeling Beleid en Projecten.

Stedelijk Kompas centrumgemeente Emmen. Gemeente Emmen.

Bijlage 1: De voorzieningen

In deze bijlage geven we een beschrijving van de verschillende voorzieningen voor dak- en thuislozen in de provincie Groningen. De voorzieningen verdelen we onder in de volgende categorieën:

- 1) Maatschappelijke nachtopvang: (a) kortdurend verblijf en crisisopvang; (b) langdurend verblijf; en (c) begeleid wonen;
- 2) Dagopvang en dagactiviteiten;
- 3) Activering en werkprojecten;
- 4) Postadressen;
- 5) Hulpverlening;
- 6) Ambulante woonbegeleiding;
- 7) Opvang ex-gedetineerden.

1a. Maatschappelijke nachtopvang: Kortdurend verblijf en crisisopvang

A-Huis, Stichting Huis (Groningen)

Het A-Huis is een laagdrempelige nachtopvang voor dak- en thuislozen vanaf 18 jaar. Dagelijkse aanmelding (door middel van telefonisch reserveren) is nodig. Het A-Huis kent dertig plaatsen. In de wintermaanden bestaat er een winterregeling en kunnen er maximaal vijftig plaatsen worden geboden. Kenmerken van de nachtopvang zijn acceptatie, sfeerbeheersing en laagdrempeligheid. Kern van de (dag)opvang zijn bed, bad en brood.

Eemshuis, Stichting Huis (Groningen)

Deze voorziening biedt plaats aan dertig personen, zowel mannen als vrouwen. De doelstelling van het Eemshuis is tweeledig. Het is in de eerste plaats een laagdrempelige opvangvoorziening voor dak- en thuisloze personen die in principe voor een beperkte duur (zo kort als mogelijk maar zo lang als noodzakelijk) een plek nodig hebben. Men kan herstellen van het leven op straat en er wordt onderzocht welke doorstroming noodzakelijk en mogelijk is. Een zogeheten time-out voorziening. Naast een tijdelijke opvang van maximaal zes maanden heeft het verblijf vooral tot doel de hulpvraag duidelijk te krijgen, een realistisch plan te formuleren en de juiste doorverwijzing en samenwerking met andere instanties te realiseren.

Crisisopvang den Eikelaar, Zienn (Leek)

In de crisisopvang vindt tijdelijke opvang plaats van personen die vanwege een acute psychosociale crisis een tijdelijke 'time-out' nodig hebben. Het gaat om personen die, ongeacht hun leeftijd, in een noodsituatie verkeren en nergens terecht kunnen voor hulp.

De crisisopvang is 24 uur per dag bereikbaar en beschikbaar, 365 dagen per jaar. De verblijfsduur in de crisisopvang is zo kort als mogelijk, maar zo lang als noodzakelijk. Den Eikelaar heeft plek voor 33 volwassenen en zestien plaatsen voor gezinnen. Voor gezinnen zijn er meerpersoons slaapkamers met eigen of soms gedeeld sanitair. Er is een eigen woonkeuken die soms gedeeld wordt. Alleenstaanden hebben een eigen kamer en delen het sanitair, zij maken gebruik van de gezamenlijke keuken.

1b. Maatschappelijke (nacht)opvang: Langdurend verblijf*Damsterdiephuis, Stichting Huis (Groningen)*

In januari 2006 heeft Stichting Huis de deuren van het Damsterdiephuis geopend. Het Damsterdiephuis is een kleinschalige woon- en zorgvoorziening voor oudere, stabiele alcoholverslaafde thuislozen. Het pand is opgedeeld in twee afdelingen en kent een totale capaciteit van veertien woonunits. De cliënt krijgt woonbegeleiding van Stichting Huis en fysieke verzorging en/of verpleging van Thuiszorg Groningen.

De Dollard, Stichting Huis (Groningen)

De Dollard is een kleinschalige woonvoorziening in de binnenstad van Groningen. De woonvoorziening bestaat uit zes woonunits en een gemeenschappelijke huiskamer en keuken. De voorziening is bedoeld voor cliënten met een psychiatrisch heden en/of verleden. De cliëntengroep krijgt per week zeventien uur woonbegeleiding en functioneert verder zelfstandig.

De Terebinten (Delfzijl)

De Terebinten is een particulier woonpension waar onderkomen wordt geboden aan thuisloze personen. De Terebinten biedt plaats aan vijf personen. De Terebinten bestaat uit een viertal woningen in Delfzijl, waarvan van een tweetal woningen één beschermde woonvorm is gemaakt.

Greidhoek, Limor (Veendam)

Woonvoorziening Greidhoek (voorheen Switch) biedt een onderkomen aan thuisloze personen die daarmee in een beschermende omgeving kunnen wonen. Switch biedt plaats aan maximaal twintig personen.

Hiddemaheerd, Limor (Groningen)

Woonvoorziening Hiddemaheerd (voorheen Woonvoorziening Lage der A) betreft gestoffeerde appartementen met koelkast, keukenblok, douche en toilet. De voorziening is bestemd voor thuisloze personen die met enige vorm van begeleiding vrij zelfstandig kunnen leven. Het biedt plaats aan maximaal vijfentwintig personen, zowel mannen als vrouwen.

Ommelanderhuis, Stichting Huis (Groningen)

Het Ommelanderhuis is een sociaal pension voor dak- en thuisloze personen met zware psychiatrische problemen die niet of nauwelijks te behandelen zijn. Het Ommelanderhuis biedt plaats aan maximaal 44 personen, zowel mannen als vrouwen. Alle bewoners zijn bekend bij Lentis. Het Ommelanderhuis biedt bewoners begeleiding in de dagelijkse gang van zaken in huis. Rust en veiligheid worden zoveel mogelijk gewaarborgd. Het verblijf is voor onbepaalde tijd. De helft van de bewonersgroep bestaat uit personen met een zogenaamde dubbele diagnoseproblematiek (psychiatrische - en verslavingsproblematiek). Personen vanaf 23 jaar kunnen in het Ommelanderhuis terecht.

Pension Boterdiep (Kantens)

Pension Boterdiep heeft zijn deuren in 2006 gesloten. Het was een particulier sociaal pension, waartoe ook De Terebinten behoort. De voorwaarde om toegelaten te worden was het accepteren van hulpverlening. Het pension bood plaats aan zestien personen.

1c. Maatschappelijke (nacht)opvang: Begeleid wonen

De Buitenhuizen, Zienn (Leek/Tolbert)

De Buitenhuizen zijn woningen in woonwijken van Leek en Tolbert waar drie of vier bewoners elk hun eigen zit-/slaapkamer hebben en de woonkamer, keuken en badkamer delen. Er is een telefoonaansluiting en internet. Zienn huurt deze woningen van de woningbouwvereniging en heeft deze ook ingericht. Begeleiding wordt geboden vanuit Begeleid Wonen De Vleugel door sociaal-pedagogisch werkers die op afspraak langskomen. Het gaat om Begeleid Zelfstandig Groepswonen.

De Vleugel, Zienn (Leek)

Trainingscentrum De Vleugel is een opvangvoorziening in Leek voor personen die redelijk zelfredzaam zijn, maar zich nog niet helemaal zelfstandig kunnen redden. De Vleugel is ondergebracht in het pand van Crisisopvang Den Eikelaar. Men heeft een eigen zit-/slaapkamer en deelt het sanitair en de witgoedvoorzieningen. Er is een gezamenlijke woonkamer met keuken. Er wordt gebruik gemaakt van een maaltijdvoorziening of bewoners koken zelf. Op De Vleugel werken sociaal-pedagogisch werkers. De Vleugel biedt geen 24-uurszorg, in noodgevallen kan men de begeleiding van Den Eikelaar inschakelen. De Vleugel beschikt over elf kamers waarvan één voor twee personen; incidenteel wordt een ouder met kind opgenomen.

Hoendiephuis, Stichting Huis (Groningen)

Het Hoendiephuis is een woonpension voor (jong)volwassen dak- en thuislozen met een lichte psychiatrische en/of psychosociale problematiek vanaf 18 tot 30 jaar die hun situatie willen en kunnen verbeteren richting een zelfstandig bestaan. Het Hoendiephuis biedt plaats aan maximaal twintig personen, zowel mannen als vrouwen. Men kan in het Hoendiephuis terecht, indien het verblijf dient ter ondersteuning van een traject dat gericht is op verbetering van de situatie. Hulpverlening wordt uitgevoerd in samenwerking met de ambulante instellingen. Het criterium voor de duur van het verblijf is: zo kort als mogelijk, zo lang als nodig.

Lauwershuis, Stichting Huis (Groningen)

Het Lauwershuis is een woontrainingscentrum voor personen voor wie de stap naar zelfstandig wonen nog te groot is. Zij moeten in staat zijn om zelfstandig te wonen onder beperkte begeleiding. Zaken als koken, wassen, schoonmaken, het beheren van financiën dienen bewoners onder de knie te hebben, evenals bepaalde sociale vaardigheden. Tevens bestaan er beperkte mogelijkheden om gedurende een overgangperiode tijdens het zelfstandig wonen gebruik te maken van ambulante woonbegeleiding. Het Lauwershuis biedt plaats aan maximaal veertien personen, zowel mannen als vrouwen. In principe woont men zelfstandig en huurt men de kamer rechtstreeks van de woningcorporatie. Personen vanaf 20 jaar kunnen een jaar in het Lauwershuis wonen. Onder voorwaarden kan deze periode met een half jaar verlengd worden.

Vast en Verder, Leger des Heils (Groningen)

Vast en verder is een opvang- en woontrainingsproject voor justitiabele jongeren tot en met 23 jaar. De jongeren hebben een multi-probleem problematiek zoals (ernstige) gedragsproblemen en vaak een justitiële achtergrond. De intensieve woonbegeleiding is erop gericht dat deze jong-volwassenen worden voorbereid op zelfstandig wonen en werken.

2. Dagopvang en dagactiviteiten*De Kustersgang, Leger des Heils (Groningen)*

De Kustersgang is een dagopvang van het Leger des Heils en biedt vijftig plaatsen. Men kan er eten, drinken, douchen, scheren, kleding laten wassen en zijn haar laten knippen. Een verpleegkundige van de GGD houdt wekelijks spreekuur.

Stichting Open Hof (Groningen)

De Stichting Open Hof is een oecumenisch inloopcentrum, een dagopvang met vijftig plaatsen. Men kan hier koffie drinken, brood eten, kleding krijgen en gebruik maken van spreekuren. Een medewerker van de OGGz en VNN houden wekelijks spreekuur. In samenwerking met de dienst SOZawe wordt inkomensbeheer aangeboden. Verder is er een humanistisch en een pastoraal spreekuur. Op zondag wordt een kerkdienst gehouden.

3. Activering en werkprojecten

WerkPro (Groningen)

De WerkPro ontwikkelt en ontplooit in Noord Nederland activiteiten voor mensen zonder werk. Deze activiteiten zijn waar mogelijk gericht op doorstroom naar werk of zelfstandig ondernemersschap. Voor doelgroepen waarbij werk (nog) niet aan de orde is, vinden binnen het bedrijfsonderdeel Dagbesteding de volgende activiteiten plaats, allen gericht op een zinvolle dagbesteding en maatschappelijke participatie:

- *De Riepe*: Straatmagazine voor Noord-Nederland.
- *De Wasplaats*: Een project waarbij bewoners uit de nachtopvang een vorm van dagbesteding wordt aangeboden. Activiteiten zijn bijvoorbeeld wassen en strijken en baliewerkzaamheden.
- *Groenwerk*: Een dagbestedingsproject voor personen met een ernstig drankprobleem.
- *Het Tussenhuis*: Het Tussenhuis is opgezet voor deelnemers binnen het Twaalfde Huis en Groen Werk voor wie de afstand tot de arbeidsmarkt nog zodanig groot is dat een reïntegratietraject richting regulier werk nog niet aan de orde is.
Deelnemers aan dit project kunnen aan de slag bij diverse werkbedrijven van de WerkPro (of daarbuiten),
- *Het Twaalfde Huis*: Een dagbestedingproject voor verslaafden. Er is een houtwerkplaats, een fietsenmakerij en een naaiatelier. De Groningse verslaafden werken ook buiten de deur, ze maken bedrijven schoon of delen in de binnenstad folders uit. City Works, een uitzendbureau voor daklozen, haalt hen met busjes op.

4. Postadressen

Veel dak- en thuislozen hebben vanwege hun zwervend bestaan een postadres nodig. Hiermee kunnen ze een uitkering ontvangen of zich verzekeren tegen ziektekosten. Ook niet dak- en thuislozen vragen soms een postadres aan. Redenen hiervoor zijn marginale huisvesting of dreigende dak- en thuisloosheid. Een postadres kan men aanvragen bij de volgende instellingen: Stichting Huis, Stichting Open Hof, De Kosterengang, Verslavingszorg Noord Nederland, Het Twaalfde Huis en bij de dienst SOZAWE van de gemeente Groningen.

5. Hulpverlening

Lentis (Groningen)

Lentis, de nieuwe naam voor GGZ Groningen, biedt in grote verscheidenheid hulp aan mensen met psychische en psychiatrische problemen. Lentis heeft diverse zorggroepen waaronder Linis die is gericht op mensen van alle leeftijden met psychiatrische kwetsbaarheid waarbij het maatschappelijk functioneren en participeren en de kwaliteit van leven in het geding is. Linis biedt hulp in en vanuit zes centra voor geestelijke gezondheidszorg die mensen van 18 tot 65 jaar ondersteunen. Het gaat daarbij om mensen die door hun psychiatrische problemen in het dagelijks leven op verschillende gebieden moeilijkheden ervaren, en/of door psychiatrische problemen in een crisis terecht komen. Zij worden thuis of in één van de centra geholpen en kunnen bij Linis terecht voor: advies, diagnostiek, behandeling en begeleiding, gericht op herstel en maatschappelijk functioneren. Daarnaast biedt Linis ook langdurige zorg, arbeid- en dagbesteding en wonen in een beschutte en tolerante omgeving. Linis heeft vestigingen in Delfzijl, Groningen, Hoogezand-Sappemeer, Stadskanaal, Winschoten, Veendam, Scheemda en Uithuizen.

OGGz, GGD Groningen (Groningen)

De gemeente Groningen is verantwoordelijk voor het bevorderen van de gezondheid, veiligheid en welzijn van de burgers van de stad. De GGD Groningen van de Hulpverleningsdienst (HVD) voert het gezondheidsbeleid van de gemeente Groningen uit. Met betrekking tot de OGGz heeft de GGD Groningen als visie dat 'moet worden voorkomen dat bewoners van de stad Groningen worden uitgesloten van zorg'. Hiervoor heeft de GGD Groningen een OGGz-team en is het OGGz-samenwerkingsverband in het leven geroepen dat bestaat uit: Geestelijke Gezondheidszorg (Lentis); Maatschappelijke en Juridische Dienstverlening (MJD); Verslavingszorg Noord Nederland (VNN); GGD Groningen. Het samenwerkingsverband heeft als doel langdurige zorgafhankelijke personen met complexe problemen en vaak zonder een expliciete hulpvraag beter te helpen. Het gaat dan niet alleen om de groep die als lastig wordt ervaren, maar ook om mensen met 'stille' problematiek. Onder stille problematiek wordt verstaan het vaak grote psychische - en of sociale leed achter gesloten deuren, waarbij geen sprake is van overlast.

Schuldhelpverlening, Groningse Kredietbank Groningen (Groningen)

De Groningse Kredietbank (GKB) is een onderdeel van de dienst Sociale Zaken en Werk van de gemeente Groningen. De GKB verstrekt niet alleen leningen, maar biedt daarnaast ook informatie, advies en bemiddeling aan inwoners van de stad Groningen die (acute) financiële problemen hebben. De GKB kan helpen door bijvoorbeeld een vrijwillige schuldregeling of, als dat niet lukt, door een wettelijke schuldsanering. Mensen kunnen ook in aanmerking komen voor budgetbeheer; de GKB beheert dan uw inkomsten en uitgaven. De GKB voert ook beschermingsbewind uit en regelt in dat geval dat een bewindvoerder financiën regelt van een cliënt die dit door een psychische of lichamelijke beperking niet zelf meer kan.

Stichting Maatschappelijke en Juridische Dienstverlening (Groningen)

De Stichting Maatschappelijke en Juridische Dienstverlening (MJD) is een brede welzijnsorganisatie in Groningen, die mensen van alle leeftijden en achtergronden stimuleert om mee te doen in de maatschappij. De MJD biedt maatschappelijk werk, sociaal juridische dienstverlening, jeugd- en jongerenwerk, randgroepenwerk, straathoekwerk, sportbuurtwerk, ouderenadvieswerk, minderhedenwerk en intensieve ambulante hulpverlening aan alle inwoners van Groningen.

Verslavingszorg Noord Nederland (VNN)

Iedereen die in Groningen, Friesland of Drenthe woont en vragen over of problemen met alcohol, drugs, medicijnen of gokken heeft, kan terecht bij Verslavingszorg Noord Nederland (VNN). De zorg van VNN richt zich op alle stadia van gebruik. Het omvat zowel voorlichting en preventie, reclassering, behandeling en begeleiding, sociale verslavingszorg als palliatieve zorg. Sociale verslavingszorg is gericht op ernstig en langdurig verslaafden. Het betreft veelal personen met complexe problematiek die zorg mijden en daardoor moeilijk te bereiken zijn. De zorg aan deze doelgroep wordt vormgegeven in samenwerking met partners zoals Lentis, de GGD, de maatschappelijke opvang en lokale overheden. Op het gebied van de sociale verslavingszorg biedt VNN onder meer algemene zorgbegeleiding, woonbegeleiding, inloopvoorzieningen en Openbare Geestelijke Gezondheidszorg (OGGz). Een ambulante OGGz-team legt actief contact met mensen die het moeilijk vinden om hulp te vragen.

Stichting Terwille (Groningen)

Stichting Terwille biedt professionele christelijke verslavingszorg aan verslaafden in Noord Nederland. Drie provincies vallen onder deze regio; Groningen, Friesland en Drenthe. Terwille biedt hulp aan jongeren en volwassenen, die zichzelf (tijdelijk) niet zelfstandig in de samenleving kunnen redden. Ze hebben een verslavingsprobleem of ze raken uit evenwicht in hun omgeving door de verslavingsproblematiek.

6. Ambulante woonbegeleiding*"10" voor Toekomst, Leger des Heils (Veendam)*

Onder de projectnaam "10" voor Toekomst wordt intensieve ambulante woonbegeleiding geboden aan gezinnen met kinderen tot 18 jaar. Het gaat om gezinnen die tegelijkertijd met diverse problemen te maken hebben en die daardoor hun zelfstandigheid dreigen te verliezen. Het is een gezinsondersteunings- en begeleidingsprogramma en het kent een outreachende werkwijze: de hulp wordt actief aangeboden aan mensen in hun eigen leefsituatie. Het uitgangspunt is een integrale benadering waarbij diverse elementen van thuiszorg, jeugdhulpverlening en opvang zijn verweven. De naam "10" voor Toekomst verwijst naar tien aandachtsgebieden in de thuissituatie waarop de hulp zich richt, zoals opvoedingsondersteuning, huishoudelijke ondersteuning en hulp bij administratie en financieel beheer.

Biba Bon, Stichting Huis (Groningen)

Het project Biba Bon Bida Bon is een begeleid woon- en dagbestedingsproject voor Antilliaanse en Arubaanse jongeren vanaf 16 jaar tot en met 25 jaar, zowel mannen als vrouwen. Er zijn vier woningen, en elke woning biedt ruimte aan drie bewoners. Als de jongere, binnen een jaar, het begeleidingstraject succesvol doorloopt, wordt er een woning aangevraagd of krijgt hij een ander passend aanbod, passend bij zijn financiële situatie.

Grijs genoeg, Leger des Heils (Groningen)

Grijs Genoegen werkt bij thuiswonende ouderen die in een sociaal isolement terecht zijn gekomen of dreigen te komen. De oorzaken van een isolement kunnen heel verschillend zijn, er is weinig contact meer met familie of vrienden. Financiële problemen, alcoholproblemen, angst, een gevoel van onveiligheid in de woonomgeving of verdriet door het verlies van een partner kunnen er toe leiden dat ouderen zich gaan afzonderen en in een sociaal isolement terechtkomen. De doelgroep van Grijs Genoegen kenmerkt zich door het feit dat men vaak meerdere en vaak complexe problemen heeft en dat men zorg mijdt.

Proefwoningen, Stichting Huis (Groningen)

Begeleid zelfstandig wonen kan in een door Stichting Huis gehuurde woning. De cliënt kan in een jaar (langer is mogelijk), met begeleiding, bewijzen dat hij in staat is zelfstandig te wonen. Als dit lukt dan kan de woning op naam van de cliënt worden gezet.

Thuisbegeleiding, Limor (Groningen/Veendam)

Thuisbegeleiding is begeleiding voor mensen met woonproblemen in hun eigen woonsituatie. Dat kunnen problemen zijn als: je huis op orde houden, uitkomen met je huishoudgeld, met instanties omgaan, enz. Thuisbegeleiding is erop gericht de woonproblemen de baas te worden, voordat de situatie uit de hand gaat lopen. Stapsgewijs krijgen mensen weer greep op zaken als huishouden, geld, sociale contacten en kan men weer structuur in de dag aanbrengen.

Ambulante woonbegeleiding, VNN (Groningen)

Ambulante woonbegeleiding vindt plaats in de eigen thuissituatie, zowel in de eigen woningen als ook in een huis dat gehuurd wordt door VNN. Bij de begeleiding staan maatschappelijke integratie en zo zelfstandig mogelijk wonen centraal. Er is geen direct toezicht op wonen en de begeleiding is beperkt tot een aantal uren per week. De begeleiding is vaak langdurig van aard.

Woonondersteuning, Zienn (Hoogezand/Veendam)

In de drie noordelijke provincies biedt Zienn Woonondersteuning aan huis aan vanuit haar kantoren in Drachten, Heerenveen, Hoogezand, Leeuwarden, Ruinen, Sneek en Tolbert. De cliënten hebben te maken met een eigen ambulante woonbegeleider. Tot de doelgroep behoren mensen die de grip op hun leven hebben verloren door een combinatie

van problemen. De begeleiding aan huis is onder meer gericht op het voorkomen van huisuitzetting en/of geeft een steun in de rug voor wie na verblijf in een voorziening weer zelfstandig gaat wonen. Men kan hulp krijgen bij: zelfstandig wonen; regulatie van psychiatrische en/of verslavingsproblematiek; het verwerven of handhaven van structuur, dagbesteding en zo mogelijk werkgerelateerde activiteiten; het onderhouden en uitbreiden van een sociaal netwerk.

7. Opvang ex-gedetineerden

Stichting Exodus (Groningen)

Exodus helpt (ex-)gedetineerden om weer als volwaardig lid in de maatschappij te kunnen participeren. In het Exodushuis in Groningen is plaats voor elf deelnemers. Gewerkt wordt volgens de Exodus-methodiek waarin de deelnemers een aantal vaardigheden wordt aangeleerd. Elke bewoner heeft daarvoor een vaste begeleider. De methodiek is gericht op vier sleutelgebieden namelijk: wonen, werken, relaties en zingeving.

