



***Dak- en thuisloos
in Groningen***

Dak- en thuislozenmonitor 2007

Bureau Onderzoek Gemeente Groningen

Dak- en thuislozenmonitor Groningen 2007

***In opdracht van de
centrumgemeente Groningen***

**Monique Beukeveld
Frans Oldersma**

**M.m.v.
Marcel Daalman
Alfons Klein Rouweler**

**Tekstredactie
Jacques Don**

Bureau Onderzoek Gemeente Groningen, februari 2009

Bureau Onderzoek heeft als kernactiviteiten instrumentontwikkeling voor en uitvoering van beleidsgericht onderzoek, het toegankelijk maken van grote hoeveelheden data uit verschillende bronnen, gegevensanalyse, projectevaluatie en dienstverlening bij overheidsmarketing.

Inhoudsopgave

| | |
|--|-----------|
| 1. Inleiding | 3 |
| 1.1 Doel van het onderzoek | 4 |
| 1.2 Opzet van de monitor | 5 |
| 1.3 Voorzieningen voor dak- en thuislozen | 5 |
| 1.4 Opbouw van het rapport | 8 |
| 2. Huisuitzettingen | 9 |
| 2.1 Huisuitzettingen | 9 |
| 2.2 Hulpverlening voorafgaand aan huisuitzetting | 10 |
| 2.3 Van huisuitzetting naar opvang | 11 |
| 3. Dak- en thuislozen | 13 |
| 3.1 Verblijf in de maatschappelijke opvang | 13 |
| 3.2 Jongeren in maatschappelijke opvang | 18 |
| 3.3 De in- en uitstroom nader bekeken | 18 |
| 3.4 Hulpverlening voor en na eerste nacht opvang | 20 |
| 3.5 Ambulante woonbegeleiding | 21 |
| 3.6 Ex-gedetineerden | 22 |
| 3.7 Pendelen naar en vanuit de stad en provincie Groningen | 22 |
| 4. Dagopvang en postadressen | 25 |
| 4.1 Gebruik dagopvangvoorzieningen | 25 |
| 4.2 Aantal postadressen | 26 |
| 5. Aanvullende analyses | 29 |
| 5.1 Regressieanalyses | 29 |
| 5.2 Resultaten regressieanalyses | 31 |
| 5.3 Beschrijvende resultaten | 34 |
| Slotbeschouwing | 37 |
| Literatuurlijst | 39 |
| Bijlage 1: De voorzieningen | 41 |
| Bijlage 2: Regressieanalyse | 51 |

1. Inleiding

De Dak- en thuislozenmonitor Groningen is een instrument dat als doel heeft het marginaliseringproces van dak- en thuislozen in beeld te brengen en sluit daarbij aan op de nota "Onder Dak" (*Onder Dak: Regionaal Kompas Groningen, 2008-2012*). Enerzijds richt de monitor de aandacht op preventie en nazorg bij dak- en thuisloosheid, anderzijds op de omvang en de kenmerken van de populatie dak- en thuislozen in de stad en provincie Groningen. De monitor maakt het mogelijk om de dak- en thuislozenpopulatie in de provincie Groningen langdurig te volgen en om trendverschuivingen in de omvang en samenstelling van de populatie te signaleren.

Bij het opstellen van de Stedelijke kompassen hebben de vier centrumgemeenten Leeuwarden, Assen, Emmen en Groningen samengewerkt. De vier centrumgemeenten streven er ook naar om gezamenlijke voorzieningen te creëren die door de beperkte omvang van één enkele verzorgingsregio te beperkt zijn om in stand te houden.

De gezamenlijke aanpak komt ook tot uiting in het feit dat de centrumgemeenten Leeuwarden, Assen en Emmen in 2008 hebben besloten tot de opbouw van de dak- en thuislozenmonitor, zoals die sinds 2004 door de gemeente Groningen wordt uitgevoerd. Door een koppeling van bestanden (over de periode 2003-2007) bestaat inmiddels een goed beeld van de omvang en samenstelling van de populatie dak- en thuislozen die gebruik maken van voorzieningen. Door de opbouw van dak- en thuislozenmonitoren voor de centrumgemeenten Leeuwarden, Assen en Emmen met gegevens vanaf 2006 volgen we nu de populatie (potentiële) dak- en thuislozen in de drie noordelijke provincies. Ook brengen we daarmee het pendelen van de doelgroep tussen voorzieningen in de drie provincies in beeld.

1.1 Doel van het onderzoek

Het onderzoek heeft een tweeledige doelstelling:

1. *De reguliere doelstelling*: het in kaart brengen van de populatie dak- en thuislozen in stad en provincie Groningen.
2. *Extra verdieping*: het uitvoeren van explorerende analyses om zicht te krijgen op factoren die de instroom in een maatschappelijke opvangvoorziening voorspellen.

Deze doelstellingen laat zich vertalen in de volgende deelvragen:

- 1) Het globaal in kaart brengen van de populatie dak- en thuislozen in de stad en provincie Groningen in de periode van 2003-2007;
- 2) Met de monitoropbouw in de provincie Friesland (het verzorgingsgebied van de centrumgemeente Leeuwarden) en het verzorgingsgebied van de centrumgemeente Assen kunnen we zicht krijgen op de pendeling van dak- en thuislozen tussen de voorzieningen in Groningen, de regio Assen en Friesland. Deze pendelingen kunnen we op dit moment alleen inzichtelijk maken over het jaar 2006;
- 3) Een explorerend onderzoek naar de beleidsrelevante thema's, gericht op preventie van dakloosheid. In explorerende gegevensanalyses wordt aandacht besteed aan vragen zoals: welke elementen voorspellen de kans dat personen die nu alleen gebruik maken van de dagopvang, gebruik zullen gaan maken van de nachtopvang?

Ad 1 De volgende drie thema's komen aan de orde:

- *Preventie*: aantal huisuitzettingen; gebruik van de dagopvang; gebruik van postadressen; (mate van) beroep op hulpverlening.
- *Verblijf in de maatschappelijke opvang*: de omvang van de groep dak- en thuislozen; hulpverlening tijdens verblijf.
- *Nazorg*: ambulante woonbegeleiding.

1.2 Opzet van de monitor

De gegevens voor de monitor worden verkregen door meerdere bronnen te koppelen:

- a) Registratiegegevens van de maatschappelijke opvang in de provincie Groningen; wie maakt er per dag gebruik van de opvang. Het gaat om tijdelijke opvang, langdurende opvang, begeleid wonen en dagopvang.
- b) Bestanden van woningcorporaties in de provincie Groningen over het *aantal* huisuitzettingen (op naam) en de *reden* van huisuitzetting.
- c) Om een zo compleet mogelijk beeld te krijgen van de achtergrond van de dak- en thuislozen is gebruik gemaakt van aanvullende informatie uit bestanden van Verslavingszorg Noord Nederland (VNN), stichting Terwille, stichting Exodus, de zorgcoördinatie en ambulante teams van Lentis (GGz), Stichting Maatschappelijke en Juridische Dienstverlening (MJD), Woonkans, Openbare Geestelijke Gezondheidszorg (OGGz) in de gemeente Groningen, SOZAWE Groningen, Groningse Kredietbank en Werkprojecten Groep Groningen.
- d) De Gemeentelijke Basisadministratie (GBA) speelt een belangrijke rol bij de identificatie van dak- en thuislozen. Door de koppeling met de GBA is het tevens mogelijk na te gaan van welke huishoudens men deel heeft uitgemaakt alsmede etniciteit, geslacht en leeftijd. Ook kunnen we onderzoeken wie een postadres heeft bij een voorziening.

1.3 Voorzieningen voor dak- en thuislozen

In dit onderzoek schrijven we over dak- en thuislozen die we als volgt onderscheiden. Personen die *dakloos* zijn, hebben geen onderdak (meer). Deze personen beschikken niet over een gegarandeerd onderkomen voor de nacht. Zij nemen hun toevlucht tot de openbare ruimte, maken gebruik van laagdrempelige dag- en/of nachtopvang, overnachten af en toe bij familie, vrienden en kennissen en maken gebruik van andere tijdelijke, al dan niet geïmproviseerde onderkomens (Van Doorn, 2002).

Thuisloze personen hebben een min of meer permanente verblijfplaats in woonvoorzieningen en pensions binnen en buiten de maatschappelijke opvang. De term thuisloosheid verwijst naar het onvermogen om een thuisbasis te verwerven, om duurzame relaties en bindingen aan te gaan, in combinatie met een onvermogen om zich een stabiel leef- en werkmilieu te verschaffen. Deze personen hebben zowel persoonlijk als maatschappelijk een zwakke positie (Gezondheidsraad, 1995).

Dak- en thuislozen in de provincie Groningen kunnen gebruik maken van verschillende voorzieningen voor maatschappelijke opvang en/of hulpverlening. Zoals uit tabel 1.1 blijkt, wordt in deze rapportage de volgende clustering van opvang- en hulpverleningsinstellingen gehanteerd: (nacht-)opvang, dagopvang en dagactiviteiten, arbeid en werkprojecten, en hulpverlening.

Bij de maatschappelijke (nacht-)opvang is het volgende onderscheid gehanteerd:

- a) Kortdurend verblijf: opvang van enkele nachten, waarin maximaal twee weken wordt geslapen;
- b) Crisisopvang: tijdelijke (24-uurs) opvang voor mensen die in een (acute) crisissituatie verkeren en die op straat staan of hun woonsituatie moesten opgeven;
- c) Langdurend verblijf: opvang van een lange, aaneengesloten periode, waarin meer dan twee weken wordt geslapen;
- d) Begeleid wonen: opvang in een woonvoorziening binnen de maatschappelijke opvang, onder begeleiding van de voorziening.

In de rapportages van de dak- en thuislozenmonitoren Fryslân, Assen en Emmen wordt een uniforme clustering van voorzieningen gehanteerd, zodat een eenduidige analyse kan plaatsvinden van het pendelen van dak- en thuislozen tussen de drie noordelijke provincies.

Tabel 1.1 Opvangvoorzieningen en hulpverlening in de stad en in het verzorgingsgebied van centrumgemeente Groningen (provincie Groningen) die gegevens leveren

| Soort opvang | Voorziening |
|---|--|
| 1. Maatschappelijke (nacht-)opvang | |
| 1a. Kortdurend verblijf | A-Huis, Stichting Huis Eemshuis, Stichting Huis |
| 1b. Crisisopvang | Den Eikelaar, Zienn |
| 1c. Langdurend verblijf | De Terebinten Greidhoek, Limor Hiddemaheerd, Limor Ommelanderhuis, Stichting Huis Pension Boterdiep * |
| 1d. Begeleid wonen | Damsterdiephuis, Stichting Huis De Dollard, Stichting Huis Hoendiephuis, Stichting Huis Lauwershuis, Stichting Huis Vast en verder, Leger des Heils |
| 2. Dagopvang & dagactiviteiten | De Kosterstang, Leger des Heils Stichting Open Hof |
| 3. Arbeid & werkprojecten | Werkprojecten Groep Groningen |
| 4. Postadressen | Dienst Sociale Zaken en Werk (SOZAWE), gemeente Groningen Het Twaalfde huis, Werkprojecten Groep Groningen De Kosterstang, Leger des Heils Stichting Huis Stichting Open Hof Verslavingszorg Noord Nederland (VNN) |
| 5. Hulpverlening | Lentis OGGz, GGD Groningen Schuldhelpverlening, Groningse Kredietbank (GKB) Stichting Maatschappelijke en Juridische Dienstverlening (MJD) Stichting Terwille Verslavingszorg Noord Nederland (VNN) |
| 6. Ambulante woonbegeleiding | "10" voor Toekomst, Leger des Heils Biba Bon, Stichting Huis Grijs genoeg, Leger des Heils Proefwoningen, Stichting Huis Thuisbegeleiding, Limor Verslavingszorg Noord Nederland (VNN) |
| 7. Opvang ex-gedetineerden | Stichting Exodus |

Noot: * Pension Boterdiep is in 2006 opgeheven.

Zie bijlage 1 voor een nadere omschrijving van de verschillende voorzieningen.

1.4 Opbouw van het rapport

Het rapport is opgebouwd uit vijf hoofdstukken. In *hoofdstuk 2* beschrijven we het aantal huisuitzettingen in de stad en provincie Groningen. In *hoofdstuk 3* geven we een globale beschrijving van de populatie dak- en thuislozen in de stad en provincie Groningen in de periode van 2003-2007. Daarnaast wordt aandacht besteed aan de pendeling van dak- en thuislozen tussen de voorzieningen in de stad en provincie Groningen, het verzorgingsgebied van de centrumgemeente Assen en de provincie Friesland in 2006. *Hoofdstuk 4* gaat in op het gebruik van dagopvangvoorzieningen en postadressen. Tenslotte wordt in *hoofdstuk 5* verslag gedaan van de analyses waarbij is gekeken naar de samenhang tussen factoren zoals huisuitzetting, bezoek aan de dagopvang en hulpverleningscontacten enerzijds en de verblijfsduur in maatschappelijke opvangvoorzieningen anderzijds. Het rapport sluit af met een *Slotbeschouwing*.

2. Huisuitzettingen

In dit hoofdstuk geven we een beschrijving van het aantal huisuitzettingen in de stad en provincie Groningen in de periode 2002 tot en met 2007.

2.1 Huisuitzettingen

Vanuit het oogpunt van preventie is het van belang te bepalen hoeveel mensen na huisuitzetting gebruik maken van opvangvoorzieningen voor dak- en thuislozen. Allereerst gaan we in op het aantal huisuitzettingen en de redenen daarvan. Het totale aantal huisuitzettingen in de stad en provincie Groningen laat in 2007 een afname zien ten opzichte van voorgaande jaren. Terwijl het aantal uitzettingen tussen 2002 en 2006 varieerde tussen 289 en 313 per jaar, zakt dit aantal in 2007 tot 248. In tabel 2.1 zetten we het aantal huisuitzettingen op een rij.

Tabel 2.1 Huisuitzettingen in de stad Groningen en de provincie Groningen in de periode 2002-2007

| Plaats | Corporatie | 2002 | 2003 | 2004 | 2005 | 2006 | 2007 |
|-------------|-------------------|------|------|------|------|------|------|
| Groningen | Gezamenlijk | 173 | 172 | 151 | 156 | 186 | 134 |
| Appingedam | Marenland | 6 | 5 | 6 | 6 | 4 | 4 |
| Delfzijl | Acantus | 82 | 77 | 61 | 50 | 44 | 40 |
| Haren | Woonborg | 4 | 4 | 1 | 0 | 4 | 6 |
| Hoogezand | Volksbelang | 16 | 12 | 27 | 38 | 18 | 23 |
| Leek | Wold en Waard | 16 | 11 | 10 | 14 | 13 | 13 |
| Stadskanaal | Wooncom | Nb | 10 | 13 | 24 | 25 | 15 |
| Winsum | Wierden en Borgen | 8 | 7 | 16 | 11 | 12 | 13 |
| Zuidbroek | SGBA | 8 | 5 | 4 | 0 | 7 | 0 |
| | Totaal | 313 | 303 | 289 | 299 | 313 | 248 |

Nb = niet bekend. Gegevens over huisuitzettingen van Wooncom zijn bij ons bekend vanaf 2003.

Uit tabel 2.1 blijkt dat in vergelijking met 2006 het aantal uitzettingen door de corporaties in de stad Groningen, en door Wooncom en SGBA in 2007 is verminderd. In Delfzijl strekt de daling van het aantal huisuitzettingen zich over een langere periode uit, van 82 uitzettingen in 2002 naar 40 in 2007.

Reden van huisuitzetting

Huurachterstand is de meest voorkomende reden waarom iemand zijn of haar huis moet verlaten. Huurachterstand is voor de verhuurder gemakkelijker aan te tonen dan bijvoorbeeld overlast. Toch gaan vaak meerdere problemen vooraf aan een daadwerkelijke huisuitzetting en komen huurschuld en overlast daarbij vaak samen.

Door de corporaties in de provincie Groningen is de reden van vrijwel alle huisuitzettingen aangeleverd. In 2007 vormde in 220 van de 248 uitzettingen (89%) een huurschuld de voornaamste reden van uitzetting; tienmaal (4%) was overlast de reden. Drie (1%) huisuitzettingen vonden plaats vanwege een combinatie van een huurschuld en overlast. Van vijftien uitzettingen (6%) is geen reden bekend.

2.2 Hulpverlening voorafgaand aan huisuitzetting

Vrijwel alle dak- en thuislozen hebben te maken met problemen in de relationele en/of maatschappelijke sfeer. Vaak is het dak- en thuisloos raken een gevolg van deze problemen. Interessant is om te weten in hoeverre er hulpverlening wordt geboden voorafgaand aan huisuitzetting. In tabel 2.2 zetten we de hulpverleningscontacten voorafgaand aan huisuitzetting op een rij.

In de periode 2004-2007 zien we dat de hulpverlening in toenemende mate een rol speelt bij de huishoudens die met een huisuitzetting te maken krijgen. Zo ontving in 2004 nog ongeveer één op de zes huishoudens (17%) voorafgaand aan de huisuitzetting een vorm van hulpverlening, terwijl in 2007 ruim één op de drie huishoudens (37%) voor de huisuitzetting hulpverleningscontacten onderhield. Ten opzichte van voorgaande jaren, zien we dat de MJD in toenemende mate contacten heeft met huishoudens voorafgaand aan de huisuitzetting.

Tabel 2.2 Percentage huisuitzettingen waarbij hulpverlening is geboden voorafgaand aan de uitzetting, in de periode 2004-2007

| Instellingen | 2004 | 2005 | 2006 | 2007 |
|--------------|------|------|------|------|
| GGz | 2% | Nb | 6% | 4% |
| MJD | 11% | 12% | 13% | 22% |
| OGGz | 2% | 3% | 4% | 5% |
| Terwille | Nb | 0% | 0% | 0% |
| VNN | 1% | 3% | 6% | 6% |
| Totaal | 17% | 18% | 28% | 37% |

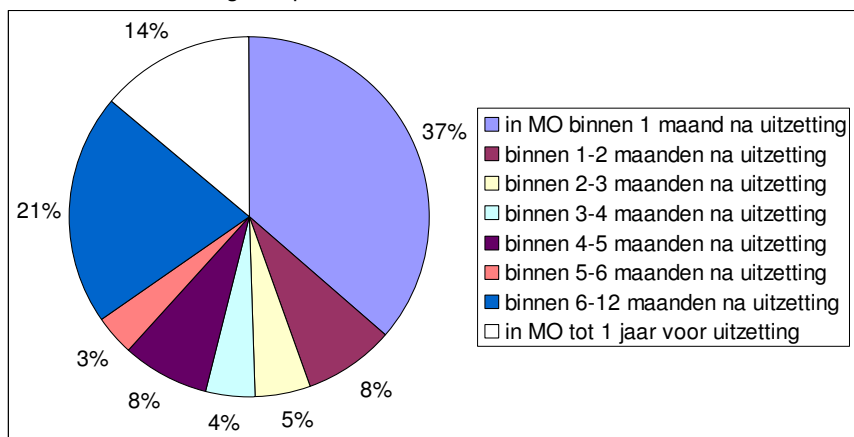
Nb = niet bekend

2.3 Van huisuitzetting naar opvang

Van alle personen die in de periode 2003-2006 uit huis zijn gezet, is nagegaan hoeveel personen maximaal één jaar voor of na uitzetting gebruik zijn gaan maken van de maatschappelijke opvang. In totaal 115 personen hebben één jaar voor of na huisuitzetting gebruik gemaakt van een opvangvoorziening. Van alle personen die in de periode 2003-2006 hun huisvesting hebben verloren en een beroep hebben gedaan op maatschappelijke opvang, maakte één procent binnen één jaar voor uitzetting en negen procent binnen één jaar na uitzetting gebruik van een opvangvoorziening.

De groep van 115 personen die binnen één jaar voor of na uitzetting van een opvangvoorziening gebruik maken, hebben we nader bekeken. Van deze groep, overnacht 14 procent van de personen voorafgaand aan huisuitzetting al een keer in de maatschappelijk opvang. Bijna twee derde (65%) vindt binnen een half jaar na uitzetting een plek in een van de opvangvoorzieningen. Figuur 2.1 laat zien hoe lang het duurt voordat iemand voor en na huisuitzetting gebruik maakt van een van de voorzieningen van de maatschappelijke opvang.

Figuur 2.1 Gebruik van maatschappelijke opvang maximaal één jaar voor en na een huisuitzetting in de periode 2003-2006



3. Dak- en thuislozen

In dit hoofdstuk geven we een globale beschrijving van de populatie dak- en thuislozen in de stad en provincie Groningen over een periode van vijf jaar (2003-2007). We gaan in op de omvang en samenstelling van de populatie dak- en thuislozen, het gebruikmaken van voorzieningen en hulpverlening, ambulante woonbegeleiding en de opvang van ex-gedetineerden. Het hoofdstuk wordt afgesloten met een paragraaf over het pendelen tussen voorzieningen in de stad en provincie Groningen, de provincie Friesland en de regio Assen.

3.1 Verblijf in de maatschappelijke opvang

Voordat we ingaan op het verblijf binnen de maatschappelijke opvang, geven we eerst zicht op het aantal dak- en thuislozen die we in de monitor betrekken. We hebben in tabel 3.1 het aantal dak- en thuislozen per jaar (van 2003-2007) op een rij gezet.

Tabel 3.1 Aantal dak- en thuislozen (incl. Vast & Verder vanaf 2006, excl. De Terebinten over 2007)

| 2003 | 2004 | 2005 | 2006 | 2007 |
|------|------|------|------|------|
| 805 | 804 | 767 | 835 | 852 |

In tabel 3.1 zien we een toename in het aantal dak- en thuislozen. Dit wordt mede veroorzaakt door de toevoeging van de gebruikers van de opvangvoorziening Vast & Verder met ingang van 2006. In 2005 vond er een daling plaats naar 767 personen. In 2006 stijgt het aantal naar 835, om vervolgens in 2007 uit te komen op 852 dak- en thuislozen.

Gebruik van opvangvoorzieningen

Dak- en thuislozen kunnen gebruik maken van verschillende typen opvang in de stad en provincie Groningen. We gaan in op het gebruik van de verschillende opvangvoorzieningen. Deze verdelen we onder in: kortdurend verblijf (A-Huis en Eemshuis), crisisopvang (Den Eikelaar), langdurend verblijf (De Terebinten, Woonvoorziening Greidhoek, Woonvoorziening Hiddemaheerd, Ommelanderhuis, Pension Boterdiep) en begeleid wonen (Damsterdiephuis, Hoendiephuis, De Dollard, Lauwershuis en Vast en Verder).

In tabel 3.2 geven we het gebruik van de verschillende maatschappelijke opvangvoorzieningen in de stad en provincie Groningen weer in absolute aantallen. Het gaat om dak- en thuislozen die voor een paar nachten gebruik maken van een opvangvoorziening maar ook om dak- en thuislozen die een heel kwartaal of een heel jaar aaneengesloten in een opvangvoorziening verblijven.

Tabel 3.2 Aantal personen in Groningse opvangvoorzieningen, in de periode 2003-2007

| | Voorziening | 2003 | 2004 | 2005 | 2006 | 2007 |
|----------------|-------------------|------|------|------|------|-----------|
| Kortdurend | A-Huis | 322 | 281 | 281 | 289 | 291 |
| | Eemshuis | 117 | 107 | 103 | 123 | 125 |
| Crisisopvang | Den Eikelaar | 271 | 306 | 231 | 269 | 273 |
| Langdurend | De Terebinten | 8 | 9 | 23 | 20 | nb |
| | Greidhoek | 23 | 29 | 31 | 36 | 38 |
| | Hiddemaheerd | 16 | 25 | 27 | 24 | 22 |
| | Ommelanderhuis | 70 | 72 | 73 | 67 | 64 |
| | Pension Boterdiep | 23 | 19 | 19 | 17 | opgegeven |
| Begeleid wonen | Damsterdiephuis | | | | 16 | 19 |
| | Hoendiephuis | 64 | 56 | 56 | 54 | 60 |
| | De Dollard | | 6 | 6 | 6 | 7 |
| | Lauwershuis | 23 | 27 | 24 | 28 | 26 |
| | Vast en verder | | | | 19 | 46 |

Noot: Over De Terebinten zijn over 2007 geen gegevens beschikbaar gesteld

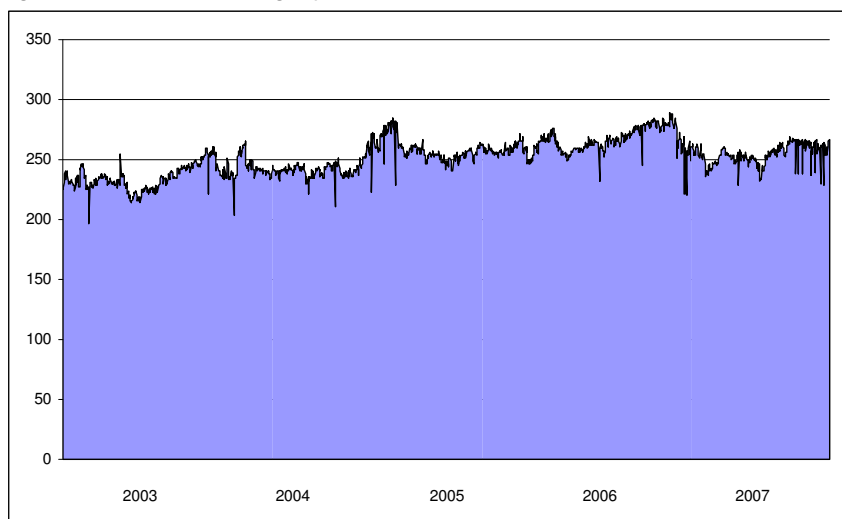
Het A-Huis, het Eemshuis en Den Eikelaar zijn relatief grote opvangvoorzieningen waar dak- en thuislozen kortdurend verblijven. Dit vertaalt zich in de grote groepen die van deze voorzieningen gebruik maken. De in- en uitstroom bij deze voorzieningen is groot.

Het aantal personen dat heeft geslapen in het A-Huis, is de afgelopen vier jaar redelijk stabiel. Ook het aantal personen dat in 2006 en 2007 gebruik heeft gemaakt van het Eemshuis blijft stabiel, maar ten opzichte van 2004 en 2005 laat het een stijging van twintig personen zien. Bij de opvangvoorzieningen in de categorie 'langdurend verblijf' vinden er enkele veranderingen plaats in het aantal personen dat er gebruik van maakt. Bij de woonvoorziening Greidhoek in Veendam (voormalig Switch) zien we een duidelijke toename en bij het Ommelanderhuis een afname in het aantal personen dat van deze voorzieningen gebruik hebben gemaakt. Vervolgens zien we onder de noemer begeleid wonen dat bij Vast en Verder in 2007 het aantal personen aanzienlijk is gestegen ten opzichte van 2006 (respectievelijk 46 en 19).

Gebruik per nacht

Per opvangvoorziening wordt per nacht geregistreerd wie er slaapt. Het aantal personen is grotendeels afhankelijk van het aantal beschikbare bedden. Vandaar de relatief stabiele lijn over de jaren. Nieuwe voorzieningen als het Damsterdiephuis en Vast en Verder zorgen voor een toename in het aantal beschikbare bedden, en daarmee voor een toenemend aantal personen die gebruik maken van de opvangvoorzieningen. In de wintermaanden van de verschillende jaren zien we piekperiodes. Dit is het gevolg van de uitbreiding van het aantal bedden in de winterperiode in het A-Huis om meer dak- en thuislozen onderdak te kunnen bieden. In figuur 3.1 wordt het aantal overnachtingen per etmaal weergegeven.

Figuur 3.1 Aantal overnachtingen per etmaal



In 2007 maken gemiddeld 255 personen per nacht gebruik van een van de opvangvoorzieningen in de stad en provincie Groningen. Het beeld blijft redelijk stabiel ten opzichte van voorgaande jaren. In tabel 3.3 hebben we alle jaren op een rij gezet.

Tabel 3.3 Gemiddeld aantal personen per nacht in een opvangvoorziening

| 2003 | 2004 | 2005 | 2006 | 2007 |
|------|------|------|------|------|
| 235 | 242 | 258 | 267 | 255 |

Achtergrondkenmerken

Hoe is de groep dak- en thuislozen in 2007 samengesteld? Wat is de etnische achtergrond, wat is de verhouding tussen mannen en vrouwen en wat is de leeftijd van de dak- en thuislozen? In tabel 3.4 zetten we de kenmerken op een rij.

Tabel 3.4 Achtergrondkenmerken gebruikers opvangvoorzieningen in 2007

| Kenmerken | Type opvangvoorziening | | | | | | | |
|----------------------|------------------------|-----|--------------|-----|------------|-----|----------------|-----|
| | Kortdurend | | Crisisopvang | | Langdurend | | Begeleid wonen | |
| Nederlands | 178 | 48% | 72 | 26% | 68 | 56% | 92 | 59% |
| Afrikaans | 9 | 2% | 0 | 0% | 6 | 5% | 3 | 2% |
| Antilliaans/Arubaans | 14 | 4% | 10 | 4% | 4 | 3% | 6 | 4% |
| Aziatisch | 7 | 2% | 2 | 1% | 3 | 3% | 5 | 3% |
| Indonesisch/Moluks | 5 | 1% | 3 | 1% | 2 | 2% | 0 | 0% |
| Marokkaans | 5 | 1% | 1 | 0% | 1 | 1% | 2 | 1% |
| Noord-Mediterraans | 2 | 1% | 0 | 0% | 0 | 0% | 2 | 1% |
| Oost-Europees | 1 | 0% | 3 | 1% | 0 | 0% | 1 | 1% |
| Overig westers | 15 | 4% | 3 | 1% | 4 | 3% | 5 | 3% |
| Surinaams | 6 | 2% | 2 | 1% | 2 | 2% | 6 | 4% |
| Turks | 3 | 1% | 0 | 0% | 1 | 1% | 0 | 0% |
| Z- en M-Amerikaans | 2 | 1% | 0 | 0% | 0 | 0% | 0 | 0% |
| Zuid-Mediterraans | 2 | 1% | 1 | 0% | 1 | 1% | 0 | 0% |
| Onbekend | 126 | 34% | 176 | 65% | 30 | 25% | 33 | 21% |
| | | | | | | | | |
| Man | 322 | 86% | 142 | 52% | 105 | 86% | 132 | 85% |
| Vrouw | 47 | 12% | 128 | 47% | 16 | 13% | 22 | 14% |
| Onbekend | 6 | 2% | 3 | 1% | 1 | 1% | 1 | 1% |
| | | | | | | | | |
| Jonger dan 18 jaar | 1 | 0% | 11 | 4% | 0 | 0% | 14 | 9% |
| 18 t/m 24 | 25 | 7% | 17 | 6% | 3 | 3% | 57 | 37% |
| 25 t/m 34 | 169 | 45% | 188 | 69% | 49 | 40% | 41 | 27% |
| 35 t/m 44 | 107 | 28% | 36 | 13% | 33 | 27% | 20 | 13% |
| 45 t/m 54 | 43 | 12% | 12 | 4% | 19 | 16% | 11 | 7% |
| 55 en ouder | 29 | 8% | 9 | 3% | 17 | 14% | 12 | 8% |
| Leeftijd onbekend | 1 | 0% | 0 | 0% | 1 | 1% | 0 | 0% |

Evenals in voorgaande jaren zien we in tabel 3.4 de volgende resultaten: Dak- en thuislozen met een niet-Nederlandse achtergrond maken naar verhouding vaker gebruik van opvangvoorzieningen voor kortdurend verblijf dan van andere vormen van opvang. Ook zien we dat jongeren vaker gebruik maken van begeleid wonen. Dit laatste ligt voor de hand,

omdat het Hoendiephuis en Vast en Verder, die bedoeld zijn voor jongeren, deel uitmaken van dit cluster. Personen tussen de 25 en 34 komen naar verhouding vaker in de kortdurende opvangvoorzieningen. Vrouwen maken meer gebruik van de crisisopvang Den Eikelaar dan van andere opvangvoorzieningen.

Voor de monitor beschikken we over gegevens uit de GBA van de gemeente Groningen. Hiermee kunnen we de opvanggegevens van dak- en thuislozen koppelen aan de gegevens uit de GBA, waaronder ook etniciteit. Dit blijkt echter niet in alle gevallen mogelijk: een aantal personen is niet terug te vinden in de beschikbare GBA waardoor de etniciteit van deze personen niet is vast te stellen. Zo blijkt uit tabel 3.4 dat we bijvoorbeeld van 176 personen die gebruik hebben gemaakt van de crisisopvang geen GBA-gegevens konden vinden waardoor de etniciteit onbekend is.

Buitenslapers

Voor de stad Groningen hebben we de zogenaamde buitenslapers in kaart gebracht door sleutelfiguren te vragen om een lijst met namen. In 2003 werden er nog 23 buitenslapers geteld. In 2005 is het aantal gedaald naar dertien. In 2006 is een groep 'woeste slapers' in beeld gebracht met inzet vanuit onder meer de OGGz, VNN en Stichting Huis. Gedrag en leefstijl van sommige personen brengen onder meer veel overlast met zich mee waardoor men niet (meer) in de reguliere opvangvoorzieningen terecht kan. Wel is men bekend bij de hulpverlening, voornamelijk bij de OGGz. Deze groep komt in 2006 op 42 personen. Over het jaar 2007 is nog geen inventarisatie gepleegd van de groep 'woeste slapers'. Wel is er door de OGGz een lijst met buitenslapers samengesteld over het jaar 2007. Er worden minstens tien namen genoemd van buitenslapers in de stad Groningen.

3.2 Jongeren in maatschappelijke opvang

In tabel 3.5 zien we het aantal jongeren onder de 23 die in de periode van 2003-2007 gebruik hebben gemaakt van de crisisopvang Den Eikelaar, het Hoendiephuis en Vast en verder. In 2007 hebben maximaal 92 jongeren gebruik gemaakt van een opvangvoorziening.

Tabel 3.5 Jongeren in Den Eikelaar, Hoendiephuis en Vast en verder, 2003-2007

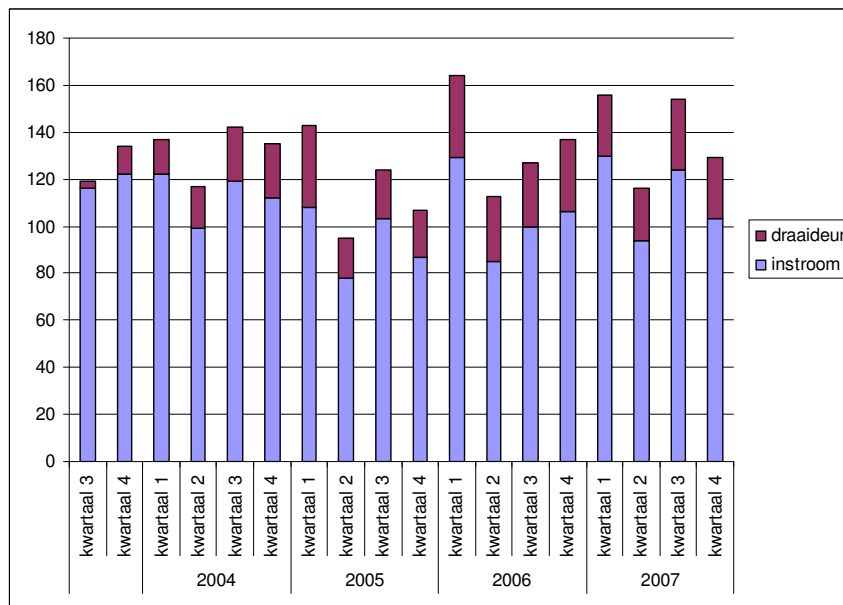
| Leeftijd | 2003 | 2004 | 2005 | 2006 | 2007 |
|-----------------------|------|------|------|------|------|
| <i>Den Eikelaar</i> | | | | | |
| Jonger dan 18 jaar | 17 | 19 | 16 | 11 | 11 |
| 18 t/m 22 jaar | 22 | 20 | 13 | 17 | 16 |
| Totaal | 39 | 39 | 29 | 28 | 27 |
| <i>Hoendiephuis</i> | | | | | |
| 18 t/m 22 jaar | 25 | 24 | 32 | 35 | 35 |
| <i>Vast en verder</i> | | | | | |
| Jonger dan 18 jaar | | | | 3 | 7 |
| 18 t/m 22 jaar | | | | 14 | 23 |
| Totaal | | | | 17 | 30 |

3.3 De in- en uitstroom nader bekeken

In deze paragraaf gaan we in op de in- en uitstroom gedurende de jaren 2003 tot en met 2007 in de voorzieningen voor maatschappelijke opvang in de stad en in de provincie Groningen. Eerst gaan we in op de instroom. Sommige personen stromen meerdere keren in. Om de (nieuwe) instroom te kunnen bepalen, hanteren we een criterium van een halfjaar. Dat wil zeggen dat een persoon die na een half jaar weer opnieuw gebruik maakt van de opvangvoorziening, wordt beschouwd als nieuwe instroom onder de noemer 'draaideurinstroom'. De nieuwe instroom en de draaideurinstroom worden weergegeven in figuur 3.2. Van de instroom in de afgebeelde periode, bestaat 86 procent uit nieuwe instroom.

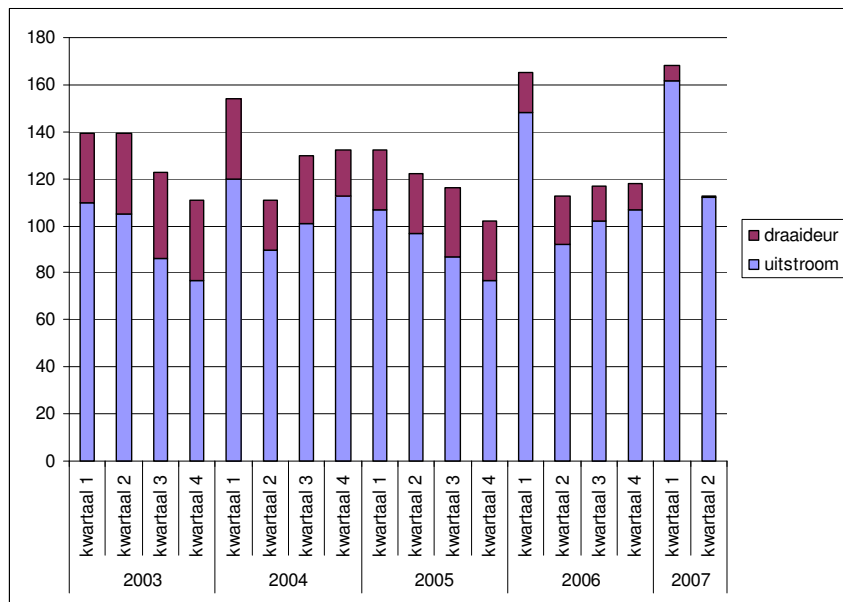
Bij uitstroom uit de maatschappelijke opvang maken we ook onderscheid tussen permanente uitstroom en draaideuruitstroom. Van permanente uitstroom is sprake als we een persoon na uitstroom niet meer gebruik zien maken van de opvang (tot zover de monitor loopt). Draaideuruitstroom stellen we vast als iemand opnieuw uitstroomt, tenminste een half jaar na de voorgaande uitstroom.

Figuur 3.2 Instroom van nieuwe dak- en thuislozen versus draaideurdak- en thuislozen



In figuur 3.3 is de uitstroom grafisch weergegeven. Van alle uitstroom die is weergegeven in de figuur, bestaat 84 procent uit permanente uitstroom.

Figuur 3.3 Permanente uitstroom versus 'draaideuruitstroom'



De figuren 3.2 en 3.3 lijken erop te wijzen dat de in- en uitstroom elkaar zo goed als opheffen. Ook blijkt uit de figuren dat in de eerste kwartalen van de jaren 2004, 2006 en 2007 de in- en uitstroom aanzienlijk hoger is dan in andere kwartalen. Deze pieken worden vooral veroorzaakt door sterke in- en uitstroom in voorzieningen voor kortdurende opvang (A-Huis en Eemshuis) en crisisopvang Den Eikelaar.

3.4 Hulpverlening voor en na eerste nacht opvang

Hulpverlening kan preventief werken. Door snelle interventie kan instroom in de maatschappelijke opvang worden beperkt. Daarom is nagegaan hoeveel dak- en thuislozen in de periode 2003-2007 hulpverlening hebben ontvangen, voordat zij voor de eerste keer hebben overnacht in een van de maatschappelijke opvangvoorzieningen. Vervolgens hebben we gekeken hoeveel personen hulpverlening hebben ontvangen na de eerste keer dat zij in de maatschappelijke opvang hebben overnacht. In tabel 3.6 hebben we de percentages op een rij gezet.

Tabel 3.6 Percentage eerste hulpverleningcontacten voor of na de eerste nacht in de maatschappelijke opvang, periode 2003-2007

| | MJD (n=806) | Schuld- hulp (n=612) | OGGz (n=427) | GGz (n=312) | Vnn (n=522) | Terwille (n=73) |
|------------------------------------|----------------|----------------------------|-----------------|----------------|----------------|--------------------|
| Eerst hulpverlening, dan opvang | 39% | 54% | 60% | 38% | 31% | 12% |
| Eerst opvang, dan hulpverlening | 58% | 46% | 38% | 62% | 69% | 88% |

Noot: In enkele gevallen valt het begin van de hulpverlening en de eerste instroom in de opvang samen. Hierdoor is de som van de percentages niet in alle gevallen 100%.

We zien dat iets meer dan de helft van de dak- en thuislozen pas in aanraking komt met hulpverlening als men minimaal een nacht in de maatschappelijke opvang heeft doorgebracht. Van de dak- en thuislozen die contact hebben met schuldhulpverlening en OGGz, waren er meer in beeld voordat men gebruik maakte van de maatschappelijke opvang dan na de eerste nacht in de opvang.

3.5 Ambulante woonbegeleiding

Door het ontbreken van basale woonvaardigheden en het onvermogen om duurzame relaties aan te gaan en te onderhouden, blijken mensen na uitstroom uit een opvangvoorziening vaak grote moeite te hebben met zelfstandig wonen. Ambulante woonbegeleiding biedt een vorm van begeleiding die erop is gericht terugval en huisuitzetting te voorkomen. De mogelijkheden van ambulante woonbegeleiding voor de doelgroep zijn begeleiding vanuit Limor, VNN, Stichting Huis (Proefwoningen en Biba Bon) en van het Leger des Heils (Grijs Genoeg(en) en "10" voor Toekomst).

De personen die gebruik maakten van de opvangvoorzieningen in de stad en de provincie Groningen, stromen deels uit naar de ambulante woonbegeleiding. In 2007 hebben 709 personen korte of langere tijd gebruik gemaakt van deze woonbegeleiding. Van deze groep zaten 111 personen (16%) in het voorgaande jaar in de maatschappelijke opvang. In tabel 3.7 staat het type opvangvoorziening aangegeven van waaruit deze groep afkomstig is.

Tabel 3.7 Gebruikers van de ambulante woonbegeleiding (2007) die in 2006 gebruik maakten van de maatschappelijke opvang

| Type opvangvoorziening | Limor | VNN | Proefwoningen | Biba Bon | "10" voor Toekomst |
|------------------------|-------|-----|---------------|----------|--------------------|
| Kortdurende opvang | | | | | |
| A-Huis | 2 | 23 | 2 | | |
| Eemshuis | 1 | 19 | 6 | | |
| Crisisopvang | 3 | 7 | 2 | 1 | 2 |
| Langdurende opvang | 8 | 3 | 1 | | |
| Begeleid wonen | 1 | 3 | 25 | | |

Noot: Geen enkele gebruiker van Grijs Genoeg(en) heeft in 2006 gebruik gemaakt van een maatschappelijke opvangvoorziening

Het grootste aandeel personen dat vanuit de maatschappelijke opvang doorstroomt naar de ambulante woonbegeleiding, is afkomstig uit het A-Huis (23 personen). Vrijwel iedereen uit die groep komt bij de ambulante woonbegeleiding van de VNN terecht. Ook het grootste aandeel bewoners die zijn uitgestroomd naar ambulante woonbegeleiding, worden begeleid door de VNN. Vanuit het begeleid wonen stromen de meeste personen door naar proefwoningen van Stichting Huis. We zien weinig doorstroom van Den Eikelaar naar de genoemde mogelijkheden voor ambulante woonbegeleiding.

Den Eikelaar heeft binnen de eigen organisatie mogelijkheden voor ambulante woonbegeleiding. In de monitor ontbreken hiervan gegevens, omdat Den Eikelaar deze gegevens nog niet beschikbaar had.

3.6 Ex-gedetineerden

Exodus Groningen helpt (ex-)gedetineerden om weer als volwaardig lid in de maatschappij te kunnen participeren. Er is plaats voor maximaal elf deelnemers. Door het vertrek van deelnemers en de instroom van nieuwe deelnemers zien we dat in de periode 2003-2007 jaarlijks minimaal 25 tot maximaal 33 verschillende personen bij Exodus hebben verbleven. Van alle 106 deelnemers hebben zeven personen na hun verblijf bij Exodus gebruik gemaakt van een maatschappelijke opvangvoorziening. Van vier personen is vastgesteld dat ze voor hun instroom bij Exodus in een opvangvoorziening hebben overnacht.

3.7 Pendelen naar en vanuit de stad en provincie Groningen

De monitoren in de drie noordelijke provincies kunnen ons beter zicht geven op dak- en thuislozen die pendelen tussen de maatschappelijke opvangvoorzieningen in het noorden van het land.

Door de verschillende monitoren te koppelen kunnen we beter zicht krijgen op het in- en uitstroomproces van dak- en thuislozen. Het is namelijk zeer aannemelijk dat dak- en thuislozen die we langere tijd niet meer in de voorzieningen in de stad en provincie Groningen tegenkomen, niet zijn uitgestroomd, maar dat zij elders in de provincie Friesland of in de regio Assen opvang hebben gevonden.

We hebben gegevens ontvangen van de opvanginstellingen in de provincie Friesland en regio Assen over het jaar 2006. Over dat jaar kunnen we enig zicht geven op het aantal dak- en thuislozen dat eerst gebruik heeft gemaakt van maatschappelijke opvangvoorzieningen in Groningen en vervolgens in Friesland of in de regio Assen. Ook geven we zicht op de pendeling vanuit de provincie Friesland en de regio Assen naar Groningen.

Pendeling tussen Groningen en Friesland

Er wordt in 2006 in beperkte mate gependeld tussen voorzieningen: er blijken 37 pendelaars tussen Groningen en Leeuwarden te zijn geweest in 2006 (dat is 4% van de dak- en thuislozen in Groningen in 2006). Dat zijn personen die in 2006 zowel in Leeuwarden als in Groningen gebruik hebben gemaakt van de maatschappelijke nachtopvang. Wanneer we kijken naar het pendelen tussen voorzieningen in de provincies Groningen en Friesland, dan zien we dat in 2006 negentien personen eerst hebben geslapen in een voorziening in Groningen en vervolgens in een voorziening in Friesland. Daarentegen gaat het in 2006 bij de instroom vanuit Friesland naar de provincie Groningen om achttien personen.

Pendeling tussen Groningen en regio Assen

In totaal negen dak- en thuislozen hebben in 2006 gependeld tussen voorzieningen in Groningen en de regio Assen (dat is 1% van de dak- en thuislozen in Groningen in 2006). Vanuit Groningen hebben in 2006 zeven personen in een van de opvangvoorzieningen in regio Assen overnacht. Vijf personen maakten eerst gebruik van het A-Huis in Groningen, één persoon van het Eemshuis en één persoon van de crisisopvang in Groningen, voordat zij de nacht doorbrachten in een van de opvangvoorzieningen in de regio Assen. Andersom zien we in 2006 twee pendelaars die eerst gebruik maken van een voorziening in de regio Assen en vervolgens in Groningen.

4. Dagopvang en postadressen

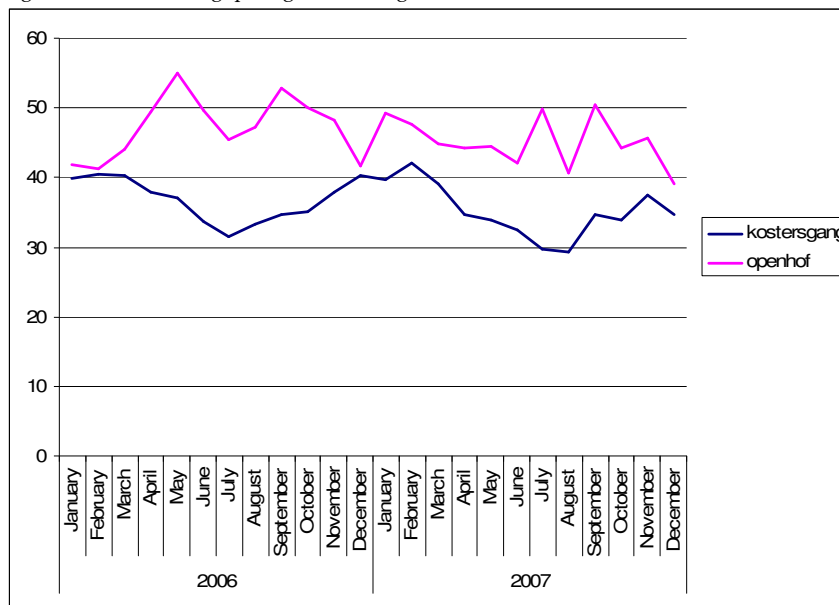
Met het oog op preventiemogelijkheden is het interessant om zicht te krijgen op het gebruik van dagopvang en postadressen. In dit hoofdstuk besteden we aandacht aan het gebruik van dagopvangvoorzieningen in 2006 en 2007 en van postadressen in de periode 2003-2007.

4.1 Gebruik dagopvangvoorzieningen

In figuur 4.1 geven we aan in welke mate De Kostenrs gang en de Open Hof maandelijks worden bezocht in 2006 en 2007. Allereerst kijken we naar de gemiddelde bezetting per maand. Voor het berekenen van het gemiddelde zijn alleen de dagen meegeteld waarop zich meer dan vijf bezoekers hebben gemeld. Op de andere dagen was de opvang gesloten, of is er geen bruikbare registratie gevoerd.

In juli en september 2007 werd de dagopvang het drukst bezocht. In De Kostenrs gang komen juist in juli/augustus het minst aantal personen. Bij De Kostenrs gang zien we datzelfde beeld in 2006.

Figuur 4.1 Gebruik dagopvangvoorzieningen 2006-2007



Aantal bezoekers

De dagopvang in Groningen wordt bezocht door mensen die incidenteel langskomen, maar kent ook haar min of meer 'vaste klanten'.

Tabel 4.1 geeft een overzicht van het aantal unieke bezoekers per jaar.

Tabel 4.1 Aantal unieke bezoekers per jaar, in de periode 2003-2007

| | 2003 | 2004 | 2005 | 2006 | 2007 |
|-------------------------|------|------|------|------|------|
| De Kostersgang | 674 | 523 | 467 | 428 | 433 |
| Open Hof | 868 | 764 | 723 | 706 | 859 |
| Totaal unieke bezoekers | 1139 | 961 | 912 | 863 | 1085 |

In tabel 4.1 tellen de aantallen bezoekers niet op tot het totaal. Zoals te verwachten is, zit er overlap in de populatie bezoekers van beide gelegenheden. De ene keer zit men bij De Kostersgang; op een ander moment, soms dezelfde dag, bij de Open Hof.

Het aantal unieke bezoekers van De Kostersgang blijft de afgelopen drie jaar vrij stabiel. Bij de Open Hof zien we in 2007 daarentegen een stijging in het aantal bezoekers, dat hiermee weer op het niveau van 2003 komt. We zien dat in 2007 het totaal aantal bezoekers van de dagopvang met ongeveer 200 personen¹ stijgt ten opzichte van het voorgaande jaar.

4.2 Aantal postadressen

De dak- en thuislozen die in het A-Huis slapen, de buitenslapers, maar ook zij die tijdelijk onderdak hebben gevonden bij vrienden en familie, hebben geen vast adres. Zij kunnen zich laten inschrijven bij de dagopvangvoorzieningen de Open Hof en De Kostersgang, de dienst SOZAWE en Stichting Huis. Zij kunnen daar een zogenaamd postadres krijgen. Ook de verslavingszorg en het Twaalfde Huis van Werkprojecten Groningen bieden enkele van hun klanten een postadres. Het aantal personen met een postadres is in de vier jaar voor 2007 redelijk stabiel gebleven en schommelt rond de 675 personen.

¹ Hierbij moet wel de kanttekening worden gemaakt dat ten opzichte van het voorgaande jaar, in 2007 aanzienlijk minder personen konden worden teruggevonden in de GBA. Dit bemoeilijkt ons streven om bij de gegevensverwerking dubbeltelling van personen te voorkomen.

In 2007 is het aantal postadressen gestegen tot 722. Dit kunnen we zien in tabel 4.2.

Tabel 4.2 Aantal personen met een postadres in de periode 2003-2007

| Aantal unieke personen per jaar per instelling met een postadres | | | | | |
|--|------|------|------|------|------|
| | 2003 | 2004 | 2005 | 2006 | 2007 |
| De Kustersgang | 264 | 233 | 221 | 194 | 225 |
| Open Hof | 218 | 157 | 159 | 150 | 182 |
| Stichting Huis | 142 | 189 | 199 | 189 | 214 |
| Twaalfde Huis | 48 | 52 | 45 | 40 | 41 |
| VNN | 12 | 15 | 23 | 31 | 30 |
| SOZawe | - | 20 | 50 | 60 | 61 |
| Totaal | 684 | 666 | 697 | 664 | 722 |

De meeste postadressen komen voor bij de Open Hof, De Kustersgang en Stichting Huis. In 2007 zien we bij deze voorzieningen een lichte toename van het aantal postadressen ten opzichte van 2006.

5. Aanvullende analyses

Verschillende factoren kunnen van invloed zijn op de mate waarin dak- en thuislozen gebruik maken van voorzieningen voor maatschappelijke opvang. Zo wordt verondersteld dat bijvoorbeeld financiële problemen, het verlies van huisvesting, en psychische en verslavingsproblematiek belangrijke oorzaken zijn van dak- en thuisloosheid. Bovendien is daarbij een belangrijk kenmerk dat de problemen zich doorgaans op meerdere vlakken afspelen. In dit hoofdstuk wordt nagegaan welke factoren samenhangen met het verblijf in de kortdurende nachtopvang. Met behulp van regressieanalyses hebben we de samenhang getoetst tussen factoren als leeftijd, huisuitzetting, het aangaan van hulpverleningscontacten en schuldhulp enerzijds en de verblijfsduur in maatschappelijke opvangvoorzieningen anderzijds.

In de eerste paragraaf gaan we in op de toegepaste regressieanalyses en de gegevens die we hebben gebruikt voor deze analyses. Vervolgens gaan we in op de uitkomsten van de multiple regressieanalyses. In paragraaf 5.2 verduidelijken we de uitkomsten van de regressieanalyses aan de hand van beschrijvende analyses.

5.1 Regressieanalyses

De regressieanalyses vragen een nauwkeurige bewerking van de gegevens en maken de analyses tijdrovend. Ten behoeve van de leesbaarheid, wordt de bewerking en gegevensbewerking in dit hoofdstuk kort toegelicht. Voor de geïnteresseerde lezer verwijzen we naar bijlage 2 voor een uitvoeriger beschrijving van de analysemethode en de gegevensbewerking.

Wat is regressieanalyse?

Met regressieanalyses kunnen we onderzoeken welke gebeurtenissen een invloed hebben op de verblijfsduur in maatschappelijke opvangvoorzieningen, en welke niet. Deze analyses kunnen duidelijk maken wat de invloed is van bijvoorbeeld het gebruik van de dagopvang of een postbus op de verblijfsduur in de maatschappelijke nachtopvang.

Inperking analyses

De analyses in dit hoofdstuk beperken zich tot daklozen die voor de eerste keer gebruik hebben gemaakt van voorzieningen voor *kortdurende opvang* (het A-Huis en het Eemshuis). De belangrijkste reden voor deze inperking is dat het verblijf in de kortdurende opvang en in de crisisopvang² vaak het startpunt is van de daklozencarrière. In veel gevallen wordt deze carrière vervolgd in voorzieningen voor langdurende opvang (bijvoorbeeld sociaal pensions en/of voorzieningen voor begeleid wonen). Bijlage 2 beschrijft waarom de analyses zijn uitgevoerd op de gegevens van personen die in de periode 2005-2007 voor het eerst gebruik hebben gemaakt van de nachtopvang. Het gaat om de gegevens van in totaal 441 personen.

Een andere inperking van de gegevens vond plaats bij de *onafhankelijke variabelen*: de gebeurtenissen. We beperken ons (a) tot de eerste keer dat een gebeurtenis plaatsvindt, op voorwaarde dat (b) die gebeurtenissen plaatsvinden maximaal één jaar voor de eerste nacht in de nachtopvang. Zie bijlage 2 voor een verdere uitleg.

Tenslotte staan we stil bij de *afhankelijke variabele* in dit hoofdstuk. We willen toetsen welke gebeurtenissen van invloed zijn op het aantal nachten verblijf in de nachtopvang (zie bijlage 2). Daarvoor kijken we naar:

- a) het *totaal aantal nachten* dat iemand in een eerste periode van dakloosheid heeft geslapen in de nachtopvang, en
- b) de *intensiteit* van het verblijf in de nachtopvang, uitgedrukt in het gemiddeld aantal nachten per maand.

² De analyses op het verblijf in de crisisopvang leveren te weinig noemenswaardige bevindingen op en worden in dit hoofdstuk daarom niet besproken. Het contact met de MJD hangt positief samen met het verblijf in de crisisopvang. Dat wil zeggen dat personen langer gebruik maken van de crisisopvang als ze vooraf contact hebben gehad met de MJD.

5.2 Resultaten regressieanalyses

Om het relatieve belang van gebeurtenissen in het jaar voor de eerste periode van dakloosheid vast te kunnen stellen, hebben we meerdere regressieanalyses uitgevoerd. In dit hoofdstuk worden uitsluitend de (marginaal) significante resultaten besproken (zie voor significantie bijlage 2). In de regressieanalyses zijn de volgende gebeurtenissen³ meegenomen:

- eerste huisuitzetting;
- eerste bezoek aan een dagopvang;
- eerste gebruik van een postadres;
- eerste keer ontvangen van een uitkering;
- eerste keer ontvangen van schuldhulp;
- eerste contact GGZ;
- eerste contact MJD;
- eerste contact OGGz;
- eerste contact stichting Terwille;
- eerste contact VNN.

Hoe zijn de analyses uitgevoerd? Eerst hebben we bepaald welke personen in de kortdurende nachtopvang hebben geslapen. Van deze groep personen is vastgesteld of in het jaar voorafgaand aan het gebruik van de opvang bijvoorbeeld een huisuitzetting of een eerste contact met hulpverleningsinstellingen heeft plaatsvonden. Een dergelijk contact is een indicatie voor onderliggende persoonlijke problemen. Niet het hulpverleningscontact, maar juist de onderliggende problematiek die aanleiding geeft tot het aangaan van dat contact zou van invloed kunnen zijn op het verblijf in de opvang. Om dit te verduidelijken, nemen we als voorbeeld een eerste contact met een hulpverleningsinstelling.

Verondersteld kan worden dat personen die contact hebben met de instelling dat doen vanwege persoonlijke problemen, bijvoorbeeld problemen met financiën, huisvesting, middelengebruik, relaties of psychosociale problemen. Uiteraard kan ook zonder contact met een instelling sprake zijn van een probleem, of meerdere problemen, maar personen die contact hebben opgenomen met de instelling onderscheiden zich juist door de eerste stap die ze hebben gezet richting hulpverlening.

³ Stichting Exodus is in de analyses buiten beschouwing gelaten vanwege het geringe aantal gebruikers van deze opvang voor ex-gedetineerden.

Totaal aantal nachten

De eerste regressieanalyse gaat na welke gebeurtenissen samenhangen met het totaal aantal nachten waarin gebruik is gemaakt van de kortdurende opvang. Er blijkt een positieve samenhang te zijn tussen huisuitzetting⁴, eerste contact met de VNN en de MJD enerzijds en het gebruik van de nachtopvang. Dat wil zeggen dat daklozen meer nachten in de nachtopvang slapen, als zij in het voorgaande jaar (a) uit huis zijn gezet, (b) vanwege een verslavingsprobleem een eerste maal contact hebben gehad met de VNN of (c) met persoonlijke problemen een eerste contact hebben gehad met de MJD. Een negatieve samenhang kwam naar voren tussen het eerste gebruik van een postadres en het gebruik van de nachtopvang; daklozen slapen minder vaak in de nachtopvang als zij in het voorgaande jaar gebruik zijn gaan maken van een postadres.

Intensiteit van het verblijf

In een tweede regressieanalyse hebben we getoetst welke gebeurtenissen samenhangen met de intensiteit van het verblijf in de kortdurende opvang. Opnieuw hangt huisuitzetting⁵, contact met de VNN en de MJD positief samen met het gebruik van de nachtopvang. Dat betekent dat daklozen intensiever gebruik maken van de nachtopvang, als zij in het voorafgaande jaar (a) uit huis zijn gezet, (b) met een verslavingsprobleem zijn gestart met hulpverlening bij de VNN, (c) vanwege persoonlijke problemen een eerste maal contact hebben opgenomen met de MJD, of (d) voor het eerst een uitkering hebben ontvangen. Ook blijkt dat er minder intensief gebruik wordt gemaakt van de nachtopvang door daklozen die een postadres hebben aangevraagd in het voorgaande jaar dan door daklozen zonder postadres.

⁴ Samenhang tussen huisuitzetting en aantal nachten is marginaal significant; zie bijlage 2.

⁵ Zie voetnoot 4: de samenhang is marginaal significant.

Conclusie

Het is goed om kort stil te staan bij de vraag hoe we de resultaten van de regressieanalyses moeten interpreteren. Uit de analyses blijkt dat in een eerste periode van dakloosheid langer en intensiever gebruik wordt gemaakt van de kortdurende nachtopvang als daklozen in het voorgaande jaar het volgende hebben meegemaakt⁶:

- het verlies van huisvesting;
- vanwege verslavingsproblemen die aanleiding zijn voor een eerste contact met de VNN; het kan daarbij gaan om problemen met alcohol, drugs, medicijnen of gokken;
- vanwege persoonlijke problemen die kunnen leiden tot een eerste contact met de MJD; dat kunnen problemen zijn op het psychosociale en maatschappelijke vlak, maar ook problemen met financiën, huisvesting en relaties.

Dit wil zeggen dat zowel het totaal aantal nachten dat gebruik is gemaakt van de nachtopvang, als het gemiddeld aantal nachten per maand (intensiteit) hoger is als daklozen de bovenstaande gebeurtenissen hebben meegemaakt.

Daarnaast blijkt dat daklozen die voor de eerste periode van dakloosheid een uitkering hebben gekregen, intensiever gebruik maken van de nachtopvang dan daklozen zonder uitkering. Tenslotte vonden we dat daklozen die geen postadres gebruikten, langer en intensiever de kortdurende nachtopvang gebruiken dan daklozen die wel een postadres hebben. Zie paragraaf 5.3 voor een nadere beschrijving van deze uitkomsten.

Deze bevindingen roepen vragen op die met de monitorgegevens niet beantwoord kunnen worden, maar waarop met deskundigen en direct betrokken naar een antwoord kan worden gezocht. Daarbij kunnen vragen aan de orde komen als: Waarom maakt iemand juist minder gebruik van de nachtopvang als hij of zij daarvoor een postadres heeft aangevraagd? Waarom maakt iemand meer gebruik van de nachtopvang als hij of zij daarvoor een eerste maal een uitkering heeft gekregen? Welke persoonlijke problemen zorgen er voor dat iemand langer en intensiever gebruik maakt van de nachtopvang nadat deze persoon contact heeft gezocht met de MJD of de VNN?

⁶ In vergelijking met personen die genoemde gebeurtenissen niet hebben meegemaakt.

5.3 Beschrijvende resultaten

In deze paragraaf illustreren we aan de hand van beschrijvende analyses de aangetoonde samenhang tussen gebeurtenissen en het eerste verblijf in de nachtopvang.

In tabel 5.1 is het gemiddeld aantal nachten (per maand; intensiteit) opgenomen dat gebruik wordt gemaakt van de nachtopvang. Voor elke gebeurtenis is het gemiddeld aantal nachten (per maand) vermeld voor personen die de gebeurtenis niet of wel hebben meegemaakt. In tabel 5.1. hebben we ook de resultaten van de regressieanalyses opgenomen: we hebben aangegeven welke gebeurtenissen een (marginaal) significante samenhang vertonen met het verblijf in de nachtopvang.

Tabel 5.1 Gemiddeld aantal nachten in de kortdurende opvang en aantal nachten per maand (intensiteit) nadat in voorgaande jaar een gebeurtenis heeft plaatsgevonden, in de periode 2005-2007

| Gebeurtenis één jaar voor instroom in kortdurende opvang | Gemiddeld aantal nachten | | Gemiddeld aantal nachten per maand | |
|--|--------------------------|------|------------------------------------|------|
| | geen | wel | geen | wel |
| Aanvraag uitkering | 32 | 52 | 12 | 18 ▲ |
| Verlies huisvesting | 32 | 55 ▲ | 12 | 16 ▲ |
| Gebruik dagopvang | 31 | 41 | 12 | 13 |
| Gebruik postadres | 34 | 28 ▼ | 12 | 10 ▼ |
| Contact schuldhulp | 33 | 47 | 12 | 16 |
| Contact VNN | 31 | 55 ▲ | 11 | 18 ▲ |
| Contact MJD | 30 | 50 ▲ | 11 | 17 ▲ |
| Contact OGGz | 33 | 42 | 12 | 14 |
| Contact GGZ | 34 | 30 | 12 | 12 |

Noot: ▲ positieve samenhang: het meemaken van een gebeurtenis hangt samen met een groter en intensiever gebruik van de nachtopvang

▼ negatieve samenhang: het meemaken van een gebeurtenis hangt samen met een geringer en minder intensief gebruik van de nachtopvang

Zo blijkt uit tabel 5.1 dat daklozen na een huisuitzetting gemiddeld 55 nachten in de kortdurende opvang slapen, terwijl het gemiddeld aantal nachten zonder huisuitzetting 32 bedraagt. Na huisuitzetting is de intensiteit van het verblijf in de nachtopvang gemiddeld zestien nachten per maand. Daklozen die niet geconfronteerd zijn met het verlies van huisvesting, slapen gemiddeld twaalf nachten per maand in de nachtopvang. De tabel laat ook zien dat daklozen die voorafgaand aan hun instroom in de nachtopvang een postadres hebben gekregen, minder (intensief) gebruik maken van de nachtopvang dan daklozen die geen postadres hebben gekregen.

Tabel 5.2 geeft weer hoeveel procent van de personen die in de nachtopvang hebben geslapen, een gebeurtenis voor het eerst hebben meegemaakt. Het gaat daarbij om gebeurtenissen die één jaar voor instroom respectievelijk één jaar na instroom in de kortdurende nachtopvang hebben plaatsgevonden.

Tabel 5.2 Percentage gebeurtenissen die plaatsvinden maximaal één jaar voor of één jaar na instroom in de kortdurende opvang, in de periode 2005-2007

| Gebeurtenis één jaar voor of na instroom in kortdurende opvang | één jaar voor eerste nacht slapen | één jaar na eerste nacht slapen |
|--|--|--|
| Aanvraag uitkering | 9% | 2% |
| Verlies huisvesting | 7% | 0% |
| Gebruik dagopvang | 25% | 13% |
| Gebruik postadres | 8% | 24% |
| Contact schuldhulp | 3% | 6% |
| Contact VNN | 10% | 7% |
| Contact MJD | 18% | 13% |
| Contact OGGz | 9% | 5% |
| Contact GGZ | 4% | 6% |

Noot: het gaat om gebeurtenissen die een persoon voor een eerste keer meemaakt, één jaar voor of na het eerste gebruik van de nachtopvang

Bijvoorbeeld, uit tabel 5.2 blijkt dat 25 procent van de daklozen één jaar voorafgaand aan de eerste keer slapen in de nachtopvang ook een eerste bezoek heeft gebracht aan de dagopvang. Daarentegen bezoekt dertien procent van de personen pas na een eerste keer slapen in de nachtopvang voor een eerste maal de dagopvang.

Slotbeschouwing

Dit rapport biedt inzicht in de populatie dak- en thuislozen in de stad en provincie Groningen. In de periode van 2003-2007 vindt een toename van het aantal dak- en thuislozen plaats. Deze toename wordt mede veroorzaakt doordat in de laatste jaren het aantal instellingen dat gegevens levert voor de monitor, is uitgebreid. In 2007 is een totaal aantal van 852 dak- en thuislozen in de stad en provincie Groningen geteld; dagelijks maken gemiddeld 255 personen gebruik van een van de opvangvoorzieningen. Net als in voorgaande jaren heffen de in- en uitstroom elkaar zo goed als op. De pendeling is onderzocht in het jaar 2006. We zien dat vier procent van de dak- en thuislozen in Groningen in 2006 heeft gependeld tussen voorzieningen in de provincie Groningen en Friesland. Eén procent van de dak- en thuislozen overnacht zowel in Groningen en als in de regio Assen in een van de opvangvoorzieningen.

Het totale aantal huisuitzettingen in de stad en provincie Groningen is in 2007 lager dan in voorgaande jaren (285 uitzettingen, tegenover 313 in 2006). De hulpverlening speelt in toenemende mate een rol bij de huishoudens die met een huisuitzetting te maken krijgen. Zo ontving in 2004 nog ongeveer één op de zes huishoudens (17%) voorafgaand aan de huisuitzetting een vorm van hulpverlening, terwijl in 2007 ruim één op de drie huishoudens (37%) hulpverleningscontacten voor de huisuitzetting onderhield. Voorafgaand aan huisuitzetting overnacht bijna een op de zeven personen al een keer in de maatschappelijk opvang. Bijna twee derde vindt binnen een half jaar na huisuitzetting een plek in een van de opvangvoorzieningen.

Het bezoek aan een dagopvang in Groningen lijkt in 2007 te zijn toegenomen tot 1085 personen. Dit is met name het gevolg van een toenemend aantal bezoekers aan de Open Hof dagopvang. Het aantal personen dat beschikt over een postadres blijft over de jaren nagenoeg stabiel (722 personen in 2007).

Tenslotte hebben we onderzocht welke gebeurtenissen invloed hebben op de verblijfsduur in maatschappelijke opvangvoorzieningen en de mate waarin gebruik wordt gemaakt van opvang. Uit de analyses blijkt dat daklozen langer en intensiever gebruik maken van kortdurende opvangvoorzieningen, als zij voor instroom in de nachtopvang het volgende hebben meegemaakt: een huisuitzetting; verslavingsproblemen die aanleiding zijn voor een eerste keer contact met de VNN; of persoonlijke problemen die leiden tot een eerste keer contact met de MJD. Daar komt bij dat het uitkeringsgerechtigde daklozen intensiever gebruik blijken te maken van de nachtopvang dan daklozen zonder uitkering. Daarentegen blijken daklozen die over een postadres beschikken, minder lang en intensief gebruiken maken van de nachtopvang. Voor een nadere duiding van deze resultaten is vervolgonderzoek nodig. Zo zou in gesprekken met professionals van de betrokken instellingen kunnen worden ingegaan op de bevindingen en mogelijke verklaringen voor de gevonden resultaten van de regressieanalyses worden gevonden.

Literatuurlijst

Beukeveld, M.T.G., & F.L. Oldersma (2008). *Dak- en thuislozenmonitor Assen 2006*. Groningen: Bureau Onderzoek/Zodiak, Grafisch Bedrijf.

Beukeveld, M.T.G., & F.L. Oldersma (2008). *Dak- en thuislozenmonitor 2006*. Groningen: Bureau Onderzoek/Zodiak, Grafisch Bedrijf.

Beukeveld, M.T.G., & J. Vosselman (2004). *Over leven zonder huis, Dak- en thuislozenmonitor 2003*. Groningen: Bureau Onderzoek/Zodiak, Grafisch Bedrijf.

Beukeveld, M.T.G., & J. Vosselman (2007). *Plek om te slapen, Dak- en thuislozenmonitor 2006*. Groningen: Bureau Onderzoek/Zodiak, Grafisch Bedrijf.

Doorn, L. van (2002). *Een tijd op straat. Een vervolgstudie naar (ex-)daklozen in Utrecht (1993-2000)*. Utrecht: NIZW.

Gezondheidsraad. (1995). *Daklozen en thuislozen*. Den Haag: Gezondheidsraad.

Onder Dak: Regionaal Kompas Groningen, 2008-2012, centrumgemeente Groningen. Gemeente Groningen.

Bijlage 1: De voorzieningen

In deze bijlage geven we een beschrijving van de verschillende voorzieningen voor dak- en thuislozen in de provincie Groningen. De voorzieningen verdelen we onder in de volgende categorieën:

- 1) Maatschappelijke (nacht-)opvang;
 - a) Kortdurend verblijf: opvang van enkele nachten, waarin maximaal twee weken wordt geslapen;
 - b) Crisisopvang: tijdelijke (24-uurs) opvang voor mensen die in een (acute) crisissituatie verkeren en die op straat staan of hun woonsituatie moesten verlaten
 - c) Langdurend verblijf: opvang van een lange, aaneengesloten periode, waarin meer dan twee weken wordt geslapen;
 - d) Begeleid wonen: opvang in een woonvoorziening binnen de maatschappelijke opvang, onder begeleiding van de voorziening;
- 2) Dagopvang en dagactiviteiten;
- 3) Arbeid en werkprojecten;
- 4) Postadressen;
- 5) Hulpverlening;
- 6) Ambulante woonbegeleiding;
- 7) Opvang ex-gedetineerden.

1a. Maatschappelijke (nacht)opvang: Kortdurend verblijf

A-Huis, Stichting Huis (Groningen)

Het A-Huis is een laagdrempelige nachtopvang voor dak- en thuislozen vanaf 18 jaar. Dagelijkse aanmelding (door middel van telefonisch reserveren) is nodig. Het A-Huis kent dertig plaatsen. In de wintermaanden bestaat er een winterregeling en kunnen er maximaal vijftig plaatsen worden geboden. Kenmerken van de nachtopvang zijn acceptatie, sfeerbeheersing en laagdrempeligheid. Kern van de (dag)opvang zijn bed, bad en brood.

Eemshuis, Stichting Huis (Groningen)

Deze voorziening biedt plaats aan dertig personen, zowel mannen als vrouwen. De doelstelling van het Eemshuis is tweeledig. Het is in de eerste plaats een laagdrempelige opvangvoorziening voor dak- en thuisloze personen die in principe voor een beperkte duur (zo kort als mogelijk maar zo lang als noodzakelijk) een plek nodig hebben. Men kan herstellen van het leven op straat en er wordt onderzocht welke doorstroming noodzakelijk en mogelijk is. Een zogeheten time-out voorziening. Naast een tijdelijke opvang van maximaal zes maanden heeft het verblijf vooral tot doel de hulpvraag duidelijk te krijgen, een realistisch plan te formuleren en de juiste doorverwijzing en samenwerking met andere instanties te realiseren.

1b. Maatschappelijke (nacht)opvang: Crisisopvang*Crisisopvang den Eikelaar, Zienn (Leek)*

In de crisisopvang vindt tijdelijke opvang plaats van personen die vanwege een acute psychosociale crisis een tijdelijke 'time-out' nodig hebben. Het gaat om personen die, ongeacht hun leeftijd, in een noodsituatie verkeren en nergens terecht kunnen voor hulp. De crisisopvang is 24 uur per dag bereikbaar en beschikbaar, 365 dagen per jaar. De verblijfsduur in de crisisopvang is zo kort als mogelijk, maar zo lang als noodzakelijk. Den Eikelaar heeft plek voor 33 volwassenen en zestien plaatsen voor gezinnen. Voor gezinnen zijn er meerpersoons slaapkamers met eigen of soms gedeeld sanitair. Er is een eigen woonkeuken die soms gedeeld wordt. Alleenstaanden hebben een eigen kamer en delen het sanitair, zij maken gebruik van de gezamenlijke keuken.

1c. Maatschappelijke (nacht)opvang: Langdurend verblijf*De Terebinten (Delfzijl)*

De Terebinten is een particulier woonpension waar onderkomen wordt geboden aan thuisloze personen. De Terebinten biedt plaats aan vijf personen. De Terebinten bestaat uit een viertal woningen in Delfzijl, waarvan van een tweetal woningen één beschermde woonvorm is gemaakt.

Greidhoek, Limor (Veendam)

Woonvoorziening Greidhoek (voorheen Switch) biedt een onderkomen aan thuisloze personen die daarmee in een beschermende omgeving kunnen wonen. Switch biedt plaats aan maximaal twintig personen.

Hiddemaheerd, Limor (Groningen)

Woonvoorziening Hiddemaheerd (voorheen Woonvoorziening Lage der A) betreft gestoffeerde appartementen met koelkast, keukenblok, douche en toilet. De voorziening is bestemd voor thuisloze personen die met enige vorm van begeleiding vrij zelfstandig kunnen leven. Het biedt plaats aan maximaal vijfentwintig personen, zowel mannen als vrouwen.

Ommelanderhuis, Stichting Huis (Groningen)

Het Ommelanderhuis is een sociaal pension voor dak- en thuisloze personen met zware psychiatrische problemen die niet of nauwelijks te behandelen zijn. Het Ommelanderhuis biedt plaats aan maximaal 44 personen, zowel mannen als vrouwen. Alle bewoners zijn bekend bij de GGz. Het Ommelanderhuis biedt bewoners begeleiding in de dagelijkse gang van zaken in huis. Rust en veiligheid worden zoveel mogelijk gewaarborgd. Het verblijf is voor onbepaalde tijd. De helft van de bewonersgroep bestaat uit personen met een zogenaamde dubbele diagnoseproblematiek (psychiatrische - en verslavingsproblematiek). Personen vanaf 23 jaar kunnen in het Ommelanderhuis terecht.

Pension Boterdiep (Kantens)

Pension Boterdiep heeft zijn deuren in 2006 gesloten. Het was een particulier sociaal pension, waartoe ook De Terebinten behoort. De voorwaarde om toegelaten te worden was het accepteren van hulpverlening. Het pension bood plaats aan zestien personen.

1d. Maatschappelijke (nacht)opvang: Begeleid wonen

Damsterdiephuis, Stichting Huis (Groningen)

In januari 2006 heeft Stichting Huis de deuren van het Damsterdiephuis geopend. Het Damsterdiephuis is een kleinschalige woon- en zorgvoorziening voor oudere, stabiele alcoholverslaafde thuislozen. Het pand is opgedeeld in twee afdelingen en kent een totale capaciteit van veertien woonunits. De cliënt krijgt woonbegeleiding van Stichting Huis en fysieke verzorging en/of verpleging van Thuiszorg Groningen.

De Dollard, Stichting Huis (Groningen)

De Dollard is een kleinschalige woonvoorziening in de binnenstad van Groningen. De woonvoorziening bestaat uit zes woonunits en een gemeenschappelijke huiskamer en keuken. De voorziening is bedoeld voor cliënten met een psychiatrisch heden en/of verleden. De cliëntengroep krijgt per week zeventien uur woonbegeleiding en functioneert verder zelfstandig.

Hoendiephuis, Stichting Huis (Groningen)

Het Hoendiephuis is een woonpension voor (jong)volwassen dak- en thuislozen met een lichte psychiatrische en/of psychosociale problematiek vanaf 18 tot 30 jaar die hun situatie willen en kunnen verbeteren richting een zelfstandig bestaan. Het Hoendiephuis biedt plaats aan maximaal twintig personen, zowel mannen als vrouwen. Men kan in het Hoendiephuis terecht, indien het verblijf dient ter ondersteuning van een traject dat gericht is op verbetering van de situatie. Hulpverlening wordt uitgevoerd in samenwerking met de ambulante instellingen. Het criterium voor de duur van het verblijf is: zo kort als mogelijk, zo lang als nodig.

Lauwershuis, Stichting Huis (Groningen)

Het Lauwershuis is een woontrainingscentrum voor personen voor wie de stap naar zelfstandig wonen nog te groot is. Zij moeten in staat zijn om zelfstandig te wonen onder beperkte begeleiding. Zaken als koken, wassen, schoonmaken, het beheren van financiën dienen bewoners onder de knie te hebben, evenals bepaalde sociale vaardigheden. Tevens bestaan er beperkte mogelijkheden om gedurende een overgangperiode tijdens het zelfstandig wonen gebruik te maken van ambulante woonbegeleiding. Het Lauwershuis biedt plaats aan maximaal veertien personen, zowel mannen als vrouwen.

In principe woont men zelfstandig en huurt men de kamer rechtstreeks van de woningcorporatie. Personen vanaf 20 jaar kunnen een jaar in het Lauwershuis wonen. Onder voorwaarden kan deze periode met een half jaar verlengd worden.

Vast en Verder, Leger des Heils (Groningen)

Vast en verder is een opvang- en woontrainingsproject voor justitiabele jongeren tot en met 23 jaar. De jongeren hebben een multi-probleem problematiek zoals (ernstige) gedragsproblemen en vaak een justitiële achtergrond. De intensieve woonbegeleiding is erop gericht dat deze jong-volwassenen worden voorbereid op zelfstandig wonen en werken.

2. Dagopvang en dagactiviteiten

De Kosterstang, Leger des Heils (Groningen)

De Kosterstang is een dagopvang van het Leger des Heils en biedt vijftig plaatsen. Men kan er eten, drinken, douchen, scheren, kleding laten wassen en zijn haar laten knippen. Een verpleegkundige van de GGD houdt wekelijks spreekuur.

Stichting Open Hof (Groningen)

De Stichting Open Hof is een oecumenisch inloopcentrum, een dagopvang met vijftig plaatsen. Men kan hier koffie drinken, brood eten, kleding krijgen en gebruik maken van spreekuren. Een medewerker van de OGGz en de VNN houden wekelijks spreekuur. In samenwerking met de dienst SOZAWE wordt inkomensbeheer aangeboden. Verder is er een humanistisch en een pastoraal spreekuur. Op zondag wordt een kerkdienst gehouden.

3. Arbeid en werkprojecten

Werkprojectengroep Groep Groningen (Groningen)

De Werkprojecten Groep ontwikkelt en ontplooit in Noord Nederland activiteiten voor mensen zonder werk. Deze activiteiten zijn waar mogelijk gericht op doorstroom naar werk of zelfstandig ondernemerschap.

Voor doelgroepen waarbij werk (nog) niet aan de orde is, vinden binnen het bedrijfsonderdeel Dagbesteding de volgende activiteiten plaats, allen gericht op een zinvolle dagbesteding en maatschappelijke participatie:

- *De Riepe*: Straatmagazine voor Noord-Nederland.
- *De Wasplaats*: Een project waarbij bewoners uit de nachtopvang een vorm van dagbesteding wordt aangeboden. Activiteiten zijn bijvoorbeeld wassen en strijken en baliewerkzaamheden.
- *Groenwerk*: Een dagbestedingsproject voor personen met een ernstig drankprobleem.
- *Het Twaalfde Huis*: Een dagbestedingproject voor verslaafden. Er is een houtwerkplaats, een fietsenmakerij en een naaiatelier. De Groningse verslaafden werken ook buiten de deur, ze maken bedrijven schoon of delen in de binnenstad folders uit. City Works, een uitzendbureau voor daklozen, haalt hen met busjes op.

4. Postadressen

Veel dak- en thuislozen hebben vanwege hun zwervend bestaan een postadres nodig. Hiermee kunnen ze een uitkering ontvangen of zich verzekeren tegen ziektekosten. Ook niet dak- en thuislozen vragen soms een postadres aan. Redenen hiervoor zijn marginale huisvesting of dreigende dak- en thuisloosheid. Een postadres kan men aanvragen bij de volgende instellingen: Stichting Huis, Stichting Open Hof, De Kostenrgang, Verslavingszorg Noord Nederland, Het Twaalfde Huis en bij de dienst SOZAWE van de gemeente Groningen.

5. Hulpverlening

Lentis (Groningen)

Lentis, de nieuwe naam voor GGz Groningen, biedt in grote verscheidenheid hulp aan mensen met psychische en psychiatrische problemen. Lentis heeft diverse zorggroepen waaronder Linis die is gericht op mensen van alle leeftijden met psychiatrische kwetsbaarheid waarbij het maatschappelijk functioneren en participeren en de kwaliteit van leven in het geding is. Linis biedt hulp in en vanuit zes centra voor geestelijke gezondheidszorg die mensen van 18 tot 65 jaar ondersteunen. Het gaat daarbij om mensen die door hun psychiatrische problemen in het dagelijks leven op verschillende gebieden moeilijkheden ervaren, en/of door psychiatrische problemen in een crisis terecht komen.

Zij worden thuis of in één van de centra geholpen en kunnen bij Linis terecht voor: advies, diagnostiek, behandeling en begeleiding, gericht op herstel en maatschappelijk functioneren. Daarnaast biedt Linis ook langdurige zorg, arbeid- en dagbesteding en wonen in een beschutte en tolerante omgeving. Linis heeft vestigingen in Delfzijl, Groningen, Hoogezand-Sappemeer, Stadskanaal, Winschoten, Veendam, Scheemda en Uithuizen.

OGGZ, GGD Groningen (Groningen)

De gemeente Groningen is verantwoordelijk voor het bevorderen van de gezondheid, veiligheid en welzijn van de burgers van de stad. De GGD Groningen van de Hulpverleningsdienst (HVD) voert het gezondheidsbeleid van de gemeente Groningen uit. Met betrekking tot de OGGz heeft de GGD Groningen als visie dat 'moet worden voorkomen dat bewoners van de stad Groningen worden uitgesloten van zorg'. Hiervoor heeft de GGD Groningen een OGGz-team en is het OGGz-samenwerkingsverband in het leven geroepen dat bestaat uit:

- Geestelijke Gezondheidszorg (Lentis);
- Maatschappelijke en Juridische Dienstverlening (MJD);
- Verslavingszorg Noord Nederland (VNN);
- GGD Groningen.

Het samenwerkingsverband heeft als doel langdurige zorgafhankelijke personen met complexe problemen en vaak zonder een expliciete hulpvraag beter te helpen. Het gaat dan niet alleen om de groep die als lastig wordt ervaren, maar ook om mensen met 'stille' problematiek. Onder stille problematiek wordt verstaan het vaak grote psychische - en of sociale leed achter gesloten deuren, waarbij geen sprake is van overlast.

Schuldhulpverlening, Groningse Kredietbank Groningen (Groningen)

De Groningse Kredietbank (GKB) is een onderdeel van de dienst Sociale Zaken en Werk van de gemeente Groningen. De GKB verstrekt niet alleen leningen, maar biedt daarnaast ook informatie, advies en bemiddeling aan inwoners van de stad Groningen die (acute) financiële problemen hebben. De GKB kan helpen door bijvoorbeeld een vrijwillige schuldregeling of, als dat niet lukt, door een wettelijke schuldsanering. Mensen kunnen ook in aanmerking komen voor budgetbeheer; de GKB beheert dan uw inkomsten en uitgaven. De GKB voert ook beschermingsbewind uit en regelt in dat geval dat een bewindvoerder financiën regelt van een cliënt die dit door een psychische of lichamelijke beperking niet zelf meer kan.

Stichting Maatschappelijke en Juridische Dienstverlening (Groningen)

De Stichting Maatschappelijke en Juridische Dienstverlening (MJD) is een brede welzijnsorganisatie in Groningen, die mensen van alle leeftijden en achtergronden stimuleert om mee te doen in de maatschappij. De MJD biedt maatschappelijk werk, sociaal juridische dienstverlening, jeugd- en jongerenwerk, randgroepenwerk, straathoekwerk, sportbuurtwerk, ouderenadvieswerk, minderhedenwerk en intensieve ambulante hulpverlening aan alle inwoners van Groningen.

Verslavingszorg Noord Nederland (VNN)

Iedereen die in Groningen, Friesland of Drenthe woont en vragen over of problemen met alcohol, drugs, medicijnen of gokken heeft, kan terecht bij Verslavingszorg Noord Nederland (VNN). De zorg van VNN richt zich op alle stadia van gebruik. Het omvat zowel voorlichting en preventie, reclassering, behandeling en begeleiding, sociale verslavingszorg als palliatieve zorg. Sociale verslavingszorg is gericht op ernstig en langdurig verslaafden. Het betreft veelal personen met complexe problematiek die zorg mijden en daardoor moeilijk te bereiken zijn. De zorg aan deze doelgroep wordt vormgegeven in samenwerking met partners zoals de GGz, de GGD, de maatschappelijke opvang en lokale overheden. Op het gebied van de sociale verslavingszorg biedt VNN onder meer algemene zorgbegeleiding, woonbegeleiding, inloopvoorzieningen en Openbare Geestelijke Gezondheidszorg (OGGz). Een ambulante OGGz-team legt actief contact met mensen die het moeilijk vinden om hulp te vragen.

Stichting Terwille (Groningen)

Stichting Terwille biedt professionele christelijke verslavingszorg aan verslaafden in Noord Nederland. Drie provincies vallen onder deze regio; Groningen, Friesland en Drenthe. Terwille biedt hulp aan jongeren en volwassenen, die zichzelf (tijdelijk) niet zelfstandig in de samenleving kunnen redden. Ze hebben een verslavingsprobleem of ze raken uit evenwicht in hun omgeving door de verslavingsproblematiek.

6. Ambulante woonbegeleiding

"10" voor Toekomst, Leger des Heils (Veendam)

Onder de projectnaam "10" voor Toekomst wordt intensieve ambulante woonbegeleiding geboden aan gezinnen met kinderen tot 18 jaar. Het gaat om gezinnen die tegelijkertijd met diverse problemen te maken hebben en die daardoor hun zelfstandigheid dreigen te verliezen. Het is een gezinsondersteunings- en begeleidingsprogramma en het kent een outreachende werkwijze: de hulp wordt actief aangeboden aan mensen in hun eigen leefsituatie. Het uitgangspunt is een integrale benadering waarbij diverse elementen van thuiszorg, jeugdhulpverlening en opvang zijn verweven. De naam "10" voor Toekomst verwijst naar tien aandachtsgebieden in de thuissituatie waarop de hulp zich richt, zoals opvoedingsondersteuning, huishoudelijke ondersteuning en hulp bij administratie en financieel beheer.

Biba Bon, Stichting Huis (Groningen)

Ambulante Het project Biba Bon Bida Bon is een begeleid woon- en dagbestedingsproject voor Antilliaanse en Arubaanse jongeren vanaf 16 jaar tot en met 25 jaar, zowel mannen als vrouwen. Er zijn vier woningen, en elke woning biedt ruimte aan drie bewoners. Als de jongere, binnen een jaar, het begeleidingstraject succesvol doorloopt wordt er een woning aangevraagd of krijgt hij een ander passend aanbod, passend bij zijn financiële situatie.

Grijs genoeg, Leger des Heils (Groningen)

Grijs Genoegen werkt bij thuiswonende ouderen die in een sociaal isolement terecht zijn gekomen of dreigen te komen. De oorzaken van een isolement kunnen heel verschillend zijn, er is weinig contact meer met familie of vrienden. Financiële problemen, alcoholproblemen, angst, een gevoel van onveiligheid in de woonomgeving of verdriet door het verlies van een partner kunnen er toe leiden dat ouderen zich gaan afzonderen en in een sociaal isolement terechtkomen. De doelgroep van Grijs Genoegen kenmerkt zich door het feit dat men vaak meerdere en vaak complexe problemen heeft en dat men zorg mijdt.

Proefwoningen, Stichting Huis (Groningen)

Begeleid zelfstandig wonen kan in een door Stichting Huis gehuurde woning. De cliënt kan in een jaar (langer is mogelijk), met begeleiding, bewijzen dat hij in staat is zelfstandig te wonen. Als dit lukt dan kan de woning op naam van de cliënt worden gezet.

Thuisbegeleiding, Limor (Groningen/Veendam)

Thuisbegeleiding is begeleiding voor mensen met woonproblemen in hun eigen woonsituatie. Dat kunnen problemen zijn als: je huis op orde houden, uitkomen met je huishoudgeld, met instanties omgaan, enz. Thuisbegeleiding is erop gericht de woonproblemen de baas te worden, voordat de situatie uit de hand gaat lopen. Stapsgewijs krijgen mensen weer greep op zaken als huishouden, geld, sociale contacten en kan men weer structuur in de dag aanbrengen.

7. Opvang ex-gedetineerden*Stichting Exodus (Groningen)*

Exodus helpt (ex-)gedetineerden om weer als volwaardig lid in de maatschappij te kunnen participeren. In het Exodushuis in Groningen is plaats voor elf deelnemers. Gewerkt wordt volgens de Exodus-methodiek waarin de deelnemers een aantal vaardigheden wordt aangeleerd. Elke bewoner heeft daarvoor een vaste begeleider. De methodiek is gericht op vier sleutelgebieden namelijk: wonen, werken, relaties en zingeving.

Bijlage 2: Regressieanalyse

In deze bijlage gaan we in op de uitgevoerde regressieanalyses en de bewerking van de gegevens.

Regressieanalyses

Multipiele regressieanalyse is een statistische techniek waarmee de samenhang tussen *onafhankelijke variabelen* (bijvoorbeeld gebeurtenissen als een huisuitzetting, het bezoek van de dagopvang of de aanvang van hulpverlening) en één *afhankelijke variabele* (in hoofdstuk 5 het aantal nachten verblijf in de nachtopvang) kan worden onderzocht. De onafhankelijke variabelen worden ook wel voorspellende of verklarende variabelen genoemd. Regressieanalyse kan duidelijk maken wat het relatieve belang is van de diverse gebeurtenissen.

Multipiele regressie zoekt naar een model waarin de afhankelijke variabele zo goed mogelijk kan worden voorspeld (of verklaard) uit de onafhankelijke variabelen. Omdat voorspellende factoren met elkaar samenhangen, hebben we stapsgewijze multipiele regressieanalyse gebruikt om de relatie te onderzoeken tussen de afzonderlijke gebeurtenissen en het gebruik van de nachtopvang. Zo kunnen we voor elke afzonderlijke gebeurtenis de unieke extra bijdrage aan de voorspelling van de verblijfsduur in de nachtopvang bepalen, na rekening te hebben gehouden met de bijdragen van de overige voorspellers.

Controle leeftijd en geslacht

In de analyses hebben we gecontroleerd voor de mogelijke invloed van leeftijd en geslacht, door deze factoren in de eerste stap in te voeren in de regressieanalyse en vervolgens in de tweede stap van de analyse de voorspellende gebeurtenissen. Dat betekent dat de samenhang tussen de diverse gebeurtenissen en het gebruik van de nachtopvang is getoetst, waarbij statistisch gecontroleerd is voor mogelijke verschillen in leeftijd en geslacht.

Significantie

Alle relaties zijn tweezijdig getoetst, waarbij de kans dat ten onrechte wordt geconcludeerd dat er sprake is van een statistisch significante samenhang, maximaal vijf procent is. Een marginaal significante samenhang is niet sterk genoeg om significant te worden op een vijf-procentsniveau; dat wil zeggen dat de kans dat de gevonden samenhang op toeval berust, tussen vijf en tien procent ligt. Een marginaal significante samenhang is een aanwijzing dat er een relatie bestaat, maar moet wel met voorzichtigheid worden geïnterpreteerd.

Afhankelijke variabele

Tenslotte staan we stil bij de *afhankelijke variabele*. We willen toetsen welke gebeurtenissen van invloed zijn op het aantal nachten verblijf in de nachtopvang. Daarvoor kijken we eerst naar het *totaal aantal nachten* dat iemand in een eerste periode van dakloosheid heeft geslapen in de nachtopvang. Tot de "eerste periode van dakloosheid" rekenen we één aaneengesloten periode van maanden waarin iemand maandelijks tenminste een nacht in de opvang heeft geslapen. Deze periode kan onderbroken worden door maximaal één maand waarin niet in de opvang is geslapen, maar de periode eindigt als iemand twee aaneengesloten maanden de nachtopvang niet gebruikt.

Naast het totaal aantal nachten, is het ook interessant om te kijken naar de *intensiteit* van het verblijf in de nachtopvang in een eerste periode van dakloosheid. We kunnen bepalen uit hoeveel maanden de eerste periode van dakloosheid bestaat, namelijk het totaal aantal maanden waarin iemand maandelijks tenminste eenmaal in de opvang heeft geslapen (onderbroken door ten hoogste één maand zonder gebruik). Door het totaal aantal nachten te delen door het aantal maanden, kan worden uitgerekend hoeveel nachten iemand gemiddeld per maand gebruik maakt van de nachtopvang, in de eerste periode van zijn dakloosheid. Kortom, we toetsen welke gebeurtenissen van invloed zijn op (a) het *totaal aantal nachten* dat iemand in een eerste periode van dakloosheid slaapt in de nachtopvang, en (b) de *intensiteit* van het verblijf in de nachtopvang in een eerste periode van dakloosheid.

De aantallen geslapen nachten hebben we ook nog geanalyseerd op "uitbijters". Een uitbijter is een aantal nachten dat sterk afwijkt van de overige aantallen. Uitbijters kunnen een ongewenste invloed hebben op de resultaten van statistische analyses en zijn daarom aangepast. Het gehanteerde criterium hierbij is het aantal nachten dat meer dan drie standaarddeviaties van het gemiddelde ligt.

Inperking gegevens

De analyses in hoofdstuk 5 beperken zich tot daklozen die in de periode 2005-2007 voor een eerste keer gebruik hebben gemaakt van voorzieningen voor *kortdurende opvang* (n.b. het A-Huis en het Eemshuis). Dat doen we om de volgende redenen:

- Zoals in hoofdstuk 5 is beschreven, vormt het verblijf in de kortdurende opvang vaak het startpunt van een daklozen carrière. Na een verblijf in de kortdurende opvang volgt vaak een verblijf in voorzieningen voor langdurende opvang (bijv. sociaal pensions en voorzieningen voor begeleid wonen).
- We hebben bepaald welke gebeurtenissen plaatsvinden maximaal één jaar voordat iemand een eerste keer in de kortdurende opvang heeft geslapen. Daarbij beperken we ons tot de eerste keer dat een dergelijke gebeurtenis plaatsvindt, voor zover daarover gegevens beschikbaar zijn. Dat wil zeggen dat de analyses zijn uitgevoerd op de gegevens van personen die gebruik hebben gemaakt van de kortdurende opvang. Van elke persoon is bekend op welke datum hij of zij voor het eerst een nacht in de opvang heeft geslapen (instroom nachtopvang). Daarmee kan worden bepaald of een gebeurtenis heeft plaatsgevonden één jaar voorafgaand aan het eerste verblijf in de nachtopvang. Daarbij moet gelden dat ook de gebeurtenis in dat jaar voor het eerst heeft plaatsgevonden. Met andere woorden, in de analyses is meegenomen bijvoorbeeld het eerste bezoek aan de dagopvang één jaar voor instroom in de nachtopvang. Daarentegen wordt bijvoorbeeld het contact met een hulpverleningsinstelling buiten beschouwing gelaten als iemand hulp heeft gezocht langer dan één jaar voor het eerste gebruik van de nachtopvang.

- De analyses zijn uitgevoerd op de gegevens van personen die in de periode 2005-2007 voor het eerst gebruik hebben gemaakt van een voorziening voor kortdurende nachtopvang, in totaal 441 personen. De jaren 2003 en 2004 blijven buiten beschouwing om de volgende reden. We gaan na in hoeverre het gebruik van de nachtopvang wordt beïnvloed door gebeurtenissen die plaatsvonden één jaar voor de eerste keer slapen. Over het jaar 2004 hebben we gegevens⁷ over vrijwel alle bovengenoemde gebeurtenissen, zodat we pas vanaf 2005 adequaat kunnen vaststellen welke gebeurtenissen één jaar voor het gebruik van de nachtopvang hebben plaatsgevonden. Buiten beschouwing blijven dus de gegevens van personen die in de periode 2005-2007, na een onderbreking, opnieuw de nachtopvang gaan gebruiken. Bij het bepalen van de eerste keer slapen hebben we ook gekeken naar het gebruik van de nachtopvang vóór 2005.

⁷ In tegenstelling tot de andere instanties die vanaf 2003 gegevens hebben geleverd voor de monitor, hebben we van VNN vanaf 2004 en van stichting Terwille vanaf 2005 gegevens ontvangen.

