



***Dak- en thuisloos  
in Fryslân***

**Dak- en thuislozenmonitor 2008**

***Bureau Onderzoek Gemeente Groningen***



# ***Dak- en thuislozenmonitor Fryslân 2008***

***In opdracht van de  
centrumgemeente Leeuwarden***

**Frans Oldersma  
Monique Beukeveld**

**M.m.v.  
Marcel Daalman**

**Tekstredactie  
Jacques Don**

Bureau Onderzoek Gemeente Groningen, november 2009

Bureau Onderzoek heeft als kernactiviteiten instrumentontwikkeling voor en uitvoering van beleidsgericht onderzoek, het toegankelijk maken van grote hoeveelheden data uit verschillende bronnen, gegevensanalyse, projectevaluatie en dienstverlening bij overheidsmarketing.



# Inhoudsopgave

<b>1. Inleiding</b>	<b>1</b>
1.1 Dak- en thuislozenmonitor Fryslân	2
1.2 Doel van het onderzoek	3
1.3 Opzet van de monitor	4
1.4 Voorzieningen voor dak- en thuislozen	7
1.5 Opbouw van het rapport	9
<b>2. Huisuitzettingen</b>	<b>11</b>
2.1 Huisuitzettingen	11
2.2 Huisuitzetting en hulpverlening	13
2.3 Van huisuitzetting naar opvang	14
<b>3. Daklozen in Fryslân</b>	<b>15</b>
3.1 Verblijf in de maatschappelijke opvang	15
3.2 De in- en uitstroom nader bekeken	22
3.3 Hulpverlening voor en na eerste nacht opvang	25
3.4 Ambulante woonbegeleiding	26
<b>4. Postadressen, dagopvang en activering</b>	<b>29</b>
4.1 Aantal postadressen	29
4.2 Gebruik dagopvangvoorzieningen	29
4.3 Activering en werkprojecten	30
4.4 Gebruik postadres, dagopvang en activering door daklozen	31
<b>Samenvatting en conclusies</b>	<b>33</b>
<b>Literatuurlijst</b>	<b>35</b>
<b>Bijlage 1: De voorzieningen</b>	<b>37</b>
<b>Bijlage 2: Woningvoorraad corporaties</b>	<b>45</b>



## 1. Inleiding

De gemeente Leeuwarden is een van de 43 centrumgemeenten voor maatschappelijke opvang en verslavingsbeleid in Nederland. De centrumgemeenten zijn door het ministerie van Volksgezondheid, Welzijn en Sport (VWS) gevraagd een impuls te geven aan de aanpak van dak- en thuisloosheid door het ontwikkelen van een Plan van Aanpak Maatschappelijke Opvang, door de VNG kortweg aangeduid als *Stedelijk kompas*.

Voor het *Kompas maatschappelijke opvang voor de regio Fryslân* heeft de gemeente Leeuwarden in samenspraak met de Friese gemeenten<sup>1</sup> voor de periode 2008-2012 het beleid uitgezet op de terreinen van maatschappelijke opvang en verslavingszorg. Het Zorgkantoor Friesland en de woningcorporaties zijn partners en mede-uitvoerders van het Kompas waarin wordt beschreven op welke wijze wordt ingezet op onder meer het verminderen van het aantal dak- en thuislozen in de provincie Fryslân, de verbetering van de kwaliteit van leven van de doelgroep en het verminderen van de overlast. De Friese aanpak wordt gekarakteriseerd door:

- de samenwerking tussen de centrumgemeente Leeuwarden en de gemeenten in de provincie Fryslân;
- de integrale benadering van de problematiek van (dreigende) dakloosheid en verslaving;
- de nadruk op het activeren van de doelgroep;
- de samenwerking tussen de centrumgemeente en de uitvoerende instellingen;
- de inzet van AWBZ-middelen die de basis vormt voor het deconcentratiebeleid en ambulante woonbegeleiding;
- de samenwerking met het Zorgkantoor en de woningcorporaties.

Ook vindt samenwerking plaats tussen de gemeenten in de provincie Fryslân en met de overige centrumgemeenten in de drie noordelijke provincies. Zo hebben de vier centrumgemeenten Leeuwarden, Assen, Emmen en Groningen samengewerkt bij het opstellen van de Stedelijke kompassen<sup>2</sup>.

---

<sup>1</sup> Alle 31 gemeenten in de provincie Fryslân behoren tot het verzorgingsgebied van centrumgemeente Leeuwarden.

<sup>2</sup> Zie literatuurlijst.

De vier centrumgemeenten streven er ook naar om gezamenlijke voorzieningen te creëren die door de beperkte omvang van één enkele verzorgingsregio te beperkt zijn om in stand te houden.

De gezamenlijke aanpak komt ook tot uiting in het feit dat de centrumgemeenten Leeuwarden, Emmen en Assen in 2008 hebben besloten tot de opbouw van de dak- en thuislozenmonitor. De gemeente Groningen laat sinds 2004 door Bureau Onderzoek de dak- en thuislozenmonitor uitvoeren<sup>3</sup>. Door een koppeling van bestanden (over de periode 2003-2007) bestaat voor de stad en de provincie Groningen inmiddels een goed beeld van omvang en samenstelling van de populatie dak- en thuislozen.

### 1.1 Dak- en thuislozenmonitor Fryslân

In het *Kompas maatschappelijke opvang voor de regio Fryslân* wordt over de cliëntregistratie van instellingen in de maatschappelijke opvang in de provincie Fryslân opgemerkt dat "zelfs binnen een pilot<sup>4</sup> met een beperkt aantal instellingen effectieve gegevensverwerking niet goed tot stand komt." Daarbij wordt ook de staatssecretaris van VWS aangehaald die in haar voortgangsrapportage over de maatschappelijke opvang<sup>5</sup> stelt dat "zowel datatechnische als organisatorische problemen een goede uitvoering van de registratieregeling in de weg staan."

De gemeente Leeuwarden hecht belang aan de beschikbaarheid van juiste gegevens over de doelgroep om zo een goed inzicht te krijgen in de omvang van de problematiek op het terrein van de maatschappelijke opvang in de provincie Fryslân. Om deze reden heeft de centrumgemeente Leeuwarden aan Bureau Onderzoek opdracht gegeven tot de opbouw van de *Dak- en thuislozenmonitor Fryslân*.

---

<sup>3</sup> Voor de Dak- en thuislozenmonitor Groningen worden vanaf het jaar 2003 gegevens verzameld; voor de monitoren van Assen, Emmen en Leeuwarden is 2006 het eerste jaar waarover gegevens beschikbaar zijn.

<sup>4</sup> Het betreft een pilot van het ministerie van VWS, onder meer gericht op de invoering van verbeterde registratiesystemen van instellingen in de maatschappelijke opvang. In opdracht van de staatssecretaris heeft Prismant een evaluatie uitgevoerd van de *Regeling maatschappelijke ondersteuning over de cliëntregistratie in de maatschappelijke opvang en vrouwenopvang* (Staatscourant 22 december 2006).

<sup>5</sup> In een brief aan de Tweede Kamer, 18 februari 2008.



Met de uitvoering van deze monitor wil de gemeente Leeuwarden haar rol als centrumgemeente voor maatschappelijke opvang en verslavingsbeleid goed kunnen uitoefenen, de juiste prioriteiten kunnen stellen, de inspanningen van uitvoerende organisaties op elkaar afstemmen en verantwoording kunnen afleggen. Om een zo volledig mogelijk beeld te krijgen van het proces van marginalisering, is het essentieel dat van elke (potentiële) dak- of thuisloze gegevens beschikbaar zijn over het gebruik van voorzieningen buiten zijn of haar eigen regio.

De gemeente Leeuwarden verwacht dat dak- en thuislozen in de drie noordelijke provincies kunnen worden gevolgd dankzij de uitvoering van de dak- en thuislozenmonitoren van Fryslân, Assen, Emmen en Groningen<sup>6</sup>. Dit leidt tot een beter inzicht in omvang en samenstelling van de doelgroep, het aantal huisuitzettingen, de contacten met hulpverleningsinstellingen, de in-, door- en uitstroom van de doelgroep in het daklozencircuit en in het pendelen van dak- en thuislozen tussen voorzieningen in de provincies Fryslân, Drenthe en Groningen.

## 1.2 Doel van het onderzoek

Het onderzoek heeft als reguliere doelstelling:

*Het in kaart brengen van de populatie dak- en thuislozen in de provincie Fryslân.*

De doelstelling van het onderzoek laat zich vertalen in een aantal deelvragen, namelijk:

- Hoeveel huisuitzettingen vinden plaats in de provincie Fryslân? Wat zijn redenen voor huisuitzetting?
- Hoeveel mensen die uit huis zijn gezet komen terecht in de maatschappelijke opvang? Hoeveel tijd zit er tussen de datum van huisuitzetting en de eerste overnachting in de maatschappelijke opvang?
- Welke hulpverleningcontacten hebben personen die uit huis zijn gezet, voor en na huisuitzetting?
- Wat is de omvang van de populatie dak- en thuislozen de provincie Fryslân? Is er een toe- of afname van het aantal dak- en thuislozen?

---

<sup>6</sup> Voor de Dak- en thuislozenmonitor Groningen worden vanaf het jaar 2003 gegevens verzameld; voor de monitoren van Assen, Emmen en Leeuwarden is 2006 het eerste jaar waarover gegevens zijn verzameld.

- Wat zijn de demografische kenmerken van deze populaties?
- Wat is de omvang van de in- en uitstroom in de maatschappelijke opvang in de provincie Fryslân, per maand? Hoeveel nieuwe dak- en thuislozen komen we in de maatschappelijke opvangvoorzieningen tegen? Hoeveel ex-daklozen worden opnieuw dakloos?
- Is er sprake van stromingen tussen voorzieningen voor kortdurende opvang, langdurende opvang en begeleid wonen? Hoe lang verblijven dak- en thuislozen gemiddeld in de opvangvoorzieningen?
- Hoeveel dak- en thuislozen zijn bekend bij de hulpverlening voordat of nadat zij voor het eerst gebruikmaken van de maatschappelijke opvang voor een overnachting? Met welke hulpverleningsinstelling?
- Hoeveel personen beschikken over een postadres? Hoeveel van deze personen, maakt geen gebruik van de nachtopvang?
- Hoeveel dak- en thuislozen uit de provincie Fryslân maken ook gebruik van de voorzieningen in het verzorgingsgebied van centrumgemeenten Groningen (provincie Groningen), Assen en Emmen (provincie Drenthe), en omgekeerd?

#### *Pendeling*

De pendeling van dak- en thuislozen tussen de voorzieningen in de drie noordelijke provincies kunnen we inzichtelijk maken voor de periode 2006-2008. Op het moment van publicatie van dit rapport zijn nog niet alle gegevens van de Dak- en thuislozenmonitoren beschikbaar. Daarom rapporteren we over pendeling in een separate notitie zodra de gegevens beschikbaar zijn (naar verwachting in december 2009).

### **1.3 Opzet van de monitor**

In 2008 is begonnen met de opbouw van de Dak- en thuislozenmonitor Fryslân, waarbij is gestart met de verzameling van gegevens over het jaar 2006 (zie Beukeveld & Oldersma, 2008b). De gegevens over de jaren 2007 en 2008 zijn een jaar later verzameld. De Dak- en thuislozenmonitor is in opdracht van de gemeente Groningen ontwikkeld in 2004. Sindsdien wordt deze monitor uitgevoerd door Bureau Onderzoek van de gemeente Groningen. Tegelijkertijd met de opbouw van de Dak- en thuislozenmonitor Fryslân, is begonnen met de opbouw van dak- en thuislozenmonitoren voor de centrumgemeenten Assen en Emmen<sup>7</sup>.

---

<sup>7</sup> Zie literatuurlijst.

Daarmee wordt de populatie (potentiële) dak- en thuislozen in de drie noordelijke provincies gevolgd en kan het pendelen van de doelgroep tussen voorzieningen in de drie provincies in beeld worden gebracht.

### **1.3.1 Registratiegegevens**

De monitor wordt opgebouwd door registratiegegevens van personen te koppelen. Diverse instellingen voor onder meer maatschappelijke opvang, hulpverlening, begeleid wonen en woningcorporaties verstrekken gegevens op persoonsniveau. De registraties van deze instellingen vormen de gegevensbronnen voor de monitor. Voor deze rapportage is aan instellingen gevraagd gegevens over de periode 2006-2008 beschikbaar te stellen. Alle gegevens worden geleverd op persoonsniveau, doorgaans met de volledige naam van de persoon, geslacht en zijn of haar geboortedatum.

Voor de monitor worden de gegevens van de volgende instellingen aan elkaar gekoppeld:

- a) Registratiegegevens van personen die gebruikmaken van de maatschappelijke opvangvoorzieningen in de stad Leeuwarden en de provincie Fryslân in de periode 2006-2008. Op dagniveau zijn gegevens verstrekt van personen die gebruikmaken van een dagopvang, kortdurende nachtopvang, crisisopvang, langdurende nachtopvang en voorzieningen voor begeleid wonen. Het betreft voorzieningen van Zienn, Limor en het Leger des Heils.
- b) Gegevensbestanden van woningcorporaties in de stad Leeuwarden en de provincie Fryslân over huisuitzettingen (op naam) en de reden van huisuitzetting in de periode 2006-2008.
- c) Om een beeld te krijgen van de achtergrond van de dak- en thuislozen gebruiken we gegevensbestanden van Verslavingszorg Noord Nederland (VNN)<sup>8</sup>. We streven er naar in de toekomst ook gegevens over hulpverleningscontacten te kunnen verzamelen van de Gemeenschappelijke Kredietbank (GKB) Friesland, GGZ Friesland, instellingen voor algemeen maatschappelijk werk.

---

<sup>8</sup> VNN heeft gegevens aangeleverd over personen die in de periode 2006-2008 voor hulpverlening een beroep hebben gedaan op de instelling. Voorwaarde voor de gegevenslevering is dat de hulpverlening in de periode 2006-2008 heeft plaatsgevonden. Daarbij kan al voor 2006 zijn gestart met de verleende hulpverlening. Als hulpverlening al in 2005 of eerder is beëindigd (en niet opnieuw is gestart in de periode 2006-2008), dan hebben wij daarover geen gegevens ontvangen.

- d) Informatie uit de Gemeentelijke Basisadministratie (GBA). Hierbij gaat het om informatie over geslacht, etnische achtergrond, leeftijd en de huishoudens waarvan de dak- en thuislozen ooit deel hebben uitgemaakt. De gemeente Leeuwarden heeft voor de monitor GBA-gegevens over 2007 en 2008 beschikbaar gesteld.
- e) Gegevens over uitkeringsgerechtigden in de periode 2006-2008 van de dienst Sociale Zaken van de gemeente Leeuwarden.

### 1.3.2 Identificatie en koppeling

Elk bronbestand dat we ontvangen van een instelling, wordt op persoonsniveau gekoppeld. Elke persoon die nog niet eerder is geïdentificeerd, wordt na toevoeging aan de database beschouwd als een nieuw persoon. Over elke persoon die al in de database is opgenomen, komt meer informatie beschikbaar. Na identificatie worden de persoonsgegevens uit het gekoppelde bestand verwijderd, zodat er een voor onderzoeksdoeleinden geanonimiseerde *database* overblijft.

Het koppelen op persoonsniveau is een arbeidsintensief proces. De koppeling van gegevens is noodzakelijk om de dak- en thuislozen over meerdere jaren te kunnen volgen. De monitor kan onder meer inzichtelijk maken hoeveel mensen na huisuitzetting gebruikmaken van de maatschappelijke opvang, hoeveel dak- en thuislozen gebruikmaken van opvangvoorzieningen en/of hulpverleningsinstellingen, en hoeveel dak- en thuislozen na een onderbreking weer terugkomen bij een voorziening en wanneer.

Bij de koppeling van de registratiegegevens uit de verschillende bestanden moet een goede identificatie van de dak- en thuislozen plaatsvinden. De Gemeentelijke Basisadministratie (GBA) van de gemeente Leeuwarden speelt hierbij een belangrijke rol; deze gemeente heeft uit gegevens uit de GBA beschikbaar gesteld van alle inwoners in de jaren 2007 en 2008. De identificatie van een persoon met gegevens in een GBA verhoogt niet alleen de betrouwbaarheid van de verzamelde gegevens in de *database*, maar stelt ons ook in staat de gegevens te verrijken (bijvoorbeeld met gegevens over de etniciteit van de persoon).

De identificatie van personen in de gegevensbestanden draagt ertoe bij dat een persoon na koppeling slechts eenmaal in de *database* wordt opgenomen<sup>9</sup>. Bijvoorbeeld, als de gegevens over een huisuitzetting niet aan de juiste persoon worden gekoppeld, dan bevat de *database* een persoon die uit huis is gezet en daarnaast nog een tweede persoon die gebruikmaakt van hulpverlening. Door deze onjuiste koppeling vindt dubbeltelling plaats, en dat is ongewenst met het oog op een juiste vaststelling van de omvang van de populatie dak- en thuislozen. Bovendien kan van deze persoon het proces van marginalisatie niet goed worden vastgesteld, omdat bijvoorbeeld aan de instroom in de maatschappelijke opvang een huisuitzetting is voorafgegaan.

#### 1.4 Voorzieningen voor dak- en thuislozen

Dak- en thuislozen in de provincie Fryslân kunnen gebruikmaken van verschillende voorzieningen voor maatschappelijke opvang en/of hulpverlening. In deze rapportage wordt de volgende clustering van opvang- en hulpverleningsinstellingen gehanteerd: (nacht-)opvang, dagopvang, arbeid en werkprojecten, en hulpverlening (zie tabel 2.1).

Bij de maatschappelijke (nacht-)opvang onderscheiden we achtereenvolgens (a) instellingen voor kortdurend verblijf en de crisisopvang, (b) instellingen voor langdurend verblijf, en (c) begeleid wonen. Met deze indeling kunnen we inzicht geven in de populatie dak- en thuislozen die in het *Kompas maatschappelijke opvang voor de regio Fryslân* als feitelijk daklozen en residentieel daklozen worden omschreven:

- a. *Feitelijk daklozen*: dit zijn personen die niet beschikken over een eigen woonruimte en voor een slaapplek aangewezen zijn op buiten slapen. Tot de feitelijk daklozen behoren ook personen die overnachten in de open lucht en in overdekte ruimten (zoals portieken, fietsstallingen en auto). Tenslotte worden tot de groep feitelijk daklozen ook gerekend personen die binnen slapen in passantenverblijven van de maatschappelijke opvang of bij vrienden, kennissen of familie, zonder dat zij het vooruitzicht hebben op een slaapplek voor de volgende nacht.

---

<sup>9</sup> Een van de problemen bij het vaststellen van de omvang van de doelgroep is volgens het Interdepartementaal Beleidsonderzoek het aantal dubbeltellingen. Door de gehanteerde systematiek zijn dubbeltellingen geminimaliseerd.

- b. *Residentieel daklozen*: tot deze groep worden gerekend personen die als bewoner staan ingeschreven bij instellingen voor maatschappelijke opvang. Het kan daarbij gaan om instellingen zoals sociale pensions (waaronder ook particuliere commerciële pensions waar voornamelijk daklozen wonen) en woonvoorzieningen op basis van particulier initiatief dat zich richt op semi-permanente bewoning door daklozen.

Tabel 1.1 Voorzieningen in de stad en in het verzorgingsgebied van de centrumgemeente Leeuwarden (provincie Fryslân) waarover gegevens beschikbaar zijn

Soort opvang	Voorziening	Organisatie
<b>1. Maatschappelijke nachtopvang</b>		
1a. Kortdurend verblijf en crisisopvang*	Nachtopvang (De Terp)	Zienn
	Crisisopvang Blijenhof	Zienn
	Crisisopvang Leeuwarden	Limor
	Crisisopvang Sneek	Limor
	Huis voor Jongeren	Zienn
	Tweede Fase Huizen	Limor
	1b. Langdurend verblijf	Algemene Opvang (gebouw De Terp)
	De Zorgopvang	Zienn
	Sociaal pension De Bel, Bonifatiusplein	Zienn
	Sociaal pension Noach	Leger des Heils
	Sociaal pension Sneek	Zienn
	Sociaal pension Willemsstate	Zienn
1c. Begeleid wonen	Blijenhof(trainingsappartementen)	Zienn
	Woonvoorziening Bonifatiusplein	Limor
<b>2. Dagopvang</b>		
	Dagopvang Zuidergrachtswal	Zienn
	Dagopvang De Tuinen	Leger des Heils
<b>3. Activering en werkprojecten</b>		
	Arbeidstoeleiding	VNN
	Sociale activering	Skrep
<b>4. Postadressen</b>		
	Diverse locaties	Gemeente Leeuwarden
<b>5. Hulpverlening</b>		
	Verslavingszorg Noord Nederland	VNN
<b>6. Ambulante woonbegeleiding</b>		
	"10" voor Toekomst	Leger des Heils
	Ambulante woonbegeleiding Friesland	VNN
	Grijs genoeg	Leger des Heils
	Thuisbegeleiding	Limor
	Woonondersteuning	Zienn

Zie bijlage 1 voor een nadere omschrijving van de verschillende voorzieningen

In dit rapport rekenen we personen tot de feitelijk daklozen alle personen die in een kalenderjaar tenminste eenmaal gebruikgemaakt hebben van een voorziening voor kortdurend verblijf of de crisisopvang. Alle personen die gebruikmaken van een voorziening voor langdurende opvang worden beschouwd als residentieel daklozen.

Elke centrumgemeente hanteert in het Stedelijk Kompas het onderscheid tussen feitelijk en residentieel daklozen. In de rapportages<sup>10</sup> van de dak- en thuislozenmonitoren Assen, Emmen en Groningen hanteren we een uniforme clustering van voorzieningen, zodat een eenduidige analyse kan plaatsvinden van het pendelen van dak- en thuislozen tussen de drie noordelijke provincies.

## 1.5 Opbouw van het rapport

Het rapport is als volgt opgebouwd. In *hoofdstuk 2* gaan we in het aantal huisuitzettingen in de provincie Fryslân in de periode 2006-2008. We besteden aandacht aan de redenen voor huisuitzettingen en de mate waarin voor en na uitzetting hulpverlening wordt besteed aan personen die uit huis zijn gezet. In *hoofdstuk 3* beschrijven we de populatie dak- en thuislozen in de provincie Fryslân in 2006, 2007 en 2008. Daarnaast wordt aandacht besteed aan de in- en uitstroom, hulpverlening voor en na instroom in de maatschappelijk nachtopvang en aan het gebruik van ambulante woonbegeleiding. *Hoofdstuk 4* gaat in op het gebruik van postadressen en dagopvangvoorzieningen enerzijds, en de deelname aan activerings- en werkprojecten anderzijds. Het rapport sluit af met een samenvatting en conclusies. In de bijlagen beschrijven we de instellingen die voor de monitor gegevens hebben geleverd (bijlage 1) en de woningvoorraad van woningcorporaties die aan de monitor meewerken (bijlage 2).

---

<sup>10</sup> De vrouwenopvang valt weliswaar ook onder de noemer maatschappelijke opvang, maar is in dit onderzoek buiten beschouwing gelaten omdat het een andere doelgroep betreft met een eigen problematiek.





## 2. Huisuitzettingen

In dit hoofdstuk beschrijven we het aantal huisuitzettingen in de provincie Fryslân in de periode 2006-2008. Daarbij gaan we in op de redenen voor huisuitzettingen, de hulpverlening die is geboden aan personen die uit huis zijn gezet en de instroom in de maatschappelijke opvang na huisuitzetting.

### 2.1 Huisuitzettingen

Huisuitzetting blijkt in veel gevallen een eerste stap te zijn naar dakloosheid. In de meeste gevallen gaat het om huurders die uit hun woning worden gezet, maar soms krijgt ook een eigenaar van een koopwoning te maken met huisuitzetting. Een woningcorporatie of een (particuliere) verhuurder kan overgaan tot huisuitzetting als een huurder geen huur betaalt, de woning ernstig verwaarloost of anderszins overlast veroorzaakt.

Na een huisuitzetting is iemand weliswaar huis en haard kwijtgeraakt, maar men wordt daarmee niet letterlijk dakloos. Wie de nacht niet onder de sterrenhemel wil doorbrengen, klopt vaak eerst voor onderdak aan bij familie en vrienden. Ook zoekt men oplossingen in de richting van een caravan, vakantiehuisje en soms een schuur. Het kan hierdoor enige tijd duren voordat iemand zich meldt bij de maatschappelijke opvang. Alleen zij die de controle totaal kwijt zijn en geen andere oplossing kunnen vinden, kloppen eerder aan bij de opvang. Zij beschikken niet meer over de overlevingsstrategieën om het een tijdje zonder de opvang uit te houden. Toch is huisuitzetting niet de enige oorzaak van dakloosheid. Mensen kunnen ook dakloos worden doordat zij uit huis worden gezet door hun partner of ouders. Ook komt het voor dat sommige mensen uit detentie komen of ontslagen zijn uit een psychiatrisch ziekenhuis of jeugdinstelling zonder dat vooraf een dak boven het hoofd is geregeld. In dit hoofdstuk beperken wij ons tot de huisuitzettingen. Uit de Dak- en thuislozenmonitor Groningen 2006 (Beukeveld & Vosselman, 2007) is gebleken dat één op de vijf dak- en thuislozen die gebruikmaakt van een opvangvoorziening, door een woningcorporatie uit huis is gezet. Uit de Dak- en thuislozenmonitor Groningen 2008 (Beukeveld & Oldersma, 2009b) blijkt dat acht procent van de personen die uit huis zijn gezet binnen één jaar na uitzetting gebruikmaakt van een voorziening voor nachtopvang.

### 2.1.1 Aantal huisuitzettingen

De twaalf grootste woningcorporaties in de provincie Fryslân zijn benaderd voor deelname aan de monitor. Deze woningcorporaties hebben gegevens geleverd over personen die uit huis zijn gezet in de periode 2006-2008. In tabel 3.1 hebben we het aantal huisuitzettingen in de provincie Fryslân weergegeven, per corporatie die gegevens heeft geleverd. Ook hebben we in de tabel opgenomen het percentage uitzettingen uit corporatiewoningen in verhouding tot het totaal aantal corporatiewoningen in de provincie Fryslân<sup>11</sup>.

Tabel 3.1 Huisuitzettingen in de provincie Fryslân, naar woningcorporatie, in de periode 2006-2008

Corporatie	2006		2007		2008	
	aantal	%	aantal	%	aantal	%
Accolade Groep	44	0,27%	23	0,14%	26	0,16%
De Bouwvereniging	12	0,50%	20	0,86%	13	0,56%
Lyaemer Wonen	4	0,25%	4	0,25%	0	0,00%
Nieuw Wonen Friesland	nb	-	36	0,44%	47	0,58%
Thús Wonen	nb	-	9	0,24%	8	0,21%
Wonen Noordwest Friesland	6	0,14%	7	0,17%	19	0,46%
Wonen Zuidwest Friesland	7	0,32%	3	0,14%	3	0,14%
Woningcorporatie Welkom	21	0,22%	25	0,26%	40	0,42%
Woningstichting De Wieren	2	0,08%	6	0,24%	10	0,39%
Woningst. Weststellingwerf	2	0,07%	0	0,00%	0	0,00%
WoonFriesland	123	0,64%	141	0,76%	108	0,58%
Woonstichting Actium	6	0,26%	2	0,09%	1	0,04%
<b>Totaal</b>	<b>227</b>	<b>0,36%</b>	<b>276</b>	<b>0,37%</b>	<b>275</b>	<b>0,37%</b>

nb = niet bekend.

<sup>11</sup> Op het moment van publicatie van dit rapport is het aantal corporatiewoningen in 2008 nog niet beschikbaar. Daarom hebben we voor het berekenen voor het percentage uitzettingen in 2008, het aantal uitzettingen afgezet tegen het aantal corporatiewoningen in 2007.

In 2006 bedraagt het aantal huisuitzettingen 227. Hierbij moet worden opgemerkt dat twee woningcorporaties over 2006 geen gegevens hebben kunnen aanleveren over huisuitzettingen. In 2007 en 2008 hebben in totaal 276 respectievelijk 275 huisuitzettingen plaatsgevonden. In 2008 vinden per duizend verhuurde corporatiewoningen ruim drie huisuitzettingen plaats (0,37%).

### **Reden van huisuitzetting**

Een huurder kan niet zomaar uit zijn woning worden gezet. Hieraan komt een gerechtelijke uitspraak te pas. Huurachterstand is de meest voorkomende reden waarom iemand na een uitspraak van de rechter zijn of haar huis moet verlaten. Toch gaan er doorgaans meerdere, complexe problemen vooraf aan een daadwerkelijke huisuitzetting en gaan huurschuld en overlast daarbij vaak hand in hand.

Huurachterstand is voor de verhuurder gemakkelijker aan te tonen dan overlast; een huurachterstand kan op basis van betaalde en verschuldigde huur worden vastgesteld, terwijl overlast is gebaseerd op een subjectieve beleving van het hinderlijke gedrag van een huurder. Daarbij zijn bij een huisuitzetting naar aanleiding van overlast getuigenverklaringen vereist waaruit blijkt dat het niet om een incident gaat en dat maatregelen niet geholpen hebben.

Door de corporaties in de provincie Fryslân is de reden van het merendeel van de huisuitzettingen aangeleverd. In de meeste gevallen (84%) is een huurschuld de voornaamste reden van uitzetting geweest. In enkele gevallen (2%) vormde overlast de reden voor huisuitzetting. Vier huisuitzettingen vonden plaats vanwege een combinatie van een huurschuld en overlast. Van dertien procent van de uitzettingen is geen reden bekend.

## **2.2 Huisuitzetting en hulpverlening**

Vrijwel alle dak- en thuislozen hebben te maken met problemen in de relationele en/of maatschappelijke sfeer. Vaak is het dak- en thuisloos raken een gevolg van deze problemen. Volgens Wolf (2002) spelen drie factoren een rol bij het ontstaan van dak- en thuisloosheid. Eén daarvan is dat mensen in een negatieve spiraal terechtkomen met steeds meer controleverlies. Dan worden rekeningen niet meer betaald, de post wordt niet meer geopend en de contacten met familie, vrienden en burens nemen af.

Het controleverlies is op een gegeven moment zodanig dat mensen geen hulp vragen, terwijl de behoefte eraan groot is. Daar staat tegenover dat hulpverlening niettemin wenselijk kan zijn, nadat het daadwerkelijk tot een huisuitzetting is gekomen. Mensen vragen zich af hoe ze verder moeten als ze na de uitzetting op straat staan, waar ze naar toe moeten en bij wie ze kunnen aankloppen voor hulp en onderdak. De vraag is of, en op welke wijze mensen door hulpverleningsinstellingen worden geholpen, nadat ze uit hun woning zijn gezet, en in hoeverre ze baat hebben bij de hulpverlening die zij ontvangen. Het is daarom van belang om na te gaan hoeveel personen hulpverlening hebben ontvangen vóór de huisuitzetting en om te kijken naar de contacten met hulpverleningsinstellingen na de huisuitzetting.

In de periode 2006-2008 zien we dat op het moment van huisuitzetting acht procent van de huishoudens contact heeft met VNN. Na uitzetting begint drie procent van de personen die uit huis zijn gezet met een vorm van hulpverlening bij VNN.

### **2.3 Van huisuitzetting naar opvang**

Van alle personen die in de jaren 2006 en 2007 uit huis zijn gezet, zijn we nagegaan hoeveel er maximaal één jaar voor of na uitzetting gebruik zijn gaan maken van de maatschappelijke nachtopvang. Van alle personen die in 2006-2007 uit huis zijn gezet, maken 23 personen (7%) binnen een jaar na uitzetting gebruik van een maatschappelijke opvangvoorziening.

De gegevens van de 23 personen die binnen één jaar na uitzetting van een voorziening gebruikmaken, hebben we nader bekeken. Van deze personen overnachten vijf personen binnen één maand al een keer in de maatschappelijke opvang. Twaalf personen vinden tussen de twee en zes maanden na uitzetting een plek in een van de opvangvoorzieningen. De overige zes personen overnachten tussen de zeven en twaalf maanden na huisuitzetting een eerste keer in een opvangvoorziening.

### 3. Daklozen in Fryslân

In dit hoofdstuk geven we een beschrijving van de populatie dak- en thuislozen in de provincie Fryslân over een periode van drie jaar (2006-2008). We gaan in op omvang en samenstelling van de populatie dak- en thuislozen, het gebruik van opvangvoorzieningen, van hulpverlening en van ambulante woonbegeleiding.

#### 3.1 Verblijf in de maatschappelijke opvang

Voordat we ingaan op het verblijf binnen de maatschappelijke opvang, verduidelijken we eerst het aantal dak- en thuislozen dat we in de monitor betrekken.

##### 3.1.1 Aantal feitelijk en residentieel daklozen

We hebben in tabel 3.1 het aantal feitelijk en residentieel daklozen per jaar (van 2006-2008) op een rij gezet. In de tabel is ook het aantal personen opgenomen dat woont in een instelling voor begeleid wonen.

In tabel 3.1 zien we een toename van het totaal aantal daklozen van 765 in 2006 tot 908 personen in 2008. Met name het aantal feitelijk daklozen neemt in de periode 2006-2008 toe tot 681 personen in 2008. Daarnaast neemt ook het aantal personen dat woont in een voorziening voor begeleid wonen toe van achttien personen in 2006 tot 57 personen in 2008.

Tabel 3.1 Totaal aantal dak- en thuisloze personen dat gebruikmaakt van opvangvoorzieningen in de provincie Fryslân, in de periode 2006-2008

Aantal unieke personen	2006	2007	2008
Feitelijk daklozen	573	624	681
Residentieel daklozen	256	315	296
<i>Totaal</i>			
<i>feitelijk en residentieel daklozen</i>	<i>765</i>	<i>864</i>	<i>908</i>
Begeleid wonen	18	28	57

##### 3.1.2 Gebruik van opvangvoorzieningen

Dak- en thuislozen kunnen gebruikmaken van verschillende typen opvang in de provincie Fryslân. We gaan in op het gebruik van de verschillende opvangvoorzieningen. Deze verdelen we onder in: kortdurend verblijf en crisisopvang, langdurend verblijf en begeleid wonen.

In tabel 3.2 geven we het gebruik van de verschillende maatschappelijke opvangvoorzieningen weer in absolute aantallen. Het gaat om dak- en thuislozen die voor een paar nachten gebruikmaken van een opvangvoorziening, maar ook om dak- en thuislozen die gedurende een langere tijd tot zelfs wel een heel jaar aaneengesloten in een opvangvoorziening verblijven.

Tabel 3.2 Aantal personen in opvangvoorzieningen in de provincie Fryslân, in de periode 2006-2008

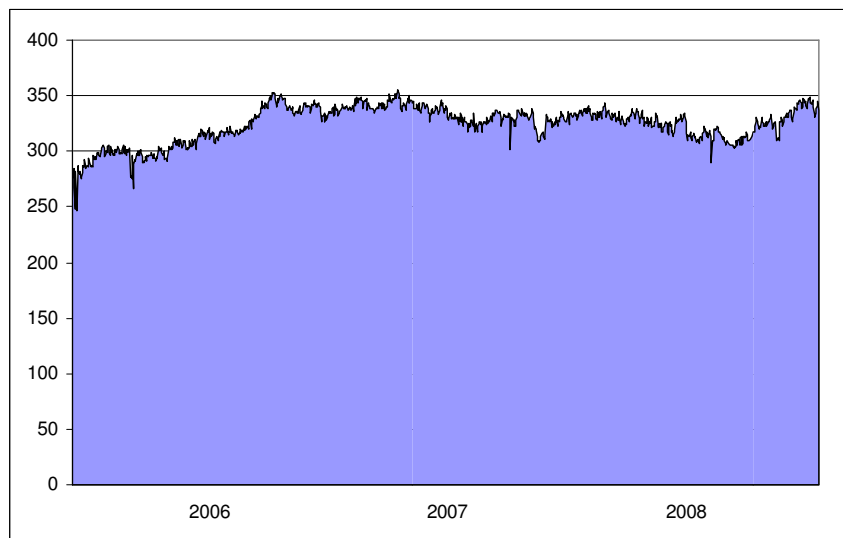
Type opvangvoorziening	2006	2007	2008
<b>Kortdurende &amp; crisisopvang:</b>			
Nachtopvang gebouw De Terp	257	275	294
Crisisopvang Blijenhof	189	183	248
Crisisopvang Leeuwarden	80	103	102
Crisisopvang Sneek	10	12	25
Huis voor Jongeren	40	56	48
Tweede Fase Huizen	46	35	32
<b>Langdurende opvang:</b>			
Algemene Opvang	157	194	154
De Zorgopvang	41	60	63
Sociaal pension De Bel	13	11	14
Sociaal pension Noach	24	29	22
Sociaal pension Sneek	5	31	35
Sociaal pension Willemstate	23	19	20
<b>Begeleid wonen:</b>			
Trainingsappartementen Burgum	0	11	41
Woonvoorziening Bonifatiusplein	18	17	16

Uit tabel 3.2 blijkt dat de eerder geconstateerde toename van het aantal feitelijk daklozen voornamelijk het gevolg lijkt te zijn van een toenemend gebruik van de crisisopvang Blijenhof. In 2006 en 2007 maakten nog bijna 190 personen gebruik van deze opvang in Burgum, terwijl in 2008 het aantal gebruikers is opgelopen naar 248 personen. Ook de nachtopvang wordt door meer personen bezocht in 2008 (294 personen) dan in 2006 (257 personen). Bij de voorzieningen voor langdurende opvang zien we een eenmalige toename in 2007 van het aantal gebruikers van de Algemene Opvang (tot 194 personen), terwijl het aantal gebruikers in 2008 nagenoeg even hoog is als in 2006 (154 respectievelijk 157 personen). Daarnaast komt uit tabel 3.2 met name een toenemend aantal gebruikers naar voren van de Zorgopvang in Leeuwarden en Sociaal Pension Sneek.

### 3.1.3 Gebruik van de maatschappelijk opvang per dag

Figuur 3.1 geeft per etmaal het aantal feitelijk en residentieel daklozen weer dat gebruikmaakt van een voorziening voor nachtopvang. Het gaat daarbij om overnachtingen in voorzieningen voor kortdurende opvang, crisisopvang en langdurende opvang.

Figuur 3.1 Aantal overnachtingen door feitelijk en residentieel daklozen per etmaal in de periode 2006-2008



Uit figuur 3.1 komt naar voren dat in de jaren 2006-2007 het aantal daklozen per etmaal oploopt, terwijl in 2008 het aantal daklozen per etmaal lijkt af te nemen. Deze trends blijken ook uit het gemiddeld aantal personen dat per nacht gebruikmaakt van een voorziening voor nachtopvang. We hebben het gemiddeld aantal daklozen per nacht voor elk jaar berekend in de periode 2006-2008. In 2006 maken gemiddeld 316 daklozen gebruik van een opvangvoorziening. In 2007 is het gemiddeld aantal daklozen opgelopen naar 334 personen per nacht. De afname van het aantal daklozen in 2008 die hier zichtbaar is, blijkt ook uit het gemiddeld aantal daklozen dat overnacht in het laatste jaar: in 2008 maken gemiddeld 302 personen per nacht gebruik van een voorziening.

### 3.1.4 Verblijfsduur

Diverse indicatoren kunnen inzicht geven in de verblijfsduur van feitelijk daklozen in de maatschappelijke nachtopvang. We laten hierbij het gebruik van de voorzieningen voor langdurende opvang buiten beschouwing, vanwege het (semi-)permanente gebruik van deze voorzieningen. We richten ons tot het beschrijven van de verblijfsduur van feitelijk daklozen in de nachtopvang en de voorzieningen voor crisisopvang. We hebben eerst de periode van dakloosheid vastgesteld. Een periode van dakloosheid begint op de eerste dag waarop iemand overnacht in de nachtopvang. De periode wordt afgesloten als iemand een half jaar geen gebruik maakt van de nachtopvang. De dag waarop men de laatste keer overnacht vormt de einddatum. Een periode van dakloosheid kan worden onderbroken door dagen waarop de nachtopvang niet wordt gebruikt, tot een maximum van een half jaar. De verblijfsduur bestaat uit het aantal dagen tussen de eerste en laatste nacht. Tabel 3.3 geeft de verblijfsduur weer van de feitelijk daklozen.

Tabel 3.3 Verblijfsduur van feitelijk daklozen in voorzieningen voor nachtopvang en crisisopvang, in de jaren 2006 en 2007<sup>1</sup>

Verblijfsduur	2006	2007
<b>Verblijfsduur gebruikers <i>nachtopvang</i></b>		
1-14 dagen	50%	48%
15 dagen tot en met 3 maanden	29%	31%
4 tot en met 6 maanden	10%	12%
7 tot 12 maanden	8%	8%
langer dan 1 jaar	3%	1%
<b>Verblijfsduur gebruikers <i>crisisopvang</i></b>		
1-14 dagen	16%	21%
15 dagen tot en met 3 maanden	31%	33%
4 tot en met 6 maanden	21%	33%
7 tot 12 maanden	21%	11%
langer dan 1 jaar	11%	2%
<b>Totale groep <i>feitelijk daklozen</i></b>		
1-14 dagen	32%	34%
15 dagen tot en met 3 maanden	30%	32%
4 tot en met 6 maanden	16%	23%
7 tot 12 maanden	15%	10%
langer dan 1 jaar	7%	2%

<sup>1</sup> De datum van de eerste overnachting bepaalt of de periode van dakloosheid begint in 2006 of 2007. In 2006 en 2007 hebben we van 220 respectievelijk 468 personen een periode van dakloosheid kunnen vaststellen (met een eerste overnachting na 1 juli 2006, en een laatste overnachting voor 1 juli 2008).



In tabel 3.3 is het aantal feitelijk daklozen weergegeven per jaar, naar verblijfsduur. Over 2006 en 2007 beschikken we over voldoende gegevens om over verblijfsduur te kunnen rapporteren. De verblijfsduur hebben we berekend over de periodes van dakloosheid die beginnen na 1 juli 2006 en eindigen voor 1 juli 2008. De reden voor deze inperking is dat we een juiste start- en einddatum kunnen bepalen als iemand tenminste een half jaar geen gebruik heeft gemaakt van een nachtopvang.

Uit tabel 3.3 blijkt dat de verblijfsduur van de nachtopvang over het geheel genomen korter is dan de verblijfsduur in voorzieningen voor crisisopvang. Ongeveer de helft van de feitelijk daklozen verblijft maximaal 14 dagen in de nachtopvang en een derde niet langer dan drie maanden. Ongeveer twintig procent van de feitelijk daklozen verblijft tot 14 dagen in een crisisopvang en een derde niet langer dan drie maanden.

We zijn nagegaan hoeveel feitelijk daklozen niet meer dan één nacht slapen in de nachtopvang. In 2006 slaapt bijna een derde (32%) en in 2006 bijna een kwart (24%) van alle feitelijk daklozen één nacht in de nachtopvang.

Ongeveer een derde van de totale groep feitelijk daklozen in 2006-2007 is maximaal 14 dagen dakloos. De groep feitelijk daklozen die twee weken tot en met drie maanden dakloos is, is even groot. De overige feitelijk daklozen hebben we een verblijfsduur van meer dan 6 maanden.

### **3.1.5 Achtergrondkenmerken**

In tabel 3.4 geven we weer hoe de groep gebruikers van verschillende voorzieningen in 2008 is samengesteld. Van de feitelijk en residentieel daklozen presenteren we de etnische achtergrond, de verhouding tussen mannen en vrouwen en de leeftijdverdeling.

Voor de vaststelling van de etniciteit zijn we aangewezen op de GBA van de gemeente waarin de desbetreffende persoon staat ingeschreven. Zoals we eerder beschreven, heeft de gemeenten Leeuwarden voor deze monitor gegevens uit de GBA beschikbaar gesteld. Gebleken is dat niet elke dak- of thuisloze aan gegevens in de GBA kon worden gekoppeld.

Dat betekent dat van deze personen, voor zover zij in 2008 gebruik hebben gemaakt van de maatschappelijke opvang, geen GBA-gegevens konden worden teruggevonden.

Tabel 3.4 laat zien dat we van de totale groep feitelijk en residentieel daklozen van 47 procent de etniciteit konden bepalen. Geslacht en leeftijd daarentegen zijn van de meeste mensen wel bekend. De groep residentieel daklozen bestaat voornamelijk uit mannen (79%).

Ongeveer vijftien procent van de gebruikers van de kortdurende en/of crisisopvang is jonger dan 18 jaar. In de volgende subparagraaf 3.1.6 gaan we dieper in op de jongeren in de maatschappelijke nachtopvang.

Tabel 3.4 Achtergrondkenmerken van feitelijk en residentieel daklozen in de provincie Fryslân, in 2008

Kenmerken	Feitelijk daklozen		Residentieel daklozen	
Nederlands	174	26%	187	63%
Afrikaans	19	3%	5	2%
Antilliaans/Arubaans	11	2%	2	1%
Aziatisch	3	0%	3	1%
Indonesisch/Moluks	5	1%	4	1%
Marokkaans	7	1%	5	2%
Noord-Mediterraans	0	0%	2	1%
Oost-Europees	2	0%	0	0%
Overig westers	8	1%	10	3%
Surinaams	2	0%	4	1%
Turks	4	1%	0	0%
Zuid-Mediterraans	1	0%	1	0%
Onbekend	445	65%	73	25%
Man	433	64%	257	87%
Vrouw	247	36%	39	13%
Onbekend	1	0%	0	0%
Jonger dan 18 jaar	99	15%	7	2%
18 t/m 24	129	19%	42	14%
25 t/m 34	134	20%	76	26%
35 t/m 44	146	21%	74	25%
45 t/m 54	117	17%	95	32%
55 en ouder	47	7%	2	1%
Onbekend	9	1%	0	0%

Noot: De leeftijd van de persoon is berekend op 31 december van het jaar waarin een eerste overnachting heeft plaatsgevonden

### 3.1.6 Jongeren in de maatschappelijke nachtopvang

In tabel 3.5 zien we het aantal jongeren tot en met 24 jaar die in de periode van 2006-2008 gebruik hebben gemaakt van een voorziening voor nachtopvang. Daarbij is het aantal jongeren uitgesplitst in de leeftijdsgroepen 0 tot en met 17 jaar en 18 tot en met 24 jaar. Tot de groep 0-17 jarigen behoren ook kinderen die samen met een of beide ouders gebruik hebben gemaakt van een opvangvoorziening.

Uit tabel 3.5 blijkt dat jongeren tot en met 17 jaar voornamelijk verblijven in de Crisisopvang Blijenhof, de Crisisopvang Leeuwarden en de Tweede Fase Huizen. Daarnaast biedt uiteraard ook het Huis voor de Jongeren opvang aan jongeren. De voorzieningen voor langdurende opvang bieden in zeer beperkte mate onderdak aan jongeren.

Jongeren kunnen in een jaar gebruik maken van verschillende voorzieningen. Daarom hebben we geteld hoeveel unieke personen in een jaar gebruik overnachten in een voorziening (nb. dubbeltellingen zijn hierbij uitgesloten). Het aantal jongeren tot en met 17 jaar loopt op van 79 in 2006 tot 109 jongeren in 2008. Ook het aantal jongeren van 18 tot en met 24 jaar neemt toe van 108 in 2006 naar 133 jongeren in 2008.

Tabel 3.5 Aantal jongeren tot en met 24 jaar dat gebruik heeft gemaakt van opvangvoorzieningen in de provincie Fryslân, in de periode 2006-2008

Opvangvoorzieningen	2006		2007		2008	
	0-17 jaar	18-22 jaar	0-17 jaar	18-22 jaar	0-17 jaar	18-22 jaar
<b>Kortdurende &amp; crisisopvang:</b>						
Nachtopvang gebouw De Terp	4	29	4	32	1	34
Crisisopvang Blijenhof	51	35	35	39	57	46
Crisisopvang Leeuwarden	20	11	30	10	23	19
Crisisopvang Sneek	3	1	3	1	10	3
Huis voor Jongeren	0	37	3	51	2	46
Tweede Fase Huizen	7	4	15	0	16	1
<b>Langdurende opvang:</b>						
Algemene Opvang	0	6	0	13	0	5
De Zorgopvang	0	0	0	0	0	0
Sociaal pension De Bel	0	0	0	0	0	0
Sociaal pension Noach	1	0	0	0	0	1
Sociaal pension Sneek	0	0	0	0	0	1
Sociaal pension Willemsstate	0	0	0	0	0	0
<b>Totaal aantal unieke personen</b>	<b>79</b>	<b>108</b>	<b>80</b>	<b>123</b>	<b>109</b>	<b>133</b>

Noot: De leeftijd van de persoon is berekend op 31 december van het jaar waarin een eerste overnachting heeft plaatsgevonden

### 3.1.7 Inkomstenbron

Alleen als iemand in de gemeente staat ingeschreven, kan hij of zij een uitkering aanvragen. We hebben gegevens ontvangen van de dienst Sociale Zaken van de gemeente Leeuwarden. Het gaat om gegevens over alle uitkeringsgerechtigden in de periode 2006-2008, zodat we kunnen nagaan hoeveel dak- en thuislozen zijn aangewezen op een uitkering.

In de periode 2006-2008 krijgt zestien procent van de feitelijk daklozen en ruime een derde (35%) van de residentieel daklozen een uitkering als ze een beroep doen op een voorziening voor nachtopvang. Aan negen procent van de feitelijk daklozen wordt binnen een jaar na de eerste overnachting een uitkering toegekend. Negentien procent van de residentieel daklozen ontvangt binnen een jaar na de eerste overnachting voor het eerst een uitkering.

### 3.2 De in- en uitstroom nader bekeken

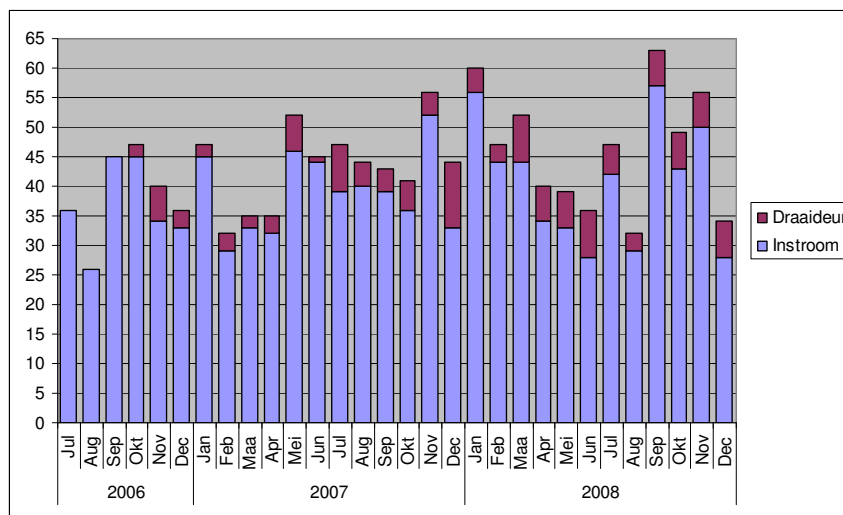
In deze paragraaf gaan we in op de in- en uitstroom gedurende de jaren 2006 tot en met 2008 in de voorzieningen voor maatschappelijke opvang in de provincie Fryslân.

#### Nieuwe instroom versus 'draaideurinstroom'

Sommige personen stromen meerdere keren in. Van elke persoon kunnen we de datum van de eerste overnachting bepalen, voor zover deze overnachting plaatsvindt in de periode 2006-2008. Deze eerste overnachting tellen we als nieuwe instroom. Om de 'draaideurinstroom' te kunnen bepalen, hanteren we een criterium van een halfjaar. De instroom van een persoon die opnieuw gebruikmaakt van een voorziening voor nachtopvang na een onderbreking van tenminste een half jaar, tellen we dan als draaideurinstroom. Dit betekent dat we nieuwe instroom niet adequaat kunnen vaststellen in de eerste zes maanden van 2006, omdat we daarvoor gegevens nodig hebben over overnachtingen in 2005 (we hebben gegevens vanaf januari 2006).

De nieuwe instroom en de draaideurinstroom worden weergegeven in figuur 3.2. Van de instroom in de afgebeelde periode, bestaat 89 procent uit nieuwe instroom.

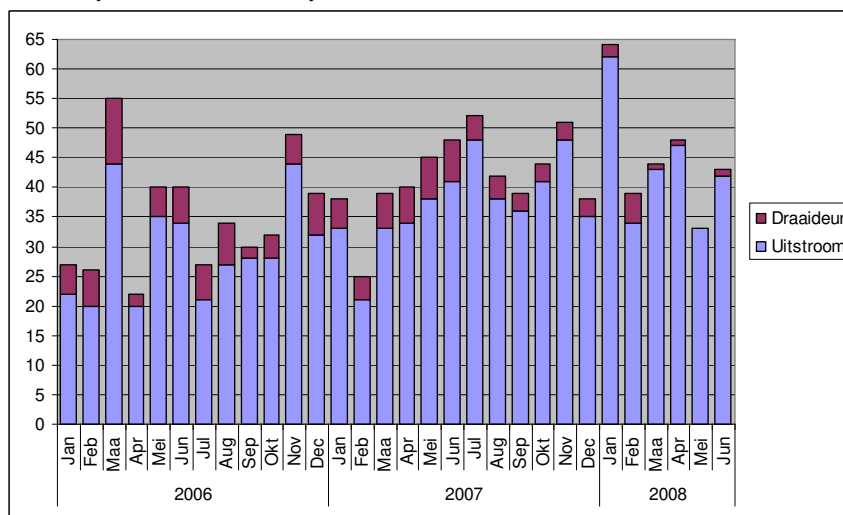
Figuur 3.2 Nieuwe instroom en 'draaideurinstroom' van daklozen in de periode juli 2006 tot en met december 2008



### Permanente uitstroom versus 'draaideuruitstroom'

Bij uitstroom uit de maatschappelijke opvang maken we onderscheid tussen permanente uitstroom en 'draaideuruitstroom'. Van permanente uitstroom is sprake als we een persoon na uitstroom niet meer gebruik zien maken van de opvang (tot zover de monitor loopt). We stellen uitstroom vast als tenminste een half jaar geen overnachting plaatsvindt (daarom laten we de laatste zes maanden van 2008 buiten beschouwing).

Figuur 3.3 Permanente uitstroom en 'draaideuruitstroom' van daklozen in de periode januari 2006 tot en met juni 2008



Figuur 3.3 geeft de uitstroom grafisch weer. Van alle uitstroom in de figuur bestaat 88 procent uit permanente uitstroom. In twaalf procent van de gevallen is draaideuruitstroom vastgesteld. Dat wil zeggen dat deze personen tenminste een half jaar geen gebruik hebben gemaakt van een voorziening voor nachtopvang.

Als we de totale in- en uitstroom in de periode 2006-2008 in beschouwing nemen, dan lijkt de nieuwe instroom (1737 personen) nagenoeg even groot te zijn als de permanente uitstroom (1736 personen).

### Doorstroom

In tabel 3.6 beschrijven we de doorstroom van dak- en thuislozen tussen de voorzieningen voor kortdurende nachtopvang, crisisopvang, langdurende opvang en begeleid wonen (zie voor de groepering van de afzonderlijke voorzieningen tabel 1.1 in hoofdstuk 1). Tabel 3.5 geeft het aantal personen weer dat gebruik maakt van een groep opvangvoorzieningen op twee opeenvolgende momenten. Verticaal staan de instellingen waar mensen vandaan komen en horizontaal waar ze naartoe zijn gegaan.

Tabel 3.6 Stromingen door de voorzieningen 2006-2008

Naar → Van ↓	Nachtopvang	Crisisopvang	Langdurende opvang	Begeleid wonen
Nachtopvang	<b>646</b>	47	141	3
Crisisopvang	48	<b>913</b>	19	38
Langdurende opvang	44	14	<b>449</b>	2
Begeleid wonen	2	2	0	<b>66</b>

Uit tabel 3.5 blijkt dat in de periode 2006-2008 in totaal 646 personen zijn ingestroomd in de nachtopvang. Na een verblijf in de nachtopvang, stromen 47 personen (7%) door naar een crisisopvang, 141 personen (22%) naar instellingen voor langdurende opvang. Drie daklozen stromen na een verblijf in de nachtopvang door naar begeleid wonen.

Het verblijf in de maatschappelijke nachtopvang kan ook starten in een crisisopvang. Uit tabel 3.5 komt naar voren dat na een verblijf in de crisisopvang, vijf procent van de gebruikers van de crisisopvang een overstap maakt naar de nachtopvang en vier procent naar een voorziening voor langdurende opvang.

Een verblijf in een voorziening voor langdurende opvang wordt voornamelijk gevolgd door een overnachting in de nachtopvang: tien procent van de gebruikers stroomt door naar de kortdurende nachtopvang. Van een instelling voor begeleid wonen vindt in geringe mate doorstroom naar voorzieningen voor maatschappelijke nachtopvang plaats.

### 3.3 Hulpverlening voor en na eerste nacht opvang

Dak- en thuislozen blijken doorgaans problemen te hebben op meerdere levensgebieden. Vaak zijn er geldproblemen, verslavingsproblemen of andere psychische problemen. In deze paragraaf gaan we aan de hand van registratiegegevens van VNN na in hoeverre de dak- en thuislozen in de provincie Fryslân hulpverleningscontacten met VNN hebben gehad.

Aan de hand van het eerste gebruik van een maatschappelijke nachtopvang hebben we bepaald of iemand instroomt als feitelijk of residentieel dakloos. Personen die een eerste nacht hebben geslapen in een kortdurende of crisisopvang, beschouwen we als feitelijk daklozen (1197 personen in de periode 2006-2008), terwijl iemand na een eerste overnachting in een langdurende opvangvoorziening wordt beschouwd als residentieel dakloos (325 personen in de periode 2006-2008).

Van de totale groep feitelijk en residentieel daklozen in de periode 2006-2008 zien we dat 21 procent met hulpverlening door VNN begint vóór de dakloosheid, en dat acht procent ermee begint na de eerste overnachting in een opvangvoorziening.

Bijna een kwart (22%) van de feitelijk daklozen heeft contact met VNN. Uit de analyses blijkt dat zestien procent van de feitelijk daklozen, voorafgaand aan hun eerste overnachting, een eerste hulpverleningscontact hebben gehad. Zes procent start na de eerste overnachting met een vorm van hulpverlening. In aanvullende analyses hebben we bekeken hoeveel feitelijk daklozen *binnen één jaar* voor en na de eerste overnachting starten met een vorm van hulpverlening. Uit deze analyses blijkt dat zes procent van de feitelijk daklozen binnen één jaar voor eerste overnachting met VNN een eerste keer contact heeft. Binnen één jaar na de eerste overnachting begint vijf procent van de feitelijk daklozen met een hulpverleningscontact met VNN. Van ruim driekwart van de feitelijk daklozen kan geen hulpverlening door VNN worden vastgesteld.

Van residentieel daklozen blijken meer hulpverleningscontacten te kunnen worden vastgesteld dan van feitelijk daklozen: ruim de helft (52%) heeft contact met VNN. Voor hun eerste overnachting ontvangt 40 procent al een vorm van hulpverlening door VNN, terwijl na de eerste nacht van dakloosheid twaalf procent van de residentieel daklozen begint met hulpverlening door VNN. Uit aanvullende analyses blijkt dat negen procent van de residentieel daklozen *binnen één jaar* voor de eerste overnachting begint met een vorm van hulpverlening. Tot maximaal één jaar na de eerste overnachting begint zeven procent met een vorm van hulpverlening door VNN.

### **3.4 Ambulante woonbegeleiding**

Uit onderzoek naar de levensloop van dak- en thuislozen blijkt dat, als men na een verblijf in een maatschappelijke opvangvoorziening in de samenleving is teruggekeerd, in veel gevallen betrekkelijk snel terugval optreedt. Door het ontbreken van basale woonvaardigheden en het onvermogen om duurzame relaties aan te gaan en te onderhouden, blijken mensen na uitstroom uit een opvangvoorziening grote moeite te hebben met zelfstandig wonen. Ambulante woonbegeleiding biedt een vorm van begeleiding die erop is gericht terugval en huisuitzetting te voorkomen. De mogelijkheden van ambulante woonbegeleiding voor de doelgroep in de provincie Fryslân zijn begeleiding vanuit het Leger des Heils ("10" voor Toekomst en Grijs Genoegen), Limor, VNN en Zienn.

Omdat ambulante woonbegeleiding ook is bedoeld om huisuitzetting te voorkomen, hoeven niet alleen voormalige daklozen gebruik te maken van deze woonvorm. Tabel 3.7 geeft het gebruik van de ambulante woonbegeleiding weer.



Tabel 3.7 Aantal unieke gebruikers van ambulante woonbegeleiding per jaar, in de provincie Fryslân, in de periode 2006-2008

Voorzieningen	2006	2007	2008
"10" voor Toekomst, Leger des Heils	50	53	61
Ambulante woonbegeleiding, VNN	134	130	212
Grijs Genoegen, Leger des Heils	32	32	37
Thuisbegeleiding, Limor	166	173	154
Woonondersteuning, Zienn	503	626	628
Totaal aantal unieke personen *	875	1004	1081

\* Enkele personen gebruiken meerdere vormen van ambulante woonbegeleiding, waardoor het totale aantal unieke gebruikers lager is dan de som van het aantal gebruikers van de afzonderlijke instellingen

Zoals uit tabel 3.7 blijkt, hebben in 2008 in totaal 1081 personen kortere of langere tijd (in veel gevallen al voor 2008) gebruikgemaakt van ambulante woonbegeleiding. Van alle gebruikers van ambulante woonbegeleiding zijn 349 personen in 2008 gestart met deze vorm van woonbegeleiding. Deze groep van 349 personen hebben we nader onderzocht.

Van de 349 personen die in 2008 zijn gestart met ambulante woonbegeleiding, hebben 79 personen (23%) in de voorgaande jaren gebruikgemaakt van maatschappelijke nachtopvang (zie tabel 3.8). Vanuit instellingen voor begeleid wonen stroomt in 2008 niemand door naar ambulante woonbegeleiding.

Het grootste aandeel personen dat vanuit de maatschappelijke nachtopvang doorstroomt naar de ambulante woonbegeleiding, is afkomstig uit de kortdurende opvang (54 personen). Het merendeel van de daklozen krijgt na een verblijf in de maatschappelijke nachtopvang de ambulante woonbegeleiding van Zienn.

Tabel 3.8 Gebruik van maatschappelijke nachtopvang door personen die in 2008 zijn gestart met ambulante woonbegeleiding

Voorzieningen	Kortdurende & crisisopvang	Langdurende opvang
"10" voor Toekomst, Leger des Heils	1	0
Ambulante woonbegeleiding, VNN	9	7
Grijs Genoegen, Leger des Heils	0	0
Thuisbegeleiding, Limor	10	2
Woonondersteuning, Zienn	34	16
Totaal	54	25



## 4. Postadressen, dagopvang en activering

Met het oog op preventiemogelijkheden is het interessant om zicht te krijgen op het gebruik van postadressen en dagopvangvoorzieningen. Daarnaast besteden we aandacht aan projecten voor werkgerelateerde activering en dagbesteding van Skrep en VNN.

### 4.1 Aantal postadressen

De feitelijk daklozen die in de nachtopvang of crisisopvang slapen, maar ook zij die tijdelijk onderdak hebben gevonden bij vrienden en familie, hebben geen vast adres. De gemeente Leeuwarden administreert welke personen zich hebben ingeschreven voor een postadres op de volgende drie locaties: de beide dagopvangvoorzieningen (De Tuinen en Zuidergrachtswal) en het Stadskantoor van Leeuwarden. In 2008 beschikken 232 personen over een postadres. Het gaat daarbij om 204 mannen en 28 vrouwen. Achtentwintig personen (12%) zijn tussen de 18 en 24 jaar oud. Elf personen (5%) zijn 55 jaar of ouder. De leeftijd van de overige personen die over een postadres beschikken, ligt tussen de 25 en 54 jaar. Van 81 personen (35%) kunnen we geen etnische achtergrond bepalen aan de hand van gegevens uit de GBA van Leeuwarden. Eenennegentig (39%) behoren tot de autochtone bevolking. De overige zestig personen behoren tot de allochtone bevolking, waarvan eenenveertig personen (18%) afkomstig uit een niet-westers land en negentien personen (8%) uit een westers land.

### 4.2 Gebruik dagopvangvoorzieningen

In Leeuwarden zijn twee dagopvangvoorzieningen aanwezig: dagopvang De Tuinen van het Leger des Heils (voornamelijk voor alcoholverslaafden) en de dagopvang aan de Zuidergrachtswal van Zienn (een opvangvoorziening voor dak- en thuislozen die aan harddrugs zijn verslaafd zijn). Vooralsnog zijn alleen gegevens van gebruikers van dagopvang De Tuinen beschikbaar. De beschikbare gegevens over het bezoek aan De Tuinen zijn beperkt tot gegevens over de eerste dag dat iemand gebruikmaakt van de voorziening. Er wordt niet geregistreerd op welke dagen iemand de inloopvoorziening bezoekt, zodat niet over het aantal gebruikers per dag kan worden gerapporteerd.

In 2008 hebben in totaal 498 personen gebruikgemaakt van de dagopvang (zie tabel 4.1). Het aantal gebruikers in de periode 2006-2008 schommelt aanzienlijk. In het jaar 2006 werd de dagopvang door 475 personen gebruikt, terwijl in 2007 het aantal gebruikers met 592 personen duidelijk hoger is dan in beide andere jaren.

Tabel 4.1 Aantal unieke gebruikers van de dagopvang De Tuinen, in de periode 2006-2008

Aantal unieke personen	2006	2007	2008
Dagopvang De Tuinen	475	592	498

De gebruikers van dagopvang De Tuinen in 2008 hebben we nader bekeken. Het gaat voornamelijk om mannen (87%), in de leeftijd van 25 tot en met 54 jaar (74%). Twaalf procent van de gebruikers is 18 tot en met 24 jaar oud, terwijl dertien procent 55 jaar of ouder is. Van veertig procent is geen etnische achtergrond te bepalen. Eenenvertig procent van de gebruikers is afkomstig uit de autochtone bevolking. Van negentien procent kan worden vastgesteld dat ze afkomstig zijn uit de autochtone bevolking. Veertien procent van de gebruikers is afkomstig uit een niet-westers land en zeven procent uit een westers land.

### 4.3 Activering en werkprojecten

VNN biedt individuele arbeidstoeleiding die erop is gericht dat cliënten weer deel kunnen uitmaken van de reguliere arbeidsmarkt. Cliënten met langdurige werkloosheid- en verslavingsproblematiek of zonder zinvolle daginvulling kunnen deelnemen aan een groepsmatig werkproject. Het doel van het project is maatschappelijke- en sociale activering. In 2007 nemen aan arbeidstoeleiding van VNN 59 personen deel, terwijl in 2008 het aantal deelnemers naar 168 stijgt.

Skrep biedt in Leeuwarden dak- en thuislozen en verslaafden een zinvolle dagbesteding door laagdrempelige activiteiten. Skrep voert deze dagbestedingactiviteiten uit voor de bezoekers van de twee dagopvanglocaties in Leeuwarden. Het aantal deelnemers aan Skrep in 2008 bedraagt 39 personen.

#### 4.4 Gebruik postadres, dagopvang en activering door daklozen

We zijn nagegaan hoeveel feitelijk en residentieel daklozen voor en na hun eerste overnachting een postadres hebben gekregen. Daarnaast hebben we ook gekeken hoeveel daklozen voor of na hun eerste overnachting zijn begonnen met het bezoeken van een dagopvang. Tenslotte beschrijven we ook de deelname aan een werk- of dagbestedingsproject bij VNN of Skrep. We beperken ons tot de feitelijk en residentieel daklozen die in de periode 2006-2008 een eerste keer hebben overnacht in een opvangvoorziening (1197 respectievelijk 325 personen).

Uit tabel 4.2 blijkt dat vier procent van de totale groep feitelijk en residentieel daklozen een postadres in gebruik neemt voor het eerste gebruik van de nachtopvang, terwijl negen procent een postadres krijgt na de eerste overnachting. Voor de eerste overnachting bezoekt zeven procent van de daklozen al een dagopvang; na het eerste gebruik van de nachtopvang start zestien procent van de daklozen met het bezoek van de dagopvang. Drie procent van de daklozen neemt deel aan een activerings- en dagbestedingsprogramma bij VNN of Skrep, nadat men dakloos is geworden.

Tabel 4.2 Percentage eerste gebruik postadres, dagopvang en dagbesteding voor en na de eerste overnachting door feitelijk en residentieel daklozen, in de periode 2006-2008

	Start voor eerste nacht verblijf	Start na eerste nacht verblijf	Geen
<b>Feitelijk daklozen</b>			
Postadres	4%	7%	89%
Dagopvang	5%	13%	82%
Activering	0%	2%	98%
<b>Residentieel daklozen</b>			
Postadres	11%	18%	71%
Dagopvang	13%	26%	61%
Activering	0%	5%	95%
<b>Totaal</b>			
Postadres	6%	9%	85%
Dagopvang	7%	16%	77%
Activering	0%	3%	97%



## Samenvatting en conclusies

De dak- en thuislozenmonitor Fryslân heeft als doel het marginaliseringsproces van de doelgroep in beeld te brengen. De monitor richt de aandacht op de omvang en de samenstelling van de populatie dak- en thuislozen enerzijds, en op preventie van en nazorg bij dak- en thuisloosheid anderzijds. De monitor maakt het mogelijk om de populatie dak- en thuislozen langdurig te volgen en om trendverschuivingen te signaleren.

Dit tweede rapport over de Dak- en thuislozenmonitor Fryslân biedt inzicht in de populatie dak- en thuislozen in de provincie Fryslân. Uit de gegevens blijkt dat in de periode van 2006-2008 een toename plaatsvindt van het aantal dak- en thuislozen. In 2006 hebben we 765 feitelijk en residentieel daklozen geteld. Het aantal feitelijk en residentieel daklozen in de provincie Fryslân bedraagt in 2007 in totaal 864 en in 2008 in totaal 908 personen.

Hierbij moet worden opgemerkt dat het aantal personen is geteld dat in een jaar tenminste één nacht in een maatschappelijke opvangvoorziening heeft overnacht. Dat betekent dat het kan gaan om personen die in een jaar slechts enkele nachten in een opvangvoorziening hebben overnacht, maar ook personen die gedurende het hele jaar overnachten in een opvang. Het is daarom ook interessant om te kijken hoeveel personen op een doorsnee dag gebruik maken van de opvang. Per nacht tellen we in 2008 gemiddeld 302 feitelijk en residentieel daklozen. De in- en uitstroom van daklozen is jaarlijks nagenoeg even groot.

Wanneer we de groepen feitelijk en residentieel daklozen nader bekijken, dat tellen we in 2008 in totaal 681 feitelijk daklozen. Dit zijn personen die niet beschikken over een eigen woonruimte en voor een slaapplek onder meer aangewezen zijn op passantenverblijven van de maatschappelijke opvang. De groep residentieel daklozen bestaat in 2008 uit in totaal 296 personen. Tot deze groep worden gerekend de personen die als bewoner staan ingeschreven bij instellingen voor maatschappelijke opvang die zich richten op semi-permanente bewoning door daklozen. Daarnaast hebben in 2008 in totaal 133 jongeren tot en met 24 jaar gebruik gemaakt van een voorziening voor nachtopvang.

Het totale aantal huisuitzettingen in de provincie Fryslân is in 2007 en 2008 nagenoeg even groot: 275 huisuitzettingen in 2007 en 276 in 2008. Huurachterstand is in het merendeel van de gevallen (84%) de reden voor huisuitzetting. Van alle personen die in 2006 en 2007 uit huis zijn gezet, maakt zeven procent binnen een jaar na uitzetting gebruik van een maatschappelijke opvangvoorziening. In de periode 2006-2008 ontvangt acht procent van de huishoudens op het moment van huisuitzetting hulpverlening van VNN; daarnaast start drie procent na huisuitzetting met een vorm van hulpverlening van VNN.

Van de totale groep feitelijk en residentieel daklozen start 21% met hulpverlening door VNN vóór de dakloosheid, terwijl acht procent daarmee begint na de eerste overnachting in een opvangvoorziening. Residentieel daklozen blijken meer contact te hebben met VNN dan feitelijk daklozen: ruim de helft van de residentieel daklozen (52%) heeft contact met VNN, terwijl van de feitelijk daklozen bijna een kwart (22%) contact heeft met VNN.

Doorstroom van de maatschappelijke nachtopvang naar de ambulante woonbegeleiding, vindt voornamelijk plaats vanuit de kortdurende opvang (instellingen voor nachtopvang en crisisopvang).

Tenslotte blijkt dat in 2008 in totaal 232 personen beschikken over een postadres. Vier procent van de totale groep feitelijk en residentieel daklozen neemt al voor de eerste overnachting een postadres in gebruik. De dagopvang De Tuinen is in 2008 bezocht door in totaal 498 personen. Van alle daklozen brengt zeven procent voor de eerste overnachting een bezoek aan een dagopvang.



## Literatuurlijst

Beukeveld, M.T.G., & F.L. Oldersma (2008a). *Dak- en thuislozen in de regio Assen: Dak- en thuislozenmonitor 2006*. Groningen: Bureau Onderzoek/Zodiak, Grafisch Bedrijf.

Beukeveld, M.T.G., & F.L. Oldersma (2008b). *Dak- en thuislozen in Fryslân: Dak- en thuislozenmonitor 2006*. Groningen: Bureau Onderzoek/Zodiak, Grafisch Bedrijf.

Beukeveld, M.T.G., & F.L. Oldersma (2009a). *Dak- en thuisloos in Groningen: Dak- en thuislozenmonitor 2007*. Groningen: Bureau Onderzoek/Zodiak, Grafisch Bedrijf.

Beukeveld, M.T.G., & F.L. Oldersma (2009b). *Dak- en thuisloos in Groningen: Dak- en thuislozenmonitor 2008*. Groningen: Bureau Onderzoek/Zodiak, Grafisch Bedrijf.

Beukeveld, M.T.G., & J. Vosselman (2004). *Over leven zonder huis, Dak- en thuislozenmonitor 2003*. Groningen: Bureau Onderzoek/Zodiak, Grafisch Bedrijf.

Beukeveld, M.T.G., & J. Vosselman (2007). *Plek om te slapen, Dak- en thuislozenmonitor 2006*. Groningen: Bureau Onderzoek/Zodiak, Grafisch Bedrijf.

Doorn, L. van (2002). *Een tijd op straat. Een vervolgstudie naar (ex-) daklozen in Utrecht (1993-2000)*. Utrecht: NIZW.

*Kompas maatschappelijke opvang voor de regio Fryslân, met Leeuwarden als centrumgemeente, 2008 – 2012*. Gemeente Leeuwarden.

*Onder Dak: Regionaal Kompas Groningen, 2008-2012, centrumgemeente Groningen*. Gemeente Groningen.

*Stedelijk Kompas 2008-2011 centrumgemeente Assen, Van de straat, zorg op maat! Programma ter bestrijding van (dreigende) dakloosheid en verslaving*. Gemeente Assen, afdeling Beleid en Projecten.

*Stedelijk Kompas centrumgemeente Emmen*. Gemeente Emmen.

Wolf, J. (2002). *Een kwestie van uitburgering*. Amsterdam: SPW.



## Bijlage 1: De voorzieningen

In deze bijlage geven we een beschrijving van de verschillende voorzieningen voor dak- en thuislozen in de provincie Fryslân. De voorzieningen verdelen we onder in de volgende categorieën:

- 1) Maatschappelijke nachtopvang: (a) kortdurend verblijf en crisisopvang; (b) langdurend verblijf; en (c) begeleid wonen;
- 2) Dagopvang en dagactiviteiten;
- 3) Activering en werkprojecten;
- 4) Postadressen;
- 5) Hulpverlening;
- 6) Ambulante woonbegeleiding.

### 1a. Maatschappelijke nachtopvang: Kortdurend verblijf en crisisopvang

*Nachtopvang (gebouw De Terp), Zienn*

De Nachtopvang in Leeuwarden biedt mensen die op straat leven, een slaapplek, een douche, een warme maaltijd en een lunchpakket. Men kan de kleren laten wassen en men kan het medicijn- en inkomensbeheer aan de Nachtopvang uitbesteden. Iedere twee weken is er een spreekuur van GGZ Friesland en de verslavingszorg. De Nachtopvang heeft plaats voor 35 mensen. Als het vriest, wordt het aantal bedden uitgebreid.

*Crisisopvang Blijenhof, Zienn*

Crisisopvang Blijenhof in Burgum biedt tijdelijk onderdak aan mensen die op straat (zijn) komen te staan of hun woonsituatie moesten verlaten. Blijenhof kan twintig volwassenen opvangen en heeft vijftien plaatsen voor gezinnen. De cliënten krijgen ondersteuning bij onder meer huishouden, financiën, sociale contacten en gezondheid. Iedereen krijgt een begeleidings- en een financieel plan dat erop is gericht mensen weer zelfstandig te laten functioneren. Indien nodig, volgt doorstroom naar een woon- of trainingsvoorziening. Ouders krijgen ondersteuning bij de opvoeding, maar blijven zelf verantwoordelijk voor hun kind. De opvang in de Blijenhof wordt gefinancierd met AWBZ- en MO-gelden (gemeentelijke doeluitkering). Daarnaast betalen cliënten een inkomensafhankelijke eigen bijdrage. Voor dat geld heeft men een onderkomen, alle maaltijden en begeleiding.

*Crisisopvang Leeuwarden en Sneek, Limor*

Crisisopvang van Limor in Leeuwarden en Sneek biedt een tijdelijk onderkomen aan mensen die door allerlei problemen niet langer thuis kunnen wonen of die door een noodsituatie geen onderdak hebben. De opvangcentra bieden een veilige en beschermende omgeving. Mensen kunnen eerst tot rust komen en daarna wordt samen met iedere cliënt bekeken wat er aan zijn of haar situatie veranderd moet en kan worden. De begeleiding is erop gericht de crisis op te lossen en mensen op weg te helpen naar een passende vervolgsituatie. De crisisopvang is er voor mannen en vrouwen, alleenstaand of met partner, al dan niet met kinderen, die door een crisis of noodsituatie niet thuis kunnen wonen. In Leeuwarden is de crisisopvang ook toegankelijk voor mensen die hun huisvesting zijn kwijtgeraakt en voor jongeren vanaf 16 jaar, waarbij Jeugd zorg wordt ingeschakeld. De duur van het verblijf in de crisisopvang verschilt per situatie. De algemene regel is: het verblijf is zo kort als mogelijk en zo lang als noodzakelijk. Aanvankelijk worden afspraken gemaakt voor een verblijf van twee weken, daarna wordt bekeken of het verblijf verlengd moet worden.

*Huis voor Jongeren, Zienn*

Het Huis voor Jongeren in Leeuwarden is een opvang- en trainingsvoorziening voor dak- en thuisloze jongeren die actief willen werken aan hun toekomst en terugkeer naar de maatschappij. De jongeren krijgen begeleiding bij de organisatie van een eigen huishouden, geldzaken, administratie, het opbouwen van een sociaal netwerk en naar passende dagbesteding (bijvoorbeeld werk of school). Elke bewoner heeft een eigen zit- en slaapkamer en deelt een douche en toilet met een medebewoner. Er is een gezamenlijke eetkamer en keuken aanwezig. Het Huis voor Jongeren biedt ook woonondersteuning aan jongeren die (weer) zelfstandig wonen.

In het Huis kunnen twintig jongeren tussen de 15 en 25 jaar oud zonder dak of thuis terecht. Zij moeten te maken met meervoudige problematiek en te indiceren zijn voor de AWBZ; actief willen werken aan hun toekomst en hun terugkeer naar de maatschappij of (weer) zelfstandig gaan wonen en daar ambulante ondersteuning bij nodig hebben. Het Huis biedt jongeren een gestoffeerde en gemeubileerde kamer, maaltijden, koffie en thee, en ondersteuning.

*Tweede Fase Huizen, Limor*

Tweede Fase Huizen zijn volledig ingerichte woningen, bedoeld voor mensen uit de crisisopvang, die niet meer in de instelling hoeven te verblijven en wachten op huisvesting. De huizen moeten voorkomen dat mensen onnodig lang in de crisisopvang verblijven. De capaciteit is zes woningen voor gemiddeld achttien personen.

**1b) Maatschappelijke (nacht-)opvang: langdurend verblijf***De Zorgopvang, Zienn en Zorggroep Noorderbreedte*

De Zorgopvang in Leeuwarden is een opvang- en woonvoorziening voor mensen zonder dak of thuis die verzorging en/of verpleging nodig hebben. Vaak gaat het om mensen die niet kunnen aarden in een regulier verzorgingshuis of verpleegtehuis. Iedere cliënt krijgt een zorg- en begeleidingsplan met aandacht voor onderwerpen als bijvoorbeeld gezondheid, hygiëne, financiën, eenzaamheid, verslaving en dagbesteding. De Zorgopvang heeft plaats voor vijftig mensen met een AWBZ-indicatie.

*Sociaal pension De Bel, Bonifatiusplein, Zienn*

De Bel is een woonvoorziening in Leeuwarden voor tien dak- en thuisloze mensen met psychiatrische problemen. De Bel biedt hun een veilige woonomgeving waarin rust en structuur voorop staan. Zij krijgen begeleiding bij het dagelijks leven (huishouden, geldzaken, post), bij het opbouwen van een sociaal netwerk en bij een passende en relevante dagbesteding. Iedereen krijgt een begeleidingsplan. De Bel is een gezamenlijke voorziening van Zienn en LIMOR; Zienn begeleidt 10 van de 24 cliënten.

*Sociaal pension Noach, Leger des Heils*

Sociaal pension Noach in Engwierum is bedoeld voor mensen die voor langere tijd niet zelfstandig kunnen wonen. Er is vooral aandacht voor vaardigheden op het gebied van wonen, omgang met medebewoners, daginvulling en dagstructuur. Het aantal uren begeleiding is vastgesteld in het CIZ-besluit (AWBZ-indicatie). In samenwerking met de afdeling Sociale Zaken van de gemeente zoekt de begeleider samen met de cliënt naar een passende vorm van Sociale Activering. De cliënten ondernemen ook samen allerlei activiteiten, zoals koken. Deze activiteiten zijn altijd vrijwillig. Op verzoek kan de begeleiding hen hierbij helpen. De cliënten betalen een eigen bijdrage voor het wonen. De begeleiding wordt gefinancierd vanuit de AWBZ. Het sociaal pension biedt plaats aan maximaal twaalf personen.

*Sociaal pension Sneek, Zienn*

Sociaal Pension Sneek is een voorziening waar 24 mensen tijdelijk of blijvend wonen. Het gaat om mensen met problemen in de woon- en leefsituatie zoals (dreigende) dak- en thuisloosheid. Het pension biedt ook winternoodopvang. Op 18 december 2006 hebben de eerste bewoners hun intrek in het pension genomen.

*Sociaal pension Willemsstate, Zienn*

Willemsstate in Leeuwarden is een woonvoorziening voor dak- en thuisloze mensen met ernstige psychiatrische problemen en een harddrugsverslaving. In Willemsstate hebben zij een woonomgeving die rust, veiligheid en bescherming biedt. Zij krijgen begeleiding bij de organisatie van het huishouden, geldzaken, administratie, dagindeling en sociale vraagstukken. Iedereen krijgt een begeleidingsplan. Er is sprake van 24-uursbegeleiding/-toezicht. GGZ Friesland en VNN zijn nauw betrokken bij Willemsstate om cliënten de nodige en gewenste behandeling te bieden. Willemsstate biedt plaats aan zestien mensen. Iedereen heeft een eigen kamer met douche.

**1c) Maatschappelijke (nacht-)opvang: begeleid wonen***Woonvoorziening Bonifatiusplein, Limor*

Woonvoorzieningen van LIMOR zijn bedoeld voor mensen die moeite hebben om zelfstandig te wonen en die zich willen inspannen om te werken aan hun eigen ontwikkeling. Soms zijn dat aparte opvangcentra, soms zijn dat gewone woningen. Woonvoorzieningen kennen opklimmende graden van zelfstandigheid. In de ene voorziening zijn er veel gezamenlijke activiteiten (van ontbijt tot avondeten), in een andere voorziening doen bewoners in principe alles zelf (boodschappen doen, eten koken, wassen, enz.). In alle woonvormen is de begeleiding erop gericht mensen te laten toegroeien naar een zo groot mogelijke zelfstandigheid. De duur van het verblijf in een woonvoorziening is per persoon verschillend. De algemene regel is: het verblijf is zo kort als mogelijk en zo lang als noodzakelijk. Samen met de bewoner wordt nagegaan of hij/zij na verloop van tijd weer helemaal zelfstandig kan wonen. Als dat voor hen het beste is, kunnen mensen ook onbeperkt blijven wonen in een woonvorm. Woonvoorziening Bonifatiusplein van Limor en Sociaal Pension De Bel is een gezamenlijke voorziening van LIMOR respectievelijk Zienn; Limor begeleidt 14 van de 24 cliënten.

## 2) Dagopvang en dagbesteding

### *Dagopvang Zuidergrachtswal, Zienn*

De Dagopvang in Leeuwarden is een opvangvoorziening waar dak- en thuislozen die aan harddrugs verslaafd zijn, kunnen bijkomen van het leven op straat. Mensen kunnen er terecht voor gezelligheid, internet, koffie, soep of een broodje. Er is gelegenheid om te douchen en de kleren te laten wassen. De Dagopvang biedt een medisch spreekuur, hulpverlening van de verslavingszorg (straathoekwerk, postbusnummer) en werk en dagbesteding (via SKREP). In de Dagopvang is een gebruiksruijme gevestigd waar mensen veilig harddrugs kunnen gebruiken. Er gelden huisregels. Respect is regel nummer 1 en onder meer geweld en agressie zijn niet toegestaan. De Dagopvang biedt plaats aan vijftig personen.

### *Dagopvang De Tuinen, Leger des Heils*

In Servicecentrum De Tuinen in Leeuwarden kunnen dak- en thuisloze mensen terecht voor een warme maaltijd, koffie en thee, soep, een warme douche, het wassen en drogen van kleding, een luisterend oor, aandacht en gezelligheid, en een postadres. Verschillende hulpverleningsinstanties komen in de dagopvang om hulp te verlenen. Bijvoorbeeld VNN, GGZ en de Sociale Dienst. Wekelijks is er een spreekuur van een huisarts.

## 3) Arbeid en werkprojecten

### *Arbeidstoeleiding VNN*

VNN biedt individuele arbeidstoeleiding die erop is gericht dat cliënten weer deel kunnen uitmaken van de reguliere arbeidsmarkt. Cliënten met langdurige werkloosheid- en verslavingsproblematiek of zonder zinvolle daginvulling kunnen deelnemen aan een groepsmatig werkproject, *Groepsproject Prokruid* in Drachten. Het doel van dit project is maatschappelijke- en sociale activering en bestaat uit een combinatie van werken, leren en vorming. Deelnemers leren vaktechnische- en sociale basisvaardigheden. *Groepsproject Prokruid* biedt cliënten onder andere de mogelijkheid de eerste stappen te zetten naar scholing en werk. Cliënten leren onder begeleiding van werkbegeleiders samenwerken en zelfstandig werken, afspraken na te komen en ritme en structuur aan te brengen in hun leven.

*Sociale activering, Skrep (Reax, Zienn, leger des Heils)*

Skrep biedt in Leeuwarden dak- en thuislozen en verslaafden een zinvolle dagbesteding door laagdrempelige activiteiten. Skrep voert deze dagbestedingactiviteiten uit voor de bezoekers van de twee dagopvanglocaties in Leeuwarden. De deelnemers verrichten allerlei maatschappelijk nuttige taken, onder meer: buitenwerk, binnenwerk, muziek en theater. Voor het werk krijgt men een vaste vergoeding. De belangrijkste doelstelling van het project is, dat de deelnemers een dagritme aanleren, leren samen te werken met anderen en vaardigheden herwinnen die nodig zijn om zich in een werksituatie staande te houden. Skrep is opgezet door REAX (arbeidsreïntegratie), Zienn (bij de opzet van Skrep nog "SMO De Terp") en het Leger des Heils.

#### **4) Postadressen**

Veel dak- en thuislozen hebben vanwege hun zwervend bestaan een postadres nodig. Hiermee kunnen ze een uitkering ontvangen of zich verzekeren tegen ziektekosten. Aanvragers van een postadres hoeven niet per se dak- of thuisloos te zijn. Redenen voor het aanvragen van een postadres kan ook marginale huisvesting of dreigende dak- en thuisloosheid zijn. De postadressen bevinden zich op de volgende locaties: Dagopvang De Tuinen, de Dagopvang Zuidergrachts-wal en het Stadskantoor gemeente Leeuwarden.

#### **5) Hulpverlening**

*Verslavingszorg Noord Nederland (VNN)*

Iedereen die in Fryslân, Drenthe of Groningen woont en vragen over of problemen met alcohol, drugs, medicijnen of gokken heeft, kan terecht bij Verslavingszorg Noord Nederland (VNN). De zorg van VNN richt zich op alle stadia van gebruik. Het omvat zowel voorlichting en preventie, reclassering, behandeling en begeleiding, sociale verslavingszorg als palliatieve zorg. Sociale verslavingszorg is gericht op ernstig en langdurig verslaafden. Het betreft veelal personen met complexe problematiek die zorg mijden en daardoor moeilijk te bereiken zijn. De zorg aan deze doelgroep wordt vormgegeven in samenwerking met partners zoals de GGz, de GGD, de maatschappelijke opvang en lokale overheden. Op het gebied van de sociale verslavingszorg biedt VNN onder meer algemene zorgbegeleiding, woonbegeleiding,



inloopvoorzieningen en Openbare Geestelijke Gezondheidszorg (OGGz). Een ambulant OGGz-team legt actief contact met mensen die het moeilijk vinden om hulp te vragen.

## **6) Ambulant begeleid wonen**

*"10" voor Toekomst, Leger des Heils*

Onder de projectnaam "10" voor Toekomst wordt intensieve ambulante woonbegeleiding geboden aan gezinnen met kinderen tot 18 jaar. Het gaat om gezinnen die tegelijkertijd met diverse problemen te maken hebben en die daardoor hun zelfstandigheid dreigen te verliezen. Het is een gezinsondersteunings- en begeleidingsprogramma en het kent een outreachende werkwijze: de hulp wordt actief aangeboden aan mensen in hun eigen leefsituatie. Het uitgangspunt is een integrale benadering waarbij diverse elementen van thuiszorg, jeugdhulpverlening en opvang zijn verweven. De naam "10" voor Toekomst verwijst naar tien aandachtsgebieden in de thuissituatie waarop de hulp zich richt, zoals opvoedingsondersteuning, huishoudelijke ondersteuning en hulp bij administratie en financieel beheer.

*Ambulante woonbegeleiding Friesland, VNN*

Ambulante Woonbegeleiding Friesland is een nieuwe, zich snel ontwikkelende afdeling met een aanbod, gericht op volwassenen en jongvolwassenen met verslavingsproblematiek. Er wordt gewerkt vanuit de integrale benadering van de psychosociale rehabilitatie. De cliënten ondervinden veelal problemen op het gebied van financiën, huisvesting, opleiding, arbeid, (vrije-)tijdsbesteding, justitie, verslaving, familie en andere sociale relaties en hulpverlenende instanties. Doelen zijn het bevorderen van het dagelijks functioneren op bovenstaande gebieden, het hervinden en behouden van ritme en structuur in het dagelijks leven en het omgaan met maatschappelijke normen, waardoor overlast die de maatschappij ervaart, duurzaam beperkt wordt. Het werk wordt uitgevoerd zowel in de stad Leeuwarden als in de provincie Fryslân.

*Grijs genoeg, Leger des Heils*

Grijs Genoegen werkt bij thuiswonende ouderen die in een sociaal isolement terecht zijn gekomen of dreigen te komen. De oorzaken van een isolement kunnen heel verschillend zijn, er is weinig contact meer met familie of vrienden. Financiële problemen, alcoholproblemen, angst, een gevoel van onveiligheid in de woonomgeving of verdriet door het

verlies van een partner kunnen er toe leiden dat ouderen zich gaan afzonderen en in een sociaal isolement terechtkomen.

De doelgroep van Grijs Genoegen kenmerkt zich door het feit dat men vaak meerdere en vaak complexe problemen heeft en dat men zorg mijdt.

#### *Thuisbegeleiding, Limor*

Thuisbegeleiding is begeleiding voor mensen met woonproblemen in hun eigen woonsituatie. Dat kunnen problemen zijn als: je huis op orde houden, uitkomen met je huishoudgeld, met instanties omgaan, enz. Thuisbegeleiding is erop gericht de woonproblemen de baas te worden, voordat de situatie uit de hand gaat lopen. Stapsgewijs krijgen mensen weer greep op zaken als huishouden, geld, sociale contacten en kan men weer structuur in de dag aanbrengen.

Thuisbegeleiding is er voor mensen die hun woon- en leefproblemen willen aanpakken, en die willen leren om zelfstandig te wonen. Het kan preventief worden ingezet (ter voorkoming van huisuitzetting) of als vorm van nazorg voor mensen die eerder in een woonvorm of opvangvoorziening verbleven. De begeleiding kan bestaan uit woonondersteuning (mensen uit de ergste problemen helpen), woonbegeleiding (mensen inzicht laten krijgen in wat zelfstandig wonen inhoudt) en woontraining (aanleren van nieuwe vaardigheden).

#### *Woonondersteuning, Zienn*

Woonondersteuning is begeleiding aan huis voor mensen die moeite hebben met zelfstandig wonen als gevolg van meervoudige problematiek (schulden, eenzaamheid, psychische problemen, verslaving, werkloosheid, enzovoort). Voor Woonondersteuning komen volwassenen vanaf 18 jaar en gezinnen in aanmerking die (alleen) met begeleiding/ondersteuning in staat zijn zelfstandig te wonen. Woonondersteuning kan huisuitzetting voorkomen en kan een steun in de rug zijn voor mensen die na verblijf in een woon- of opvangvoorziening weer zelfstandig gaan wonen. Voor sommige mensen is de woonondersteuning tijdelijk, terwijl anderen langere tijd begeleiding krijgen. De begeleiding kan bestaan uit: financiële begeleiding, steun bij de organisatie van het huishouden, stimuleren van contacten in de buurt, hulp bij het vinden van werk of het regelen van een zinvolle dagbesteding.

## Bijlage 2: Woningvoorraad corporaties

In paragraaf 2.1.1 gaan we in op het aantal huishuizingen. De onderstaande tabel geeft de deelnemende woningcorporaties weer en hun woningvoorraad volgens opgave van het Centraal Fonds Volkshuisvesting (CFV).

Woningvoorraad eind 2006 en 2007 van corporaties in de provincie Fryslân

Corporatie	Aantal huurwoningen	
	2006	2007
Accolade Groep	16.170	16.061
De Bouwvereniging	2.412	2.316
Lyaemer Wonen	1.632	1.631
Nieuw Wonen Friesland	8.099	8.164
Thús Wonen	3.815	3.823
Wonen Noordwest Friesland	4.174	4.155
Wonen Zuidwest Friesland	2.203	2.184
Woningcorporatie Welkom	9.552	9.453
Woningstichting De Wieren	2.563	2.555
Woningstichting Weststellingwerf	2.770	2.763
WoonFriesland	19.247	18.680
Woonstichting Actium	2.310	2.293

