

Dak- en thuislozenmonitor Fryslân 2006

***In opdracht van de
centrumgemeente Leeuwarden***

**Monique Beukeveld
Frans Oldersma**

**M.m.v.
Marcel Daalman
Alfons Klein Rouweler
Jeanine Vosselman**

**Tekstredactie
Jacques Don**

Bureau Onderzoek Gemeente Groningen, september 2008

Bureau Onderzoek heeft als kernactiviteiten instrumentontwikkeling voor en uitvoering van beleidsgericht onderzoek, het toegankelijk maken van grote hoeveelheden data uit verschillende bronnen, gegevensanalyse, projectevaluatie en dienstverlening bij overheidsmarketing.

Inhoudsopgave

1. Inleiding	5
1.1 Dak- en thuislozenmonitor Fryslân	6
1.2 Dak- en thuislozen	7
1.3 Doel van het onderzoek	7
1.4 Opbouw van het rapport	9
2. De monitoropbouw	11
2.1 Opbouw van de dak- en thuislozenmonitor	11
2.2 Voorzieningen voor dak- en thuislozen	12
2.3 Monitor op basis van registratiegegevens	13
2.4 Identificatie en koppeling	14
2.5 Resultaat koppeling en identificatie	16
3. Dak- en thuislozenmonitor 2006	17
3.1 Huisuitzettingen	17
3.2 Omvang van de populatie dak- en thuislozen	21
3.3 Dak- en thuislozen nader bekeken	27
3.4 Gebruik van de dagopvangvoorziening	29
3.5 Ambulante woonbegeleiding	31
3.6 Hulpverlening	32
3.7 Pendelen naar en vanuit de provincie Fryslân	33
Slotbeschouwing	35
Literatuurlijst	37
Bijlage 1: De voorzieningen	39
Bijlage 2: Woningcorporaties	47

1. Inleiding

De gemeente Leeuwarden is een van de 43 centrumgemeenten voor maatschappelijke opvang en verslavingsbeleid in Nederland. De centrumgemeenten zijn door het ministerie van Volksgezondheid, Welzijn en Sport (VWS) gevraagd een impuls te geven aan de aanpak van dak- en thuisloosheid door het ontwikkelen van een Plan van Aanpak Maatschappelijke Opvang, door de VNG kortweg aangeduid als *Stedelijk kompas*.

Voor het *Kompas maatschappelijke opvang voor de regio Fryslân* heeft de gemeente Leeuwarden in samenspraak met de Friese gemeenten¹ voor de periode 2008-2012 het beleid uitgezet op de terreinen maatschappelijke opvang en verslavingszorg. Het Zorgkantoor Friesland en de woningcorporaties zijn partners en mede-uitvoerders van het Kompas waarin wordt beschreven op welke wijze wordt ingezet op onder meer het verminderen van het aantal dak- en thuislozen in de provincie Fryslân, de verbetering van de kwaliteit van leven van de doelgroep en het verminderen van de overlast. De Friese aanpak wordt gekarakteriseerd door:

- de samenwerking tussen de centrumgemeente Leeuwarden en de gemeenten in de provincie Fryslân;
- de integrale benadering van de problematiek van (dreigende) dakloosheid en verslaving;
- de nadruk op het activeren van de doelgroep;
- de samenwerking tussen de centrumgemeente en de uitvoerende instellingen;
- de inzet van AWBZ-middelen die de basis vormt voor het deconcentratiebeleid en ambulante woonbegeleiding;
- de samenwerking met het Zorgkantoor en de woningcorporaties.

Ook vindt samenwerking plaats tussen de gemeenten in de provincie Fryslân en met de overige centrumgemeenten in de drie noordelijke provincies. Zo hebben de vier centrumgemeenten Leeuwarden, Assen, Emmen en Groningen samengewerkt bij het opstellen van de Stedelijke kompassen. De vier centrumgemeenten streven er ook naar om gezamenlijke voorzieningen te creëren die door de beperkte omvang van één enkele verzorgingsregio te beperkt zijn om in stand te houden.

¹ Alle 31 gemeenten in de provincie Fryslân behoren tot het verzorgingsgebied van centrumgemeente Leeuwarden.

De gezamenlijke aanpak komt ook tot uiting in het feit dat de centrumgemeenten Leeuwarden, Emmen en Assen in 2008 hebben besloten tot de opbouw van de dak- en thuislozenmonitor, zoals die sinds 2004 door de gemeente Groningen wordt uitgevoerd. Door een koppeling van bestanden (over de periode 2003-2007) bestaat voor de stad en de provincie Groningen inmiddels een goed beeld van omvang en samenstelling van de populatie dak- en thuislozen.

1.1 Dak- en thuislozenmonitor Fryslân

In het *Kompas maatschappelijke opvang voor de regio Fryslân* wordt over de cliëntregistratie van instellingen in de maatschappelijke opvang in de provincie Fryslân opgemerkt dat "zelfs binnen een pilot² met een beperkt aantal instellingen effectieve gegevensverwerking niet goed tot stand komt." Daarbij wordt ook de staatssecretaris van VWS aangehaald die in haar voortgangsrapportage over de maatschappelijke opvang³ stelt dat "zowel datatechnische als organisatorische problemen een goede uitvoering van de registratieregeling in de weg staan."

De gemeente Leeuwarden hecht belang aan de beschikbaarheid van juiste gegevens over de doelgroep om zo een goed inzicht te krijgen in de omvang van de problematiek op het terrein van de maatschappelijke opvang in de provincie Fryslân. Om deze reden heeft de centrumgemeente Leeuwarden aan Bureau Onderzoek opdracht gegeven tot de opbouw van de *Dak- en thuislozenmonitor Fryslân*. Met de uitvoering van deze monitor wil de gemeente Leeuwarden haar rol als centrumgemeente voor maatschappelijke opvang en verslavingsbeleid goed kunnen uitoefenen, de juiste prioriteiten kunnen stellen, de inspanningen van uitvoerende organisaties op elkaar afstemmen en verantwoording kunnen afleggen. Om een zo volledig mogelijk beeld te krijgen van het proces van marginalisering, is het essentieel dat van elke (potentiële) dak- of thuisloze gegevens beschikbaar zijn over het gebruik van voorzieningen buiten zijn of haar eigen regio.

² Het betreft een pilot van het ministerie van VWS, onder meer gericht op de invoering van verbeterde registratiesystemen van instellingen in de maatschappelijke opvang. In opdracht van de staatssecretaris heeft Prismant een evaluatie uitgevoerd van de *Regeling maatschappelijke ondersteuning over de cliëntregistratie in de maatschappelijke opvang en vrouwenopvang* (Staatcourant 22 december 2006).

³ In een brief aan de Tweede Kamer, 18 februari 2008.

De gemeente Leeuwarden verwacht dat dankzij de gelijktijdige opbouw van de dak- en thuislozenmonitoren van Assen, Emmen, Leeuwarden en Groningen⁴, dak- en thuislozen in de drie noordelijke provincies kunnen worden gevolgd. Dit leidt tot een beter inzicht in omvang en samenstelling van de doelgroep, het aantal huisuitzettingen, de contacten met hulpverleningsinstellingen, de in-, door- en uitstroom van de doelgroep in het daklozencircuit en in het pendelen van dak- en thuislozen tussen voorzieningen in de provincies Fryslân, Drenthe en Groningen.

1.2 Dak- en thuislozen

In dit onderzoek schrijven we over dak- en thuislozen die we als volgt onderscheiden. Personen die *dakloos* zijn, hebben geen onderdak (meer). Deze personen beschikken niet over een gegarandeerd onderkomen voor de nacht. Zij nemen hun toevlucht tot de openbare ruimte, maken gebruik van laagdrempelige dag- en/of nachtopvang, overnachten af en toe bij familie, vrienden en kennissen en maken gebruik van andere tijdelijke, al dan niet geïmproviseerde onderkomens (Van Doorn, 2002). *Thuisloze personen* hebben een min of meer permanente verblijfplaats in woonvoorzieningen en pensions binnen en buiten de maatschappelijke opvang. De term thuisloosheid verwijst naar het onvermogen om een thuisbasis te verwerven, om duurzame relaties en bindingen aan te gaan, in combinatie met een onvermogen om zich een stabiel leef- en werkmilieu te verschaffen. Deze personen hebben zowel persoonlijk als maatschappelijk een zwakke positie (Gezondheidsraad, 1995).

1.3 Doel van het onderzoek

In 2008 is gestart met de opbouw van de Dak- en thuislozenmonitor Fryslân. Bij de monitoropbouw staan het creëren van draagvlak bij instellingen voor onderzoeksdeelname en het waarborgen van de privacy van cliënten en burgers centraal.

Ten eerste moet bij instellingen draagvlak worden gecreëerd voor deelname aan de monitor en het beschikbaar stellen van gegevens over dak- en thuislozen.

⁴ Voor de Dak- en thuislozenmonitor Groningen worden vanaf het jaar 2003 gegevens verzameld; voor de monitoren van Assen, Emmen en Leeuwarden is 2006 het eerste jaar waarover gegevens beschikbaar zijn.

Ten tweede is bij de verwerking van persoonsgegevens grote zorgvuldigheid vereist, zodat de privacy van cliënten en burgers adequaat wordt beschermd. De Wet Bescherming Persoonsgegevens en de *Gedragscode voor de verwerking van persoonsgegevens bij onderzoek en statistiek*⁵ vormen voor Bureau Onderzoek de kaders waarbinnen de privacy van respondenten is gewaarborgd. In de derde plaats zijn afspraken over de verwerking en beveiliging van gegevens vastgelegd in een privacyovereenkomst die door Bureau Onderzoek en alle deelnemende instellingen moest worden ondertekend. Ten slotte hebben de gemeente Leeuwarden en Bureau Onderzoek de verwerking van persoonsgegevens voor de monitor gemeld bij het College Bescherming Persoonsgegevens.

Voor deze eerste rapportage zijn nog niet alle relevante instellingen benaderd voor onderzoeksdeelname; voor een volgende rapportage zullen bijvoorbeeld ook de GGD en GGZ Friesland worden gevraagd om deel te nemen aan de Dak- en thuislozenmonitor Fryslân. Door de komende jaren de monitor te continueren kunnen we de dak- en thuislozen nauwkeurig en langdurig volgen, waardoor inzicht ontstaat in het marginaliseringsproces. Wanneer we de dak- en thuislozen van Leeuwarden tenminste gedurende de komende twee jaar volgen, ontstaat bovendien een goed inzicht in hun in-, door- en uitstroom.

Het onderzoek heeft het eerste jaar de volgende doelstelling:

Het in kaart brengen van de populatie dak- en thuislozen in de provincie Fryslân.

De doelstelling van het onderzoek laat zich vertalen in een aantal deelvragen, namelijk:

- Wat is de omvang van de populatie dak- en thuislozen in de provincie Fryslân?
- Wat zijn de demografische kenmerken van deze populaties (geslacht, etniciteit, leeftijd)?
- Hoeveel mensen die uit huis zijn gezet, komen terecht in de maatschappelijke opvang?

⁵ De gedragscode is in 2004 goedgekeurd door het College Bescherming Persoonsgegevens en bepaalt onder meer dat gegevens worden geanonimiseerd en dat in de verslaglegging geen uitingen voorkomen die zijn te herleiden tot individuele natuurlijke personen.

- Zijn de dak- en thuislozen bekend bij de hulpverlening? En zo ja, wanneer is de hulpverlening tot stand gekomen?
- Hoeveel dak- en thuislozen uit Fryslân maken ook gebruik van de voorzieningen in Groningen, en omgekeerd?

1.4 Opbouw van het rapport

Het rapport is als volgt opgebouwd. In hoofdstuk 2 gaan we in op de opbouw van de monitor, de verschillende gegevensbronnen en de instellingen die gegevens verstrekken, de wijze waarop personen worden geïdentificeerd en hoe koppeling van gegevens plaatsvindt.

Hoofdstuk 3 richt zich op de uitkomsten van de eerste meting van de Dak- en thuislozenmonitor Fryslân. Er wordt aandacht besteed aan de huisuitzettingen van personen in de provincie Fryslân, de omvang van de populatie dak- en thuislozen, het gebruik van voorzieningen en de contacten met de hulpverlening, het aantal dak- en thuislozen met een postadres en de mate waarin gebruik wordt gemaakt van ambulante woonbegeleiding. Ten slotte gaan we in op het pendelen van dak- en thuislozen tussen voorzieningen in de provincie Fryslân en die in de provincie Groningen.

Na hoofdstuk 3 volgt een slotbeschouwing en wordt het rapport afgesloten met een overzicht van de aangehaalde literatuur. In de bijlagen beschrijven we de instellingen die voor de monitor gegevens hebben geleverd en waarvan we hebben aangegeven in hoeverre de dak- en thuislozen gebruik maken van hun voorzieningen.

2. De monitoropbouw

De Dak- en thuislozenmonitor Fryslân wordt op dezelfde wijze opgebouwd als de monitor van centrumgemeente Groningen. In dit hoofdstuk gaan we in op de ontwikkeling van de dak- en thuislozenmonitor, de registratiegegevens die de basis vormen voor de monitor en tenslotte op de wijze waarop de identificatie van personen en de koppeling van persoonsgegevens plaatsvindt.

2.1 Opbouw van de dak- en thuislozenmonitor

In opdracht van de gemeente Groningen is in 2004 de Dak- en thuislozenmonitor Groningen ontwikkeld. Deze monitor wordt sindsdien uitgevoerd door Bureau Onderzoek van de gemeente Groningen. De monitor wordt opgebouwd door jaarlijks registratiegegevens van personen te koppelen. Diverse instellingen voor onder meer maatschappelijke opvang, hulpverlening, begeleid wonen en woningcorporaties verstrekken gegevens op persoonsniveau. De registraties van deze instellingen vormen de gegevensbronnen voor de monitor.

De structuur van de dak- en thuislozenmonitor wordt bepaald door drie dimensies. De *eerste dimensie* bestaat uit de persoon. De *tweede dimensie* wordt gevormd door de kenmerken van deze persoon, bijvoorbeeld overnachting in de nachtopvang, geslacht, leeftijd, etc. De *derde dimensie* is de tijd en vormt het bijzondere kenmerk van de ontwikkelde monitor. De omvang van de populatie dak- en thuislozen is afhankelijk van de tijdseenheid waarbinnen wij de dak- en thuislozen tellen. De kleinste tijdseenheid is een dag en de grootste een jaar, zodat per dag, week, maand, kwartaal en jaar gekeken kan worden hoeveel dak- en thuislozen gebruik maken van één of meerdere voorzieningen.

Door het verzamelen van gegevens over onder meer huisuitzettingen, het gebruik van de opvangvoorzieningen en de contacten met zorginstellingen kunnen we de in-, door- en uitstroom in het daklozencircuit bepalen, evenals de tussentijdse mutaties. Daarnaast kunnen we nagaan welke processen een rol spelen bij het ontstaan van dakloosheid (marginaliseringsproces), maar ook welke factoren een bijdrage leveren aan reïntegratie.

In 2008 is begonnen met de opbouw van de Dak- en thuislozenmonitor Fryslân, waarbij is gestart met de verzameling van gegevens over het jaar 2006. Tegelijkertijd is begonnen met de opbouw van dak- en thuislozenmonitoren voor de centrumgemeenten Assen en Emmen, waarmee we de populatie (potentiële) dak- en thuislozen in de drie noordelijke provincies kunnen volgen. Ook brengen we daarmee het pendelen van de doelgroep tussen voorzieningen in de drie provincies in beeld.

2.2 Voorzieningen voor dak- en thuislozen

Dak- en thuislozen in de provincie Fryslân kunnen gebruik maken van verschillende voorzieningen voor maatschappelijke opvang en/of hulpverlening (zie tabel 2.1).

Zoals uit tabel 2.1 blijkt, wordt in deze rapportage de volgende clustering van opvang- en hulpverleningsinstellingen gehanteerd: (nacht-)opvang, dagopvang en dagactiviteiten, arbeid en werkprojecten, en hulpverlening.

Bij de maatschappelijke (nacht-)opvang is het volgende onderscheid gehanteerd;

- a) Kortdurend verblijf: opvang van enkele nachten, waarin maximaal twee weken wordt geslapen;
- b) Crisisopvang: tijdelijke (24-uurs) opvang voor mensen die in een (acute) crisissituatie verkeren en die op straat staan of hun woonsituatie moesten opgeven;
- c) Langdurend verblijf: opvang van een lange, aaneengesloten periode, waarin meer dan twee weken wordt geslapen;
- d) Begeleid wonen: opvang in een woonvoorziening binnen de maatschappelijke opvang, onder begeleiding van de voorziening.

In de rapportages van de dak- en thuislozenmonitoren van Assen, Emmen, Leeuwarden en Groningen wordt een uniforme clustering van voorzieningen gehanteerd, zodat een eenduidige analyse kan plaatsvinden van het pendelen van dak- en thuislozen tussen de drie noordelijke provincies.

Tabel 2.1. Opvangvoorzieningen en hulpverlening in de stad en in het verzorgingsgebied van de centrumgemeente Leeuwarden (provincie Fryslân) die gegevens leveren

Soort opvang	Voorziening	Stad	Verzorg. gebied
1. Maatschappelijke (nacht-)opvang			
1a. Kortdurend verblijf	Nachtopvang (gebouw De Terp), Zienn	•	
1b. Crisisopvang	Crisisopvang Blijenhof, Zienn		•
	Crisisopvang Leeuwarden, Limor	•	
	Crisisopvang Sneek, Limor		•
	Huis voor Jongeren, Zienn	•	
	Tweede Fase Huizen, Limor	•	
1c. Langdurend verblijf	Algemene Opvang (gebouw De Terp), Zienn	•	
	De Zorgopvang, Zienn	•	
	Sociaal pension De Bel, Bonifatiusplein, Zienn	•	
	Sociaal pension Noach, Leger des Heils		•
	Sociaal pension Sneek, Zienn		•
1d. Begeleid wonen	Sociaal pension Willemsstate, Zienn	•	
	Begeleid wonen, Zienn	•	•
	Woonvoorziening Bonifatiusplein, Limor	•	
2. Dagopvang & dagactiviteiten			
	Dagopvang Zuidergrachtswal, Zienn	•	
	Dagopvang De Tuinen, Leger des Heils	•	
3. Arbeid & werkprojecten			
	Sociale activering Skrep (Reax)	•	
4. Hulpverlening			
	Verslavingszorg Noord Nederland (VNN)		•
5. Ambulante woonbegeleiding			
	"10" voor Toekomst, Leger des Heils		•
	Ambulante woonbegeleiding Friesland, VNN		•
	Grijs genoeg, Leger des Heils		•
	Thuisbegeleiding, Limor		•
	Woonondersteuning, Zienn		•

Zie bijlage 1 voor een nadere omschrijving van de verschillende voorzieningen

2.3 Monitor op basis van registratiegegevens

De registratiegegevens van verschillende instellingen vormen de basis van de dak- en thuislozenmonitor. Aan instellingen is gevraagd gegevens over 2006 beschikbaar te stellen. Alle gegevens worden geleverd op persoonsniveau, met veelal de volledige naam van de persoon, geboortedatum en geslacht. Voor de monitor worden de gegevens van de volgende instellingen gekoppeld:

- a) Informatie uit de Gemeentelijke Basisadministratie (GBA). Hierbij gaat het om informatie over geslacht, etnische achtergrond, leeftijd en de huishoudens waarvan de dak- en thuislozen ooit deel hebben uitgemaakt.⁶ De gemeente Leeuwarden heeft voor de eerste meting van de monitor GBA-gegevens over 2007 beschikbaar gesteld.

⁶ Zie ook de Monitor Maatschappelijke Opvang: definitieve kernindicatoren vraag en aanbod, Zwikker en Wolf, Trimbo's-instituut, 2001.

- b) Registratiegegevens van personen die gebruik maken van de maatschappelijke opvangvoorzieningen in de stad Leeuwarden en de provincie Fryslân in het jaar 2006. Het gaat om tijdelijke opvang, langdurende opvang, begeleid wonen en dagopvang. Op dagniveau zijn gegevens verstrekt van personen die gebruik maken van voorzieningen. Het gaat onder meer om voorzieningen van Zienn (een organisatie voor maatschappelijke opvang in Fryslân, Groningen en Drenthe), Landelijke Instelling voor Maatschappelijke Ondersteuning en Rehabilitatie (Limor) en van het Leger des Heils.
- c) Gegevensbestanden van woningcorporaties in de stad Leeuwarden en de provincie Fryslân betreffende personen die in 2006 te maken hebben gekregen met een huisuitzetting en de reden daarvan.
- d) Gegevens over uitkeringsgerechtigden in 2006 van de dienst Sociale Zaken van de gemeente Leeuwarden.
- e) Om een zo compleet mogelijk beeld te krijgen van de achtergrond van de dak- en thuislozen hebben we gebruik gemaakt van gegevensbestanden van de Verslavingszorg Noord Nederland (VNN).

Wij streven ernaar de monitor in de toekomst uit te breiden met gegevens van meer instellingen. Zo zal worden getracht inzicht te krijgen in de hulpverleningscontacten van de Sociale Teams (GGD Fryslân) die zich richten op het voorkomen van maatschappelijke uitval. GGZ Friesland en de instellingen voor maatschappelijk werk zullen we benaderen om deel te nemen aan de monitor. Gegevens van personen die een postadres hebben, zullen aan de monitor worden toegevoegd. Daarnaast zal ook de Gemeenschappelijke Kredietbank (GKB) Friesland worden benaderd om voor de vervolgrapportages gegevens te leveren waarmee inzicht ontstaat in schuldhelpverlening. Ten slotte zullen ook de gemeenten Heerenveen, Smallingerland en Sneek worden gevraagd GBA-gegevens beschikbaar te stellen voor de Dak- en thuislozenmonitor Fryslân.

2.4 Identificatie en koppeling

Elk bronbestand dat we van een instelling ontvangen, wordt op persoonsniveau gekoppeld. Elke persoon die nog niet eerder is geïdentificeerd, wordt na toevoeging aan de database beschouwd als een nieuwe persoon. Over elke persoon die al in de database is opgenomen, komt meer informatie beschikbaar.

Na identificatie worden de persoonsgegevens uit het gekoppelde bestand verwijderd, zodat er een voor onderzoekdoeleinden een geanonimiseerde *database* overblijft.

Het koppelen op persoonsniveau is een zeer arbeidsintensief proces. Koppeling is noodzakelijk om de dak- en thuislozen over meerdere jaren te kunnen volgen. De monitor kan onder meer inzichtelijk maken hoeveel mensen na huisuitzetting gebruik maken van de maatschappelijke opvang, hoeveel dak- en thuislozen gebruik maken van opvangvoorzieningen en/of hulpverleningsinstellingen, en hoeveel dak- en thuislozen na een onderbreking weer terugkomen bij een voorziening en wanneer.

Tijdens de koppeling van de registratiegegevens uit de verschillende bestanden moet een goede identificatie van de dak- en thuislozen plaatsvinden. De Gemeentelijke Basisadministraties (GBA) van de gemeente Leeuwarden speelt hierbij een belangrijke rol. Leeuwarden heeft uit de GBA gegevens beschikbaar gesteld van alle inwoners in 2007. De identificatie van een persoon met GBA-gegevens verhoogt niet alleen de betrouwbaarheid van de verzamelde gegevens in de *database*, maar stelt ons ook in staat de gegevens te verrijken, bijvoorbeeld met gegevens over de etniciteit van de persoon. De identificatie van personen in de gegevensbestanden draagt ertoe bij dat een persoon na koppeling slechts eenmaal in de *database* wordt opgenomen⁷. Bijvoorbeeld, als de gegevens over een huisuitzetting niet aan de juiste persoon worden gekoppeld, dan bevat de *database* een persoon die uit huis is gezet en daarnaast nog een tweede persoon die gebruik maakt van hulpverlening. Door deze onjuiste koppeling vindt dubbeltelling plaats, en dat is ongewenst met het oog op een juiste vaststelling van de omvang van de populatie dak- en thuislozen. Bovendien kan van deze persoon het proces van marginalisatie niet goed worden vastgesteld, omdat bijvoorbeeld aan de instroom in de maatschappelijke opvang een huisuitzetting is voorafgegaan.

⁷ Een van de problemen bij het vaststellen van de omvang van de doelgroep is volgens het Interdepartementaal Beleidsonderzoek het aantal dubbeltellingen. Door de gehanteerde systematiek zijn dubbeltellingen geminimaliseerd.

2.5 Resultaat koppeling en identificatie

Niet alle dak- en thuislozen zijn terug te vinden in de GBA, bijvoorbeeld omdat deze personen niet in de gemeente Leeuwarden woonachtig zijn (geweest). Hierbij speelt onder meer een rol dat instellingen gegevens hebben aangeleverd over het jaar 2006, terwijl uit de GBA van Leeuwarden gegevens over inwoners in het jaar 2007 beschikbaar zijn gesteld. Verhuizing van een persoon die in 2006 bijvoorbeeld contact had met een hulpverleningsinstelling, kan identificatie en koppeling aan gegevens uit een GBA onmogelijk maken.

Zoals we al eerder hebben aangegeven, benutten we de GBA-gegevens om de betrouwbaarheid van deze gegevens te vergroten. Het is daarom relevant om na te gaan van hoeveel personen in de aangeleverde GBA-gegevens kan worden vastgesteld of men woonachtig is geweest in de gemeente Leeuwarden.

Wie niet in de gemeente staat ingeschreven, kan geen uitkering aanvragen. Zodoende konden we elke persoon van wie de dienst Sociale Zaken van Leeuwarden gegevens heeft aangeleverd, identificeren en koppelen aan GBA-gegevens. Het merendeel van de personen over wie instellingen gegevens hebben aangeleverd, konden we eveneens identificeren en koppelen aan GBA-gegevens. Geconcludeerd kan worden dat de betrouwbaarheid van deze persoonsgegevens goed is.

Relatief veel personen die in 2006 gebruik hebben gemaakt van de crisisopvang Blijenhof (87%) in Burgum en van de nachtopvang in Leeuwarden (49%), konden niet worden teruggevonden in de GBA van Leeuwarden. Voor de hand liggende redenen zijn dat veel gebruikers van deze voorzieningen niet in Leeuwarden zijn ingeschreven (geweest) in 2007, of dat men is verhuisd naar een andere gemeente die voor deze monitor geen GBA-gegevens beschikbaar stelt. Daarnaast kan hierbij ook een onjuiste administratie van de bezoekers van de nachtopvang een rol spelen. Van elke bezoeker van de nachtopvang worden dagelijks de gegevens op papier vastgelegd. Bij het opschrijven van naam, geslacht en geboortedatum kunnen fouten worden gemaakt, maar ook kunnen de gegevens die de bezoeker opgeeft, zodanig afwijken van de gegevens in de GBA dat adequate identificatie en koppeling onmogelijk is.

3. Dak- en thuislozenmonitor 2006

Dit hoofdstuk bevat de eerste resultaten van de Dak- en thuislozenmonitor Fryslân. In het eerste jaar van de monitoropbouw zijn gegevens verzameld over 2006, zodat in dit rapport nog slechts beperkte bevindingen kunnen worden gepresenteerd. Als over meerdere jaren gegevens beschikbaar komen, kunnen dak- en thuislozen beter in de tijd worden gevolgd. Dat betekent dat in vervolgrapportages kan worden ingegaan op de dynamiek in de populatie dak- en thuislozen, carrières van de personen in de doelgroep en dat ook het proces van marginalisatie beter inzichtelijk kan worden gemaakt.

In dit hoofdstuk zal aandacht worden besteed aan huisuitzettingen, omvang en samenstelling van de populatie dak- en thuislozen, het gebruikmaken van voorzieningen en hulpverlening, postadressen en ambulante woonbegeleiding. Het hoofdstuk wordt afgesloten met een paragraaf over het pendelen tussen voorzieningen in de provincie Fryslân en de (stad en) provincie Groningen.

3.1 Huisuitzettingen

Huisuitzetting blijkt in veel gevallen een eerste stap te zijn naar dakloosheid. In de meeste gevallen gaat het om huurders die uit hun woning worden gezet, maar soms krijgt ook een eigenaar van een koopwoning te maken met huisuitzetting. Een woningcorporatie of een (particuliere) verhuurder kan overgaan tot huisuitzetting als een huurder geen huur betaalt, de woning ernstig verwaarloost of anderszins overlast veroorzaakt. Na een huisuitzetting is iemand weliswaar zijn of haar huis en haard kwijtgeraakt, maar deze persoon wordt daarmee niet letterlijk dakloos. Om te voorkomen dat deze personen de nacht onder de sterrenhemel moeten doorbrengen, kloppen ze vaak eerst voor onderdak aan bij familie en vrienden. Ook worden oplossingen gezocht in de richting van een caravan, vakantiehuisje en soms een schuur. Hierdoor duurt het enige tijd voordat iemand zich meldt bij de maatschappelijke opvang. Alleen zij die de controle totaal kwijt zijn en geen andere oplossing kunnen vinden, kloppen eerder aan bij de opvang. Zij beschikken niet meer over de overlevingsstrategieën om het een tijdje zonder de opvang uit te houden.

Toch is huisuitzetting niet de enige oorzaak van dakloosheid. Mensen kunnen ook dakloos worden doordat zij uit huis worden gezet door hun partner of ouders. Ook komt het voor dat sommige mensen uit detentie komen of ontslagen zijn uit een psychiatrisch ziekenhuis of jeugdinstelling zonder dat vooraf een dak boven het hoofd is geregeld. In dit hoofdstuk beperken wij ons tot de huisuitzettingen.

Uit de Dak- en thuislozenmonitor Groningen 2006 (Beukeveld & Vosselman, 2007) is gebleken dat één op de vijf dak- en thuislozen die gebruik maakt van een opvangvoorziening in de stad en provincie Groningen, door een woningcorporatie uit huis is gezet. Vanuit een oogpunt van preventie is het daarom van belang te bepalen hoeveel mensen na huisuitzetting gebruik maken van opvangvoorzieningen. In deze paragraaf gaan we dan ook in op het aantal huisuitzettingen en de reden van de uitzettingen. Ook gaan we in op de rol die hulpverleningsinstellingen kunnen spelen bij het voorkomen van een huisuitzetting enerzijds, en op de contacten met hulpverleners na huisuitzetting anderzijds.

3.1.1 Aantal huisuitzettingen

Woningcorporaties hebben gegevens aangeleverd over huisuitzettingen die in 2006 hebben plaatsgevonden in de provincie Fryslân. In 2006 bedraagt het aantal huisuitzettingen 228 (zie tabel 3.1; zie ook bijlage 2 voor de gemeenten waarin de corporaties woningen verhuren). Om in toekomstige rapportages de ontwikkeling in het aantal huisuitzettingen vast te kunnen stellen, zullen we over meerdere jaren gegevens gaan verzamelen. In tabel 3.1 is per corporatie het aantal huisuitzettingen in 2006 op een rij gezet.

Tabel 3.1 Huisuitzettingen in de provincie Fryslân* naar woningcorporatie, in 2006

Corporatie	Huisuitzettingen 2006	Uitzettingen per 1.000 woningen
Accolade Groep	45	2.7
De Bouwvereniging	12	5.0
WoonFriesland	123	6.4
Lyaemer Wonen	4	2.5
Thús Wonen	n.b.	n.b.
Wonen Noordwest Friesland	6	1.4
Wonen Zuidwest Friesland	7	3.2
Woningcorporatie Welkom	21	2.2
Woningstichting De Wieren	2	0.8
Woningstichting Weststellingwerf	2	0.7
Woonstichting Actium	6	2.6
Totaal	228	3.6

* Voor een volgende rapportage zullen de volgende woningcorporaties ook gevraagd worden gegevens te leveren over huisuitzettingen: Nieuw Wonen Friesland; Stichting Woningbouw Achtkarspelen; Woningstichting Pierre Louis; Woningcorporatie Dongeradeel
n.b. = niet bekend.

3.1.2 Reden van huisuitzetting

Een huurder kan niet zomaar uit zijn woning worden gezet. Hieraan komt een gerechtelijke uitspraak te pas. Huurachterstand is de meest voorkomende reden waarom iemand na een uitspraak van de rechter zijn of haar huis moet verlaten. Toch gaan doorgaans meerdere, complexe problemen vooraf aan een daadwerkelijke huisuitzetting en gaan huurschuld en overlast daarbij vaak hand in hand.

Huurachterstand is voor de verhuurder gemakkelijker aan te tonen dan overlast; een huurachterstand kan op basis van betaalde en verschuldigde huur worden vastgesteld, terwijl overlast is gebaseerd op een subjectieve beleving van het hinderlijke gedrag van een huurder.

Daarbij zijn bij een huisuitzetting naar aanleiding van overlast getuigenverklaringen vereist waaruit blijkt dat het niet om een incident gaat en dat maatregelen niet geholpen hebben.

Door de corporaties in de provincie Fryslân is de reden van vrijwel alle huisuitzettingen in 2006 aangeleverd. In 212 gevallen (93%) is een huurschuld de voornaamste reden van uitzetting geweest; driemaal was overlast de reden. Tien huisuitzettingen vonden plaats vanwege een combinatie van een huurschuld en overlast. Van drie uitzettingen is geen reden bekend.

3.1.3 Huisuitzetting en hulpverlening

Volgens Wolf (2002) spelen drie factoren een rol bij het ontstaan van dak- en thuisloosheid. Eén daarvan is dat mensen in een negatieve spiraal terechtkomen met steeds meer controleverlies. Dan worden rekeningen niet meer betaald, de post wordt niet meer geopend en de contacten met familie, vrienden en burens nemen af. Het controleverlies is op een gegeven moment zodanig dat mensen geen hulp vragen, terwijl de behoefte eraan groot is. Met de Dak- en thuislozenmonitor Groningen is vastgesteld dat de hulpverlening vaak niet in beeld was, voorafgaand aan een huisuitzetting in de stad Groningen (Beukeveld & Vosselman, 2004). Dit was aanleiding voor de gemeente om zich meer te richten op het gebied van vroegsignalering, om op tijd signalen te ontvangen over burgers bij wie het dreigt mis te gaan. Hulpverlening kan in deze situaties preventief werken.

Daar staat tegenover dat hulpverlening ook wenselijk is, nadat het daadwerkelijk tot een huisuitzetting is gekomen. Mensen vragen zich af hoe ze verder moeten als ze na de uitzetting op straat staan, waar ze naar toe moeten en bij wie ze kunnen aankloppen voor hulp en onderdak. De vraag is of, en op welke wijze mensen door hulpverleningsinstellingen worden geholpen, nadat ze uit hun woning zijn gezet, en in hoeverre ze baat hebben bij de hulpverlening die zij ontvangen. Het is daarom van belang om na te gaan hoeveel huishoudens hulpverlening hebben ontvangen vóór de huisuitzetting en om te kijken naar de contacten met hulpverleningsinstellingen na de huisuitzetting.

In deze rapportage over 2006 kunnen door de beperkte beschikbaarheid van gegevens nog geen resultaten worden gepresenteerd over de contacten met hulpverleningsinstanties voor en na huisuitzetting. Deze resultaten komen beschikbaar als in vervolgrapportages gegevens over meerdere jaren zijn opgenomen.

3.1.4 Van huisuitzetting naar opvang

Van de 228 personen die in 2006 uit huis zijn gezet, blijken elf personen in datzelfde jaar gebruik te hebben gemaakt van een maatschappelijke opvangvoorziening in de provincie Fryslân. Eén persoon blijkt al voor de huisuitzetting te hebben geslapen in een opvangvoorziening.

Vijf personen doen binnen één maand na huisuitzetting een beroep op de maatschappelijke nachtopvang, de overige personen binnen drie maanden na uitzetting. Omdat we in deze eerste rapportage alleen beschikken over de huisuitzettingen in 2006, zal het daadwerkelijke aantal mensen dat na een huisuitzetting in de opvang terecht komt, naar verwachting hoger liggen. Dat kan ook worden afgeleid uit de Dak- en thuislozenmonitor Groningen 2006 (Beukeveld & Vosselman, 2007) waaruit blijkt dat na huisuitzetting tien procent van de mensen binnen zes maanden gebruik maakt van een maatschappelijke opvangvoorziening in de provincie Groningen.

In vervolgrapportages zullen gegevens van meerdere jaren over huisuitzettingen in de provincie Fryslân worden gerapporteerd, zodat een beter zicht kan worden verkregen op de instroom in de opvangvoorzieningen na huisuitzetting. Daarnaast zullen we ook bij de dak- en thuislozen die in de provincie Fryslân gebruik maken van de maatschappelijke opvang, nagaan hoeveel van hen te maken hebben gehad met een huisuitzetting buiten de provincie Fryslân, en dan met name in de provincie Groningen en de regio's Assen en Emmen. Dit pendelen van personen tussen de verzorgingsgebieden van de vier noordelijke centrumgemeenten kan dankzij de dak- en thuislozenmonitoren van deze gemeenten inzichtelijk worden gemaakt.

3.2 Omvang van de populatie dak- en thuislozen

Eerst gaan we in op het gebruik van maatschappelijke (nacht-)opvang om het aantal dak- en thuislozen in de provincie Fryslân te bepalen. Vervolgens wordt de samenstelling van de groep dak- en thuislozen beschreven aan de hand van hun achtergrondkenmerken.

3.2.1 Het gebruik van maatschappelijke (nacht-)opvang

Dak- en thuislozen kunnen gebruik maken van verschillende typen opvang in de stad Leeuwarden en de provincie Fryslân. De opvangvoorzieningen zijn als volgt ingedeeld: kortdurend verblijf (nachtopvang in Leeuwarden), crisisopvang (waaronder ook het Huis voor Jongeren en de Tweede Fase Huizen), langdurend verblijf (Algemene Opvang en Zorgopvang van Zienn, en sociaal pensions) en begeleid wonen (van Zienn en Limor).

In tabel 3.2 geven we het gebruik van de verschillende soorten opvang weer in absolute aantallen. Vastgesteld is dat in 2006 de omvang van de groep dak- of thuislozen in totaal 776 personen⁸ bedroeg. Het betrof dak- en thuislozen die voor één of meer nachten gebruik hebben gemaakt van de opvang, maar ook om dak- en thuislozen die een heel kwartaal of een heel jaar aaneengesloten in de opvang hebben verbleven.

Tabel 3.2 Aantal personen in opvangvoorzieningen, in 2006

Type opvangvoorziening	Voorziening	2006
Kortdurend:	Nachtopvang gebouw De Terp, Zienn	257
Crisisopvang:	Crisisopvang Blijenhof, Zienn	188
	Crisisopvang Leeuwarden, Limor	80
	Crisisopvang Sneek, Limor	7
	Huis voor Jongeren, Zienn	40
	Tweede Fase Huizen, Limor	46
Langdurend:	Algemene Opvang, Zienn	133
	De Zorgopvang, Zienn	41
	Sociaal pension De Bel, Bonifatiusplein, Zienn*	13
	Sociaal pension Noach, Leger des Heils	24
	Sociaal pension Sneek, Zienn	5
	Sociaal pension Willemsstate, Zienn	23
Begeleid wonen:	Begeleid wonen, Zienn	33
	Woonvoorziening Bonifatiusplein, Limor*	17

In 2006 maakten 257 personen tenminste gedurende één nacht gebruik van de *kortdurende nachtopvang*. Het aantal personen dat per maand gebruik heeft gemaakt van de kortdurende nachtopvang, varieerde van minimaal 44 in juni tot 65 in maart. In totaal 330 personen hebben in 2006 gebruik gemaakt van een vorm van *crisisopvang* in de provincie Fryslân (299 personen verbleven in 2006 in één voorziening, 31 personen in twee voorzieningen; zie ook voetnoot 8).

In de provincie Fryslân maakten in 2006 232 personen gebruik van de *langdurende nachtopvang* (225 personen verbleven in één voorziening, zeven personen in twee voorzieningen). De Algemene Opvang van Zienn had in 2006 het grootste aantal langdurige gebruikers (132). Daarnaast hebben veertig personen in 2006 gebruik gemaakt van De Zorgopvang. In de vier sociaal pensions hebben 65 personen verbleven.

⁸ Doordat 144 personen in 2006 gebruik hebben gemaakt van meerdere voorzieningen, levert optelling van het aantal gebruikers in tabel 3.2, dubbeltellingen op. De vaststelling van het totaal aantal dak- en thuislozen gebeurt op basis van het aantal "unieke personen", waarvoor dubbeltellingen zijn verwijderd.

Zienn en Limor bieden binnen de maatschappelijke opvang in de provincie Fryslân ook voorzieningen voor begeleid wonen. In 2006 maakten 50 personen van deze voorzieningen voor *begeleid wonen* gebruik.

Totaal aantal dak- en thuislozen in 2006

In 2006 hebben 776 personen tenminste één nacht gebruik gemaakt van een maatschappelijke opvangvoorziening. Het kan daarbij gaan om een persoon die één nacht gebruik heeft gemaakt van de nachtopvang of om een persoon die 365 dagen heeft geslapen in een sociaal pension. Iemand wordt ook als één dak- en thuisloze beschouwd als hij of zij in 2006 eerst twee weken in de nachtopvang heeft geslapen, en na een verblijf in een sociaal pension gebruik is gaan maken van een voorziening voor begeleid wonen.

In 2006 maakt 84 procent van de dak- en thuislozen gebruik van één opvangvoorziening; 144 personen maken gebruik van meerdere voorzieningen, waarvan 128 personen twee voorzieningen gebruiken, vijftien personen drie voorzieningen en één persoon vier.

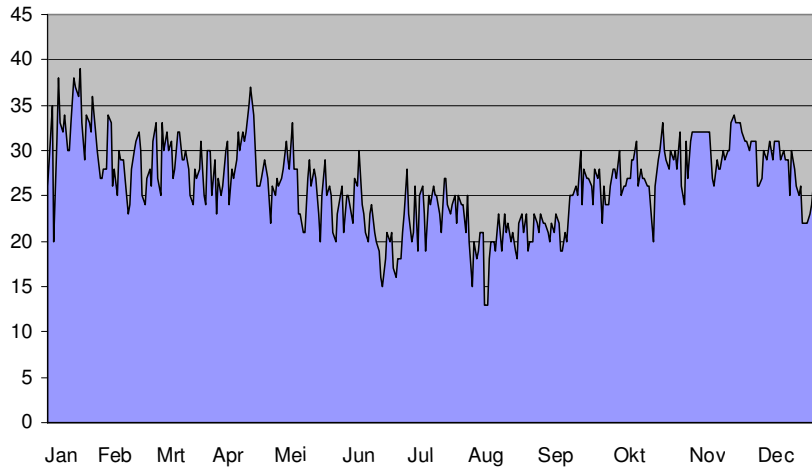
Van de 257 gebruikers van de nachtopvang in 2006, verblijven in datzelfde jaar achttien personen ook enige tijd in de crisisopvang. In totaal maken zestig personen gebruik van zowel de nachtopvang als van één of meer voorzieningen voor langdurend verblijf. Drie personen die in de nachtopvang hebben geslapen, maakten in 2006 ook gebruik van een voorziening voor begeleid wonen.

Van de 330 personen die hebben geslapen in een crisisopvang, hebben zes personen in 2006 ook verbleven in een voorziening voor langdurend verblijf. Tenslotte hebben twaalf van de 232 gebruikers van de langdurende nachtopvang in 2006 gebruik gemaakt van een voorziening voor begeleid wonen.

Gebruik van de nachtopvang per nacht

De medewerkers van de nachtopvang registreren elke dag wie er slapen. De nachtopvang in De Terp in Leeuwarden bood tot april 2006 plaats aan 45 personen, en daarna aan 35 personen. In voorkomende gevallen (bij vorst) wordt het aantal bedden uitgebreid. Uit onderstaande figuur 3.1 blijkt dat de bezetting na april het aantal van 35 bedden niet meer overschrijdt.

Figuur 3.1 Aantal overnachtingen in de nachtopvang in 2006; De Terp, per etmaal

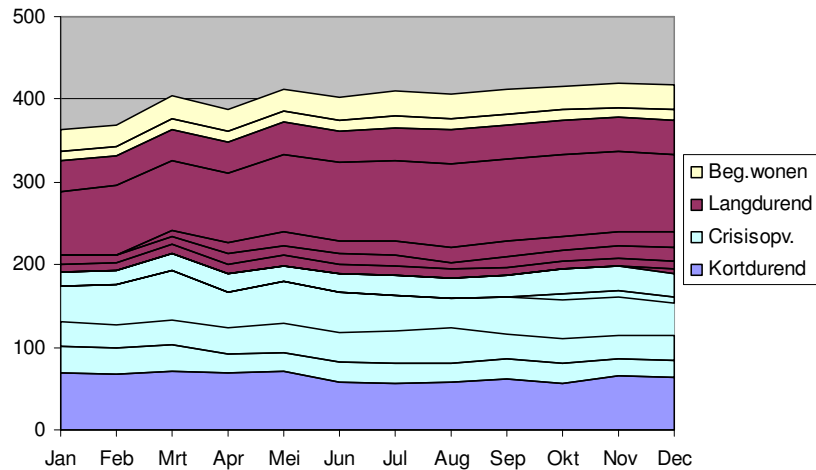


In de zomermaanden loopt de bezetting van de nachtopvang terug, om vervolgens in oktober en november weer op te lopen. In 2006 is het gemiddeld aantal personen dat gebruik maakt van de nachtopvang, 26 personen per dag; het minimum aantal personen bedroeg dertien en het maximum 39.

Gebruik van de maatschappelijke opvang per dag

Wanneer we naar het totale gebruik van de maatschappelijke opvangvoorzieningen kijken (kort- en langdurende nachtopvang en begeleid wonen) dan blijkt dat er dagelijks gemiddeld 320 personen in de voorzieningen verblijven. Figuur 3.2 geeft het gebruik van de opvangvoorzieningen in 2006 per maand weer. In deze figuur is een lichte toename van het aantal gebruikers van opvangvoorzieningen in 2006 te zien.

Figuur 3.2 Aantal overnachtingen in maatschappelijke (nacht-)opvang in 2006, per maand



3.2.2 Achtergrondkenmerken

Hoe is de groep dak- en thuislozen in 2006 samengesteld? Wat is de etnische achtergrond, wat is de verhouding tussen mannen en vrouwen en wat is de leeftijd van de dak- en thuislozen? Geslacht en geboortedatum van de dak- en thuislozen zijn over het algemeen bekend (zie tabel 3.3), omdat de instellingen de gegevens goed registreren.

Voor de vaststelling van de etniciteit zijn we aangewezen op de GBA van de gemeente waarin de desbetreffende persoon staat ingeschreven. Zoals eerder is beschreven, heeft de gemeenten Leeuwarden gegevens uit de GBA (over 2007) beschikbaar gesteld voor deze monitor, en konden we de gegevens van dak- en thuislozen hieraan koppelen. Gebleken is dat niet elke dak- of thuisloze aan gegevens in de GBA kon worden gekoppeld. Dat betekent dat van deze personen (die in 2006 gebruik maakten van de maatschappelijke opvang) geen GBA-gegevens (over 2007) konden worden teruggevonden.

In tabel 3.3 zijn de kenmerken van de groep dak- en thuislozen in de provincie Fryslân op een rij gezet.

Tabel 3.3 Achtergrondkenmerken gebruikers opvangvoorzieningen in 2006

Kenmerken	Type opvangvoorziening							
	Kortdurend		Crisisopvang		Langdurend		Beg. wonen	
Nederlands	122	48%	75	23%	148	64%	39	78%
Afrikaans	5	2%	2	1%	4	2%	1	2%
Antilliaans/Arubaans	2	1%	5	1%	4	2%	1	2%
Aziatisch	4	2%	3	1%	3	1%	0	0%
Indonesisch/Moluks	3	1%	5	1%	3	1%	0	0%
Marokkaans	6	2%	2	1%	3	1%	0	0%
Noord-Mediterraans	2	1%	3	1%	2	1%	0	0%
Oost-Europees	2	1%	0	0%	0	0%	1	2%
Overig westers	6	2%	2	1%	7	3%	2	4%
Surinaams	0	0%	5	1%	4	2%	1	2%
Turks	0	0%	0	0%	0	0%	1	2%
Z- en M-Amerikaans	0	0%	0	0%	0	0%	0	0%
Zuid-Mediterraans	2	1%	0	0%	1	0%	0	0%
Onbekend	103	40%	228	69%	53	23%	4	8%
Man	223	87%	167	51%	206	89%	45	90%
Vrouw	34	13%	163	49%	26	11%	5	10%
Jonger dan 18 jaar	4	2%	70	21%	1	0%	0	0%
18 t/m 24	29	11%	79	24%	6	3%	0	0%
25 t/m 34	52	20%	52	16%	40	17%	9	18%
35 t/m 44	94	37%	39	12%	59	25%	12	24%
45 t/m 54	52	20%	31	9%	54	23%	16	32%
55 en ouder	26	10%	9	3%	72	31%	10	20%
Leeftijd onbekend	0	0%	50	15%	0	0%	3	6%

Uit tabel 3.3 kan worden afgeleid dat van een aanzienlijk deel van de gebruikers van opvangvoorzieningen in 2006 de etniciteit niet bekend is.

Van de totale groep dak- en thuislozen kon vanuit de GBA van 57 procent de etniciteit worden bepaald.

Geslacht en leeftijd daarentegen is van de meeste mensen wel bekend. Het zijn vooral mannen (79%) die gebruik maken van de opvangvoorzieningen⁹.

Ongeveer veertig procent van de gebruikers van de maatschappelijke opvang is tussen de 25 en 45 jaar, terwijl 16 procent van de gebruikers 55 jaar of ouder is. Van alle gebruikers van de crisisopvang is een kwart jonger dan 18 jaar.

3.3 Dak- en thuislozen nader bekeken

In deze paragraaf gaan we verder in op de samenstelling en kenmerken van de populatie dak- en thuislozen in de provincie Fryslân. Eerst beschrijven we de intensiteit waarmee men gebruik maakt van de maatschappelijke opvangvoorzieningen, gevolgd door de in- en uitstroom in deze voorzieningen.

3.3.1 Intensiteit van het gebruik

Het bijzondere van onze dak- en thuislozenmonitor is de tijdsdimensie. De omvang van de populatie dak- en thuislozen is afhankelijk van de tijdseenheid waarbinnen wij de dak- en thuislozen tellen. De aantallen dak- en thuislozen verschillen per nacht, per week, per maand, per kwartaal en per jaar. Hoe langer de tijdsperiode, des te hoger het aantal dak- en thuislozen. Ook de samenstelling van de groepen dak- en thuislozen verschilt sterk, zowel voor wat betreft de verschillende tijdseenheden als tussen de voorzieningen onderling.

Om die reden hebben we een onderscheid gemaakt in de intensiteit van gebruik:

1. Hoog intensief: een kwartaal aaneengesloten wonen in een voorziening.
2. Midden intensief: langer dan twee weken verblijven in een voorziening, maar korter dan drie maanden.
3. Laag intensief: korter dan twee weken slapen in een voorziening.

⁹ De vrouwenopvang valt weliswaar ook onder de noemer maatschappelijke opvang, maar is in dit onderzoek buiten beschouwing gelaten omdat het een andere doelgroep betreft met een eigen problematiek.

Bij de opvangvoorzieningen voor langdurend verblijf verwachten we veel hoog intensief gebruik, terwijl het verblijf in de nachtopvang (gericht op kortdurend verblijf) en crisisopvang (bedoeld voor tijdelijk verblijf) vooral een laag intensief gebruik zou moeten laten zien.

De gegevens in tabel 3.4 bevestigen deze verwachting. Geconcludeerd kan worden dat deze voorzieningen de juiste doelgroepen bedienen.

Tabel 3.4 Intensiteit van het gebruik van een voorziening per type maatschappelijke opvang, in 2006

Intensiteit	Type opvangvoorziening			
	Kortdurend	Crisisopvang	Langdurend	Begeleid wonen
Laag	58%	47%	5%	2%
Midden	29%	18%	6%	6%
Hoog	13%	35%	89%	92%

3.3.2 In- en uitstroom

Ieder jaar worden er mensen voor het eerst dakloos of maken ze voor het eerst gebruik van de maatschappelijke opvang. Ook slagen daklozen erin om na verloop van tijd hun dakloosheid te verruilen voor een zelfstandige huisvesting. De samenstelling van de groep dak- en thuislozen wisselt voortdurend door in- en uitstroom. In deze paragraaf gaan we in op de in- en uitstroom in de voorzieningen voor kortdurende opvang, begeleid wonen en langdurige opvang in 2006. Het gaat hierbij zowel om voorzieningen in de stad Leeuwarden als in de provincie Fryslân.

Er is sprake van nieuwe in- of uitstroom als iemand tenminste drie maanden geen gebruik heeft gemaakt van een maatschappelijke opvangvoorziening. In tabel 3.5 is de instroom (in de maanden april-december) en uitstroom (januari-september) weergegeven. Gemiddeld bedraagt de maandelijkse instroom 39 dak- en thuislozen in de opvangvoorzieningen waar men kan overnachten; gemiddeld stromen 33 personen weer uit. Deze bevinding sluit aan bij de eerder gepresenteerde toename van het aantal dak- en thuislozen in 2006 (zie figuur 3.2).

Tabel 3.5 In- en uitstroom van dak- en thuislozen in voorzieningen van de maatschappelijke opvang, in 2006

Maand	Instroom	Uitstroom
Januari		25
Februari		21
Maart		52
April	19	21
Mei	71	41
Juni	41	37
Juli	36	31
Augustus	26	34
September	46	34
Oktober	42	
November	30	
December	36	
<i>Gemiddeld per maand</i>	<i>39</i>	<i>33</i>

3.3.3 Inkomstenbron

Met behulp van gegevens over uitkeringsgerechtigden in 2006 van de gemeente Leeuwarden is nagegaan hoeveel dak- en thuislozen zijn aangewezen op een bijstandsuitkering.

Van de 776 dak- en thuislozen bleken in 2006 118 personen die gebruik maakten van de nachtopvang, een uitkering te krijgen. Hetzelfde gold voor 66 bezoekers van de crisisopvang, 113 personen die sliepen in een maatschappelijke opvangvoorziening, bedoeld voor langdurend verblijf, en 25 personen die gebruik maakten van begeleid wonen.

3.4 Gebruik van de dagopvangvoorziening

In Leeuwarden zijn twee dagopvangvoorzieningen aanwezig: dagopvang De Tuinen van het Leger des Heils (voornamelijk voor alcoholverslaafden) en de dagopvang aan de Zuidergrachtswal van Zienn (een opvangvoorziening voor dak- en thuisloze mensen die aan harddrugs zijn verslaafd zijn). Vooralsnog zijn alleen gegevens van gebruikers van dagopvang De Tuinen beschikbaar.

De beschikbare gegevens over het bezoek aan De Tuinen zijn beperkt tot gegevens over de eerste dag dat iemand gebruik maakt van de voorziening.

Er wordt niet geregistreerd op welke dagen iemand na de eerste keer aanwezig is in de inloopvoorziening, zodat het gebruik per dag over het jaar 2006 niet kan worden gerapporteerd.

In 2006 hebben in totaal 474 personen gebruik gemaakt van de dagopvang (zie tabel 3.6). Het merendeel (88%) van de gebruikers is man, in de leeftijd van 25 tot 45 jaar (54%). Van 60 procent van de gebruikers is de etniciteit bekend.

Tabel 3.6 Achtergrondkenmerken van gebruikers van dagopvang De Tuinen, in 2006

Kenmerken	Gebruikers dagopvang	
Nederlands	193	41%
Afrikaans	10	2%
Antilliaans/Arubaans	22	5%
Aziatisch	5	1%
Indonesisch/Moluks	9	2%
Marokkaans	16	3%
Noord- en Zuid-Mediterraans	5	1%
Oost-Europees	1	0%
Overig westers	13	3%
Surinaams	7	1%
Turks	3	1%
Z- en M-Amerikaans	1	0%
Onbekend	190	40%
Man	419	88%
Vrouw	55	12%
18 t/m 24	63	13%
25 t/m 34	114	24%
35 t/m 44	143	30%
45 t/m 54	95	20%
55 en ouder	57	12%
Leeftijd onbekend	2	0%

3.5 Ambulante woonbegeleiding

Uit onderzoek naar de levensloop van dak- en thuislozen blijkt dat, als men na een verblijf in een maatschappelijke opvangvoorziening in de samenleving is teruggekeerd, in veel gevallen betrekkelijk snel terugval optreedt. Door het ontbreken van basale woonvaardigheden en het onvermogen om duurzame relaties aan te gaan en te onderhouden, blijken mensen na uitstroom uit een opvangvoorziening grote moeite te hebben met zelfstandig wonen. Ambulante woonbegeleiding biedt een vorm van begeleiding die erop is gericht terugval en huisuitzetting te voorkomen.

Omdat ambulante woonbegeleiding ook is bedoeld om huisuitzetting te voorkomen, hoeven niet alleen voormalige daklozen gebruik te maken van deze woonvorm. Tabel 3.7 geeft het gebruik van de ambulante woonbegeleiding weer. In totaal 759 personen hebben ambulante woonbegeleiding ontvangen; drie personen zijn door twee instellingen ambulant begeleid.

Tabel 3.7 Het gebruik van de ambulante woonbegeleiding, in 2006

Instelling	2006
"10" voor Toekomst, Leger des Heils	50
Ambulante woonbegeleiding Friesland, VNN	23
Grijs genoeg, Leger des Heils	32
Thuisbegeleiding, Limor	158
Woonondersteuning, Zienn	499

Uit tabel 3.8 kan worden afgelezen dat van ruim de helft van de 759 gebruikers van ambulante woonbegeleiding geen etniciteit kon worden vastgesteld (uit de GBA van Leeuwarden). Ruim een derde is vrouw (38%). Elf personen zijn jonger dan 18 jaar. Van negentig personen is geen leeftijd geregistreerd.

Tabel 3.8 Achtergrondkenmerken van gebruikers van ambulante woonbegeleiding, in 2006

Kenmerken	Gebruikers ambulante woonbegeleiding	
Nederlands	313	41%
Niet-Nederlands	47	6%
Onbekend	399	53%
Man	470	62%
Vrouw	289	38%
Jonger dan 18 jaar	11	1%
18 t/m 24	123	16%
25 t/m 34	157	21%
35 t/m 44	180	24%
45 t/m 54	115	15%
55 en ouder	83	11%
Leeftijd onbekend	90	12%

3.6 Hulpverlening

Dak- en thuislozen blijken doorgaans problemen te hebben op meerdere levensgebieden. Vaak zijn er geldproblemen, verslavingsproblemen of andere psychische problemen. In deze paragraaf gaan we aan de hand van registratiegegevens van VNN na in hoeverre de 776 dak- en thuislozen in 2006 hulpverleningscontacten met VNN hebben gehad.

In deze fase van de monitoropbouw zijn er nog weinig gegevens bekend over de contacten van dak- en thuislozen met hulpverleningsinstaties. Op basis van de beschikbare gegevens kunnen we vaststellen dat in 2006 183 van de 776 dak- en thuislozen (24%) als cliënt van VNN bekend waren.

Voor vervolgrapportages zullen ook instellingen voor maatschappelijk werk en GGZ Friesland worden gevraagd deel te nemen aan de monitor, waardoor deze vervolgrapportages meer inzicht zullen bieden in de contacten van dak- en thuislozen met één of meer hulpverleningsinstellingen voor, tijdens en na een verblijf in de maatschappelijke opvang.

3.7 Pendelen naar en vanuit de provincie Fryslân

De monitoren in de drie noordelijke provincies zullen ons op termijn beter zicht geven op dak- en thuislozen die pendelen tussen de maatschappelijke opvangvoorzieningen in het Noorden. Door de verschillende monitoren te koppelen kunnen we beter zicht krijgen op het in- en uitstroomproces van dak- en thuislozen. Het is namelijk zeer aannemelijk dat dak- en thuislozen die we langere tijd niet meer in de voorzieningen in de provincie Fryslân tegenkomen, niet zijn uitgestroomd, maar in de opvang elders in de provincie Groningen, of de regio Assen of Emmen verblijven.

Met de gegevens die we van de opvanginstellingen in de provincie Fryslân over het jaar 2006 hebben ontvangen, kunnen we over dat jaar enig zicht geven op het aantal dak- en thuislozen dat gebruik heeft gemaakt van maatschappelijke opvangvoorzieningen in de stad en provincie Groningen.

Er blijkt in beperkte mate te worden gependeld tussen voorzieningen: er blijken 37 pendelaars te zijn geweest in 2006. Dat zijn personen die in 2006 zowel in Leeuwarden als in Groningen gebruik hebben gemaakt van de maatschappelijke nachtopvang. Wanneer we kijken naar het pendelen tussen voorzieningen in de provincies Fryslân en Groningen, dan zien we dat in 2006 18 personen eerst hebben geslapen in een voorziening in Fryslân en vervolgens in een voorziening in Groningen zijn gaan slapen. Daarentegen gaat het in 2006 bij de instroom vanuit Groningen naar de provincie Fryslân om 19 personen.

Slotbeschouwing

De dak- en thuislozenmonitor heeft als doel het marginaliseringproces van de doelgroep in beeld te brengen. De monitor richt de aandacht op de omvang en de samenstelling van de populatie dak- en thuislozen enerzijds, en op preventie van en nazorg bij dak- en thuisloosheid anderzijds. De monitor maakt het mogelijk om de dak- en thuislozenpopulatie langdurig te volgen en om trendverschuivingen te signaleren. Voor deze eerste Dak- en thuislozenmonitor Fryslân zijn met name de instellingen voor maatschappelijke opvang benaderd voor het verstrekken van gegevens.

De in deze rapportage gepresenteerde bevindingen zijn voornamelijk beperkt, omdat we in dit eerste jaar van de monitoropbouw gegevens hebben verzameld over één jaar (2006). We hebben de dak- en thuislozen dus slechts kortdurend gevolgd. Bij vervolgrapportages verzamelen we gegevens over meerdere jaren, zodat we de carrières van de personen in de doelgroep en daarmee ook het proces van marginalisering beter inzichtelijk kunnen maken.

Bevindingen

In 2006 bedraagt de omvang van de groep dak- en thuislozen in totaal 776 personen. Het gaat daarbij om personen die één of meer nachten gebruik hebben gemaakt van de maatschappelijke nachtopvang, maar ook om personen die een heel kwartaal of een heel jaar aaneengesloten in de opvang hebben verbleven. Per dag zien we gemiddeld 320 dak- en thuislozen in de nachtopvangvoorzieningen.

De instroom in de nachtopvangvoorzieningen is iets hoger dan de uitstroom. Gemiddeld bedraagt de maandelijkse instroom 39 personen; gemiddeld stromen 33 personen weer uit.

Van de woningcorporaties hebben we gegevens ontvangen over 228 huisuitzettingen in 2006. We zien dat in 2006 elf personen na huisuitzetting zijn ingestroomd in de maatschappelijke opvang in de provincie Fryslân.

Voor deze rapportage hebben we ook gekeken naar de contacten van dak- en thuislozen met de verslavingszorg. Uit de beschikbare gegevens blijkt dat van de 776 dak- en thuislozen in 2006 24 procent (183 personen) als cliënt van Verslavingszorg Noord Nederland bekend was.

De beperkte beschikbaarheid van gegevens (over één jaar) stelt ons niet in staat in deze rapportage de hulpverleningscontacten adequaat vast te stellen. Als we de beschikking krijgen over gegevens van 2007 en 2008, verwachten we meer zicht te krijgen op de contacten van dak- en thuislozen met één of meer hulpverleningsinstellingen, zowel voor, tijdens als na het verblijf in de maatschappelijke opvang.

Tot slot is het pendelen van dak- en thuislozen tussen de maatschappelijke opvangvoorzieningen in de drie noordelijke provincies een belangrijk aandachtspunt van deze dak- en thuislozenmonitor. Door de koppeling van de monitoren van de vier noordelijke centrumgemeenten Leeuwarden, Groningen, Assen en Emmen, zal het in- en uitstroomproces van de dak- en thuislozen inzichtelijk worden gemaakt. Groningen is in 2004 gestart met de opbouw van de dak- en thuislozenmonitor (met gegevens vanaf 2003), terwijl de andere centrumgemeenten hiervoor vanaf 2006 gegevens verzamelen. We zijn nagegaan hoeveel dak- en thuislozen in 2006 gebruik hebben gemaakt van maatschappelijke opvangvoorzieningen in het verzorgingsgebied van de centrumgemeente Leeuwarden enerzijds en het verzorgingsgebied van de centrumgemeente Groningen anderzijds. Er blijkt in beperkte mate te worden gependeld tussen voorzieningen: 37 personen hebben in 2006 zowel in Leeuwarden als in Groningen gebruik gemaakt van een nachtopvangvoorziening. Achttien personen hebben in 2006 eerst geslapen in een voorziening in de provincie Fryslân en vervolgens in Groningen; 19 personen stromen vanuit Groningen in naar een Friese voorziening.

Literatuurlijst

Beukeveld, M.T.G., & J. Vosselman (2004). *Over leven zonder huis, Dak- en thuislozenmonitor 2003*. Groningen: Bureau Onderzoek/Zodiak, Grafisch Bedrijf.

Beukeveld, M.T.G., & J. Vosselman (2007). *Plek om te slapen, Dak- en thuislozenmonitor 2006*. Groningen: Bureau Onderzoek/Zodiak, Grafisch Bedrijf.

Doorn, L. van (2002). *Een tijd op straat. Een vervolgstudie naar (ex-)daklozen in Utrecht (1993-2000)*. Utrecht: NIZW.

Gezondheidsraad. (1995). *Daklozen en thuislozen*. Den Haag: Gezondheidsraad.

Kompas maatschappelijke opvang voor de regio Fryslân, met Leeuwarden als centrumgemeente, 2008 – 2012. Gemeente Leeuwarden.

Wolf, J. (2002). *Een kwestie van uitburgering*. Amsterdam: SPW.

Bijlage 1: De voorzieningen

In deze bijlage geven we een beschrijving van de verschillende voorzieningen voor dak- en thuislozen in de provincie Fryslân. Deze verdelen we onder in de volgende categorieën:

- 1) Maatschappelijke (nacht-)opvang;
 - a) Kortdurend verblijf: opvang van enkele nachten, waarin maximaal twee weken wordt geslapen;
 - b) Crisisopvang: tijdelijke (24-uurs) opvang voor mensen die in een (acute) crisissituatie verkeren en die op straat staan of hun woonsituatie moesten verlaten
 - c) Langdurend verblijf: opvang van een lange, aaneengesloten periode, waarin meer dan twee weken wordt geslapen;
 - d) Begeleid wonen: opvang in een woonvoorziening binnen de maatschappelijke opvang, onder begeleiding van de voorziening;
- 2) Dagopvang en dagactiviteiten;
- 3) Arbeid en werkprojecten;
- 4) Hulpverlening;
- 5) Ambulante woonbegeleiding.

1a) Maatschappelijke (nachtopvang): kortdurend verblijf

Nachtopvang (gebouw De Terp), Zienn

De Nachtopvang in Leeuwarden biedt mensen die op straat leven, een slaapplek, een douche, een warme maaltijd en een lunchpakket. Men kan de kleren laten wassen en men kan het medicijn- en inkomensbeheer aan de Nachtopvang uitbesteden. Iedere twee weken is er een spreekuur van GGZ Friesland en de verslavingszorg. De Nachtopvang heeft plaats voor 35 mensen. Als het vriest, wordt het aantal bedden uitgebreid.

1b) Maatschappelijke (nacht-)opvang: crisisopvang

Crisisopvang Blijenhof, Zienn

Crisisopvang Blijenhof in Burgum biedt tijdelijk onderdak aan mensen die op straat (zijn) komen te staan of hun woonsituatie moesten verlaten. Blijenhof kan twintig volwassenen opvangen en heeft vijftien plaatsen voor gezinnen. Alleenstaanden hebben een eigen kamer en delen het sanitair; voor gezinnen zijn er meerpersoons slaapkamers met eigen of soms gedeeld sanitair. Er is een gezamenlijke woon- en eetkamer.

De cliënten krijgen ondersteuning bij onder meer huishouden, financiën, sociale contacten en gezondheid. Iedereen krijgt een begeleidings- en een financieel plan dat erop is gericht mensen weer zelfstandig te laten functioneren. Indien nodig, volgt doorstroom naar een woon- of trainingsvoorziening. Ouders krijgen ondersteuning bij de opvoeding, maar blijven zelf verantwoordelijk voor hun kind. De opvang in de Blijenhof wordt gefinancierd met AWBZ- en MO-gelden (gemeentelijke doeluitkering). Daarnaast betalen cliënten een inkomensafhankelijke eigen bijdrage. Voor dat geld heeft men een onderkomen, alle maaltijden en begeleiding.

Crisisopvang Leeuwarden en Sneek, Limor

Crisisopvang van Limor in Leeuwarden en Sneek biedt een tijdelijk onderkomen aan mensen die door allerlei problemen niet langer thuis kunnen wonen of die door een noodsituatie geen onderdak hebben. De opvangcentra bieden een veilige en beschermende omgeving. Mensen kunnen eerst tot rust komen en daarna wordt samen met iedere cliënt bekeken wat er aan zijn of haar situatie veranderd moet en kan worden. De begeleiding is erop gericht de crisis op te lossen en mensen op weg te helpen naar een passende vervolgsituatie. De crisisopvang is er voor mannen en vrouwen, alleenstaand of met partner, al dan niet met kinderen, die door een crisis of noodsituatie niet thuis kunnen wonen. In Leeuwarden is de crisisopvang ook toegankelijk voor mensen die hun huisvesting zijn kwijtgeraakt en voor jongeren vanaf 16 jaar, waarbij Jeugdzorg wordt ingeschakeld. De duur van het verblijf in de crisisopvang verschilt per situatie. De algemene regel is: het verblijf is zo kort als mogelijk en zo lang als noodzakelijk. Aanvankelijk worden afspraken gemaakt voor een verblijf van twee weken, daarna wordt bekeken of het verblijf verlengd moet worden.

Huis voor Jongeren, Zienn

Het Huis voor Jongeren in Leeuwarden is een opvang- en trainingsvoorziening voor dak- en thuisloze jongeren die actief willen werken aan hun toekomst en terugkeer naar de maatschappij. De jongeren krijgen begeleiding bij de organisatie van een eigen huishouden, geldzaken, administratie, het opbouwen van een sociaal netwerk en naar passende dagbesteding (bijvoorbeeld werk of school). Elke bewoner heeft een eigen zit- en slaapkamer en deelt een douche en toilet met een medebewoner. Er is een gezamenlijke eetkamer en keuken aanwezig.

Het Huis voor Jongeren biedt ook woonondersteuning aan jongeren die (weer) zelfstandig wonen. In het Huis kunnen twintig jongeren zonder dak of thuis terecht die: 15 tot ongeveer 25 jaar oud zijn; te maken hebben met meervoudige problematiek en te indiceren zijn voor de AWBZ; actief willen werken aan hun toekomst en hun terugkeer naar de maatschappij of (weer) zelfstandig gaan wonen en daar ambulante ondersteuning bij nodig hebben.

De begeleiding in het Huis voor Jongeren valt onder de AWBZ. Voor het verblijf betaalt iedere jongere een inkomensafhankelijke eigen bijdrage die afhankelijk is van de leeftijd. Daarvoor biedt het Huis een gestoffeerde en gemeubileerde kamer, maaltijden, koffie en thee, en ondersteuning.

Tweede Fase Huizen, Limor

Tweede Fase Huizen zijn volledig ingerichte woningen, bedoeld voor mensen uit de crisisopvang, die niet meer in de instelling hoeven te verblijven en wachten op huisvesting. De huizen moeten voorkomen dat mensen onnodig lang in de crisisopvang verblijven. De capaciteit is zes woningen voor gemiddeld achttien personen.

1c) Maatschappelijke (nacht-)opvang: langdurend verblijf

De Zorgopvang, Zienn en Zorggroep Noorderbreedte

De Zorgopvang in Leeuwarden is een opvang- en woonvoorziening voor mensen zonder dak of thuis die verzorging en/of verpleging nodig hebben. Vaak gaat het om mensen die niet kunnen aarden in een regulier verzorgingshuis of verpleegtehuis. Iedere cliënt krijgt een zorg- en begeleidingsplan met aandacht voor onderwerpen als bijvoorbeeld gezondheid, hygiëne, financiën, eenzaamheid, verslaving en dagbesteding. De Zorgopvang heeft plaats voor vijftig mensen met een AWBZ-indicatie.

Sociaal pension De Bel, Bonifatiusplein, Zienn

De Bel is een woonvoorziening in Leeuwarden voor tien dak- en thuisloze mensen met psychiatrische problemen. De Bel biedt hun een veilige woonomgeving waarin rust en structuur voorop staan. Zij krijgen begeleiding bij het dagelijks leven (huishouden, geldzaken, post), bij het opbouwen van een sociaal netwerk en bij een passende en relevante dagbesteding. Iedereen krijgt een begeleidingsplan. De Bel is een gezamenlijke voorziening van Zienn en LIMOR; Zienn begeleidt 10 van de 24 cliënten.

Sociaal pension Noach, Leger des Heils

Sociaal pension Noach in Engwierum is bedoeld voor mensen die voor langere tijd niet zelfstandig kunnen wonen. Er is vooral aandacht voor vaardigheden op het gebied van wonen, omgang met medebewoners, daginvulling en dagstructuur. Het aantal uren begeleiding is vastgesteld in het CIZ-besluit (AWBZ-indicatie). In samenwerking met de afdeling Sociale Zaken van de gemeente zoekt de begeleider samen met de cliënt naar een passende vorm van Sociale Activering. De cliënten ondernemen ook samen allerlei activiteiten, zoals koken. Deze activiteiten zijn altijd vrijwillig. Op verzoek kan de begeleiding hen hierbij helpen. De cliënten betalen een eigen bijdrage voor het wonen. De begeleiding wordt gefinancierd vanuit de AWBZ. Het sociaal pension biedt plaats aan maximaal twaalf personen.

Sociaal pension Sneek, Zienn

Sociaal Pension Sneek is een voorziening waar 24 mensen tijdelijk of blijvend wonen. Het gaat om mensen met problemen in de woon- en leefsituatie zoals (dreigende) dak- en thuisloosheid. Het pension biedt ook winternoodopvang. Op 18 december 2006 hebben de eerste bewoners hun intrek in het pension genomen.

Sociaal pension Willemsstate, Zienn

Willemsstate in Leeuwarden is een woonvoorziening voor dak- en thuisloze mensen met ernstige psychiatrische problemen en een harddrugverslaving. In Willemsstate hebben zij een woonomgeving die rust, veiligheid en bescherming biedt. Zij krijgen begeleiding bij de organisatie van het huishouden, geldzaken, administratie, dagindeling en sociale vraagstukken. Iedereen krijgt een begeleidingsplan. Er is sprake van 24-uursbegeleiding/-toezicht. GGZ Friesland en Verslavingszorg zijn nauw betrokken bij Willemsstate om cliënten de nodige en gewenste behandeling te bieden. Willemsstate biedt plaats aan zestien mensen. Iedereen heeft een eigen kamer met douche. Er zijn gezamenlijke voorzieningen, zoals een keuken, een kleine recreatieruimte en toiletten.

1d) Maatschappelijke (nacht-)opvang: begeleid wonen

Woonvoorziening Bonifatiusplein, Limor

Woonvoorzieningen van LIMOR zijn bedoeld voor mensen die moeite hebben om zelfstandig te wonen en die zich willen inspannen om te werken aan hun eigen ontwikkeling. Soms zijn dat aparte opvangcentra, soms zijn dat gewone woningen. Woonvoorzieningen kennen opklimmende graden van zelfstandigheid. In de ene voorziening zijn er veel gezamenlijke activiteiten (van ontbijt tot avondeten), in een andere voorziening doen bewoners in principe alles zelf (boodschappen doen, eten koken, wassen, enz.). In alle woonvormen is de begeleiding erop gericht mensen te laten toegroeien naar een zo groot mogelijke zelfstandigheid. De duur van het verblijf in een woonvoorziening is per persoon verschillend. De algemene regel is: het verblijf is zo kort als mogelijk en zo lang als noodzakelijk. Samen met de bewoner wordt nagegaan of hij/zij na verloop van tijd weer helemaal zelfstandig kan wonen. Maar mensen kunnen ook onbeperkt blijven wonen in een woonvorm, als dat voor hen het beste is. Woonvoorziening Bonifatiusplein van Limor en Sociaal Pension De Bel is een gezamenlijke voorziening van LIMOR respectievelijk Zienn; Limor begeleidt 14 van de 24 cliënten.

2) Dagopvang en dagbesteding

Dagopvang Zuidergrachtswal, Zienn

De Dagopvang in Leeuwarden is een opvangvoorziening waar dak- en thuisloze mensen die aan harddrugs verslaafd zijn, kunnen bijkomen van het leven op straat. Mensen kunnen er terecht voor gezelligheid, internet, koffie, soep of een broodje.

Er is gelegenheid om te douchen en de kleren te laten wassen. De Dagopvang biedt een medisch spreekuur, hulpverlening van de verslavingszorg (straathoekwerk, postbusnummer) en werk en dagbesteding (via SKREP). In de Dagopvang is een gebruikruimte gevestigd waar mensen veilig harddrugs kunnen gebruiken. Er gelden huisregels. Respect is regel nummer 1 en onder meer geweld en agressie zijn niet toegestaan. De Dagopvang biedt plaats aan vijftig personen.

Dagopvang De Tuinen, Leger des Heils

In Servicecentrum De Tuinen in Leeuwarden kunnen dak- en thuisloze mensen terecht voor een warme maaltijd, koffie en thee, soep, een warme douche, het wassen en drogen van kleding, een luisterend oor, aandacht en gezelligheid, en een postadres.

Verschillende hulpverleningsinstanties komen in de dagopvang om hulp te verlenen. Bijvoorbeeld VNN, GGZ en de sociale dienst. Wekelijks is er een spreekuur van een huisarts.

3) Arbeid en werkprojecten

Sociale activering Skrep (Reax)

Skrep biedt in Leeuwarden dak- en thuislozen en verslaafden een zinvolle dagbesteding door laagdrempelige activiteiten. De deelnemers verrichten allerlei maatschappelijk nuttige taken, onder meer: buitenwerk (zwerfvuilproject), binnenwerk (textiel sorteren), muziek en theater. Voor het werk krijgt men een vaste vergoeding. De belangrijkste doelstelling van het project is, dat de deelnemers een dagritme aanleren, leren samen te werken met anderen en vaardigheden herwinnen die nodig zijn om zich in een werksituatie staande te houden.

4) Hulpverlening

Verslavingszorg Noord Nederland (VNN)

Iedereen die in Fryslân, Drenthe of Groningen woont en vragen over of problemen met alcohol, drugs, medicijnen of gokken heeft, kan terecht bij Verslavingszorg Noord Nederland (VNN). De zorg van VNN richt zich op alle stadia van gebruik. Het omvat zowel voorlichting en preventie, reclassering, behandeling en begeleiding, sociale verslavingszorg als palliatieve zorg. Sociale verslavingszorg is gericht op ernstig en langdurig verslaafden. Het betreft veelal personen met complexe problematiek die zorg mijden en daardoor moeilijk te bereiken zijn. De zorg aan deze doelgroep wordt vormgegeven in samenwerking met partners zoals de GGz, de GGD, de maatschappelijke opvang en lokale overheden. Op het gebied van de sociale verslavingszorg biedt VNN onder meer algemene zorgbegeleiding, woonbegeleiding, inloopvoorzieningen en Openbare Geestelijke Gezondheidszorg (OGGz). Een ambulant OGGz-team legt actief contact met mensen die het moeilijk vinden om hulp te vragen.

5) Ambulant begeleid wonen

"10" voor Toekomst, Leger des Heils

Onder de projectnaam "10" voor Toekomst wordt intensieve ambulante woonbegeleiding geboden aan gezinnen met kinderen tot 18 jaar. Het gaat om gezinnen die tegelijkertijd met diverse problemen te maken hebben en die daardoor hun zelfstandigheid dreigen te verliezen. Het is een gezinsondersteunings- en begeleidingsprogramma en het kent een outreachende werkwijze: de hulp wordt actief aangeboden aan mensen

in hun eigen leefsituatie. Het uitgangspunt is een integrale benadering waarbij diverse elementen van thuiszorg, jeugdhulpverlening en opvang zijn verweven. De naam "10" voor Toekomst verwijst naar tien aandachtsgebieden in de thuissituatie waarop de hulp zich richt, zoals opvoedingsondersteuning, huishoudelijke ondersteuning en hulp bij administratie en financieel beheer.

Ambulante woonbegeleiding Friesland, VNN

Ambulante Woonbegeleiding Friesland is een nieuwe, zich snel ontwikkelende afdeling met een aanbod, gericht op volwassenen en jongvolwassenen met verslavingsproblematiek. Er wordt gewerkt vanuit de integrale benadering van de psychosociale rehabilitatie. De cliënten ondervinden veelal problemen op het gebied van financiën, huisvesting, opleiding, arbeid, (vrije-)tijdsbesteding, justitie, verslaving, familie en andere sociale relaties en hulpverlenende instanties. Doelen zijn het bevorderen van het dagelijks functioneren op bovenstaande gebieden, het hervinden en behouden van ritme en structuur in het dagelijks leven en het omgaan met maatschappelijke normen, waardoor overlast die de maatschappij ervaart, duurzaam beperkt wordt. Het werk wordt uitgevoerd zowel in de stad Leeuwarden als in de provincie Fryslân.

Grijs genoeg, Leger des Heils

Grijs Genoegen werkt bij thuiswonende ouderen die in een sociaal isolement terecht zijn gekomen of dreigen te komen. De oorzaken van een isolement kunnen heel verschillend zijn, er is weinig contact meer met familie of vrienden. Financiële problemen, alcoholproblemen, angst, een gevoel van onveiligheid in de woonomgeving of verdriet door het verlies van een partner kunnen er toe leiden dat ouderen zich gaan afzonderen en in een sociaal isolement terechtkomen. De doelgroep van Grijs Genoegen kenmerkt zich door het feit dat men vaak meerdere en vaak complexe problemen heeft en dat men zorg mijdt.

Thuisbegeleiding, Limor

Thuisbegeleiding is begeleiding voor mensen met woonproblemen in hun eigen woonsituatie. Dat kunnen problemen zijn als: je huis op orde houden, uitkomen met je huishoudgeld, met instanties omgaan, enz. Thuisbegeleiding is erop gericht de woonproblemen de baas te worden, voordat de situatie uit de hand gaat lopen. Stapsgewijs krijgen mensen weer greep op zaken als huishouden, geld, sociale contacten en kan men weer structuur in de dag aanbrengen.

Thuisbegeleiding is er voor mensen die hun woon- en leefproblemen willen aanpakken, en die willen leren om zelfstandig te wonen. Het kan preventief worden ingezet (ter voorkoming van huisuitzetting) of als vorm van nazorg voor mensen die eerder in een woonvorm of opvangvoorziening verbleven. De begeleiding kan bestaan uit woonondersteuning (mensen uit de ergste problemen helpen), woonbegeleiding (mensen inzicht laten krijgen in wat zelfstandig wonen inhoudt) en woontraining (aanleren van nieuwe vaardigheden).

Woonondersteuning, Zienn

Woonondersteuning is begeleiding aan huis voor mensen die moeite hebben met zelfstandig wonen als gevolg van meervoudige problematiek (schulden, eenzaamheid, psychische problemen, verslaving, werkloosheid, enzovoort). Voor Woonondersteuning komen volwassenen vanaf 18 jaar en gezinnen in aanmerking die (alleen) met begeleiding/ondersteuning in staat zijn zelfstandig te wonen. Woonondersteuning kan huisuitzetting voorkomen en kan een steun in de rug zijn voor mensen die na verblijf in een woon- of opvangvoorziening weer zelfstandig gaan wonen. Voor sommige mensen is de woonondersteuning tijdelijk, terwijl anderen langere tijd begeleiding krijgen. De begeleiding kan bestaan uit: financiële begeleiding, steun bij de organisatie van het huishouden, stimuleren van contacten in de buurt, hulp bij het vinden van werk of het regelen van een zinvolle dagbesteding.

Bijlage 2: Woningcorporaties

In paragraaf 3.1 is gerapporteerd over aantallen huissuitzettingen. Onderstaande tabel geeft de deelnemende woningcorporaties weer en hun woningvoorraad volgens opgave van het Centraal Fonds Volkshuisvesting (CFV).

Woningvoorraad eind 2006 van corporaties in de provincie Fryslân

Corporatie	Aantal huurwoningen
Accolade Groep*	16.170
De Bouwvereniging	2.412
WoonFriesland	19.247
Lyaemer Wonen	1.632
Nieuw Wonen Friesland**	8.099
St. Woningbouw Achtkarspelen**	2.844
Thús Wonen	3.815
Wonen Noordwest Friesland	4.174
Wonen Zuidwest Friesland	2.203
Woningstichting Pierre Louis**	426
Woningcorporatie Dongeradeel**	2.879
Woningcorporatie Welkom	9.552
Woningstichting De Wieren	2.563
Woningstichting Weststellingwerf	2.770
Woonstichting Actium	2.310

* Accolade Groep is de nieuwe naam van de woningcorporaties Arqin, Haskerland, Optimaal, Patrimonium Sneek en Woningbouwvereniging Smallingerland.

** Deze woningcorporaties zullen voor de volgende rapportage ook gevraagd worden gegevens over huissuitzettingen te leveren.

