



***Dak- en thuisloos
in Assen***

Dak- en thuislozenmonitor 2006-2008

Onderzoek en Statistiek Groningen

Dak- en thuislozenmonitor 2006-2008

***Verzorgingsgebied van de
centrumgemeente Assen***

**Frans Oldersma
Monique Beukeveld**

**M.m.v.
Marcel Daalman**

**Tekstredactie
Jacques Don**

Onderzoek en Statistiek Groningen, februari 2010

De afdeling Onderzoek en Statistiek Groningen (O&S Groningen) van de gemeente Groningen heeft als kernactiviteiten instrumentontwikkeling voor en uitvoering van beleidsgericht onderzoek, het toegankelijk maken van grote hoeveelheden data uit verschillende bronnen, gegevensanalyse, projectevaluatie en dienstverlening bij overheidsmarketing.

Inhoudsopgave

1. Inleiding	1
1.1 Dak- en thuislozenmonitor Assen	2
1.2 Doel van het onderzoek	3
1.3 Opzet van de monitor	4
1.4 Voorzieningen voor dak- en thuislozen	7
1.5 Opbouw van het rapport	9
2. Huisuitzettingen	11
2.1 Huisuitzettingen	11
2.2 Huisuitzetting en hulpverlening	13
2.3 Van huisuitzetting naar opvang	16
3. Daklozen in de regio Assen	17
3.1 Verblijf in de maatschappelijke opvang	17
3.2 De in- en uitstroom nader bekeken	23
3.3 Hulpverlening voor en na eerste nacht opvang	25
3.4 Ambulante woonbegeleiding	27
3.5 Pendeling tussen de drie noordelijke provincies	28
Samenvatting en conclusies	31
Literatuurlijst	33
Bijlage 1: De voorzieningen	35
Bijlage 2: Woningcorporaties	41

1. Inleiding

De gemeente Assen is een van de 43 centrumgemeenten voor maatschappelijke opvang en verslavingsbeleid in Nederland. De centrumgemeenten zijn door het ministerie van Volksgezondheid, Welzijn en Sport (VWS) gevraagd een impuls te geven aan de aanpak van dak- en thuisloosheid door het ontwikkelen van een Plan van Aanpak Maatschappelijke Opvang, door de VNG kortweg aangeduid als *Stedelijk Kompas*.

Voor het *Stedelijk Kompas regio Assen* heeft de gemeente Assen in samenspraak met de acht gemeenten die behoren tot het verzorgingsgebied van centrumgemeente Assen¹ nieuw beleid ontwikkeld op de terreinen maatschappelijke opvang en verslavingszorg. Onder het motto *Van de straat, zorg op maat!* beogen de gemeenten onder meer het aantal dak- en thuislozen in de regio Assen te verminderen, de doorstroom naar een zo zelfstandig mogelijk bestaan te bevorderen, de kwaliteit van leven van de doelgroep te verbeteren en de overlast te verminderen. Daaraan vooraf gaat een intensivering van preventieactiviteiten, in het bijzonder bij jongeren, een betere monitoring, een integrale benadering vanuit in principe alle beleidsterreinen en meer aandacht voor activering van de doelgroep.

Ook vindt samenwerking plaats tussen de gemeenten in de regio en met de overige centrumgemeenten in de drie noordelijke provincies. Zo hebben de vier centrumgemeenten Assen, Emmen, Leeuwarden en Groningen samengewerkt bij het opstellen van de Stedelijke Kompassen². De vier centrumgemeenten streven er ook naar om gemeenschappelijke voorzieningen te creëren die door hun geringe omvang van één enkele verzorgingsregio te klein zijn om in stand te houden. De gezamenlijke aanpak komt ook tot uiting in het feit dat de centrumgemeenten Assen, Emmen en Leeuwarden in 2008 hebben besloten tot de opbouw van de dak- en thuislozenmonitor. De gemeente Groningen laat sinds 2004 door Onderzoek en Statistiek Groningen (O&S Groningen) de dak- en thuislozenmonitor uitvoeren³.

¹ Het gaat om de volgende gemeenten: Aa en Hunze, Assen, De Wolden, Hoogeveen, Meppel, Midden-Drenthe, Noordenveld, Tynaarlo en Westerveld.

² Zie literatuurlijst.

³ Voor de Dak- en thuislozenmonitor Groningen worden vanaf het jaar 2003 gegevens verzameld; voor de monitoren van Assen, Emmen en Leeuwarden is 2006 het eerste jaar waarover gegevens beschikbaar zijn.

1.1 Dak- en thuislozenmonitor Assen

In het *Stedelijk Kompas regio Assen* wordt gesteld: "De problematiek van dakloosheid, dreigende dakloosheid en verslaving is in Drenthe vaak niet direct zichtbaar, maar op de achtergrond wel degelijk aanwezig." Volgens de gemeente Assen waren weinig gegevens beschikbaar over de omvang van de problematiek op de terreinen maatschappelijke opvang en verslavingsbeleid in de regio Assen. Om deze reden heeft de centrumgemeente Assen in 2008 aan O&S Groningen opdracht gegeven tot de opbouw van de *Dak- en thuislozenmonitor verzorgingsgebied Assen* (kortweg Dak- en thuislozenmonitor Assen). Met de uitvoering van deze monitor wil Assen haar rol als centrumgemeente voor maatschappelijke opvang en verslavingsbeleid goed kunnen uitoefenen, de juiste prioriteiten kunnen stellen, de inspanningen van uitvoerende organisaties op elkaar afstemmen en verantwoording kunnen afleggen.

Ook bij veel andere centrumgemeenten ontbreken deze gegevens. Een uitzondering hierop vormt de centrumgemeente Groningen die sinds 2004 de dak- en thuislozenmonitor laat uitvoeren door O&S Groningen. Door een koppeling van bestanden bestaat voor de stad en de provincie Groningen een goed beeld van omvang en samenstelling van de populatie dak- en thuislozen.

Om een zo volledig mogelijk beeld te krijgen van het proces van marginalisering, is het essentieel dat van elke (potentiële) dak- of thuisloze gegevens beschikbaar zijn over het gebruik van voorzieningen buiten zijn of haar eigen regio. Dankzij de gelijktijdige opbouw van de dak- en thuislozenmonitoren van Assen, Emmen, Leeuwarden en Groningen, kunnen alle geregistreerde dak- en thuislozen in de drie noordelijke provincies worden gevolgd. Dit leidt tot een beter inzicht in omvang en samenstelling van de doelgroep, het aantal huisuitzettingen, de contacten met hulpverleningsinstellingen en in het pendelen van dak- en thuislozen tussen voorzieningen in de provincies Drenthe, Friesland en Groningen.

1.2 Doel van het onderzoek

Het onderzoek heeft als reguliere doelstelling:

Het in kaart brengen van de populatie dak- en thuislozen in het verzorgingsgebied van de centrumgemeente Assen.

De doelstelling van het onderzoek laat zich vertalen in een aantal deelvragen, namelijk:

- Hoeveel huisuitzettingen vinden plaats in het verzorgingsgebied van de centrumgemeente Assen? Wat zijn de redenen voor huisuitzetting?
- Hoeveel mensen die uit huis zijn gezet, komen terecht in de maatschappelijke opvang? Hoeveel tijd zit er tussen de datum van huisuitzetting en de eerste overnachting in de maatschappelijke opvang?
- Welke hulpverleningcontacten hebben personen die uit huis zijn gezet, voor en na huisuitzetting?
- Wat is de omvang van de populatie dak- en thuislozen in het verzorgingsgebied van de centrumgemeente Assen? Is er een toe- of afname van het aantal dak- en thuislozen?
- Wat zijn de demografische kenmerken van deze populaties?
- Wat is de omvang per maand van de in- en uitstroom in de maatschappelijke opvang in het verzorgingsgebied van de centrumgemeente Assen? Hoeveel nieuwe dak- en thuislozen komen we in 2007 en 2008 in de maatschappelijke opvangvoorzieningen tegen? Hoeveel ex-daklozen worden opnieuw dakloos?
- Is er sprake van stromingen tussen voorzieningen voor kortdurende opvang, langdurende opvang en begeleid wonen? Hoelang verblijven dak- en thuislozen gemiddeld in de opvangvoorzieningen?
- Hoeveel dak- en thuislozen zijn bekend bij de hulpverlening voordat of nadat zij voor het eerst gebruikmaken van de maatschappelijke opvang voor een overnachting? Met welke hulpverleningsinstelling?
- Hoeveel personen beschikken over een postadres? Hoeveel van deze personen maken geen gebruik van de nachtopvang?
- Hoeveel dak- en thuislozen uit het verzorgingsgebied van de centrumgemeente Assen maken ook gebruik van de voorzieningen in het verzorgingsgebied van centrumgemeente Emmen, de provincie Groningen (centrumgemeente Groningen), de provincie Friesland (centrumgemeente Leeuwarden), en omgekeerd?

1.3 Opzet van de monitor

In 2008 is begonnen met de opbouw van de Dak- en thuislozenmonitor Assen, waarbij is gestart met de verzameling van gegevens over het jaar 2006 (zie Beukeveld & Oldersma, 2008a). De gegevens over de jaren 2007 en 2008 zijn een jaar later verzameld. Tegelijk met de monitoropbouw van de centrumgemeente Assen, is in 2008 ook begonnen met de opbouw van dak- en thuislozenmonitoren voor de centrumgemeenten Emmen en Leeuwarden⁴. In 2004 is de Dak- en thuislozenmonitor in opdracht van de gemeente Groningen ontwikkeld. Sindsdien wordt de Dak- en thuislozenmonitor Groningen uitgevoerd door O&S Groningen. Met deze vier monitoren volgen we de populatie (potentiële) dak- en thuislozen in de drie noordelijke provincies en kan ook het pendelen van de doelgroep tussen voorzieningen in de drie provincies in beeld worden gebracht.

1.3.1 Registratiegegevens

De monitor wordt opgebouwd door registratiegegevens van personen te koppelen. Diverse instellingen voor onder meer maatschappelijke opvang, hulpverlening, begeleid wonen en woningcorporaties verstrekken ons gegevens op persoonsniveau. De registraties van deze instellingen vormen de gegevensbronnen voor de monitor. Voor deze rapportage is aan instellingen gevraagd gegevens over de periode 2006-2008 beschikbaar te stellen. Alle gegevens worden geleverd op persoonsniveau, doorgaans met de volledige naam van de persoon, geslacht en zijn of haar geboortedatum. Voor de monitor worden de registratiegegevens van de volgende instellingen aan elkaar gekoppeld:

- a) Informatie uit de Gemeentelijke Basisadministratie (GBA). Hierbij gaat het om gegevens over geslacht, etnische achtergrond en leeftijd van de dak- en thuislozen. De gemeenten Assen, Hoogeveen en Meppel hebben voor de monitor GBA-gegevens over 2007 en 2008 beschikbaar gesteld.
- b) Registratiegegevens over personen die gebruikmaken van de maatschappelijke opvangvoorzieningen in de stad en regio Assen in de periode 2006-2008. Het gaat zowel om kortdurende als langdurende opvang, en vormen van begeleid wonen. Op dagniveau zijn gegevens verstrekt van personen die gebruikmaken van opvangvoorzieningen. Het gaat onder meer om voorzieningen van Promens Care en het Leger des Heils.

⁴ Zie literatuurlijst.

- c) Gegevens over de bezoekers aan de dagopvang in De Inloop in de Kommarin. De administratie van bezoekers aan de dagopvang beperkt zich tot de bezoekers die bij hun bezoek contact hebben gehad met een medewerker van Verslavingszorg Noord Nederland (VNN)⁵. Van de overige bezoekers worden geen gegevens geadministreerd.
- d) Gegevens van woningcorporaties in de stad en regio Assen over huisuitzettingen (op naam) en de reden van huisuitzetting in de periode 2006-2008.
- e) Gegevens over uitkeringsgerechtigden in de periode 2006-2008 van de Intergemeentelijke Sociale Dienst (ISD) van de gemeenten Aa en Hunze, Assen en Tynaarlo; van de afdeling Sociale Zaken van de gemeente Hoogeveen en van de afdeling Maatschappelijke Zaken van de gemeente Meppel.
- f) Om een zo compleet mogelijk beeld te krijgen van de achtergrond van de dak- en thuislozen hebben we gebruikgemaakt van gegevensbestanden van de volgende hulpverleningsinstellingen⁶: Promens Care, GKB Drenthe, NoorderMaat (Algemeen Maatschappelijk Werk), meldpunten OGGz (GGD Drenthe en NoorderMaat) en VNN. Daarnaast ontvangen we gegevens over de deelnemers aan het Project Problematisch Woongedrag (PPW).

Wij streven ernaar in de toekomst ook gegevens te kunnen verzamelen over postadressen, dreigende huisuitzettingen, ex-gedetineerden en van cliënten van de GGZ Drenthe en van instellingen voor algemeen maatschappelijk werk in Zuidwest-Drenthe.

⁵ De verstrekte gegevens hebben betrekking op personen die in de Inloop in de Kommarin ambulante hulpverlening van de VNN hebben ontvangen; deze gegevens zijn meegenomen bij de beschrijving van de hulpverleningscontacten met VNN.

⁶ Instellingen hebben gegevens aangeleverd over personen die in de periode 2006-2008 voor hulpverlening een beroep hebben gedaan op de instelling. Voorwaarde voor de gegevenslevering is dat de hulpverlening in de periode 2006-2008 heeft plaatsgevonden. Daarbij kan al voor 2006 zijn gestart met de verleende hulpverlening. Als hulpverlening al in 2005 of eerder is beëindigd (en niet opnieuw is gestart in de periode 2006-2008), dan hebben wij daarover geen gegevens ontvangen.

1.3.2 Identificatie en koppeling

Elk bronbestand dat we ontvangen van een instelling, wordt op persoonsniveau gekoppeld. Elke persoon die nog niet eerder is geïdentificeerd, wordt na toevoeging aan de database beschouwd als een nieuw persoon. Over elke persoon die al in de database is opgenomen, komt meer informatie beschikbaar. Na identificatie worden de persoonsgegevens uit het gekoppelde bestand verwijderd, zodat er een voor onderzoeksdoeleinden geanonimiseerde *database* overblijft.

Het koppelen op persoonsniveau is een arbeidsintensief proces. Deze koppeling van gegevens is noodzakelijk om de dak- en thuislozen over meerdere jaren te kunnen volgen. De monitor maakt onder meer inzichtelijk hoeveel mensen na huisuitzetting gebruikmaken van de maatschappelijke opvang, hoeveel dak- en thuislozen gebruikmaken van opvangvoorzieningen en/of hulpverleningsinstellingen, en hoeveel dak- en thuislozen na een onderbreking weer terugkomen bij een voorziening en wanneer.

Bij de koppeling van de registratiegegevens uit de verschillende bestanden moet een goede identificatie van de dak- en thuislozen plaatsvinden. De Gemeentelijke Basisadministratie (GBA) van de gemeenten Assen, Hoogeveen en Meppel spelen hierbij een belangrijke rol; deze gemeenten hebben uit hun GBA de gegevens beschikbaar gesteld van alle inwoners in de jaren 2007 en 2008. De identificatie van een persoon met gegevens uit een GBA verhoogt niet alleen de betrouwbaarheid van de verzamelde gegevens in de *database*, maar stelt ons ook in staat de gegevens te verrijken (bijvoorbeeld met gegevens over de etniciteit van de persoon). De identificatie van personen in de gegevensbestanden draagt ertoe bij dat een persoon na koppeling slechts eenmaal in de *database* wordt opgenomen⁷. Bijvoorbeeld, als de gegevens over een huisuitzetting niet aan de juiste persoon worden gekoppeld, dan bevat de *database* een persoon die uit huis is gezet en daarnaast nog een tweede persoon die gebruikmaakt van hulpverlening. Door deze onjuiste koppeling vindt dubbeltelling plaats, en dat is ongewenst met het oog op een juiste vaststelling van de omvang van de populatie dak- en thuislozen.

⁷ Een van de problemen bij het vaststellen van de omvang van de doelgroep is volgens het Interdepartementaal Beleidsonderzoek het aantal dubbeltellingen. Door de gehanteerde systematiek zijn dubbeltellingen geminimaliseerd.

Daarbij komt dat bijvoorbeeld ook niet kan worden vastgesteld dat aan de instroom in de maatschappelijke opvang een huisuitzetting is voorafgegaan, zodat we het proces van marginalisatie niet adequaat in beeld kunnen brengen.

1.4 Voorzieningen voor dak- en thuislozen

Dak- en thuislozen in het verzorgingsgebied van de centrumgemeente Assen kunnen gebruikmaken van verschillende voorzieningen voor maatschappelijke opvang en/of hulpverlening. Zie tabel 1.1 voor de clustering van opvang- en hulpverleningsinstellingen die in deze rapportage wordt gehanteerd, namelijk: (nacht-)opvang, dagopvang, arbeid en werkprojecten, en hulpverlening. In bijlage 1 hebben we de verschillende voorzieningen en hulpverleningsinstellingen nader beschreven.

Tabel 1.1 Opvangvoorzieningen en hulpverlening in de stad en in het verzorgingsgebied van de centrumgemeente Assen die gegevens leveren

Soort opvang	Voorziening	Organisatie
1. Maatschappelijke nachtopvang		
1a. Kortdurend verblijf en crisisopvang*	Nachtopvang Kommarin	Promens Care
1b. Langdurend verblijf	Opvang zwerfjongeren Opvang Noordenveld	Promens Care Promens Care
1c. Begeleid wonen	InterWonen	Leger des Heils
2. Dagopvang	Inloop Kommarin	Promens Care, VNN, GGZ
3. Arbeid en werkprojecten	-	
4. Postadressen	Inloop Kommarin	Promens Care
5. Hulpverlening	Alg.maatschappelijk werk Ambulante begeleiding Meldpunten OGGz Schuldhelp en budgetbeheer Project Problematisch Woongedrag Verslavingszorg	NoorderMaat Promens Care GGD Drenthe & NoorderMaat GKB Drenthe St. Welzijnswerk Hoogeveen Verslavingszorg Noord Nederland (VNN)
6. Ambulante woonbegeleiding	"10" voor Toekomst Ambulante Woonbegeleiding Woontraining en -begeleiding Drenthe	Leger des Heils VNN Leger des Heils

* In het verzorgingsgebied van de centrumgemeente bevindt zich geen crisisopvang.

Elke centrumgemeente hanteert in het Stedelijk Kompas het onderscheid tussen feitelijk en residentieel daklozen. In de rapportages van de diverse dak- en thuislozenmonitoren hanteren we een uniforme clustering van voorzieningen. Daarmee kan een eenduidige analyse plaatsvinden onder meer het aantal feitelijk en residentieel daklozen en van het pendelen van dak- en thuislozen tussen de drie noordelijke provincies.

Bij de maatschappelijke (nacht-)opvang onderscheiden we achtereenvolgens (a) instellingen voor kortdurend verblijf en de crisisopvang, (b) instellingen voor langdurend verblijf, en (c) begeleid wonen. Met deze indeling kunnen we inzicht geven in de populatie dak- en thuislozen die in het *Stedelijk Kompas regio Assen* als volgt worden omschreven:

- a. *Feitelijk daklozen*: dit zijn personen die niet beschikken over een eigen woonruimte en die voor een slaapplek aangewezen zijn op buiten slapen. Tot de feitelijk daklozen behoren ook personen die overnachten in de open lucht en in overdekte ruimten (zoals portieken, fietsenstallingen en auto's). Tenslotte worden tot de groep feitelijk daklozen ook gerekend personen die binnen slapen in passantenverblijven van de maatschappelijke opvang of bij vrienden, kennissen of familie, zonder vooruitzicht op een slaapplek voor de volgende nacht.
- b. *Residentieel daklozen*: tot deze groep worden gerekend personen die als bewoner staan ingeschreven bij instellingen voor maatschappelijke opvang. Het kan daarbij gaan om instellingen zoals sociale pensions (waaronder ook particuliere commerciële pensions waar voornamelijk daklozen wonen) en woonvoorzieningen op basis van particulier initiatief dat zich richt op semi-permanente bewoning door daklozen.

In dit rapport rekenen we tot de feitelijk daklozen alle personen die in een kalenderjaar tenminste eenmaal gebruik hebben gemaakt van een voorziening voor kortdurend verblijf of van de crisisopvang. Alle personen die gebruikmaken van een voorziening voor langdurende opvang beschouwen we als residentieel daklozen. Naast de feitelijk en residentieel daklozen, rapporteren we in dit rapport ook over de groep gebruikers van voorzieningen voor begeleid wonen. Begeleid wonen onderscheidt zich van langdurende opvang door zowel het tijdelijke karakter als de begeleiding die is gericht op uitstroom naar zelfstandig wonen.

1.5 Opbouw van het rapport

Het rapport is als volgt opgebouwd. In *hoofdstuk 2* gaan we in op het aantal huisuitzettingen in het verzorgingsgebied van de centrumgemeente Assen in de periode 2006-2008. We besteden aandacht aan de redenen van huisuitzettingen en, zowel voor en na uitzetting, aan de mate van hulpverlening aan de personen die uit huis zijn gezet. In *hoofdstuk 3* beschrijven we de populatie dak- en thuislozen in het verzorgingsgebied van centrumgemeente Assen in 2006, 2007 en 2008. Daarnaast besteden we onder meer aandacht aan de in- en uitstroom, de verblijfsduur in de maatschappelijke nachtopvang, de hulpverlening voor en na instroom in de nachtopvang en aan het gebruik van ambulante woonbegeleiding. Na hoofdstuk 3 volgt een samenvatting en conclusies, en sluiten we het rapport af met een overzicht van de aangehaalde literatuur. In de bijlagen beschrijven we de instellingen die voor de monitor gegevens hebben geleverd.

2. Huisuitzettingen

In dit hoofdstuk beschrijven we het aantal huisuitzettingen in het verzorgingsgebied van de centrumgemeente Assen in de periode 2006-2008. Daarbij gaan we ook in op de redenen van huisuitzetting, op de hulpverlening aan de personen die uit huis zijn gezet en, na huisuitzetting, op de instroom in de maatschappelijke opvang.

2.1 Huisuitzettingen

Huisuitzetting blijkt in veel gevallen een eerste stap te zijn naar dakloosheid. In de meeste gevallen gaat het om huurders die uit hun woning worden gezet, maar soms krijgt ook een eigenaar van een koopwoning te maken met huisuitzetting. Een woningcorporatie of een (particuliere) verhuurder kan overgaan tot huisuitzetting als een huurder geen huur betaalt, de woning ernstig verwaarloost of anderszins overlast veroorzaakt.

Na een huisuitzetting is iemand weliswaar huis en haard kwijtgeraakt, maar men wordt daarmee niet letterlijk dakloos. Wie de nacht niet onder de sterrenhemel wil doorbrengen, klopt vaak eerst voor onderdak aan bij familie en vrienden. Ook zoekt men oplossingen in de richting van een caravan, vakantiehuisje en soms een schuur. Het kan hierdoor enige tijd duren voordat iemand zich meldt bij de maatschappelijke opvang. Alleen zij die de controle totaal kwijt zijn en geen andere oplossing kunnen vinden, kloppen eerder aan bij de opvang. Zij beschikken niet meer over de overlevingsstrategieën om het een tijdje zonder de opvang uit te houden. Toch is huisuitzetting niet de enige oorzaak van dakloosheid. Mensen kunnen ook dakloos worden doordat zij uit huis worden gezet door hun partner of ouders. Ook komt het voor dat sommige mensen uit detentie komen of ontslagen zijn uit een psychiatrisch ziekenhuis of jeugdinstelling zonder dat vooraf een dak boven het hoofd is geregeld. In dit hoofdstuk beperken wij ons tot de huisuitzettingen. Uit de Dak- en thuislozenmonitor Groningen 2006 (Beukeveld & Vosselman, 2007) is gebleken dat één op de vijf dak- en thuislozen die gebruikmaakt van een opvangvoorziening, door een woningcorporatie uit huis is gezet. Uit de Dak- en thuislozenmonitor Groningen 2008 (Beukeveld & Oldersma, 2009c) blijkt dat 8% van de personen die uit huis zijn gezet binnen één jaar na uitzetting gebruikmaakt van een voorziening voor nachtopvang.

Vanuit een oogpunt van preventie is het interessant om vast te stellen hoeveel mensen na huisuitzetting gebruikmaken van opvangvoorzieningen. In deze paragraaf gaan we dan ook in op het aantal huisuitzettingen en de redenen ervan. We gaan ook in op de hulpverleningscontacten van personen die uit huis zijn gezet.

2.1.1 Aantal huisuitzettingen

We hebben de zeven grootste woningcorporaties in het verzorgingsgebied van de centrumgemeente Assen benaderd voor deelname aan de monitor. Deze woningcorporaties hebben gegevens geleverd over personen die uit huis zijn gezet in de periode 2006-2008. In tabel 2.1 hebben we het aantal huisuitzettingen in het verzorgingsgebied van Assen weergegeven, per corporatie die gegevens heeft geleverd. Ook hebben we in de tabel opgenomen het percentage uitzettingen uit corporatiewoningen in verhouding tot het totaal aantal corporatiewoningen in het verzorgingsgebied van Assen⁸.

Tabel 2.1 Aantal en percentage huisuitzettingen in het verzorgingsgebied van Assen, naar woningcorporatie, in de periode 2006-2008

Corporatie	Aantal in 2006	% van woningvoorraad	Aantal in 2007	% van woningvoorraad	Aantal in 2008	% van woningvoorraad
Domesta Woonstichting	Nb ¹	-	15	0,52%	7	0,24%
Stichting Eelder Woningbouw	0	0,00%	0	0,00%	0	0,00%
Woningstichting De Volmacht	0	0,00%	6	0,40%	6	0,40%
Woonborg	6	0,15%	5	0,13%	8	0,20%
Woonconcept	18	0,22%	28	0,35%	30	0,38%
Woonservice Drenthe	2	0,09%	3	0,14%	1	0,05%
Woonstichting Actium ²	39	0,30%	43	0,33%	42	0,32%
Totaal	65	0,22%	100	0,31%	94	0,29%

¹ Niet bekend; ² Op 1 juli 2008 zijn de Stichting Woningbeheer Assen, Stichting Woningbeheer Smilde en Woonstichting Actium gefuseerd. Per die datum gaat men verder onder de naam Actium. In de tabel is bij Actium het totaal aantal uitzettingen van de drie corporaties vermeld.

In 2006 bedraagt het aantal huisuitzettingen 65. Hierbij moet worden opgemerkt dat één woningcorporatie over 2006 geen gegevens kan aanleveren over huisuitzettingen. In 2007 en 2008 hebben in totaal 100 respectievelijk 94 huisuitzettingen plaatsgevonden. In 2008 vinden per duizend verhuurde corporatiewoningen bijna drie huisuitzettingen plaats (0,29%).

⁸ Op het moment van publicatie van dit rapport is het aantal corporatiewoningen in 2008 nog niet beschikbaar. Daarom hebben we voor het berekenen van het percentage uitzettingen in 2008, het aantal uitzettingen afgezet tegen het aantal corporatiewoningen in 2007.

2.1.2 Reden van huisuitzetting

Een huurder kan niet zomaar uit zijn woning worden gezet. Hieraan komt een gerechtelijke uitspraak te pas. Huurachterstand is de meest voorkomende reden waarom iemand na een uitspraak van de rechter zijn of haar huis moet verlaten. Niettemin gaan er doorgaans meerdere, complexe problemen vooraf aan een huisuitzetting; daarbij gaan huurschuld en overlast vaak hand in hand.

Huurachterstand is voor de verhuurder gemakkelijker aan te tonen dan overlast; een huurachterstand kan op basis van betaalde en verschuldigde huur worden vastgesteld, terwijl overlast is gebaseerd op een subjectieve beleving van het hinderlijke gedrag van een huurder. Daarbij zijn bij een huisuitzetting naar aanleiding van overlast getuigenverklaringen vereist waaruit blijkt dat het niet om een incident gaat en dat maatregelen niet geholpen hebben.

Door de woningcorporaties in de regio Assen is van driekwart (76%) van de gevallen een reden voor de huisuitzetting aangeleverd. In bijna driekwart (72%) is een huurschuld de voornaamste reden geweest. In een klein aantal gevallen (4%) vormde overlast de aanleiding voor huisuitzetting. In de overige gevallen (24%) is de reden onbekend of kon de woningcorporatie geen reden van uitzetting aanleveren.

2.2 Huisuitzetting en hulpverlening

Vrijwel alle dak- en thuislozen hebben te maken met problemen in de relationele en/of maatschappelijke sfeer. Vaak is het dak- en thuisloos raken een gevolg van deze problemen. Volgens Wolf (2002) spelen drie factoren een rol bij het ontstaan van dak- en thuisloosheid. Eén daarvan is dat mensen in een negatieve spiraal terechtkomen met steeds meer controleverlies. Dan worden rekeningen niet meer betaald, de post wordt niet meer geopend en de contacten met familie, vrienden en burens nemen af. Het controleverlies is op een gegeven moment zodanig dat mensen geen hulp vragen, terwijl de behoefte eraan groot is.

Daar staat tegenover dat hulpverlening niettemin wenselijk kan zijn, nadat het daadwerkelijk tot een huisuitzetting is gekomen. Mensen vragen zich af hoe ze verder moeten als ze na de uitzetting op straat staan, waar ze naar toe moeten en bij wie ze kunnen aankloppen voor hulp en onderdak.

De vraag is of, en op welke wijze mensen door hulpverleningsinstellingen worden geholpen, nadat ze uit hun woning zijn gezet, en in hoeverre ze baat hebben bij de hulpverlening die zij ontvangen. Het is daarom van belang om na te gaan hoeveel personen hulpverlening hebben ontvangen vóór de huisuitzetting en om te kijken naar de contacten met hulpverleningsinstellingen na de huisuitzetting.

2.2.1 Hulpverlening voor huisuitzetting

Tabel 2.2 geeft het aantal personen⁹ weer die, voorafgaand aan huisuitzetting, een eerste hulpverleningscontact zijn aangegaan. In de periode 2006-2008 zien we dat de genoemde hulpverleningsinstellingen in geringe mate hulp bieden aan personen die met een huisuitzetting te maken krijgen. Op het moment van huisuitzetting onderhouden vooral de GKB Drenthe en VNN contact met de betreffende personen.

Tabel 2.2 Aantal personen waaraan hulpverlening is geboden voorafgaand aan een uitzetting in de periode 2006-2008

Instellingen	2006 (65 personen)		2007 (102 personen)		2008 (97 personen)	
	Aantal	Perc.	Aantal	Perc.	Aantal	Perc.
Promens Care	0	0%	1	1%	0	0%
GKB Drenthe	9	14%	15	15%	18	19%
Meldpunten OGGz	0	0%	0	0%	0	0%
NoorderMaat	1	2%	2	2%	1	1%
Pr. Problematisch Woongedrag	0	0%	0	0%	1	1%
VNN	4	6%	8	8%	9	9%

We zijn nagegaan hoeveel personen die zijn uitgezet, met tenminste één instelling een hulpverleningscontact zijn aangegaan, voorafgaand aan de uitzetting. In 2006 had 22% van de personen voor huisuitzettingen een eerste keer contact met één of meer hulpverleningsinstellingen. Daarna loopt het percentage personen dat op het moment van huisuitzetting contact heeft met één of meer hulpverleningsinstellingen van 20% in 2007 op naar 26% in 2008.

⁹ Enkele woningcorporaties leveren over huisuitzettingen gegevens aan over meerdere personen in een huishouden. Tabel 2.2 geeft de uitgezette *huishoudens* weer (259 in de periode 2006-2008). Tabel 2.3 geeft de uitgezette *personen* weer (264 personen in de periode 2006-2008).

2.2.2 Hulpverlening na huisuitzetting

Tabel 2.3 geeft weer hoeveel nieuwe hulpverleningscontacten met een instelling er ontstaan in het eerste jaar na uitzetting. Om een zuiver beeld te geven, hebben we de huisuitzettingen in het jaar 2008 buiten beschouwing gelaten (n.b. voor dit rapport zijn nog geen gegevens over hulpverleningscontacten in 2009 beschikbaar). Uit de tabel blijkt dat de meeste personen na het verlies van hun woning contact zoeken met de GKB Drenthe.

Tabel 2.3 Aantal personen met nieuwe hulpverleningscontacten tot maximaal één jaar na uitzetting in 2006 en 2007

Instellingen	2006 (65 personen)		2007 (102 personen)	
	Aantal	Perc.	Aantal	Perc.
Promens Care	1	2%	1	1%
GKB Drenthe	2	6%	5	5%
Meldpunten OGGz	0	0%	2	2%
NoorderMaat	0	0%	1	1%
Project Problematisch Woongedrag	0	0%	0	0%
VNN	2	3%	1	1%

Ook bij hulpverlening na huisuitzetting zijn we nagegaan hoeveel personen een contact zijn aangegaan met één of meer hulpverleningsinstellingen. In 2006 heeft na huisuitzetting 5% van de personen een eerste keer contact met één of meer hulpverleningsinstellingen. In 2007 start 8% van de personen binnen een jaar na huisuitzetting met hulpverlening.

2.2.3 Huisuitzetting en ambulante woonbegeleiding

In het volgende hoofdstuk gaan we in paragraaf 3.5 in op ambulante woonbegeleiding die er onder meer op is gericht om huisuitzetting te voorkomen. Ambulante woonbegeleiding verzorgen zowel het Leger des Heils ("10" voor Toekomst, Woontraining en -begeleiding) als VNN (Woonbegeleiding). We zijn nagegaan hoeveel personen in de periode 2006-2008 voor of na huisuitzetting ambulante woonbegeleiding hebben ontvangen. Bij twee huisuitzettingen is vooraf al begonnen met ambulante begeleiding vanuit het project "10" voor Toekomst. Het Leger des Heils is na drie huisuitzettingen begonnen met ambulante woonbegeleiding: bij twee huisuitzettingen vanuit het project "10" voor Toekomst en eenmaal via Woontraining en -begeleiding.

2.3 Van huisuitzetting naar opvang

Van alle personen die in de jaren 2006 en 2007 uit huis zijn gezet, zijn we nagegaan hoeveel er maximaal één jaar voor of na uitzetting gebruik zijn gaan maken van de maatschappelijke nachtopvang. Van alle personen die in 2006-2007 uit huis zijn gezet, maken er zes (4%) binnen een jaar na uitzetting gebruik van een maatschappelijke opvangvoorziening.

De gegevens van deze zes personen die binnen één jaar na uitzetting van een voorziening gebruikmaken, hebben we nader bekeken. Van deze personen overnachten twee personen binnen één maand al een keer in de maatschappelijke opvang. De overige vier personen vinden tussen de twee en zes maanden na uitzetting een plek in een van de opvangvoorzieningen.

3. Daklozen in de regio Assen

In dit hoofdstuk geven we een beschrijving van de populatie dak- en thuislozen in de het verzorgingsgebied van de centrumgemeente Assen over een periode van drie jaar (2006-2008). We gaan in op de omvang en samenstelling van de populatie dak- en thuislozen, het gebruik van opvangvoorzieningen, hulpverlening en ambulante woonbegeleiding.

3.1 Verblijf in de maatschappelijke opvang

Voordat we ingaan op het verblijf binnen de maatschappelijke opvang, verduidelijken we in deze paragraaf eerst het aantal dak- en thuislozen dat we in de monitor betrekken.

3.1.1 Aantal feitelijk en residentieel daklozen

We hebben in tabel 3.1 het aantal feitelijk en residentieel daklozen per jaar (van 2006-2008) op een rij gezet. In de tabel hebben we ook het aantal personen opgenomen dat woont in een instelling voor begeleid wonen.

In de tabel zien we een lichte toename van het totaal aantal daklozen van 79 personen in 2006 tot 86 in 2008. Met name het aantal feitelijk daklozen neemt in de periode 2006-2008 toe tot 78 personen in 2008. Het aantal residentieel daklozen neemt in deze periode af tot acht personen in 2008. Het aantal personen dat gebruikmaakt van een instelling voor begeleid wonen loopt op van twee personen in 2006 tot acht in 2008.

Tabel 3.1 Totaal aantal dak- en thuisloze personen dat gebruikmaakt van opvangvoorzieningen in de regio Assen, in de periode 2006-2008

Aantal unieke personen	2006	2007	2008
Feitelijk daklozen	67	58	78
Residentieel daklozen	12	15	8
<i>Totaal</i>			
<i>feitelijk en residentieel daklozen</i>	79	73	86
Begeleid wonen	2	3	8

3.1.2 Gebruik van opvangvoorzieningen

Dak- en thuislozen kunnen gebruikmaken van verschillende typen opvang in het verzorgingsgebied van de centrumgemeente Assen. We gaan in op het gebruik van de verschillende opvangvoorzieningen, namelijk voorzieningen voor kortdurend verblijf, crisisopvang, en voorzieningen voor langdurend verblijf en begeleid wonen¹⁰. Tabel 3.2 geeft het gebruik weer van de verschillende maatschappelijke opvangvoorzieningen in absolute aantallen. Het gaat om dak- en thuislozen die voor een paar nachten gebruikmaken van een opvangvoorziening, maar ook om dak- en thuislozen die gedurende een langere tijd tot zelfs wel een heel jaar aaneengesloten in een opvangvoorziening verblijven.

Tabel 3.2 Aantal personen dat gebruikmaakt van opvangvoorzieningen in de periode 2006-2008

Aantal unieke personen	2006	2007	2008
Kortdurende opvang & crisisopvang:			
Nachtopvang Kommarin	67	58	78
Langdurende opvang:			
Opvang Noordenveld	7	6	2
Opvang zwerfjongeren	5	9	6
Begeleid wonen:			
Interwonen	2	3	8

Uit tabel 3.2 blijkt dat de eerder geconstateerde afname van het aantal residentieel daklozen voornamelijk het gevolg is van een afnemend gebruik van de opvang in Noordenveld. In 2006 maakten nog zeven personen gebruik van deze opvang in Noordenveld, terwijl in 2008 het aantal gebruikers is terug gelopen tot twee personen. Het aantal feitelijk daklozen en gebruikers van begeleid wonen neemt toe tot 78 feitelijk daklozen in 2008 en tot acht personen die in 2008 onderdak hebben gevonden via Interwonen.

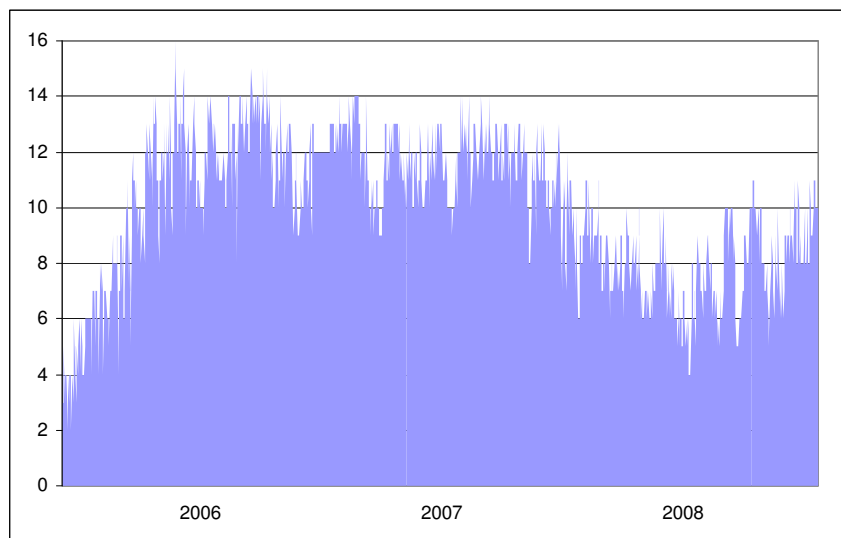
3.1.3 Gebruik van de maatschappelijke opvang per dag

Elke opvangvoorziening registreert per nacht wie er slaapt. Het aantal overnachtingen is grotendeels afhankelijk van het aantal beschikbare bedden. Figuur 3.1 geeft per etmaal het aantal overnachtingen van feitelijk en residentieel daklozen weer dat gebruikmaakt van een voorziening voor nachtopvang.

¹⁰ Het verzorgingsgebied van de centrumgemeente Assen beschikt niet over voorzieningen voor crisisopvang.

Het gaat daarbij om overnachtingen in voorzieningen voor kortdurende en langdurende opvang. Uit de figuur komt naar voren dat het aantal daklozen in 2008 aanzienlijk lager is dan in de voorgaande twee jaren.

Figuur 3.1 Aantal overnachtingen door feitelijk en residentieel daklozen per etmaal in de periode 2006-2008



De afname van het aantal daklozen die in de figuur zichtbaar is, blijkt ook uit het gemiddeld aantal personen dat per nacht gebruikmaakt van een opvangvoorziening. We hebben het gemiddeld aantal daklozen per nacht voor elk jaar berekend in de periode 2006-2008. In 2006 maken gemiddeld tien daklozen gebruik van een opvangvoorziening. In 2007 is het gemiddeld aantal daklozen opgelopen naar bijna twaalf personen per nacht. De afname van het aantal daklozen blijkt ook uit het gemiddeld aantal daklozen dat overnacht in het laatste jaar; in 2008 maken gemiddeld bijna acht personen per nacht gebruik van een voorziening. Deze afname in 2008 lijkt voornamelijk het gevolg te zijn van een teruglopend aantal gebruikers van de opvang in Noordenveld.

3.1.4 Verblijfsduur feitelijk daklozen

Diverse indicatoren kunnen inzicht geven in de verblijfsduur van feitelijk daklozen in de maatschappelijke nachtopvang. We laten hierbij het gebruik van de voorzieningen voor langdurende opvang buiten beschouwing, vanwege het (semi-)permanente gebruik van deze voorzieningen. We richten ons op het beschrijven van de verblijfsduur van feitelijk daklozen in de nachtopvang en de voorzieningen voor crisisopvang. We hebben eerst de periode van dakloosheid vastgesteld. Een periode van dakloosheid begint op de eerste dag waarop iemand overnacht in de nachtopvang. De periode wordt afgesloten als iemand een half jaar geen gebruik maakt van de nachtopvang. De dag waarop men de laatste keer overnacht vormt de einddatum. Een periode van dakloosheid kan worden onderbroken door dagen waarop de nachtopvang niet wordt gebruikt, tot een maximum van een half jaar. De verblijfsduur bestaat uit het aantal dagen tussen de eerste en laatste nacht. Tabel 3.3 geeft de verblijfsduur weer van de feitelijk daklozen.

Tabel 3.3 geeft het aantal feitelijk daklozen weer per jaar, naar verblijfsduur. Over 2006 en 2007 beschikken we over voldoende gegevens om over de verblijfsduur te kunnen rapporteren. We hebben de verblijfsduur berekend over de periodes van dakloosheid die beginnen na 1 juli 2006 en eindigen voor 1 juli 2008. De reden voor deze inperking is dat we een juiste start- en einddatum kunnen bepalen als iemand tenminste een half jaar geen gebruik heeft gemaakt van een nachtopvang. Uit tabel 3.3 blijkt dat ongeveer de helft van de feitelijk daklozen maximaal veertien dagen verblijft in de nachtopvang. Ongeveer een kwart heeft een verblijfsduur van meer dan veertien dagen tot maximaal drie maanden.

Tabel 3.3 Verblijfsduur van gebruikers van de nachtopvang, in de jaren 2006 en 2007¹

Verblijfsduur	2006	2007
1-14 dagen	48%	51%
15 dagen tot en met 3 maanden	23%	26%
4 tot en met 6 maanden	15%	6%
7 tot 12 maanden	13%	13%
langer dan 1 jaar	3%	6%

Noot: Door afronding tellen de individuele percentages niet altijd op tot 100 procent.

¹ De datum van de eerste overnachting bepaalt of de periode van dakloosheid begint in 2006 of 2007. Van 95 personen hebben we een periode van dakloosheid kunnen vaststellen (met een eerste overnachting na 1 juli 2006, en een laatste overnachting voor 1 juli 2008).

We zijn nagegaan hoeveel feitelijk daklozen maximaal één nacht overnachten in de nachtopvang. In 2006 slaapt 20% en in 2007 29% van alle feitelijk daklozen niet meer dan één nacht in de nachtopvang.

3.1.5 Achtergrondkenmerken daklozen

Tabel 3.4 laat zien hoe de groep gebruikers van verschillende voorzieningen is samengesteld. Van de gebruikers van de voorzieningen voor kortdurende en langdurende opvang presenteren we de etnische achtergrond¹¹, de verhouding tussen mannen en vrouwen en de leeftijdsverdeling van alle feitelijk en residentieel daklozen.

Tabel 3.4 Achtergrondkenmerken gebruikers opvangvoorzieningen in de periode 2006-2008

Kenmerken	Feitelijk daklozen		Residentieel daklozen	
Autochtoon	34	20%	10	44%
Niet-westers allochtoon	4	2%	2	9%
Westers allochtoon	5	3%	0	0%
Onbekend	129	75%	11	48%
Man	149	87%	17	74%
Vrouw	22	13%	5	22%
Onbekend	1	1%	1	4%
Jonger dan 18 jaar	0	0%	3	13%
18 t/m 24	17	10%	14	61%
25 t/m 34	32	19%	3	13%
35 t/m 44	48	28%	0	0%
45 t/m 54	35	20%	0	0%
55 en ouder	17	10%	2	9%
Onbekend	23	13%	1	4%

Noot: De leeftijd van de persoon is berekend op 31 december van het jaar waarin een eerste overnachting heeft plaatsgevonden

Uit tabel 3.4 blijkt dat van ruim driekwart van de gebruikers van opvangvoorzieningen de etniciteit niet bekend is. Dat wil zeggen dat van deze groep daklozen geen gegevens in de GBA (van de gemeenten Assen, Hoogeveen of Meppel) kan worden gevonden.

¹¹ We hebben een onderscheid gemaakt tussen westerse en niet-westerse allochtonen. Tot de westerse herkomstlanden worden gerekend alle landen in Europa (maar zonder Turkije), Noord-Amerika, Oceanië, Japan en Indonesië (met inbegrip van het voormalig Nederlands-Indië). De niet-westerse herkomstlanden zijn Turkije en alle landen in Afrika, Latijns-Amerika en Azië (met uitzondering van Japan en Indonesië).

Van de meeste daklozen zijn wel het geslacht en de leeftijd bekend. Vooral mannen maken gebruik van de nachtopvangvoorzieningen: 87% van de gebruikers van de kortdurende nachtopvang is man en van de gebruikers van langdurende opvangvoorzieningen is 74% man.

Tot de voorzieningen voor langdurende opvang behoort ook de opvang voor zwerfjongeren. Hierdoor treffen we onder de gebruikers van langdurende opvangvoorzieningen relatief veel jongeren aan: bijna driekwart (74%) is 24 jaar of jonger.

3.1.6 Jongeren in de maatschappelijke opvang

In tabel 3.5 zien we het aantal jongeren van 18 tot en met 24 jaar die in de periode van 2006-2008 gebruik hebben gemaakt van de nachtopvang Kommarin, opvang Noordenveld en de opvang voor zwerfjongeren. In 2006 en 2007 maken dertien respectievelijk achttien jongeren gebruik van een opvangvoorziening. In 2008 overnachten veertien jongeren in een van de genoemde voorzieningen.

Tabel 3.5 Aantal jongeren van 18 tot en met 24 jaar dat gebruikmaakt van opvangvoorzieningen in de periode 2006-2008

Opvangvoorzieningen	2006	2007	2008
Nachtopvang Kommarin	8	5	7
Opvang Noordenveld	0	4	2
Opvang zwerfjongeren	5	9	5

Noten: De leeftijd van de persoon is berekend op 31 december van het jaar waarin een eerste overnachting heeft plaatsgevonden. Kinderen die samen met een of beide ouder(s) gebruikmaken van een opvangvoorziening, zijn niet meegeteld.

3.1.7 Inkomstenbron

Alleen als iemand in de gemeente staat ingeschreven, kan hij of zij een uitkering aanvragen. We hebben gegevens ontvangen van de Intergemeentelijke Sociale Dienst (ISD) van de gemeenten Aa en Hunze, Assen en Tynaarlo, de afdeling Sociale Zaken van de gemeente Hoogeveen en de afdeling Maatschappelijke Zaken van de gemeente Meppel. Het gaat om gegevens over alle uitkeringsgerechtigden in de periode 2006-2008, zodat we kunnen nagaan hoeveel dak- en thuislozen zijn aangewezen op een uitkering.

Van alle gebruikers van de nachtopvang in de periode 2006-2008 krijgen zestig personen (35%) een uitkering van de ISD van de gemeenten Aa en Hunze, Assen en Tynaarlo. De ISD heeft ook aan zeven gebruikers van de opvang voor zwerfjongeren (64%) een uitkering verstrekt. De afdeling Sociale Zaken van de gemeente Hoogeveen en de afdeling Maatschappelijke Zaken van de gemeente Meppel verstrekken in de periode 2006-2008 geen uitkering aan daklozen in de regio Assen.

3.2 De in- en uitstroom nader bekeken

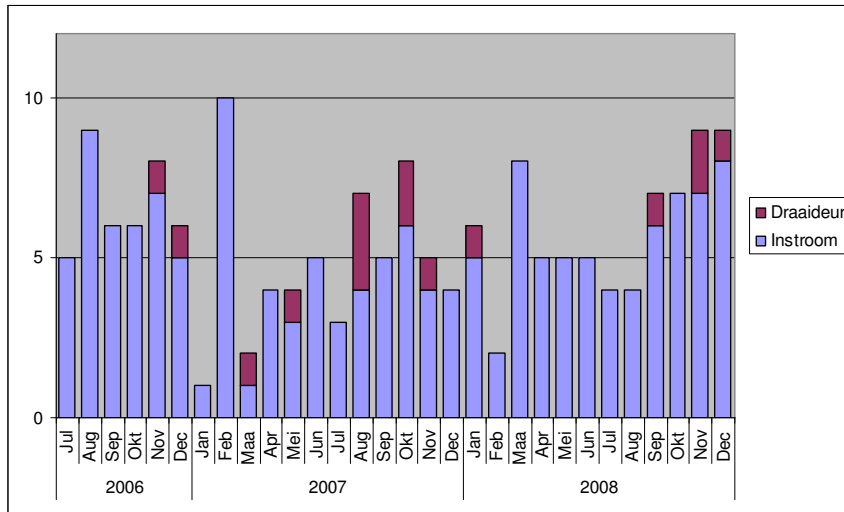
In deze paragraaf gaan we in op de in- en uitstroom gedurende de jaren 2006 tot en met 2008 in de voorzieningen voor maatschappelijke opvang in het verzorgingsgebied van de centrumgemeente Assen.

Nieuwe instroom versus 'draaideurinstroom'

Sommige personen stromen meerdere keren in. Van elke persoon kunnen we de datum van de eerste overnachting bepalen, voor zover deze overnachting plaatsvindt in de periode 2006-2008. Deze eerste overnachting tellen we als nieuwe instroom. Om de 'draaideurinstroom' te kunnen bepalen, hanteren we een criterium van een halfjaar. De instroom van een persoon die opnieuw gebruikmaakt van een voorziening voor nachtopvang na een onderbreking van tenminste een half jaar, tellen we dan als draaideurinstroom. Dit betekent dat we nieuwe instroom niet adequaat kunnen vaststellen in de eerste zes maanden van 2006, omdat we daarvoor gegevens nodig hebben over overnachtingen in 2005 (we hebben gegevens vanaf januari 2006).

Figuur 3.2 geeft de nieuwe instroom en de draaideurinstroom weer. Van de instroom in de afgebeelde periode bestaat 90% uit nieuwe instroom.

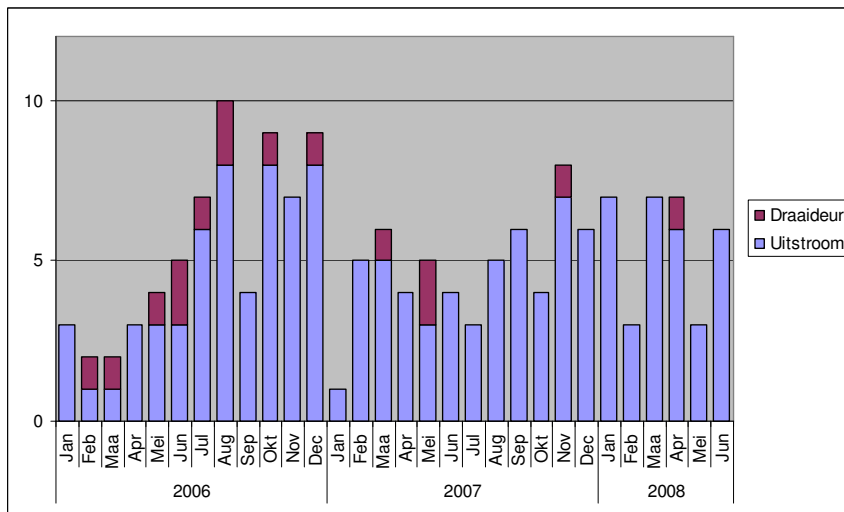
Figuur 3.2 Nieuwe instroom en 'draaideurinstroom' van daklozen in de periode juli 2006 tot en met december 2008



Permanente uitstroom versus 'draaideuruitstroom'

Bij uitstroom uit de maatschappelijke opvang maken we onderscheid tussen permanente uitstroom en 'draaideuruitstroom'. Van permanente uitstroom is sprake als we een persoon na uitstroom niet meer gebruik zien maken van de opvang (tot zover de monitor loopt). We stellen uitstroom vast als tenminste een half jaar geen overnachting plaatsvindt. Daarom laten we de laatste zes maanden van 2008 buiten beschouwing.

Figuur 3.3 Permanente uitstroom en 'draaideuruitstroom' van daklozen in de periode januari 2006 tot en met juni 2008



Figuur 3.3 geeft de uitstroom grafisch weer. Van alle uitstroom in de figuur bestaat 89% uit permanente uitstroom. In 11% van de gevallen is draaideuruitstroom vastgesteld. Dat wil zeggen dat deze personen tenminste een half jaar geen gebruik hebben gemaakt van een voorziening voor nachtopvang.

Als we de totale in- en uitstroom in de periode 2006-2008 in beschouwing nemen, dan lijkt de nieuwe instroom (195 personen) nagenoeg even groot te zijn als de permanente uitstroom (194 personen).

3.3 Hulpverlening voor en na eerste nacht opvang

Tabel 3.6 geeft weer hoeveel feitelijk en residentieel daklozen voor en na hun eerste overnachting een hulpverleningscontact zijn aangegaan met: Promens Care, GKB Drenthe, NoorderMaat, meldpunten OGGz, Project Problematisch Woongedrag en/of VNN. In de analyses gaan we uit van de eerste overnachting in de periode 2006-2008.

Aan de hand van het eerste gebruik van een maatschappelijke nachtopvang hebben we bepaald of iemand instroomt als feitelijk of residentieel dakloos. Personen die een eerste nacht hebben geslapen in een kortdurende of crisisopvang, beschouwen we als feitelijk daklozen (172 personen in de periode 2006-2008), terwijl iemand na een eerste overnachting in een langdurende opvangvoorziening wordt beschouwd als residentieel dakloos (21 personen in de periode 2006-2008).

Tabel 3.6 Percentage eerste hulpverleningscontacten voor en na het eerste verblijf in de nachtopvang in de periode 2006-2008 van feitelijk en residentieel daklozen

	Hulpverlening voor eerste nacht verblijf	Hulpverlening na eerste nacht verblijf	Geen hulpverlening
Feitelijk daklozen	41%	18%	41%
Residentieel daklozen	38%	5%	57%
Totaal feitelijk en residentieel daklozen	41%	17%	42%

Noot: als de hulpverlening start op de dag van het eerste verblijf in de nachtopvang, dan is dit meegerekend als hulpverlening, voorafgaand aan een eerste overnachting.

Uit tabel 3.6 blijkt dat 41% van de feitelijk daklozen voorafgaand aan hun eerste overnachting, een eerste hulpverleningscontact heeft gehad, terwijl 18% na de eerste overnachting is gestart met een vorm van hulpverlening.

In aanvullende analyses hebben we bekeken hoeveel feitelijk daklozen *binnen één jaar* voor en na de eerste overnachting starten met een vorm van hulpverlening. Uit deze analyses blijkt dat in beide gevallen om 16% van de totale groep feitelijk daklozen te gaan.

Van residentieel daklozen blijken minder hulpverleningscontacten (43%) te kunnen worden vastgesteld dan van feitelijk daklozen (59%). Van de residentieel daklozen heeft 38% voor de eerste overnachting een vorm van hulpverlening. Na de eerste overnachting begint 5% met hulpverlening. Uit aanvullende analyses blijkt dat 29% van de residentieel daklozen *binnen één jaar* voor de eerste overnachting begint met een vorm van hulpverlening. Tot maximaal één jaar na de eerste overnachting begint 5% met een vorm van hulpverlening.

Van de totale groep feitelijk en residentieel daklozen in de periode 2006-2008 zien we dat 41% met hulpverlening begint vóór de dakloosheid, en dat 17% ermee begint na de eerste overnachting in een opvangvoorziening.

In tabel 3.7 hebben we de hulpverleningscontacten meer gedetailleerd beschreven door voor elke hulpverleningsinstantie aan te geven hoeveel eerste contacten met feitelijk en residentieel daklozen voor of na de eerste overnachting plaatsvinden. Wanneer we in de tabel kijken naar de totaalpercentages, dan blijkt dat feitelijk en residentieel daklozen in de periode 2006-2008 vooral met VNN (in totaal 40%) contact hebben gehad. Vooral feitelijk daklozen blijken al voor hun eerste overnachting hulp te hebben gezocht bij VNN (33%; na de eerste overnachting 10%). Residentieel daklozen blijken voor hun eerste overnachting voornamelijk contacten te onderhouden met Promens Care, GKB Drenthe en VNN.

Tabel 3.7 Percentage eerste hulpverleningcontacten voor en na het eerste verblijf in de nachtopvang in de periode 2006-2008 van feitelijk en residentieel daklozen

	Start hulpverlening voor eerste nacht verblijf	Start hulpverlening na eerste nacht verblijf	Geen hulpverlening
Feitelijk daklozen			
Promens Care	11%	13%	76%
GKB Drenthe	3%	4%	93%
Meldpunten OGGz	2%	2%	96%
NoorderMaat	0%	0%	100%
Pr. Probl. Woongedrag	0%	0%	100%
VNN	33%	10%	57%
Residentieel daklozen			
Promens Care	14%	0%	86%
GKB Drenthe	19%	5%	76%
Meldpunten OGGz	0%	0%	100%
NoorderMaat	0%	0%	100%
Pr. Probl. Woongedrag	0%	0%	100%
VNN	25%	0%	75%
Totaal			
Promens Care	11%	11%	78%
GKB Drenthe	9%	4%	87%
Meldpunten OGGz	2%	2%	96%
NoorderMaat	0%	0%	100%
Pr. Probl. Woongedrag	0%	0%	100%
VNN	31%	9%	60%

Noot: "Pr. Probl. Woongedrag" staat voor Project Problematisch Woongedrag.

3.4 Ambulante woonbegeleiding

Uit onderzoek naar de levensloop van dak- en thuislozen blijkt dat na een verblijf in een maatschappelijke opvangvoorziening en terugkeer in de samenleving in veel gevallen betrekkelijk snel terugval optreedt. Door het ontbreken van basale woonvaardigheden en het onvermogen om duurzame relaties aan te gaan en te onderhouden, blijken mensen na uitstroom uit een opvangvoorziening grote moeite te hebben met zelfstandig wonen. Ambulante woonbegeleiding biedt een vorm van begeleiding die erop is gericht terugval en huisuitzetting te voorkomen. De mogelijkheden van ambulante woonbegeleiding voor de doelgroep zijn "10" voor Toekomst en Woontraining van het Leger des Heils, en Woonbegeleiding van VNN.

Omdat ambulante woonbegeleiding ook is bedoeld om huisuitzetting te voorkomen, hoeven niet alleen voormalige daklozen gebruik te maken van deze woonvorm. Tabel 3.8 geeft het gebruik van de ambulante woonbegeleiding weer.

Tabel 3.8 Aantal unieke gebruikers van ambulante woonbegeleiding per jaar, in de periode 2006-2008

Instelling	2006	2007	2008
"10" voor Toekomst, Leger des Heils	22	17	25
Woonbegeleiding, VNN	3	11	27
Woontraining en -begeleiding, Leger des Heils	15	17	16
Totaal aantal unieke personen *	37	43	68

* Enkele personen gebruiken meerdere vormen van ambulante woonbegeleiding, waardoor het totale aantal unieke gebruikers lager is dan de som van het aantal gebruikers van de afzonderlijke instellingen

Zoals uit de tabel blijkt, hebben in 2008 in totaal 68 personen kortere of langere tijd (in veel gevallen al voor 2008) gebruik gemaakt van deze woonbegeleiding. Eén deelnemer heeft voorafgaand aan de ambulante woonbegeleiding (nb. Woontraining en -begeleiding van het Leger des Heils) overnacht in de nachtopvang Kommarin.

3.5 Pendeling tussen de drie noordelijke provincies

De Dak- en thuislozenmonitoren die we in de drie noordelijke provincies uitvoeren kunnen zicht geven op dak- en thuislozen die pendelen tussen de maatschappelijke opvangvoorzieningen in het noorden.

We zijn nagegaan in hoeverre er in de periode 2006-2008 pendeling van feitelijk en residentieel daklozen plaatsvindt. Daarvoor hebben we eerst bepaald hoeveel personen gebruikmaken van voorzieningen voor maatschappelijke nachtopvang in de verzorgingsgebieden van de vier noordelijke centrumgemeenten. We beperken ons tot de analyses van gegevens over de periode 2006-2008, omdat over de verzorgingsgebieden van de centrumgemeenten Assen, Emmen en Leeuwarden vanaf 2006 gegevens beschikbaar zijn.

Tabel 3.9 geeft weer hoeveel personen in de periode 2006-2008 zowel in het verzorgingsgebied van de centrumgemeente Assen als in één van andere verzorgingsgebieden (regio Emmen en de provincies Friesland en Groningen) hebben overnacht in een opvangvoorziening. Eerst geven we weer hoeveel personen in één jaar overnachten in zowel de regio Assen als daarbuiten.

Daarnaast laat tabel 3.9 zien hoeveel personen in de hele periode van 2006-2008 pendelen tussen voorzieningen in het verzorgingsgebieden van Assen en die van Emmen, Leeuwarden en Groningen¹². We hebben de eerste overnachting in een voorziening in de regio Assen als uitgangspunt genomen. Vervolgens zijn we nagegaan hoeveel van deze daklozen voor en na die eerste overnachting ook een eerste keer hebben overnacht in een voorziening in de regio Emmen en in de provincies Groningen en Friesland.

Tabel 3.9 Aantal en percentage feitelijk en residentieel daklozen die pendelen tussen voorzieningen in de regio Assen en in de verzorgingsgebieden van Emmen, Leeuwarden en Groningen, in de periode 2006-2008

Periode van eerste overnachting in regio Assen	Emmen		Leeuwarden		Groningen	
	Aantal	%	Aantal	%	Aantal	%
2006	2	3%	3	4%	9	11%
2007	6	12%	4	8%	12	24%
2008	5	8%	7	11%	10	15%
Totaal 2006-2008	19	10%	20	10%	32	17%

Uit tabel 3.9 blijkt dat dak- en thuislozen die in de regio Assen hebben overnacht vooral pendelen tussen voorzieningen in Assen en de provincie Groningen.

We hebben ook gekeken naar de volgorde van het gebruik van nachtopvangvoorzieningen in de totale periode 2006-2008. Zie voor de resultaten tabel 3.10.

Tabel 3.10 Aantal en percentage feitelijk en residentieel daklozen dat voor en na de eerste overnachting in een voorziening in de regio Assen ook een eerste keer overnacht in de verzorgingsgebieden van de centrumgemeenten Emmen, Leeuwarden en Groningen, in de periode 2006-2008

Overnachtingen in de periode 2006-2008	Emmen		Leeuwarden		Groningen	
	Aantal	%	Aantal	%	Aantal	%
Eerst een overnachting in de regio Assen	13	7%	5	3%	7	4%
Eerst een overnachting buiten de regio Assen	6	3%	15	8%	25	13%

¹² Het aantal pendelaars in de periode 2006-2008 is groter dan de som van de drie afzonderlijke jaren. Het volgende fictieve voorbeeld maakt duidelijk dat we meer pendelaars tellen als we de pendeling in een grotere periode bekijken: iemand die in 2006 overnacht in een voorziening in Assen en in 2008 in een Groningse voorziening, pendelt in 2006 niet tussen de beide verzorgingsgebieden. Maar als we de hele periode 2006-2008 in beschouwing nemen, dan stellen we wel pendeling vast.

Uit tabel 3.10 blijkt dat de feitelijk en residentieel daklozen uit de regio Assen in de periode 2006-2008 vooral pendelen tussen voorzieningen in de regio Assen en de provincie Groningen. Voor de eerste overnachting in een voorziening in Assen, overnacht 13% van de daklozen in de provincie Groningen. Daarnaast overnacht 4% van de daklozen na een eerste overnachting in Assen ook een eerste keer in een voorziening in de provincie Groningen.

Samenvatting en conclusies

De Dak- en thuislozenmonitor heeft als doel het marginaliseringproces van de doelgroep in beeld te brengen. De monitor richt de aandacht op de omvang en samenstelling van de populatie dak- en thuislozen enerzijds, en op preventie van en nazorg bij dak- en thuisloosheid anderzijds. De monitor maakt het mogelijk om de dak- en thuislozenpopulatie langdurig te volgen en om trendverschuivingen te signaleren. Voor deze eerste Dak- en thuislozenmonitor Assen zijn met name de instellingen voor maatschappelijke opvang benaderd voor het verstrekken van gegevens.

Dit tweede rapport over de Dak- en thuislozenmonitor Assen biedt inzicht in de populatie dak- en thuislozen in het verzorgingsgebied van de centrumgemeente Assen. Uit de gegevens blijkt dat in de periode van 2006-2008 een lichte toename plaatsvindt van het aantal dak- en thuislozen. In 2006 hebben we 79 feitelijk en residentieel daklozen geteld. Het aantal daklozen bedraagt in 2008 in totaal 86 personen.

Hierbij moet worden opgemerkt dat het aantal personen is geteld dat in een jaar tenminste één nacht in een maatschappelijke opvangvoorziening heeft overnacht. Dat betekent dat het kan gaan om personen die in een jaar slechts enkele nachten in een opvangvoorziening hebben overnacht, maar ook personen die gedurende het hele jaar overnachten in een opvang. Het is daarom ook interessant om te kijken hoeveel personen op een doorsnee dag gebruik maken van de opvang. Per nacht tellen we in 2008 gemiddeld acht feitelijk en residentieel daklozen. De in- en uitstroom van daklozen is jaarlijks nagenoeg even groot.

Wanneer we de groep daklozen nader bekijken, dan tellen we in 2006 in totaal 67 en in 2008 78 feitelijk daklozen. Dit zijn personen die niet beschikken over een eigen woonruimte en voor een slaapplek onder meer aangewezen zijn op passantenverblijven van de maatschappelijke opvang. De groep residentieel daklozen neemt af van twaalf personen in 2006 tot acht in 2008. Tot deze groep worden gerekend de bewoners van instellingen voor maatschappelijke opvang die zich richten op semi-permanente bewoning door daklozen. Daarnaast hebben in 2008 in totaal veertien jongeren tot en met 24 jaar gebruik gemaakt van een voorziening voor nachtopvang.

Het totale aantal huisuitzettingen in de regio Assen is in 2007 en 2008 nagenoeg even groot: 100 huisuitzettingen in 2007 en 94 in 2008. Huurachterstand is in bijna driekwart van de gevallen de reden voor huisuitzetting. Van alle personen die in 2006 en 2007 uit huis zijn gezet, maakt vier procent binnen een jaar na uitzetting gebruik van een maatschappelijke opvangvoorziening. Op het moment van huisuitzetting onderhouden vooral de GKB Drenthe en VNN contact met de betreffende personen. Van alle personen die in 2008 uit huis zijn gezet, is een kwart al gestart met een vorm van hulpverlening.

Van de totale groep feitelijk en residentieel daklozen in de periode 2006-2008 zien we dat 41% met hulpverlening begint vóór de dakloosheid, en dat 17% ermee begint na de eerste overnachting in een opvangvoorziening. Van residentieel daklozen blijken minder hulpverleningscontacten te kunnen worden vastgesteld dan van feitelijk daklozen.

De Dak- en thuislozenmonitoren die we in de drie noordelijke provincies uitvoeren kunnen zicht geven op dak- en thuislozen die pendelen tussen de maatschappelijke opvangvoorzieningen in het noorden. We hebben vastgesteld dat de daklozen uit de regio Assen in de periode 2006-2008 vooral pendelen tussen voorzieningen in de regio Assen en de provincie Groningen.

Literatuurlijst

Beukeveld, M.T.G., & F.L. Oldersma (2008a). *Dak- en thuislozen in de regio Assen: Dak- en thuislozenmonitor 2006*. Groningen: O&S Groningen/Zodiak, Grafisch Bedrijf.

Beukeveld, M.T.G., & F.L. Oldersma (2009a). *Dak- en thuisloos in Fryslân: Dak- en thuislozenmonitor 2008*. Groningen: O&S Groningen/Zodiak, Grafisch Bedrijf.

Beukeveld, M.T.G., & F.L. Oldersma (2009b). *Dak- en thuisloos in Groningen: Dak- en thuislozenmonitor 2007*. Groningen: O&S Groningen/Zodiak, Grafisch Bedrijf.

Beukeveld, M.T.G., & F.L. Oldersma (2009c). *Dak- en thuisloos in Groningen: Dak- en thuislozenmonitor 2008*. Groningen: O&S Groningen/Zodiak, Grafisch Bedrijf.

Beukeveld, M.T.G., & J. Vosselman (2004). *Over leven zonder huis, Dak- en thuislozenmonitor 2003*. Groningen: O&S Groningen/Zodiak, Grafisch Bedrijf.

Beukeveld, M.T.G., & J. Vosselman (2007). *Plek om te slapen, Dak- en thuislozenmonitor 2006*. Groningen: O&S Groningen/Zodiak, Grafisch Bedrijf.

Doorn, L. van (2002). *Een tijd op straat. Een vervolgstudie naar (ex-)daklozen in Utrecht (1993-2000)*. Utrecht: NIZW.

Kompas maatschappelijke opvang voor de regio Fryslân, met Leeuwarden als centrumgemeente, 2008 – 2012. Gemeente Leeuwarden.

Onder Dak: Regionaal Kompas Groningen, 2008-2012, centrumgemeente Groningen. Gemeente Groningen.

Stedelijk Kompas 2008-2011 centrumgemeente Assen, Van de straat, zorg op maat! Programma ter bestrijding van (dreigende) dakloosheid en verslaving. Gemeente Assen, afdeling Beleid en Projecten.

Stedelijk Kompas centrumgemeente Emmen. Gemeente Emmen.

Wolf, J. (2002). *Een kwestie van uitburgering*. Amsterdam: SPW.

Bijlage 1: De voorzieningen

In deze bijlage geven we een beschrijving van de verschillende voorzieningen voor dak- en thuislozen in het verzorgingsgebied van centrumgemeente Assen. De voorzieningen verdelen we onder in de volgende categorieën:

- 1) Maatschappelijke nachtopvang: (a) kortdurend verblijf en crisisopvang; (b) langdurend verblijf; en (c) begeleid wonen;
- 2) Dagopvang en dagactiviteiten;
- 3) Arbeid en werkprojecten;
- 4) Hulpverlening;
- 5) Ambulante woonbegeleiding.

1a. Maatschappelijke nachtopvang: kortdurend verblijf en crisisopvang

Nachtopvang Kommarin, Promens Care

Bij Kommarin kunnen dak- en thuislozen hulp en begeleiding krijgen en een postadres aanvragen. Naast dagopvang biedt Kommarin ook de mogelijkheid van nachtopvang. Er is plaats voor overnachting van maximaal zes personen. Kommarin is een samenwerkingsverband tussen Promens Care, GGZ Drenthe en VNN.

1b. Maatschappelijke (nacht)opvang: langdurend verblijf

Opvang zwerfjongeren, Promens care

Promens Care biedt ambulante begeleiding en kortdurende opvang waarvoor vier opvangplaatsen beschikbaar zijn.

Opvang Noordenveld, Promens care

Promens Care biedt beschermende woonvormen aan, speciaal bedoeld voor mensen die ondersteuning nodig hebben op het gebied van persoonlijke verzorging, huishoudelijke taken en verzorging van de maaltijden.

1c. Maatschappelijke (nacht)opvang: begeleid wonen

InterWonen, Leger des Heils

InterWonen is huisvesting voor mensen die niet in staat zijn zelfstandig te wonen, maar het wel willen leren. Het gaat om mensen die een scala aan hulpverleningsactiviteiten achter de rug hebben maar desondanks dakloos dreigen te raken of soms al zijn geworden, en waarbij het 'Project Problematisch Woongedrag' niet tot het gewenste resultaat heeft geleid. Er is sprake van ernstige tekorten aan sociale, maatschappelijke en woonvaardigheden; veelal speelt er ook een verslavingsproblematiek. In principe komen de kandidaten uit Hoogeveen en worden ze aangemeld door de woningcorporaties. Er zijn maximaal acht wooneenheden beschikbaar in Hoogeveen, verdeeld in twee fasen. In de eerste fase worden onder meer de basale woonvaardigheden aangeleerd. Daarna is doorstroming mogelijk naar fase twee, om verder voorbereid te worden op (begeleid) zelfstandig wonen. De betrokken partijen zijn: Leger des Heils, CWZW Noord als uitvoerder van het project, Woonconcept, Woonstichting Domesta en de gemeente Hoogeveen.

2) Dagopvang en dagactiviteiten

De Inloop in de Kommarin

De dagopvang in Assen wordt de Inloop in de Kommarin genoemd. Het is een inloopvoorziening voor mensen die geen (stabiel) onderdak hebben. Bezoekers kunnen er tv-kijken, naar de radio luisteren, de krant lezen of een spelletje doen. Iedere dinsdag en donderdag wordt er, tegen een kleine vergoeding, een eenpansgerecht of maaltijdsop en brood verstrekt. Verder worden er activiteiten en cursussen georganiseerd, zoals muziekworkshops, schaaktoernooien maar ook informatiebijeenkomsten over belastingen en schulden. Tijdens de openingstijden van Kommarin zijn er altijd hulpverleners (GGZ Drenthe, Promens Care en VNN) aanwezig.

3) Arbeid en werkprojecten

Hierin voorzag het verzorgingsgebied van de centrumgemeente Assen in de periode 2006-2008 niet.

4) Hulpverlening

Algemeen maatschappelijk werk

Voor deze rapportage heeft Stichting Maatschappelijk Werk NoorderMaat gegevens over de periode 2006-2008 beschikbaar gesteld. De stichting heeft tot doel het bieden, uitvoeren en bevorderen van maatschappelijke dienstverlening in het algemeen, en het maatschappelijk werk in het bijzonder voor de inwoners van de regio Noord en Oost Nederland.

Ambulante begeleiding, Promens Care

De medewerkers van het Dak- en thuislozenteam Assen (DATA-team) van Promens Care bieden zowel in de Kommarin aan de Groningerstraat, als aan huis ambulante begeleiding die zich met name richt op ondersteuning van cliënten bij geldzaken, administratieve aangelegenheden en huisvestingsvragen. Het is veelal de cliënt zelf die zich in de Kommarin bij het DATA-team meldt, maar het team kan ook op aangeven van anderen cliënten opzoeken: woningcorporaties, maatschappelijk werk, politie en gemeenten. Ook familie of bureaus kunnen het signaal afgeven dat iemand hulp nodig heeft. De begeleider van het DATA-team probeert vervolgens op allerlei manieren 'binnen te komen' bij cliënten. Het startpunt van de ondersteuning is doorgaans het overtuigen van de cliënt van het nut om samen te onderzoeken wat we kunnen doen om verbetering in de situatie te brengen en het eens worden over de te kiezen route.

GKB Drenthe

De Gemeenschappelijke Kredietbank (GKB) Drenthe is een overheidsinstelling die zich bezighoudt met financiële dienstverlening aan personen die om wat voor reden dan ook niet bij een reguliere bankinstelling terecht kunnen. De dienstverlening van de GKB is gebaseerd op samenwerkingsafspraken met diverse gemeenten en/of instanties. (Meerderjarige) inwoners van die gemeenten kunnen een beroep doen op de dienstverlening van de GKB Drenthe.

Meldpunten OGGz, GGD Drenthe en NoorderMaat

Openbare Geestelijke Gezondheidszorg (OGGz) is een vorm van bemoeizorg. De zorg richt zich op mensen die zelf niet in staat zijn om hulp in te schakelen, terwijl ze die wel nodig hebben. Het gaat om mensen die zorg mijden, zichzelf verwaarlozen of overlast veroorzaken voor hun omgeving en die door anderen of organisaties worden aangemeld bij het Meldpunt OGGz. Zo komen deze mensen in beeld bij de hulpverlening, kan de noodzakelijke hulp aan hen worden geboden en verergering worden voorkomen. Gemeenten zijn wettelijk verplicht een OGGz-platform in het leven te roepen. Dit geeft de hulpverlening de legitimatie om met cliënten in contact te komen, die daar niet zelf om gevraagd hebben.

De *GGD Drenthe* heeft de provinciale coördinatie over de OGGz-netwerken, en beheert de meldpunten OGGz voor de gemeenten Aa en Hunze, Borger-Odoorn, Coevorden, Emmen, Hoogeveen, Meppel, Midden-Drenthe, Westerveld en De Wolden.

NoorderMaat beheert de meldpunten OGGz voor de gemeenten Assen, Noordenveld en Tynaarlo. De deelnemers aan het OGGz-netwerk in Drenthe zijn: GGD Drenthe, GGZ Drenthe, VNN, Promens Care, politie, opbouwwerk, Algemeen Maatschappelijk Werk, woningcorporaties en de Sociale Dienst.

Project Problematisch Woongedrag

Van problematisch woongedrag is sprake bij wanbewoning, wanbetaling en wangedrag/overlast. Project Problematisch Woongedrag (kortweg PPW) heeft tot doel het woongedrag te verbeteren en huisuitzetting te voorkomen. Aan het PPW werken diverse woningcorporaties en hulpverlenende instanties mee, zoals GGD, CAD, Icare, politie, Promens Care, Stichting Welzijnswerk Hoogeveen (algemeen maatschappelijk werk), Leger des Heils, GGZ en -de gemeente Hoogeveen. Deze organisaties zijn bij dit project betrokken om door middel van bemoeizorg de bewoner te begeleiden bij het wonen.

Feitelijk is er sprake van decentrale maatschappelijke opvang waardoor PPW is te beschouwen als de kern van de Openbare Geestelijke Gezondheidszorg (OGGz).

Verslavingszorg Noord Nederland (VNN)

Iedereen die in Groningen, Friesland of Drenthe woont en vragen over of problemen met alcohol, drugs, medicijnen of gokken heeft, kan terecht bij Verslavingszorg Noord Nederland (VNN). De zorg van VNN richt zich op alle stadia van gebruik. Het omvat zowel voorlichting en preventie, reclassering, behandeling en begeleiding, sociale verslavingszorg als palliatieve zorg. Sociale verslavingszorg is gericht op ernstig en langdurig verslaafden. Het betreft veelal personen met complexe problematiek die zorg mijden en daardoor moeilijk te bereiken zijn. De zorg aan deze doelgroep wordt vormgegeven in samenwerking met partners zoals de GGz, de GGD, de maatschappelijke opvang en lokale overheden. Op het gebied van de sociale verslavingszorg biedt VNN onder meer algemene zorgbegeleiding, woonbegeleiding, inloopvoorzieningen en openbare Geestelijke Gezondheidszorg (OGGz). Een ambulante OGGz-team legt actief contact met mensen die het moeilijk vinden om hulp te vragen.

5) Ambulante woonbegeleiding

"10" voor Toekomst, Leger des Heils

Onder de projectnaam "10" voor Toekomst wordt intensieve ambulante woonbegeleiding geboden aan gezinnen met kinderen tot 18 jaar. Het gaat om gezinnen die tegelijkertijd met diverse problemen te maken hebben en die daardoor hun zelfstandigheid dreigen te verliezen. Het is een gezinsondersteunings- en begeleidingsprogramma en het kent een outreachende werkwijze: de hulp wordt actief aangeboden aan mensen in hun eigen leefsituatie. Het uitgangspunt is een integrale benadering waarbij diverse elementen van thuiszorg, jeugdhulpverlening en opvang zijn verweven. De naam "10" voor Toekomst verwijst naar tien aandachtsgebieden in de thuissituatie waarop de hulp zich richt, zoals opvoedingsondersteuning, huishoudelijke ondersteuning en hulp bij administratie en financieel beheer.

Ambulante woonbegeleiding, VNN (Groningen)

Ambulante woonbegeleiding vindt plaats in de eigen thuissituatie, zowel in de eigen woningen als ook in een huis dat gehuurd wordt door VNN. Bij de begeleiding staan maatschappelijke integratie en zo zelfstandig mogelijk wonen centraal. Er is geen direct toezicht op wonen en de begeleiding is beperkt tot een aantal uren per week. De begeleiding is vaak langdurig van aard.

Woontraining en -begeleiding Drenthe, Leger des Heils

Mensen kunnen rechtstreeks of via een instantie contact opnemen met Woontraining en -begeleiding Drenthe. De ondersteuning vindt bij de hulpvrager thuis plaats. Behalve op ondersteuning bij het wonen richt de begeleiding zich ook op alle andere aanwezige problemen als de hulpvrager dat wenselijk acht. Kenmerken zijn: laagdrempelig, begeleiding waar nodig en stoppen waar mogelijk, hulpverlening thuis, ondersteuning op alle leefgebieden is mogelijk, mogelijkheid tot het huren van een woning, brugfunctie naar specialistische hulp, speciaal voor mensen die om diverse redenen ergens anders zijn vastgelopen.

Bijlage 2: Woningcorporaties

In paragraaf 3.1 rapporteren we over aantallen huisuitzettingen. Onderstaande tabel geeft de betreffende woningcorporaties weer, hun woningvoorraad volgens een opgave van het Centraal Fonds Volkshuisvesting (CFV) en in welke gemeenten deze corporaties woningen verhuren.

Woningvoorraad van corporaties in het verzorgingsgebied van de centrumgemeente Assen, eind 2006 en 2007

Corporatie	Woningen in gemeenten (binnen de regio van de centrumgemeente Assen)	Aantal huurwoningen	
		2006	2007
Domesta Woonstichting	Hoogeveen	2.880	2.903
Stichting Eelder Woningbouw	Tynaarlo	944	927
Woningstichting De Volmacht	Aa en Hunze	1.465	1.488
Woonborg	Aa en Hunze, Noordenveld, Tynaarlo	3.983	3.983
Woonconcept	Assen, Hoogeveen, Meppel	8.024	7.948
Woonservice Drenthe	Midden-Drenthe, Hoogeveen	2.119	2.137
Woonstichting Actium	Aa en Hunze, Assen, De Wolden, Hoogeveen, Meppel, Midden-Drenthe, Noordenveld, Westerveld	12.843	13.086
Totaal		29.478	32.472

* Op 1 juli 2008 zijn de Stichting Woningbeheer Assen, Stichting Woningbeheer Smilde en Woonstichting Actium gefuseerd. Per die datum gaat men verder onder de naam Actium.

