

De uitstroom: waar gaan de dak- en thuislozen naar toe?

Van de 801 dak- en thuislozen die tussen maart 2003 en eind oktober 2004 zijn uitgestroomd en tot en met december 2004 niet opnieuw gebruik zijn gaan maken van de opvangvoorzieningen, hebben we gekeken waar zij naar toe zijn gegaan. Tabel 5.4 geeft hiervan een overzicht.

Tweederde van de groep dak- en thuislozen die uitstroomt, zien we niet terug in de GBA in Groningen. Waar en onder welke omstandigheden ze wonen, is ons niet bekend.

Van de dak- en thuislozen die na uitstroom wel in de GBA geregistreerd staan, weten we dat veertig procent marginaal gehuisvest is. Ze maken nog steeds gebruik van een postadres of staan nog ingeschreven op het adres van de laatste maatschappelijke opvangvoorziening waarvan zij gebruik hebben gemaakt.

Is er bij deze (ex-)dak- en thuislozen nog sprake van hulpverlening?

Na verblijf in een opvangvoorziening is bij terugkeer in de samenleving de kans op terugval groot. Het ontbreken van basale woonvaardigheden en het onvermogen om duurzame relaties aan te gaan, maken dat kwetsbare personen terugvallen in oude gedragspatronen. Het bieden van nazorg maakt de kans groter dat herstel op lange termijn haalbaar is en dat het aantal personen dat opnieuw instroomt in de maatschappelijke opvangvoorzieningen beperkt wordt. Het is van belang de uitstroom uit de opvang te bevorderen door het bieden van nazorgactiviteiten (Beukeveld e.a., 2004).

Uit tabel 5.5 blijkt dat bijna dertig procent na uitstroom nog een of meerdere hulpverleningscontacten heeft. Van de uitstromers heeft 65 procent nooit hulpverlening ontvangen. Vijf procent heeft geen hulpverlening meer op het moment van uitstroom.

Tabel 5.4 Situatie na vertrek

Uitstroom	Aantal
Niet ingeschreven in het GBA in Groningen	531
Vermoedelijk postadres (stad Centrum)	96
Woonadres in Groningen	149
Gegevens te onbetrouwbaar	25
Totaal	801

Tabel 5.5 Hulp na uitstroom

Hulpverleningsvoorzieningen	Hulp na uitstroom
OGGz team	58
GGz Ambulant team	39
MJD Groningen	112
WoonKans	26
Geldzorg	95
Budgetbeheer Twaalfde Huis	12
Hulpverlening gestopt voor uitstroom	44
Geen hulpverlening ontvangen	523

Colofon

Oprichting en verspreiding
Dienst OCSW, gemeente Groningen

Uitvoering
Bureau Onderzoek,
gemeente Groningen

Projectleiders
Jeanine Vosselman
Monique Beukeveld

Tekstredactie
Jacques Don

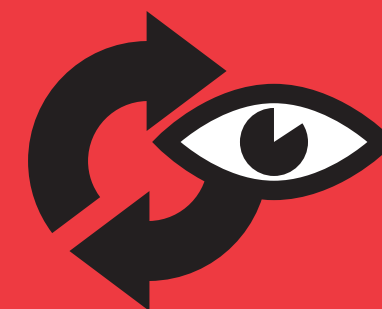
Ontwerp
Shootmedia

Druk
Catch Print Consult

© November 2005



In- en uitstroom



De dak- en thuislozenmonitor

De dak- en thuislozenmonitor is een instrument met als doel het marginaliseringsproces van dak- en thuislozen in beeld te brengen. Hierbij is de aandacht gericht op preventie van en nazorg bij dak- en thuisloosheid. Waar komen de dak- en thuislozen vandaan? Van welke voorzieningen maken nieuwe dak- en thuislozen gebruik? Had men, voordat men dakloos werd, al contact met hulpverleningsinstellingen? De monitor maakt het mogelijk om de dak- en thuislozenpopulatie langdurig te volgen en om trendverschuivingen te signaleren.

Bureau Onderzoek heeft vorig jaar een start gemaakt met de ontwikkeling van de dak- en thuislozenmonitor op basis van registratiegegevens over 2003. De resultaten hiervan staan beschreven in de publicatie 'Over leven zonder huis'. De resultaten van de monitor 2004 presenteren we in de volgende factsheets:

Factsheet

5

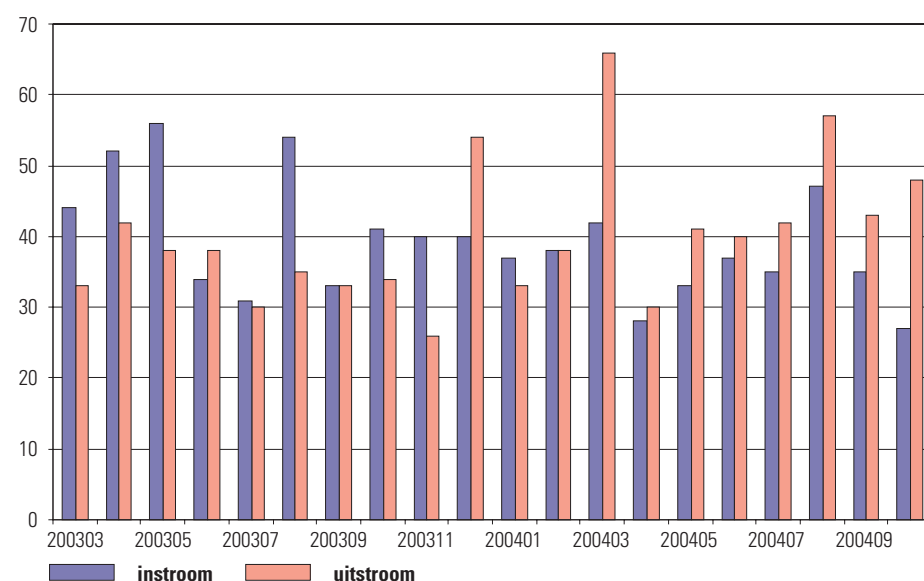
1. Opzet van de dak- en thuislozenmonitor
2. Gebruik van de voorzieningen
3. Achtergrondkenmerken
4. Na huisuitzetting
5. In- en uitstroom
6. Daklozen carrière van nieuwe instromers
7. Hulpverlening
8. Postadressen
9. Voorzieningen

In deze factsheet gaan we in op de in- en uitstroom gedurende de jaren 2003 en 2004 van de dak- en thuislozen in de voorzieningen voor kort- en langdurende opvang, crisisopvang en woontraining & woonbegeleiding. Het gaat hierbij om voorzieningen in de stad en provincie Groningen.

De in- en uitstroom in de stad en provincie Groningen

In onderstaande figuur zien we over de jaren 2003 en 2004 per maand de in- en uitstroom van de dak- en thuislozen.

Figuur 5.1 In- en uitstroom 2003 en 2004



Gemiddeld stromen er 39 dak- en thuislozen per maand in de opvangvoorzieningen waar men kan overnachten, en 40 daklozen stromen weer uit. De in- en uitstroom heffen elkaar zo goed als op. Wel is er een lichte toename in uitstroom te zien. Tussen maart 2003 en oktober 2004 zien we 784 dak- en thuislozen instromen en 801 uitstromen.

Waar komen de dak- en thuislozen vandaan?

Met behulp van het GBA kunnen we onderzoeken waar de dak- en thuislozen vandaan komen. We hebben de vraag 'Waar komen de dak- en thuislozen vandaan?' op twee verschillende manieren gesteld. Hierdoor kunnen we inschatten of de opvangvoorzieningen in de stad Groningen een aanzuigende werking hebben.

1. Wat is de gemeente van bewoning een half jaar voordat we de persoon voor het eerst in de maatschappelijke opvang zien?
2. Wat is de gemeente van bewoning een dag voordat we de persoon voor het eerst in de maatschappelijke opvang zien?

We kennen van 679 dak- en thuislozen (55%) de gemeente van herkomst. Dit is niet van iedereen. Een deel van de dak- en thuislozenpopulatie dat gebruik heeft gemaakt van een voorziening, betreft passanten, een ander deel maakt gebruik van voorzieningen buiten de stad Groningen. Deze personen kunnen we niet koppelen aan de GBA.

In tabel 5.1 staan de percentages weergegeven van de groep waarvan we de herkomst kunnen achterhalen.

Uit deze informatie wordt duidelijk dat de voorzieningen voor dak- en thuislozen geen sterke aanzuigende werking hebben op dak- en thuislozen die elders verblijven. Negentig procent van de dak- en thuislozen die gebruik maken van de voorzieningen in de stad en provincie Groningen woonden minimaal een half jaar voor de eerste overnachting al in de stad, provincie of in Noord-Nederland.

De uitstroom uit de voorzieningen

In tabel 5.2 geven we uitstroomgegevens weer. Het gaat hier om dak- en thuislozen die tussen maart 2003 en oktober 2004 uit de voorzieningen zijn gestroomd en die we daarna niet weer terug hebben gezien in een van de maatschappelijke opvangvoorzieningen. Voor de duidelijkheid: de dak- en thuislozen die uit een opvangvoorziening zijn vertrokken en vervolgens naar een andere opvangvoorziening zijn doorgestroomd, hebben we in tabel 5.2 niet meegenomen.

Wat opvalt, is de hogere uitstroom bij de verschillende voorzieningen voor langdurend verblijf. Dit wordt veroorzaakt doordat dak- en thuislozen vanuit deze voorzieningen uitstromen naar verschillende vormen van zelfstandig wonen. Deze uitstroom wordt gestimuleerd door het project 'Huisvesting kwetsbare personen'. In het kader van dit project krijgen dak- en thuislozen die stabiel genoeg zijn om met enige begeleiding zelfstandig te wonen, voorrang op de Groningse woningmarkt.

Doorstroom langdurend verblijf

In tabel 5.3 hebben we de doorstroom weergegeven van dak- en thuislozen die gebruik maken van een voorziening voor langdurende opvang.

Tabel 5.1 Laatste gemeente van bewoning een half jaar en een dag voor de eerste overnachting in de opvang

Herkomst	Laatste gemeente van bewoning een half jaar voor de eerste overnachting in Groningen	Laatste gemeente van bewoning een dag voor de eerste overnachting in Groningen
Stad	66%	73%
Provincie	11%	10%
Noord-Nederland	11%	9%
Rest van Nederland	9%	7%
Onbekend	1%	-
Totaal	100%	100%

Tabel 5.2 Uitstroom uit de maatschappelijke opvang tussen maart 2003 en oktober 2004

Soort Opvang	Instelling	Uitstroom uit de maatschappelijke opvang 2003	Uitstroom uit de maatschappelijke opvang 2004
Kortdurend Verblijf	A-Huis	133	140
	Eemshuis	34	33
Langdurend Verblijf	Ommelanderhuis	10	18
	Amyhoes	0	7
	Boterdiep	1	5
	Switch	2	4
	De Terebint	3	3
Woonbegeleiding & training	Lauwershuis	6	8
	Hoendiephuis	24	29
Crisisopvang	Den Eikelaar	150	191
	Totaal	363	438

Tabel 5.3 Doorstroom langdurend verblijf

Instelling	Doorstroom 2003	Doorstroom 2004
Ommelanderhuis	6	10
Amyhoes	0	0
Boterdiep	1	5
Switch	0	1
De Terebint	2	0