

Om die reden hebben we bij de monitor van 2003 drie verschillende typologieën gemaakt:

Bewoners:

Dak- en thuislozen die een heel kwartaal of een heel jaar aaneengesloten van een voorziening gebruik maken.

Passanten:

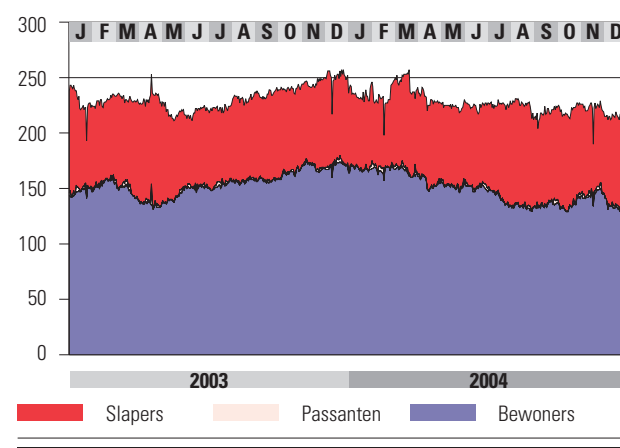
Dak- en thuislozen die korter dan twee weken gebruik maken van een opvangvoorziening.

Slapers:

Dak- en thuislozen die in een tijdsperiode van twaalf weken meer dan 21 nachten van het aantal overnachtingen in een voorziening slapen (Beukeveld e.a., 2004).

Figuur 2.3 Aantal dak- en thuislozen per nacht in 2003 en 2004

Overnachting



Het blijkt, als we per nacht kijken, dat we zowel in 2003 als in 2004 veel personen tegen komen die gebruik maken van voorzieningen voor langdurend verblijf. Op een willekeurige nacht zien we slechts een enkele dak- en thuisloze die voor een paar nachten een time-out nodig heeft; de passant. Kijken we op jaarniveau dan blijkt dat de groep passanten een groot onderdeel is van de totale populatie dak- en thuislozen.

Vervolgens hebben we gekeken van welke voorzieningen de slaper, passant en bewoner gebruik maken. Veel bewoners maken gebruik van de voorzieningen voor langdurend verblijf. Dit is niet verwonderlijk aangezien de verblijfsduur voor onbepaalde tijd is. Wat wel opvalt, is dat in zowel 2003 als 2004 tien procent van de bezoekers van het A-Huis, een voorziening voor kortdurende opvang, tot de groep bewoners behoort. Sommige mensen slapen dus bijna het hele jaar in het A-Huis terwijl het beleid er op gericht is om mensen die zich langdurig in het dak- en thuislozen circuit bewegen, in een reguliere woonvorm onder te brengen.

Buitenslapers

Lastig in kaart te brengen is de groep dak- en thuislozen die voor overnachting geen gebruik maakt van de opvangvoorzieningen. Sleutelfiguren hebben in 2003 31 en in 2004 27 vermeende buitenslapers genoemd in de stad Groningen. Als we precies nagaan om hoeveel individuen het gaat blijven er in 2003 17 en in 2004 20 buitenslapers over die geen enkele keer gebruik hebben gemaakt van een van de opvangvoorzieningen. Alle buitenslapers zijn in beeld bij het OGGz-team van Groningen. OGGz staat voor Openbare Geestelijke Gezondheidszorg. De doelgroep van het OGGz-team bestaat uit personen met psychische problemen die gezien hun omstandigheden zorg of opvang nodig hebben, maar er geen of onvoldoende gebruik van maken. Medewerkers van het OGGz-team proberen contact te krijgen met de buitenslapers en hen toe te leiden naar de juiste hulpverlening of voorzieningen.

In totaal zijn er vijf buitenslapers die we zowel in 2003 als in 2004 tegenkomen. Zij hebben in beide jaren geen enkele keer gebruik gemaakt van de opvangvoorzieningen.

Colofon

Opdrachtgever en verspreiding
Dienst OCSW, gemeente Groningen

Uitvoering
Bureau Onderzoek,
gemeente Groningen

Projectleiders
Jeanine Vosselman
Monique Beukeveld

Tekstredactie
Jacques Don

Ontwerp
Shootmedia

Druk
Catch Print Consult

© November 2005



Gebruik van de voorzieningen



De dak- en thuislozenmonitor

De dak- en thuislozenmonitor is een instrument met als doel het marginaliseringsproces van dak- en thuislozen in beeld te brengen. Hierbij is de aandacht gericht op preventie van en nazorg bij dak- en thuisloosheid. Waar komen de dak- en thuislozen vandaan? Van welke voorzieningen maken nieuwe dak- en thuislozen gebruik? Had men, voordat men dakloos werd, al contact met hulpverleningsinstellingen? De monitor maakt het mogelijk om de dak- en thuislozenpopulatie langdurig te volgen en om trendverschuivingen te signaleren.

Bureau Onderzoek heeft vorig jaar een start gemaakt met de ontwikkeling van de dak- en thuislozenmonitor op basis van registratiegegevens over 2003. De resultaten hiervan staan beschreven in de publicatie 'Over leven zonder huis'. De resultaten van de monitor 2004 presenteren we in de volgende factsheets:

Factsheet

2

1. Opzet van de dak- en thuislozenmonitor
2. Gebruik van de voorzieningen
3. Achtergrondkenmerken
4. Na huisuitzetting
5. In- en uitstroom
6. Daklozen carrière van nieuwe instromers
7. Hulpverlening
8. Postadressen
9. Voorzieningen

Dak- en thuislozen kunnen gebruik maken van verschillende typen opvangvoorzieningen in de stad en provincie Groningen. In deze factsheet gaan we in op het gebruik van de verschillende opvangvoorzieningen. Deze verdelen we onder in: kortdurend verblijf (A-Huis en Eemshuis), langdurend verblijf (Ommelanderhuis, Amyhoes, Boterdiep, Switch en De Terebint), crisisopvang (Den Eikelaar) en woonbegeleiding & training (Hoendiephuis en Lauwershuis).

Het gebruik van de opvangvoorzieningen

In tabel 2.1 geven we het gebruik van de verschillende opvangvoorzieningen weer in absolute aantallen. Het gaat hier om unieke personen. Het betreft dak- en thuislozen die voor een paar nachten gebruik maken van een opvangvoorziening maar ook dak- en thuislozen die een heel kwartaal of een heel jaar aaneengesloten van een voorziening gebruik maken.

Uit tabel 2.1 valt op dat in 2004 het aantal dak- en thuislozen dat gebruik maakt van het kortdurend verblijf afneemt in vergelijking met 2003. Deze daling wordt veroorzaakt doordat er in 2004 veel minder passanten gebruik maken van het A-Huis. Het aantal passanten dat een of twee nachten in het A-Huis slaapt, daalt van 96 in 2003 naar 57 in 2004.

Het aantal unieke personen dat gebruik maakt van het langdurend verblijf blijft nagenoeg gelijk. Het aantal gebruikers van de crisisopvang (Den Eikelaar) neemt licht toe. In totaal maken er in 2004 minder unieke personen gebruik van de opvangvoorzieningen dan in 2003.

In tabel 2.2 geven we de bezetting van de opvangvoorzieningen weer. Een lichte afname in de mate van bezetting zien we vooral terug in de voorzieningen voor langdurend verblijf. Deze afname wordt veroorzaakt doordat dak- en thuislozen vanuit deze voorzieningen doorstromen naar verschillende vormen van zelfstandig wonen. Deze doorstroom wordt gestimuleerd door het project 'Huisvesting kwetsbare personen'. In het kader van dit project krijgen dak- en thuislozen die stabiel genoeg zijn om met enige begeleiding zelfstandig te wonen, voorrang op de Groningse woningmarkt. In factsheet 5 gaan we nader in op de in- en uitstroom.

Tabel 2.1 Het gebruik van de maatschappelijke opvang in 2003 en 2004

Soort Opvang	Instelling	2003	2004
Kortdurend Verblijf	A-Huis	324	283
	Eemshuis	117	107
Langdurend Verblijf	Ommelanderhuis	70	71
	Amyhoes	15	18
	Boterdiep	23	19
	Switch	20	18
	De Terebint*	8	7
Woonbegeleiding & training	Lauwershuis	22	27
	Hoendiephuis	64	56
Crisisopvang	Den Eikelaar	267	305
	Totaal	802	790

* De Terebint is een nieuwe opvangvoorziening die pas in maart 2003 is geopend

Tabel 2.2 Bezetting van de opvangvoorzieningen in 2003 en 2004

Instelling	Aantal bedden	Bezettingsgraad 2003	Bezettingsgraad 2004
A-Huis	30	105%	109%
Eemshuis	30	95%	97%
Ommelanderhuis	44	97%	93%
Amyhoes	15	100%	83%
Boterdiep	16	97%	85%
Switch	18	91%	82%
De Terebint	5	49%	55%
Lauwershuis	14	92%	96%
Hoendiephuis	20	97%	98%
Den Eikelaar	49	95%	94%

Bezetting per nacht

In figuur 2.1 zien we de bezetting van de verschillende typen opvangvoorziening per nacht. Het gemiddelde aantal daklozen dat we in 2003 en 2004 per nacht tegenkomen in de voorzieningen, ligt rond de 230. Dit wordt weergegeven met de bovenste zwarte lijn.

In deze grafiek zien we een lichte afname in de bezetting van de opvangvoorzieningen voor langdurend verblijf in 2004. Het gebruik van kortdurend verblijf en crisisopvang fluctueert. Het gebruik van de woonbegeleiding & training blijft stabiel.

Gebruik van de winterregeling

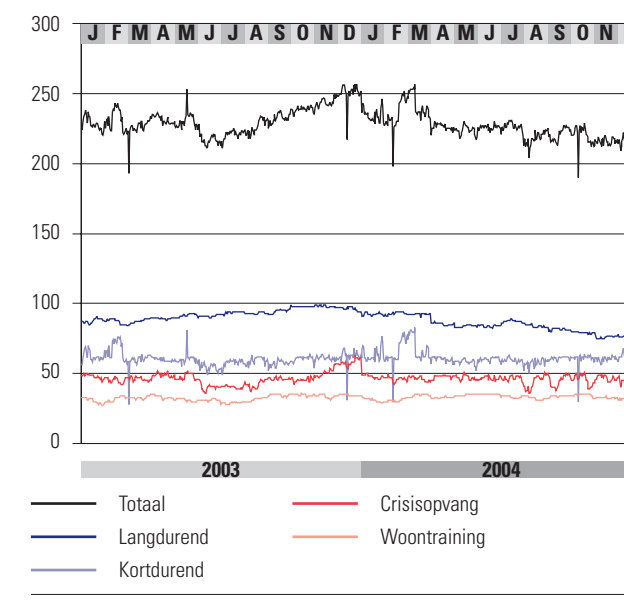
Een van de twee voorzieningen voor kortdurend verblijf is het A-Huis. In figuur 2.2 is het gebruik van het A-Huis uitgelicht omdat deze voorziening een winterregeling kent. Dit houdt in dat het A-Huis in de maanden december, januari en februari twintig extra bedden biedt aan dak- en thuislozen.

We zien in de wintermaanden heel duidelijk een toename van het gebruik van het A-Huis. Indien nodig, wordt er volop gebruik gemaakt van de winterregeling.

Intensiteit van het gebruik

Het bijzondere van de ontwikkelde dak- en thuislozenmonitor is de tijdsdimensie. De omvang van de populatie dak- en thuislozen is afhankelijk van de tijdseenheid waarbinnen wij de dak- en thuislozen tellen. De aantallen dak- en thuislozen verschillen per nacht, per week, per maand, per kwartaal en per jaar. Hoe groter de tijdsperiode, des te hoger het aantal dak- en thuislozen. Ook de samenstelling van de groepen dak- en thuislozen verschilt sterk tussen de verschillende tijdseenheden en de voorzieningen.

Figuur 2.1 Het gebruik van de verschillende typen voorziening op nachtniveau in 2003 en 2004



Figuur 2.2 Het gebruik van het A-Huis in 2003 en 2004

