

## De feiten van alle factsheets op een rij

### Gebruik van de opvangvoorzieningen

- De omvang van de groep dak- en thuislozen blijft stabiel: tussen de 230 en 250 personen maken per nacht gebruik van de opvangvoorzieningen in de stad en provincie Groningen.
- Veel dak- en thuislozen maken gebruik van voorzieningen voor langdurig verblijf. Een kleine groep dak- en thuislozen maakt langdurig gebruik van voorzieningen die voor kortdurend verblijf zijn bedoeld.
- In de wintermaanden worden in het A-Huis, een voorziening voor kortdurend verblijf, twintig extra bedden geboden aan dak- en thuislozen. Van deze winterregeling wordt volop gebruik gemaakt.

### Achtergrondkenmerken

- Het aantal jongeren onder de 18 jaar in de maatschappelijke opvang is klein. Driekwart van deze jongeren komt samen met hun ouder(s) naar de maatschappelijke opvang.

### Na huisuitzetting

- In de periode van 2000 tot en met 2004 zien we ieder jaar een afname in het aantal uitgezette huishoudens in de stad Groningen.
- Bijna een op de tien uit huis gezette personen maakt voor overnachting gebruik van de maatschappelijke opvang. Vijftien procent is marginaal gehuisvest.

### In- en uitstroom

- Er is een hogere uitstroom van dak- en thuislozen bij de verschillende voorzieningen voor langdurend verblijf. Dit komt omdat dak- en thuislozen vanuit deze voorzieningen uitstromen naar verschillende vormen van zelfstandig wonen. Deze uitstroom wordt gestimuleerd door het project 'Huisvesting kwetsbare personen'.
- De voorzieningen in de stad en provincie Groningen hebben geen sterke aanzuigende werking op dak- en thuislozen die van elders komen. Negentig procent van de dak- en thuislozen die gebruik maken van de voorzieningen in de stad en provincie Groningen, woonde minimaal een half jaar voor de eerste overnachting al in de stad, provincie of in Noord-Nederland.

### Hulpverlening

- Het merendeel van de contacten met de hulpverleningsinstellingen komt tot stand vlak na de eerste overnachting in de maatschappelijke opvang.

### Postadressen

- Per jaar maken 248 personen gebruik van een postadres zonder dat men ook maar één keer de dagopvang bezoekt of in de maatschappelijke opvang overnacht. In deze groep bevinden zich veel Antillianen en Arubanen. In 2004 is vijftien procent Antilliaans/Arubaans. In 2003 was het aandeel Antilliaans/Arubaans 21 procent.

## Colofon

*Opdrachtgever en verspreiding*  
Dienst OCSW, gemeente Groningen

*Uitvoering*  
Bureau Onderzoek,  
gemeente Groningen

*Projectleiders*  
Jeanine Vosselman  
Monique Beukeveld

*Tekstredactie*  
Jacques Don

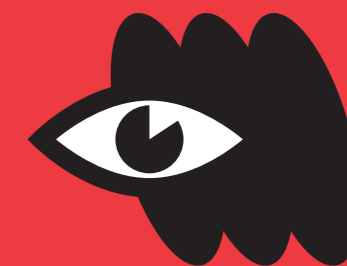
*Ontwerp*  
Shootmedia

*Druk*  
Catch Print Consult

© November 2005



# Opzet dak- en thuis lozen monitor



## De dak- en thuislozenmonitor

De dak- en thuislozenmonitor is een instrument met als doel het marginaliseringsproces van dak- en thuislozen in beeld te brengen. Hierbij is de aandacht gericht op preventie van en nazorg bij dak- en thuisloosheid. Waar komen de dak- en thuislozen vandaan? Van welke voorzieningen maken nieuwe dak- en thuislozen gebruik? Had men, voordat men dakloos werd, al contact met hulpverleningsinstellingen? De monitor maakt het mogelijk om de dak- en thuislozenpopulatie langdurig te volgen en om trendverschuivingen te signaleren.

Bureau Onderzoek heeft vorig jaar een start gemaakt met de ontwikkeling van de dak- en thuislozenmonitor op basis van registratiegegevens over 2003. De resultaten hiervan staan beschreven in de publicatie 'Over leven zonder huis'. De resultaten van de monitor 2004 presenteren we in de volgende factsheets:

## Factsheet

# 1

1. Opzet van de dak- en thuislozenmonitor
2. Gebruik van de voorzieningen
3. Achtergrondkenmerken
4. Na huisuitzetting
5. In- en uitstroom
6. Daklozen carrière van nieuwe instromers
7. Hulpverlening
8. Postadressen
9. Voorzieningen

# Uit de Goot

De gemeente Groningen heeft veel zaken op het gebied van maatschappelijke opvang, verslavingszorg en vrouwenopvang in de afgelopen jaren goed geregeld. De stad beschikt over adequate voorzieningen, zowel wat betreft kwaliteit, capaciteit als professionaliteit. Groningen ontwikkelt een samenhangende en effectieve aanpak om in 2006 iedereen onder dak te hebben. In de nota 'Uit de Goot' heeft de gemeente Groningen aangegeven alles in het werk te stellen om zo weinig mogelijk mensen van voorzieningen gebruik te laten maken. 'Uit de Goot' heeft daartoe twee belangrijke aangrijpingspunten: voorkomen (blijf uit de goot) en genezen (kom uit de goot). Het gewenste resultaat is een veel beperktere inzet op schadebeperking.

Ten behoeve van preventie van en nazorg bij dak- en thuisloosheid is het van belang om het marginaliseringproces van dak- en thuislozen in beeld te brengen: waar komen de dak- en thuislozen vandaan? Van welke voorzieningen maken nieuwe dak- en thuislozen gebruik? Heeft men contact met hulpverlenende instanties? Welke weg volgt men binnen de daklozenvoorzieningen in de stad en waar blijft men als men er geen gebruik meer van maakt? Om antwoord op dit soort vragen te krijgen heeft de gemeente Groningen Bureau Onderzoek gevraagd een dak- en thuislozenmonitor te ontwikkelen.

## Opzet van de monitor

Bureau Onderzoek heeft in 2004 een start gemaakt met de ontwikkeling van een monitor op basis van registratiegegevens van onder meer de opvangvoorzieningen over het jaar 2003. Het voortzetten van deze monitor in de komende jaren maakt het mogelijk om de daklozenpopulatie langdurig te volgen en om trendverschuivingen, al dan niet als gevolg van beleidswijzigingen te signaleren.

De monitor kent drie dimensies. De eerste dimensie bestaat uit de persoon. De tweede dimensie wordt gevormd door de kenmerken van deze persoon, bijvoorbeeld gebruikmaking van nachtopvang, geslacht, leeftijd, etc. De derde dimensie, kenmerkend voor deze monitor, is de tijd. De omvang van de populatie dak- en thuislozen is afhankelijk van de eenheid van tijd waarbinnen wij de dak- en thuislozen tellen. De kleinste eenheid is een dag, de grootste een jaar. Dit betekent dat per dag, week, maand, kwartaal en jaar gekeken kan worden hoeveel dak- en thuislozen gebruik maken van één of meerdere voorzieningen.

**Deze monitor gaat over dak- en thuislozen. De termen dakloosheid en thuisloosheid verschillen van betekenis.**

*Dakloze personen* hebben geen onderdak (meer). Deze personen beschikken niet over een gegarandeerd onderkomen voor de nacht. Zij nemen hun toevlucht tot de openbare ruimte, maken gebruik van laagdrempelige dag- en/of nachtopvang, overnachten af en toe bij familie, vrienden en kennissen en maken gebruik van andere tijdelijke, al dan niet geïmproviseerde onderkomens (Van Doorn, 2002).

*Thuisloze personen* hebben een min of meer permanente verblijfplaats in woonvoorzieningen en pensions binnen en buiten de maatschappelijke opvang.

De term thuisloosheid verwijst naar het onvermogen om een thuisbasis te verwerven, om duurzame relaties en bindingen aan te gaan, in combinatie met een onvermogen om zich een stabiel leef- en werkmilieu te verschaffen. Deze personen hebben zowel persoonlijk als maatschappelijk een zwakke positie.

## Koppeling van bestanden

**De gegevens voor de monitor worden verkregen door meerdere gegevensbronnen te koppelen:**

- A.** Registratiegegevens van de jaren 2003 en 2004 van de maatschappelijke opvangvoorzieningen in de stad en provincie Groningen; wie maakt er per dag gebruik van voorzieningen, en welke dak- en thuislozen hebben een postadres bij een voorziening. Postadressen traceren we aan de hand van de inschrijvingen in de Gemeentelijke Basisadministratie (GBA).
- B.** Bestanden van woningcorporaties in de stad en provincie Groningen over het aantal huisuitzettingen en reden van huisuitzetting.
- C.** Bestanden van de dienst SOZAWE, inclusief gegevens over schuldhulpverlening.
- D.** Registratiegegevens van de volgende hulpverleningsinstellingen: Stichting MJD, de zorgcoördinatie teams van de Stichting GGz, OGGz (HVD), Budgetbeheer Twaalfde Huis en WoonKans.
- E.** Informatie uit de Gemeentelijke Basisadministratie (GBA). Hierbij gaat het om informatie over geslacht, etnische achtergrond, leeftijd en de huishoudens waarvan de dak- en thuislozen ooit deel hebben uitgemaakt.<sup>1</sup>

## Identificatie van de dak- en thuislozen

Na de koppeling van de registratiegegevens uit de verschillende bestanden vindt identificatie van de dak- en thuislozen plaats. De GBA speelt hierbij een belangrijke rol. Van de personen die teruggevonden zijn in de GBA, weten we absoluut zeker dat zij niet twee keer in het bestand voorkomen.<sup>2</sup> Echter niet alle dak- en thuislozen zijn teruggevonden in de GBA. Deels omdat men nooit in Groningen woonachtig is geweest. Door koppeling aan de GBA wordt ook duidelijk welke bezoekers van de dagopvangvoorzieningen hier een postadres hebben. Na identificatie worden de persoonsgegevens uit het gekoppelde bestand verwijderd, zodat er voor onderzoeksdoeleinden een geanoniseerd bestand overblijft.

<sup>1</sup> Zie ook de Monitor Maatschappelijke Opvang: definitieve kernindicatoren vraag en aanbod, Zwikker en Wolf, Trimbosinstituut 2001.

<sup>2</sup> Een van de problemen bij het vaststellen van de omvang van de bereikte groep is volgens het Interdepartementaal Beleidsonderzoek het aantal dubbelstellingen. Door de gehanteerde systematiek zijn dubbelstellingen geminimaliseerd.