

Over leven zonder huis

Dak- en thuislozen monitor 2003

**Monique Beukeveld
Jeanine Vosselman
Linda Ligthart
Louis Polstra**

met medewerking van:
Ard Jan Leeferink
Alfons Klein Rouweler
Marcel Daalman

Bureau Onderzoek, Sozawe, Gemeente Groningen, april 2004

Bureau Onderzoek heeft als kernactiviteiten instrumentontwikkeling voor en uitvoering van beleidsgericht onderzoek, het toegankelijk maken van grote hoeveelheden data uit verschillende bronnen, gegevensanalyse, projectevaluatie en dienstverlening op het gebied van overheidsmarketing.

Dankwoord

Voor het tot stand komen van dit boekje "*Over leven zonder huis*" is dank verschuldigd aan een aantal personen.

In de eerste plaats willen we de geïnterviewde dak-en thuislozen bedanken voor hun medewerking aan het onderzoek. Hun bereidheid om ons hun levensverhaal te vertellen hebben we zeer gewaardeerd.

Ten tweede willen we de medewerkers van de verschillende opvangvoorzieningen bedanken die voor dit onderzoek registratiegegevens over dak-en thuislozen hebben aangeleverd. Ook bedanken we de medewerkers van de woningcorporaties in de stad en provincie Groningen voor de geleverde gegevens over huisuitzettingen.

Verder gaat onze dank uit naar sleutelfiguren van maatschappelijke opvangvoorzieningen en hulpverleningsinstellingen voor hun bijdrage aan het groepsinterview en telefonische interviews.

Als laatste willen we de leden van de stuurgroep van dit onderzoek bedanken voor hun ondersteuning en adviezen.

Inhoudsopgave

| | |
|---|-----------|
| Samenvatting | 9 |
| 1. Inleiding | 13 |
| 1.1 Aanleiding van het onderzoek..... | 13 |
| 1.2 Dak- en thuislozen en de maatschappelijke opvangvoorzieningen..... | 13 |
| 1.3 Indeling rapport..... | 15 |
| 2. Het ontstaan van dak- of thuisloosheid..... | 17 |
| 2.1 De interviews met dak- en thuislozen en de methode van analyse | 17 |
| 2.2 Aanleiding tot de dak- en thuisloosheid..... | 18 |
| 2.3 Uit huis en dan?..... | 23 |
| 3. De dak- en thuislozenmonitor 2003 | 29 |
| 3.1 De ontwikkeling van een daklozenmonitor | 29 |
| 3.2 Van wonen naar dak- of thuisloosheid, en dan?..... | 32 |
| 3.3 De huisuitzettingen..... | 33 |
| 3.4 De instroom van 'nieuwe' dak- en thuislozen..... | 37 |
| 3.5 Omvang van de groep dak- en thuislozen..... | 37 |
| 3.6 Demografische gegevens van dak- en thuislozen | 41 |
| 3.7 Opvangcapaciteit | 43 |
| 3.8 Op weg naar zelfstandig wonen | 44 |
| 3.9 Uitstroom van dak- en thuislozen | 45 |
| 3.10 De daklozen uit 1997 in 2003..... | 45 |
| 4. Zorgbehoeften en nazorg..... | 47 |
| 4.1 Betrouwbaarheid..... | 48 |
| 4.2 De wens om zelfstandig te wonen | 48 |
| 4.3 Zorgbehoeften | 49 |
| 4.4 Zorgbehoeften samengevat..... | 56 |
| 5. Conclusies en aanbevelingen | 59 |
| 5.1 Preventie: vroegtijdige signalering en outreachende hulpverlening | 59 |
| 5.2 Aanvulling op huidig aanbod? | 60 |
| 5.3 Nazorg: het bevorderen van uitstroom en het beperken van terugval..... | 61 |
| 5.4 Suggesties voor vervolgonderzoek | 62 |
| Literatuur | 63 |

Bijlage 1: Beschrijving opvangvoorzieningen..... 65

Bijlage 2: Redenen van opname in Den Eikelaar 71

Samenvatting

De rapportage "Over leven zonder huis" gaat in op bevindingen van een onderzoek onder dak- en thuislozen in de stad en provincie Groningen. Om behoeften op het gebied van preventie en nazorg in kaart te brengen heeft de dienst OCSW van de gemeente Groningen, Bureau Onderzoek verzocht om een onderzoek. Tevens is gevraagd om de omvang en kenmerken van de populatie dak- en thuislozen vast te stellen.

Het onderzoek is opgebouwd uit een aantal onderdelen, te weten: een literatuuronderzoek, interviews met dak- en thuislozen die gebruik maken van de nachtopvang, 24-uursopvang, de crisisopvang en de buitenslapers, (groeps)interviews met sleutelfiguren uit de maatschappelijke opvang, hulpverleningsinstellingen en overige relevante instanties. Tenslotte is er een monitor ontwikkeld om de kenmerken en omvang van de Groningse dak- en thuislozen te onderzoeken. Registratiegegevens van de maatschappelijke opvangvoorzieningen en huissuitzettingen van de corporaties zijn geanalyseerd.

Monitor

In de monitor zijn gegevens van alle maatschappelijke opvangvoorzieningen in de stad en provincie Groningen gekoppeld aan gegevens van de gemeente Groningen en aan gegevens van de woningcorporaties in de stad en provincie Groningen. Groningen is de eerste centrumgemeente in Nederland die een dergelijke monitor tot zijn beschikking heeft. Het bijzondere van de ontwikkelde monitor is de tijdsdimensie. De omvang van de populatie dak- en thuislozen is afhankelijk van de tijdeenheid waarbinnen wij de dak- en thuislozen tellen. De kleinste tijdeenheid is een dag, de grootste een jaar. Dit betekent dat per dag, week, maand, kwartaal en jaar gekeken kan worden hoeveel dak- en thuislozen gebruik maken van één of meerdere voorzieningen.

Instroom en uitstroom

De instroom van 'nieuwe' daklozen en de uitstroom houden elkaar in evenwicht. In de periode van maart 2003 tot november 2003 zijn er 351 personen in de dak- en thuislozenvoorzieningen ingestroomd, tegelijkertijd zijn er in deze periode evenveel personen uitgestroomd. Hierdoor is de omvang van de Groningse daklozenpopulatie stabiel te noemen (tussen de 230 en 250 personen per dag).

Type dak- en thuislozen

We onderscheiden vijf type dak- en thuislozen die in 2003 in meer of mindere mate gebruik hebben gemaakt van de opvangvoorzieningen.

- Bewoners:* personen die een heel kwartaal of een heel jaar aaneengesloten van een voorziening gebruik maken
- Passanten:* personen die korter dan 2 weken gebruik maken van een opvangvoorziening
- Slapers:* personen die in een tijdsperiode van 12 weken meer dan 25 procent van het aantal overnachtingen in een voorziening geslapen heeft.
- Pendelaars:* personen die van minimaal van drie voorzieningen gebruik hebben gemaakt.
- Buitenslapers:* personen die geen gebruik hebben gemaakt van de nachtopvang, 24- uursopvang of crisisopvang

De *bewoners* vinden we met name terug in een 24-uurs opvangvoorziening. Het gaat hier om de groep dak- en thuislozen die al lange tijd in één van de sociaal pensions woont.

De nachtopvang wordt vaak bezocht door *passanten*. Toch behoort nog 10 procent van de bezoekers van de nachtopvang tot de groep *bewoners*.

Opvangcapaciteit voor dak-en thuislozen in de stad en provincie Groningen

De capaciteit van de nachtopvang wordt goed benut. Uit de registratie blijkt dat de nachtopvang bijna iedere nacht geheel bezet is. We beschikken niet over gegevens hoeveel personen aan de deur van deze voorziening worden afgewezen, maar het ligt in de lijn der verwachting dat de vraag naar dergelijke opvang groter is dan het aantal beschikbare bedden. Ook de capaciteit van de sociaal pensions wordt goed benut; bijvoorbeeld het Amyhoes zit het gehele jaar 2003 vol. De capaciteit van het Hoendiephuis is voldoende voor de opvang van jongvolwassenen.

Preventie

De meerderheid van de geïnterviewden zegt dat ze geen contact heeft gehad met hulpverlening voorafgaande aan het huisvestingsverlies. Dit terwijl zich bij de meeste dak- en thuislozen op dat moment meerdere problemen tegelijkertijd voordeden. De inzet van preventieve middelen door de geïnterviewde dak- en thuislozen om dak-en thuisloosheid te voorkomen lijkt beperkt.

Het optimaliseren van *signaleringsnetwerken* en het bieden van *actieve outreachende hulp* is vanwege de preventieve functie van belang. Er moet rekening worden gehouden met het gegeven dat de meeste personen zelf geen hulp vragen.

Huurschuld blijkt de belangrijkste reden van huisvestingsverlies te zijn. Er bestaat reeds nauwe samenwerking tussen Geldzorg/GKB en woningcorporaties Nijestee en In. Gepleit wordt voor een verdere uitbreiding van de samenwerking tussen Geldzorg/GKB en de (grote) woningcorporaties. Het instellen van een meldpunt Huurschuld als onderdeel van de meldpunten Overlast kan bijdragen aan onderlinge afstemming.

Aanvullingen op het huidige aanbod

Voor de groep dak- en thuislozen, voor wie zelfstandig wonen te hoog gegrepen is, vormt het aanbieden van kleinschalige woonvormen (zoals het Amyhoes) een welkome oplossing. Met name voor dak- en thuislozen met psychiatrische problemen en/of een drugsverslaving is aanbod van woonvoorzieningen buiten de stad gewenst, om het risico te verkleinen dat men in aanraking komt met de 'scene'.

Er bestaat ook de behoefte aan woningen waarin men met twee of drie mensen kan wonen. Dit om terugval te voorkomen ten gevolge van verveling en eenzaamheid. Ambulante begeleiding is hierbij gewenst. Psychiatrische Thuiszorg voor verslaafden kan ertoe bijdragen dat men zelfstandig kan (blijven) wonen.

Nazorg

Het is van belang de uitstroom uit de maatschappelijke opvang te bevorderen onder andere door het bieden van nazorgactiviteiten en het aantal personen dat opnieuw instroomt in de maatschappelijke opvangvoorzieningen te beperken.

Gebleken is dat een relatief grote groep voor heropname terugkomt in de crisisopvang. Door een langere nazorgperiode en het ontwikkelen van nazorgprogramma's, kan het aantal mensen dat opnieuw instroomt worden beperkt.

Onder dak- en thuislozen bestaat behoefte aan praktische hulp bij het beheer van de administratie en financiën. Het bieden van budgettering, het uitkeren van weekgeld, het regelen van automatische huurbetaling en ondersteuning bij de aanvraag van de uitkering is met het oog op zowel preventie als nazorg wenselijk.

1. Inleiding

1.1 Aanleiding van het onderzoek

Het is dinsdagavond, bijna acht uur, de boekenwinkel in het centrum van de stad gaat sluiten. Een man van rond de 40 jaar loopt naar de uitgang. Nog twee uur moet hij zien te overbruggen en dan gaat de nachtopvang open. Met zijn spullen in een plastic tas begeeft hij zich alvast die kant uit.

Iedereen die regelmatig in de stad komt ziet ze wel op straat. Personen die aan het overleven zijn zonder huis. Dak- en thuislozen. Zittend op een bankje of bij een bushalte met een flesje bier, even een kop koffie drinken om weer warm te worden bij de dagopvang of juist druk in de weer om de laatste daklozenkrant van die dag te verkopen.

Groningen heeft vanaf eind jaren negentig veel geïnvesteerd in voorzieningen voor dak- en thuislozen. De opvangcapaciteit is uitgebreid. Gebouwen zijn gerenoveerd. En er is aandacht besteed aan kwaliteitsverbetering van de begeleiding. In 2002 is geconstateerd dat er zo in de loop der jaren een kwalitatief hoogwaardig vangnet is gerealiseerd (OCSW, 2002).

In samenspraak met de andere gemeenten van de provincie Groningen is daarom besloten het accent te gaan leggen op preventie en nazorg van dakloosheid. Om de behoeften op het gebied van preventie en nazorg in kaart te brengen heeft de dienst OCSW van de gemeente Groningen Bureau Onderzoek verzocht om een onderzoek hiernaar. Tevens was er een vraag om de omvang en kenmerken van de populatie dak- en thuislozen vast te stellen. De gegevens over de omvang van de daklozenpopulatie uit 1997 zijn door onder meer de capaciteitsuitbreiding niet meer accuraat (Polstra, 1997).

1.2 Dak- en thuislozen en de maatschappelijke opvangvoorzieningen

In dit onderzoek schrijven we over dak- en thuislozen. De termen dakloos en thuisloos verschillen van betekenis. Personen die *dakloos* zijn, zijn 'personen die geen onderdak (meer) hebben'. Deze personen beschikken niet over een gegarandeerd onderkomen voor de nacht. Zij nemen hun toevlucht tot de openbare ruimte, maken gebruik van laagdrempelige dag- en/of nachtopvang, overnachten af en toe bij familie, vrienden en kennissen en maken gebruik van andere tijdelijke, al dan niet geïmproviseerde onderkomens (Van Doorn, 2002).

Thuisloze personen zijn personen die een min of meer permanente verblijfplaats hebben in woonvoorzieningen en pensions binnen en buiten de maatschappelijke opvang.

De term thuisloosheid verwijst naar het onvermogen om een thuisbasis te verwerven, om duurzame relaties en bindingen aan te gaan, in combinatie met een onvermogen om zich een stabiel leef- en werkmilieu te verschaffen.

Deze personen hebben zowel persoonlijk als maatschappelijk een zwakke positie (Nationale Raad van gezondheid, 1992).

De voorzieningen voor dak- en thuislozen

Het maatschappelijk opvangcircuit voor dak- en thuislozen in de stad en provincie Groningen bestaat uit verschillende voorzieningen. We maken onderscheid tussen de crisisopvang, de nachtopvang, 24-uurs voorzieningen en dagopvang; zie tabel 1.

Tabel 1. Opvangvoorzieningen in de stad en provincie Groningen.

| Soort opvang | Voorziening stad Groningen | Voorziening provincie Groningen | |
|--------------------------------------|----------------------------|---------------------------------|------------|
| Crisisopvang | | Hospitium Den Eikelaar | |
| Nachtopvang | A-huis | | |
| 24-uursopvang | Eemshuis | | |
| | Lauwershuis | | |
| | Ommerlanderhuis | | |
| | Hoendiephuis | | |
| | Amyhoes | | |
| | | | Boterdiep |
| | | | Terebinten |
| | | Switch | |
| Dagopvang/ Dagactiviteitencentrum | Open Hof | | |
| | Kostersgang | | |
| | De Riepe | | |
| | De wasplaats | | |
| | Groenwerk | | |
| | Het Twaalfde Huis | | |

Voor een nadere omschrijving van de verschillende voorzieningen en de capaciteit van de voorzieningen verwijzen we naar bijlage 1.

1.2.1 Vraagstelling van het onderzoek

Dit onderzoek heeft een driedelige vraagstelling:

- A. *Hoe maken dak- en thuislozen gebruik van het aanbod van preventieve maatregelen, maatschappelijke opvangvoorzieningen en nazorg?*
- B. *Wat is de omvang en wat zijn de kenmerken van de populatie dak- en thuislozen in de stad en provincie Groningen?*

C. Welke behoeften op het gebied van wonen, arbeid/dagbesteding, sociale contacten en begeleiding/hulpverlening hebben dak- en thuislozen in de stad en provincie Groningen?

1.2.2. Methode van onderzoek

Om antwoorden op de vraagstellingen te kunnen formuleren maken we gebruik van meerdere onderzoeksmethoden:

A. Registratie van kenmerken en omvang dak- en thuislozen

Om de kenmerken en omvang van de Groningse dak- en thuislozen te onderzoeken hebben we een monitor ontwikkeld. In deze monitor zijn gegevens van alle maatschappelijke opvangvoorzieningen in de stad en provincie Groningen gekoppeld aan die van de gemeente Groningen en aan die van de woningcorporaties in de stad en provincie. Groningen is de eerste centrumgemeente in Nederland die een dergelijke monitor tot zijn beschikking heeft.

B. Behoeftetepeiling onder dak- en thuislozen en sleutelfiguren van instellingen

Er zijn tien interviews gehouden met dak- en thuislozen in de crisisopvang, tien interviews met dak- en thuislozen die gebruik maken van de nachtopvang, tien in de 24-uursopvang en zes interviews met dak- en thuislozen die geen gebruik maken van de nachtopvang, 24-uursopvang of crisisopvang, de zogenaamde buitenslapers.

Aan de hand van deze interviews beschrijven we hoe het zover is gekomen dat iemand dak- of thuisloos is geworden. Aanvullend is in de interviews ingegaan op de zorgbehoeften van deze dak- en thuislozen. Aanwezige zorgbehoeften kunnen leiden tot een AWBZ-indicatie voor het inschakelen van hulp. Ook zijn medewerkers van maatschappelijke opvangvoorzieningen en hulpverleningsinstellingen ondervraagd over de zorgbehoeften van dak- en thuislozen.

1.3 Indeling rapport

Het onderzoeksrapport is als volgt opgebouwd. De eerste vraagstelling komt aan bod in hoofdstuk 2. We beginnen dit hoofdstuk met de vraag naar redenen voor het ontstaan van dak- of thuisloosheid en de vraag welke preventieve middelen zijn ingezet om dit te voorkomen. Vervolgens gaan we in hoofdstuk 3 in op de tweede vraagstelling de omvang en kenmerken van de dak- en thuislozen en wordt nader uitgelegd hoe de monitor is ontwikkeld. In hoofdstuk 4 gaan we in op zorgbehoeften van dak- en thuislozen. Daarmee beantwoorden we de derde vraagstelling. Hoofdstuk 5 tenslotte bevat de conclusies en aanbevelingen.

2. Het ontstaan van dak- of thuisloosheid

Hoe wordt iemand dakloos? Wat zijn redenen van dak- of thuisloosheid? En wat gebeurt er als iemand zijn huis verliest? Om antwoord te krijgen op deze vragen zijn interviews met dak- en thuislozen gehouden.

2.1 De interviews met dak- en thuislozen en de methode van analyse

We hebben 36 dak- en thuislozen geïnterviewd. Het was de bedoeling om per type opvang 10 dak- of thuislozen te interviewen. De dak- en thuislozen die gebruik maken van de verschillende voorzieningen zijn geïnterviewd door een onderzoeker van Bureau Onderzoek. De interviews vonden hoofdzakelijk plaats in de voorzieningen.

De buitenslapers zijn geïnterviewd door twee medewerkers van Stichting Huis. Zij hebben al lange tijd contact met deze groep en zijn voor hen vertrouwde gezichten. Deze medewerkers zijn door één van de onderzoekers geïnstrueerd over en getraind in het afnemen van de vragenlijst. Ondanks de vele inspanningen van deze medewerkers is het aantal interviews met de buitenslapers gestrand op zes. Dit heeft voornamelijk te maken met het gegeven dat deze groep moeilijk te vinden is. De plaatsen zijn wel bekend, maar veelal zijn ze alleen 's nachts op hun buitenslaapplaats aanwezig. Overdag zwerven ze elders rond.

Levensverhalen

De interviews met de dak- en thuislozen hebben het karakter van narratieve interviews (levensverhalen). In het begin van het interview stond de aanleiding van het huisvestingsverlies centraal. In de gesprekken konden de dak- en thuislozen zoveel mogelijk hun verhaal vertellen. De stijl van vragenstellen die werd gehanteerd was: *'Kun je vertellen hoe je dak- en thuisloos bent geraakt?'* *'Kun je iets vertellen over hoe de situatie thuis was voordat je hier kwam?'* Bij het afnemen van de interviews bleek dat een aantal daklozen er moeite mee had een chronologisch verhaal te vertellen. Ze vonden het lastig het verleden te reconstrueren zodat samenhang in het verhaal vaak ontbrak.

Interbeoordelaars betrouwbaarheid

Omdat de analyse van de interviews tussen onderzoekers kan verschillen is elk interview door twee onderzoekers geanalyseerd en schematisch weergegeven. Vervolgens zijn de resultaten met elkaar vergeleken. Dit bleek in hoge mate met elkaar in overeenstemming te zijn.

Nadat er van 36 interviews schema's zijn gemaakt hebben drie onderzoekers de interviews geclusterd. Na analyse zijn de geïnterviewde dak- en thuislozen ingedeeld naar de aanleiding van het huisvestingsverlies.

2.2 Aanleiding tot de dak- en thuisloosheid

Wat is er bij de geïnterviewde dak- en thuislozen voorafgegaan aan het huisvestingsverlies? Op het moment van huisuitzetting doen zich vaak meerdere problemen tegelijkertijd voor. Vaak is de aanleiding wel te achterhalen, maar daarachter schuilen weer allerlei andere moeilijkheden. Oorzaken en gevolgen van dak- of thuisloosheid zijn lastig te onderscheiden. Dit komt overeen met het beeld dat in landelijke publicaties over oorzaken van dak- en thuisloosheid wordt geschetst (Van Doorn 2002, Hoogenboezem 2003, Trimbos instituut 2003, Wolf 2003).

Na de analyse van de interviews hebben we de geïnterviewden ingedeeld naar de voornaamste reden van de dak- en thuisloosheid;

- Huurschuld (14 personen)
- Relationale problemen (10 personen)
- Beëindiging van detentie (5 personen)
- Verwaarlozing (3 personen)
- Psychische problemen (2 personen)
- Krapte op de woningmarkt (2 personen)

Voordat we ingaan op de redenen van dak- en thuisloosheid willen we benadrukken dat de namen van dak- en thuislozen die in dit hoofdstuk worden genoemd gefingeerd zijn.

2.2.1 Huurschuld

Het aantal personen met een schuld stijgt, zo ook de schuldenlast van de personen. De schuldregelingen zijn complexer geworden (Van Doorn e.a., 2002). Personen met te hoge en te ingewikkelde schulden komen niet meer voor schuldsanering in aanmerking. Uit onderzoek van Aedes (2003), een vereniging van woningcorporaties, blijkt dat 90 procent van de huisuitzettingen komt door huurachterstand. Dit was ook bij veertien van de geïnterviewde dak- en thuislozen het geval.

De problematiek blijkt echter vaak complexer te zijn dan de huurschuld alleen. Van de geïnterviewden met een huurschuld zijn er zeven alcoholverslaafd en twee drugsverslaafd. Deze verslaving vormt bij een groot deel de reden dat de huur niet meer werd betaald.

“Ik had een kamer, een rustig leven, maar op een gegeven moment begon ik teveel alcohol te drinken. Langzaam begon de huurachterstand. Op een dag hebben ze me het huis uitgezet.” (Tim)

Het verlies van werk is een onderdeel van de problematiek. Personen uit lagere sociaal-economische klassen kampen naar verhouding vaker met een onderwijsachterstand en werkloosheid.

Zij hebben minder te besteden en hebben meer financiële problemen (Zautra & Goodhart, 1979; Thomeer & Tavecchio, 1998; SCP, 2001).

In totaal zijn vijf geïnterviewden voorafgaand aan de huurschuld hun baan kwijtgeraakt. Bovendien had een drietal niet voldoende zicht op de eigen financiële situatie. Bij één van hen beheerde de partner de financiën en een ander kreeg in korte tijd een krappere bestedingsruimte, terwijl het bestedingspatroon onveranderd bleef.

“We konden de hypotheek niet meer opbrengen. Op een gegeven moment waren de schulden zo hoog en kwam het huis op de executieveiling. Toen hebben we een maatschappelijk werker in de arm genomen die zei: als jullie geen plek hebben dan is er wel een opvanghuis. Hij heeft eerst gekeken hoe het ervoor stond qua woningbouw en dat was toen heel slecht. Toen zijn we in de crisisopvang terechtgekomen.” (Els)

Hulpverlening

Wat opvalt is dat niemand van de veertien geïnterviewden die wegens huurschuld uit huis zijn gezet voorafgaande aan deze huisuitzetting contact heeft gehad met (schuld)hulpverlening. De hulpverlening komt pas in beeld op het moment dat zij op straat staan. Het maatschappelijk werk wordt benaderd om onderdak te regelen. Acht personen hebben op het moment van het interview een schuldenregeling getroffen bij de Kredietbank of een aflossingsregeling bij de Sociale Dienst. Eén persoon heeft contact met Geldzorg, maar kan (nog) geen regeling treffen omdat de schulden (nog) niet inzichtelijk zijn.

2.2.2 Relationale problemen

Eenzaamheid, verlies van sociale controle, maar ook verlies aan steun spelen kwetsbare personen parten. Onderzoek onder daklozen laat zien dat verstoringen in de relaties en vereenzaming meestal cruciale onderdelen zijn in het proces van marginalisering. Veel genoemd in dit verband zijn mishandeling, echtscheiding, de dood van een partner of die van ouders, conflicten met familie of met burens en het niet meer zien van eigen kinderen (Heyendael & Nuy, 1992; Gezondheidsraad, 1995; Van Doorn, 2002).

Zes van de 36 geïnterviewde dak- en thuislozen (vier mannen en twee vrouwen) zijn hun huis kwijt geraakt wegens beëindiging van de relatie met hun partner. De twee vrouwen uit deze groep zijn wegens bedreiging of mishandeling door hun partner uit huis gevlucht. Drie van de vier mannen konden vanwege krapte op de woningmarkt niet tijdig een geschikte woning vinden. Een geïnterviewde vertelde hierover het volgende:

“In november ben ik bij mijn vriendin weggegaan. Toen heb ik eerst nog een tijdje bij mijn moeder geloged. Maar dat ging ook niet. De woningmarkt is gewoon hartstikke krap. Er zijn bijna geen kamers of betaalbare woningen. Ik stond al ingeschreven als woningzoekende. Maar ik kon geen woonruimte vinden en daarom ben ik in de crisisopvang terechtgekomen.” (Timo)

Hulpverlening

Twee van de zes geïnterviewden die wegens relatieproblemen dak- en thuisloos zijn geworden, ontvingen voorafgaande aan het huisvestingsverlies hulp van de verslavingszorg. Eén van hen heeft het contact met de verslavingszorg verloren na het huisvestingsverlies. Bij de ander is de plaatsing in een 24-uurs opvangvoorziening juist tot stand gekomen door bemiddeling van de verslavingszorg.

De andere vier geïnterviewden hadden voorafgaande aan hun huisvestingsverlies geen contact met hulpverlening. Dit is tot stand gekomen na het verlies van hun woning. Plaatsing in een opvangvoorziening was de aanleiding tot het contact met het maatschappelijk werk. De contacten met het maatschappelijk werk die er op dit moment nog zijn, hebben voor de geïnterviewden het krijgen van huisvesting als doel.

2.2.3 Uit het ouderlijk huis gezet

Onder de groep geïnterviewden bevinden zich vier dak- of thuislozen, variërend in leeftijd van 20 tot en met 24 jaar, die kortgeleden wegens een conflict met ouders op straat of in een van de maatschappelijke opvangvoorzieningen terecht zijn gekomen.

Eén van deze geïnterviewden gaf aan dat dit te maken heeft met het feit dat hij zich thuis niet hield aan de regels. De andere drie geïnterviewden hebben de laatste jaren voordat ze uit huis zijn gezet, te maken gehad met een wisseling in de gezinssituatie. Dit lijkt de aanleiding te zijn voor de conflicten met (stief-)ouders die tot de huisuitzetting hebben geleid.

“Ik had zowat elke dag ruzie met mijn stiefpa. Dat is geëscaleerd. Het maakte niet uit wat ik deed, het was toch altijd verkeerd. Dat was wel heel beroerd.” (Klaas)

“Het liep gewoon helemaal niet. Mijn vader is heel streng. Eigenlijk niet vrij of zo. Bijvoorbeeld als er een vriendin aan de deur komt dat kan gewoon niet. Uiteindelijk zei hij dat ik weg moest. Toen ben ik weggegaan en niet meer teruggekomen.” (Achmed)

Hulpverlening

Twee van de geïnterviewden hebben in de periode voorafgaande aan de huisuitzetting contact gehad met Jeugdzorg. Door de bemoeienis van Jeugdzorg is bij een van hen de relatie met zijn ouders korte tijd verbeterd.

Door deze verbetering kwam de hulp van Jeugdzorg weer op een laag pitje, waarna het conflict tussen ouders en zoon alsnog is geëscaleerd. De twee andere geïnterviewden kwamen pas in aanraking met Jeugdzorg of het maatschappelijk werk op het moment van plaatsing of verblijf in de maatschappelijke opvang.

2.2.4 Detentie

Vijf geïnterviewden kwamen, nadat ze een gevangenisstraf hadden uitgezeten op straat of in een maatschappelijke opvangvoorziening terecht. De detentieduur van de geïnterviewden varieerde van zes tot 24 maanden. Alle vijf konden, om verschillende redenen, niet terug naar hun oude huis. Twee van hen woonden in de periode voorafgaande aan het delict samen met hun partner. En na het uitzitten van de gevangenisstraf konden ze niet terug. Beiden zijn veroordeeld voor een geweldsdelict jegens de partner of familie van de partner. Twee andere ex-gedetineerden hadden beide hun woning in brand gestoken en konden om die reden niet terug naar hun huis. De vijfde persoon kon niet terug naar zijn woning wegens uitzetting door huurschuld.

“Ik zat 18 maanden vast. Ik dacht dat mijn huur stopgezet zou worden door de reclassering. Maar dit bleek niet het geval te zijn. Dus mijn huis is op een gegeven moment leeg gehaald zonder dat ik het wist. Ik kwam dus vrij en merkte dat mijn huis leeggehaald was. En ik kon helemaal niets krijgen, dus dan loop je op straat.” (Jaap)

Hulpverlening

Twee ex-gedetineerden hebben een heel scala aan hulpverleners die hen ondersteunen bij het maken van toekomstplannen. Eén ex-gedetineerde heeft volgens eigen zeggen geen hulp van de reclassering ontvangen bij de terugkeer in de maatschappij. Wel heeft hij hulp van het maatschappelijk werk gehad in verband met schuldsanering.

Een andere ex-gedetineerde heeft zelf het contact met de reclassering verbroken omdat hij vindt dat hij hiervan geen hulp hoeft te verwachten. Ook heeft hij het contact met het maatschappelijk werk verbroken omdat hij vindt dat hij zich zonder hulp prima redt.

2.2.5 Overlast en/of verwaarlozing

Van alle geïnterviewden zijn drie personen wegens overlast en/of verwaarlozing dak- of thuisloos geraakt. Ook gaat de oorzaak van dakloosheid gepaard met andere problematiek. Bij één van hen ging dit gepaard met drugsgebruik en een ander had schuldproblemen. Hij geeft aan:

“Ik verzamelde het een en ander, het stapelde zich wel op en daardoor was het niet zo makkelijk de boel aan de kant te krijgen. Op een gegeven moment kreeg de buurvrouw wateroverlast van mij.”

Zij schakelde de woningbouw in en die vonden dat ik eruit moest. Huurschuld speelde ook net in die tijd, we zouden afspreken om het in termijnen terug te betalen. Maar de uitzetting kwam eerder.” (Bert)

Hulpverlening

Geen van de drie geïnterviewden uit deze groep had voorafgaande aan de huisuitzetting contact met reguliere hulpverleningsinstellingen. Bij één van hen is in de tijd dat hij na huisuitzetting tijdelijk bij zijn familie woonde, contact gezocht met de ambulante verslavingszorg. Via deze instelling is hij in één van de opvangvoorzieningen terechtgekomen. Een ander kon via familie in een woonpension terecht.

2.2.6 Psychische problemen

Een andere oorzaak voor dak- en thuisloosheid is psychische problematiek. Twee geïnterviewden zijn om deze reden dakloos geraakt. Zij konden zich niet alleen in een woning handhaven en werden tijdelijk opgenomen voor psychiatrische behandeling. Ook bij deze oorzaak is de problematiek complexer. Eén van hen was verslaafd aan drugs- en alcohol. De ander had niet genoeg geld voor een reguliere woning. Nadat hij zijn woning was kwijtgeraakt is heeft hij in enkele kraakpanden gewoond. Hij zegt:

*“Ik had zin om erop uit te gaan. Ik wilde avontuur. Ik ben een vrijbuiters.”
(Simon)*

Hulpverlening

Eén van deze groep geïnterviewden had al psychiatrische hulp voordat hij zijn woning is kwijtgeraakt. Maar hij heeft op het moment van interviewen geen contact meer met de hulpverlening en heeft er ook geen behoefte aan. Hij geeft aan:

“Toen ik dakloos werd kreeg ik via mijn zwager iemand op mijn dak geschoven van maatschappelijk werk, maar die was strontvervelend. Die heb ik bij mijn tent vandaan geschopt en gezegd: donder nu eens op met je gezeur.” (Wout)

2.2.7 Krapte op de woningmarkt

De inkrimping van het aantal goedkope woonruimten is zorgelijk voor kwetsbare personen. Factoren als stadsvernieuwing en sloop van huurwoningen hangen hiermee samen (Wolf, 2002). Vervangende betaalbare woningen zijn schaars. Vervangende woonruimte is veelal duurder en velen kunnen die hogere huurprijzen niet opbrengen. In combinatie met schulden leidt dit tot een verhoogd risico om dakloos te raken. Uit onderzoek van Aedes (september 2003) is bekend dat de gemiddelde wachttijd voor een huurwoning drie jaar is. Een koopwoning is voor velen onbereikbaar. Ook woningzoekenden met urgentie hebben te maken met een wachtlijst.

Twee geïnterviewden zijn dakloos geworden omdat zij geen geschikte woonruimte konden vinden. Beide woonden voorafgaande aan het daklozenbestaan op een kamer. Eén geïnterviewde heeft zijn woonruimte opgezegd voor baan waarvoor hij veel moest reizen. Bij terugkomst lukte het hem niet om woonruimte te vinden.

“ Het is allemaal duur, en als je dan een uitkering van de Sociale Dienst krijgt kun je er niets mee. Ik had geen werk meer en dan is het moeilijk om een betaalbare woning te vinden. Ik wil zeker weer zelfstandig wonen. Dat is toch het mooiste.” (Patrick)

De andere geïnterviewde die er niet in slaagde om een nieuwe kamer te huren heeft drie jaar op een kamer in de stad gewoond. Toen hij van zijn huurbaas weg moest lukte het niet om een andere kamer te vinden. Hij heeft zich ingeschreven bij het Woonservicecentrum maar de huurprijzen waren voor hem te hoog.

Hulpverlening

Geen van beide geïnterviewden heeft voorafgaande aan het huisvestingsverlies contact gehad met hulpverlening. Eén van hen is op het moment dat hij op straat terecht kwam drugs gaan gebruiken en hij heeft sindsdien contact met de ambulante verslavingszorg Groningen. De andere geïnterviewde is via het algemeen maatschappelijk werk verwezen naar de 24-uurs opvang. Hij heeft momenteel contact met het algemeen maatschappelijk werk vanwege schuldsanering.

2.2.8 Hulpverlening voorafgaande aan huisvestingsverlies beperkt

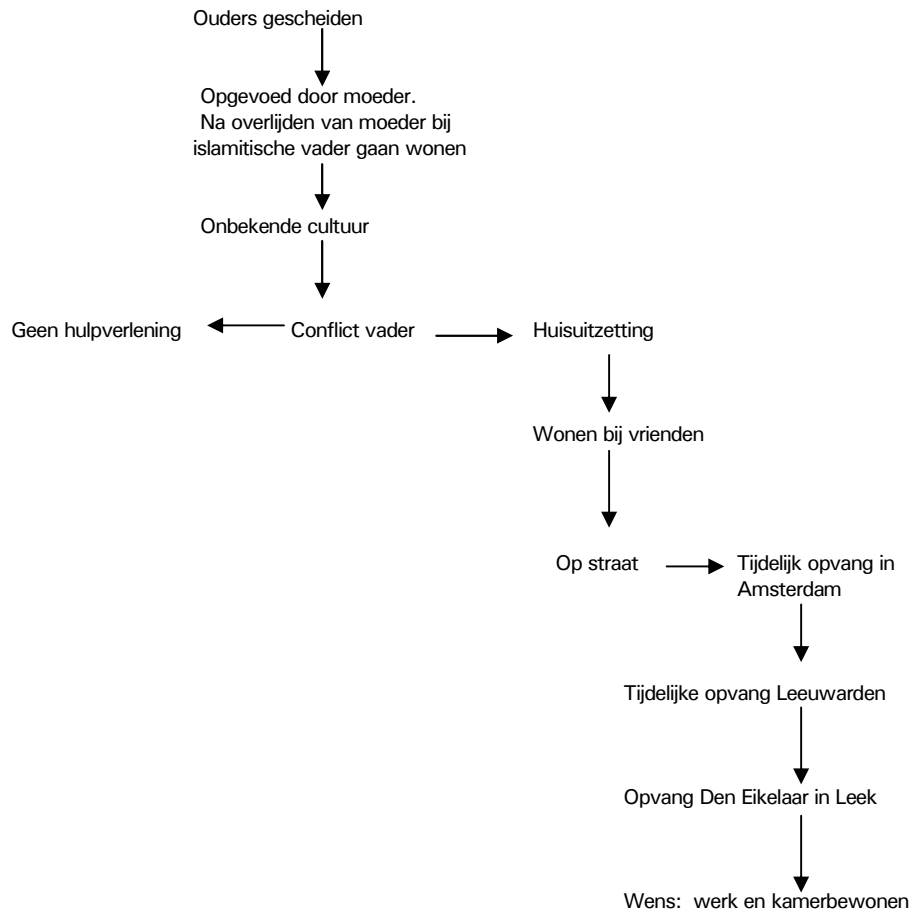
Uit bovenstaande blijkt dat de meerderheid van de geïnterviewden zegt dat ze geen contact hebben gehad met hulpverlening voorafgaande aan het huisvestingsverlies. De inzet van preventieve middelen om dak- en thuisloosheid te voorkomen is beperkt. Pas op het moment dat de geïnterviewden op straat stonden heeft een aantal van hen contact opgenomen met een hulpverleningsinstelling. Het contact met hulpverlening is vooral gericht op het acute probleem van het verkrijgen van onderdak.

2.3 Uit huis en dan?

De eerste opvang na de huisuitzetting wordt, indien mogelijk, gezocht bij familie en vrienden. De tijd dat kwetsbare personen gedurende een langere periode bij familie kunnen inwonen en in het huishouden kunnen meedraaien lijkt voorbij (Schabel, 2000). Na verloop van tijd zijn de geïnterviewden dan ook weer op zichzelf aangewezen. Het maatschappelijk werk blijkt een belangrijke rol te spelen in het toeleiden naar de maatschappelijke opvangvoorzieningen. Ter overbrugging naar een plek in de opvang brengen de geïnterviewden enkele nachten op straat door.

Soms wordt er overnacht in een geïmproviseerd onderkomen (hutje, caravan of tent) op geïsoleerde plekken (in een park of onder een viaduct). Dergelijke alternatieve vormen van wonen worden in toenemende mate door overheidsmaatregelen ontmoedigd of verboden. In onderstaand schema wordt de 'route' van één van de geïnterviewde daklozen weergegeven.

Schema 1 Van huis naar opvang

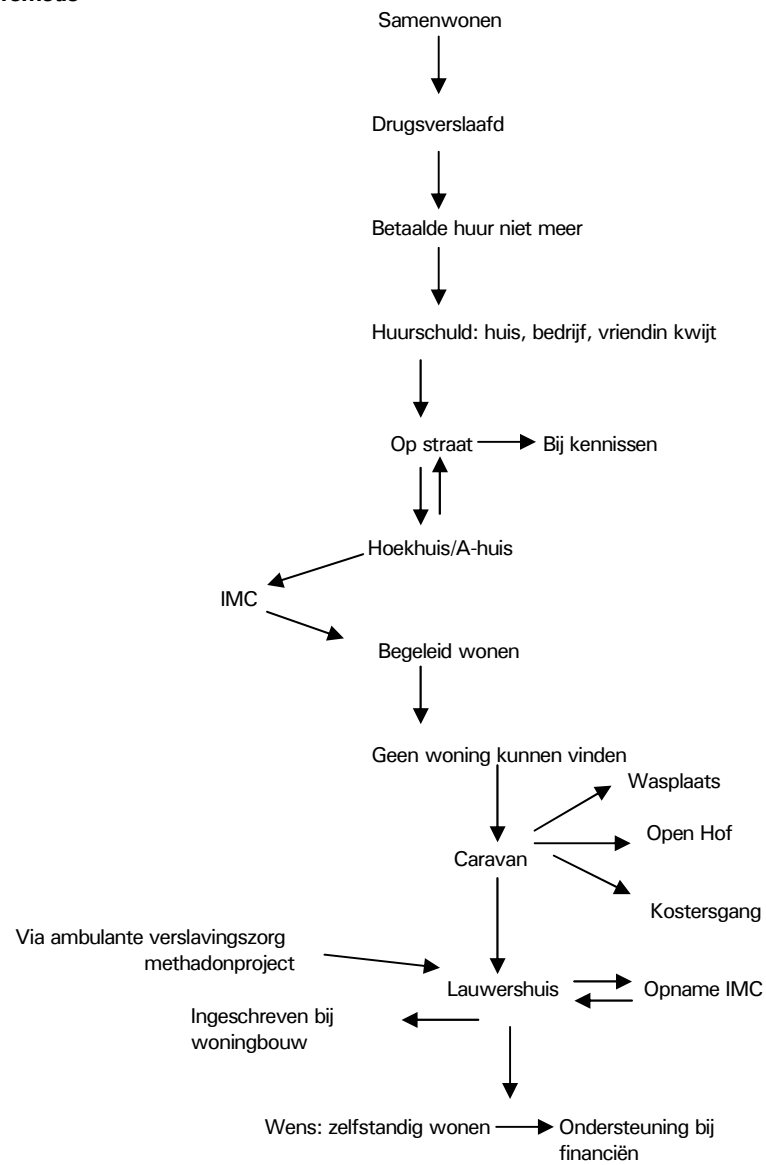


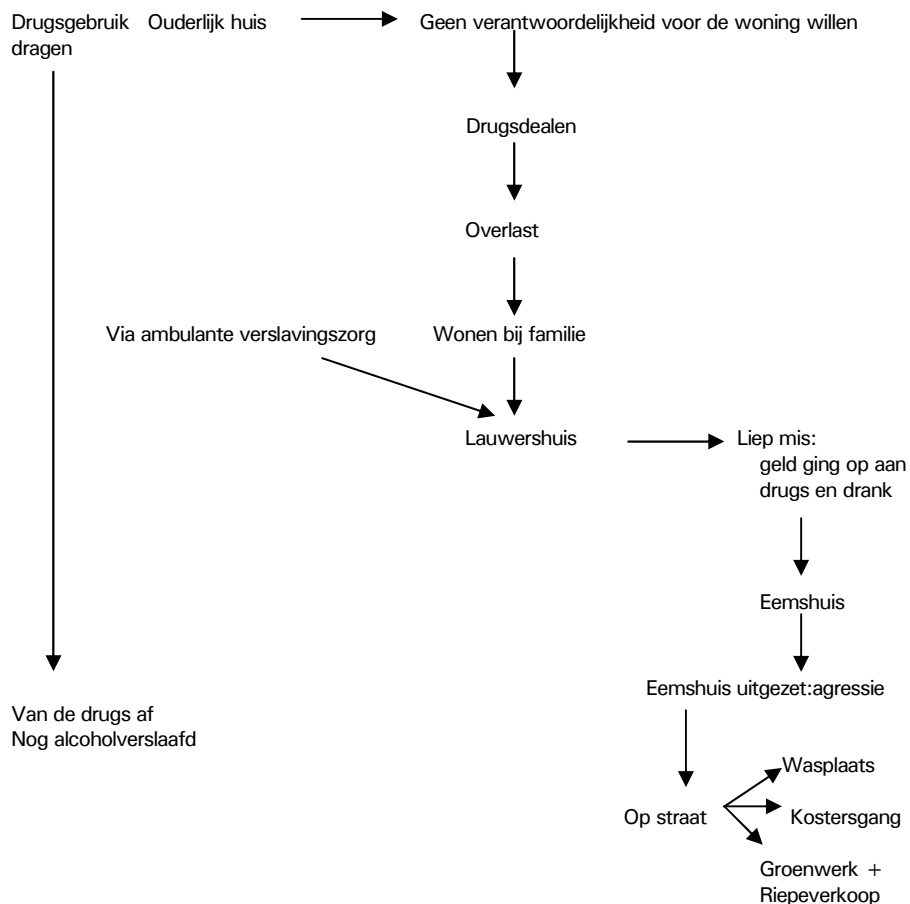
De algemene teneur is dat tussen het soort opvangvoorziening waarin men verblijft en de aanleiding van de huisuitzetting weinig verband lijkt te bestaan. Wel maken alcohol/ en of drugsverslaafden voornamelijk gebruik van de nachtopvang. De crisisopvang is voor hen niet toegankelijk omdat het gebruik van alcohol of drugs niet is toegestaan.

De twee geïnterviewde daklozen met psychiatrische problemen hebben in het verleden korte tijd gebruik gemaakt van de nachtopvang. Dit is hen niet bevallen omdat ze niet met de regels in de opvang om konden gaan. De een heeft nog een jaar in het Ommelanderhuis gewoond, maar had ook hier moeite om zich aan de regels te houden en kon moeilijk met de medebewoners en staf omgaan. Hij wilde meer vrijheid. Beide overnachten daarom op straat. Uit de literatuur is bekend dat sociale uitsluiting niet alleen te maken heeft met niet meer mogen of kunnen meedoen, maar op den duur ook met niet meer mee willen doen (Schuyt, 2000; Van Doorn, 2002).

Van dak- en thuislozen zijn er talloze doorstroomschema's binnen de maatschappelijke opvangvoorzieningen denkbaar en in de praktijk zijn we vele varianten tegengekomen. We tonen op de volgende pagina's twee exemplarische schema's.

Schema 2 is een schema van een dakloze die binnen de keten van opvangvoorzieningen 'promotie' heeft gemaakt. Schema 3 laat een typisch voorbeeld zien van 'degradatie' binnen de daklozen carrière.

Schema 2 Promotie

Schema 3 Degradatie

In dit hoofdstuk hebben we beschreven wat redenen zijn waardoor personen dak- en thuisloos zijn geworden en van welke opvangvoorzieningen ze na huisuitzetting gebruik zijn gaan maken. Het *aantal* personen dat dak- en thuisloos is geworden en in de verschillende voorzieningen verblijft is het onderwerp van het volgende hoofdstuk.

3. De dak- en thuislozenmonitor 2003

Als we vanavond bij de nachtopvang, de crisisopvang en alle 24-uursvoorzieningen van de maatschappelijke opvang in de stad en provincie Groningen langsgaan, komen we rond de 230 dak- en thuislozen tegen. Voor een deel worden deze voorzieningen bezet door een vaste groep, een groep die we iedere avond zullen aantreffen. Maar daarnaast zullen we personen tegen komen die slechts een enkele nacht in een voorziening doorbrengen. *Wie zijn dit? Welke typen dak- en thuislozen komen we tegen? Hoe groot zijn deze groepen?*

Op deze vragen geven we een antwoord in dit hoofdstuk. Daarnaast geven we antwoord op onder meer de volgende vragen: Hoeveel nieuwe daklozen komen we in 2003 tegen in de stad? Hoeveel dak- en thuislozen stromen uit? Wie van de personen die uit huis zijn gezet komen we tegen in de maatschappelijke opvang?

3.1 De ontwikkeling van een daklozenmonitor

Koppeling van bestanden

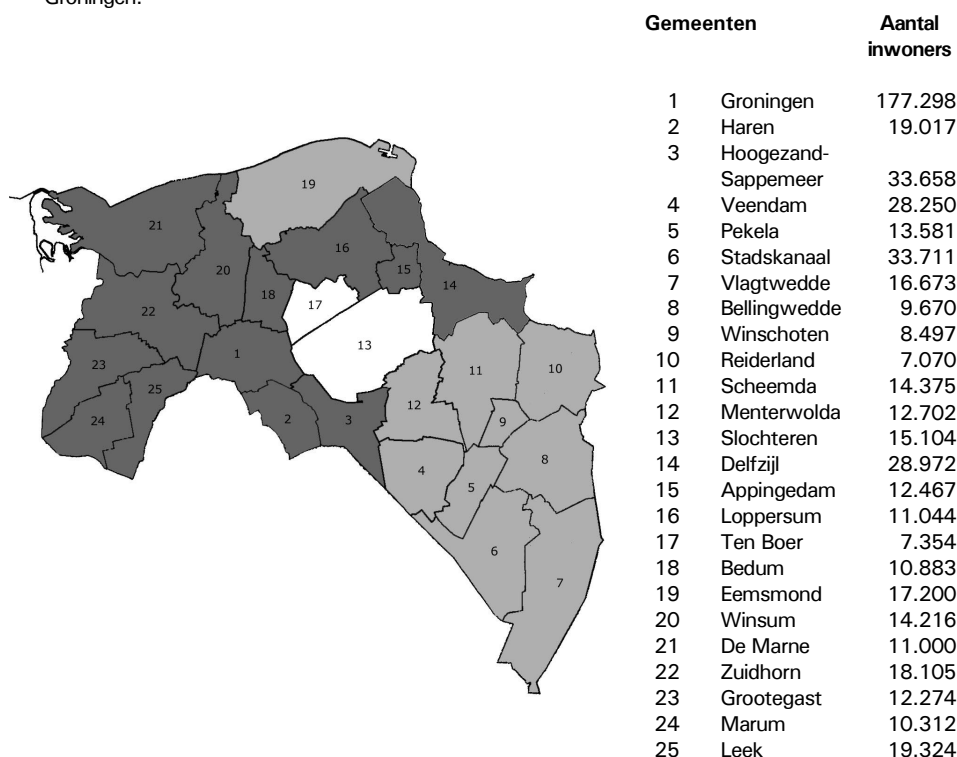
Om de omvang van de populatie dak- en thuislozen op een vernieuwende manier weer te geven hebben we een monitor ontwikkeld¹. In het kader van de monitor zijn meerdere databronnen gekoppeld:

- A. Het gaat om registratiegegevens over het jaar 2003 van de maatschappelijke opvangvoorzieningen in de stad en provincie Groningen. Zij hebben deze gegevens volgens een bepaald stamien elk kwartaal aangeleverd. Helaas hebben nog niet alle voorzieningen deze gegevens geautomatiseerd, zodat we genoodzaakt waren deze handmatig in te voeren. Postadressen hebben we kunnen traceren door te kijken naar de inschrijvingen in de GBA. Een enkele voorziening was huiverig om de gegevens beschikbaar te stellen. Door persoonlijk contact is het vertrouwen gewonnen en zijn gegevens geleverd.
- B. Bestanden van woningcorporaties in de stad en provincie Groningen over het aantal huisuitzettingen van de afgelopen vier jaar. Het verkrijgen van deze bestanden heeft vele belondes en een grote tijdsinspanning gekost. Een aantal corporaties weigerde hun medewerking, maar de inspanningen van de onderzoekers hebben geresulteerd in een redelijk compleet bestand. Omgerekend naar het aantal inwoners dat in de verschillende gemeenten woonachtig is schatten we dat 80 procent van de huisuitzettingen uit de stad en provincie Groningen bij ons bekend is.

¹ De monitor is opgezet volgens datawarehouse methodiek.

Een overzicht van de verkregen gegevens over huisuitzettingen van woningcorporaties in de stad en de provincie Groningen staat in figuur 3.1.

Figuur 3.1 Overzicht verkregen gegevens over huisuitzettingen van woningcorporaties in de provincie Groningen.



De figuur is een weergave van de provincie Groningen. Hierin geven we weer van welke gebieden we volledige, gedeeltelijk of geen informatie hebben verkregen van de woningcorporaties over huisuitzettingen. De donkergrijze gebieden geven weer dat we over complete informatie beschikken betreffende huisuitzettingen. De lichtgrijze gebieden geven weer dat we niet van alle woningcorporaties in dat deel van de provincie gegevens over huisuitzettingen hebben gekregen. Van de corporaties in de witte gebieden hebben we geen gegevens over huisuitzettingen ontvangen.

C. Om een zo compleet mogelijk beeld te krijgen van de achtergrond van de dak- en thuislozen is gebruik gemaakt van aanvullende informatie uit diverse bestanden van de gemeente Groningen. Het betreft bestanden van de dienst Sociale Zaken en Werk (inclusief schuldhulpverlening) en informatie uit de Gemeentelijke Basisadministratie (GBA).

Hierbij gaat het om uitkeringsgegevens, informatie over geslacht, etnische achtergrond, contacten met schuldhulpverlening, leeftijd en de huishoudens waar ze ooit deel van hebben uitgemaakt.²

- D. Met behulp van een groepsinterview en een aantal telefonische interviews met sleutelfiguren van verschillende instanties hebben we gegevens verzameld over buitenslapers. Het doel van de interviews is het vergaren van informatie over daklozen die zich onttrekken aan de opvangvoorzieningen en die we daardoor missen in het bestand op basis van registratiegegevens van voorzieningen. De volgende sleutelfiguren hebben gegevens over buitenslapers versterkt: het GGz-ambulant team, GGD/OGGz, Ambulante Verslavingszorg Groningen, de Reclassering, Stichting Huis, Stichting Inlia, het Straat Prostitutie Project, de stadsreiniging, Verzorgingssalon de Marne, de waterpolitie, enkele buurtagenten, marktkoopliden en een buschauffeur.

Identificatie van de dak- en thuislozen

Na de koppeling vindt identificatie van dak- en thuislozen plaats. De GBA speelt hierbij een belangrijke rol. Van de personen die teruggevonden zijn in de GBA weten we absoluut zeker dat zij niet twee keer in het bestand voorkomen.³ Echter niet alle dak- en thuislozen zijn teruggevonden in de GBA. Deels om de reden dat zij nooit in Groningen woonachtig zijn geweest. Door koppeling aan de GBA wordt ook duidelijk wie van de bezoekers van de dagopvangvoorzieningen hier een postadres heeft. Na de identificatie worden de persoonsgegevens uit het gekoppeld bestand verwijderd, zodat er een geanonimiseerd bestand voor de onderzoekers overblijft.

Het bijzondere van de ontwikkelde monitor is de tijdsdimensie. De kleinste tijdeenheid is dag, de grootste een jaar. Dit betekent dat per dag, week, maand, kwartaal of jaar gekeken kan worden hoeveel dak- en thuislozen gebruik maken van één of meerdere voorzieningen. Of er verschillen zijn tussen bijvoorbeeld autochtonen en allochtonen, leeftijdsgroepen enzovoort. Ook is het mogelijk na te gaan hoe groot de instroom is, wat van een bepaalde groep de doorstromingsnelheid is en hoeveel dak- en thuislozen een huis vinden in de stad Groningen.

De monitor bevat te veel informatie om in dit rapport over te rapporteren. We zullen ons daarom beperken tot de hoofdlijnen. Bovendien heeft een deel van de informatie meer de status van managementinformatie. Vanuit onderzoeksoogpunt biedt de monitor de mogelijkheid verbanden op te sporen en trend- en tijdserieanalyses uit te voeren.

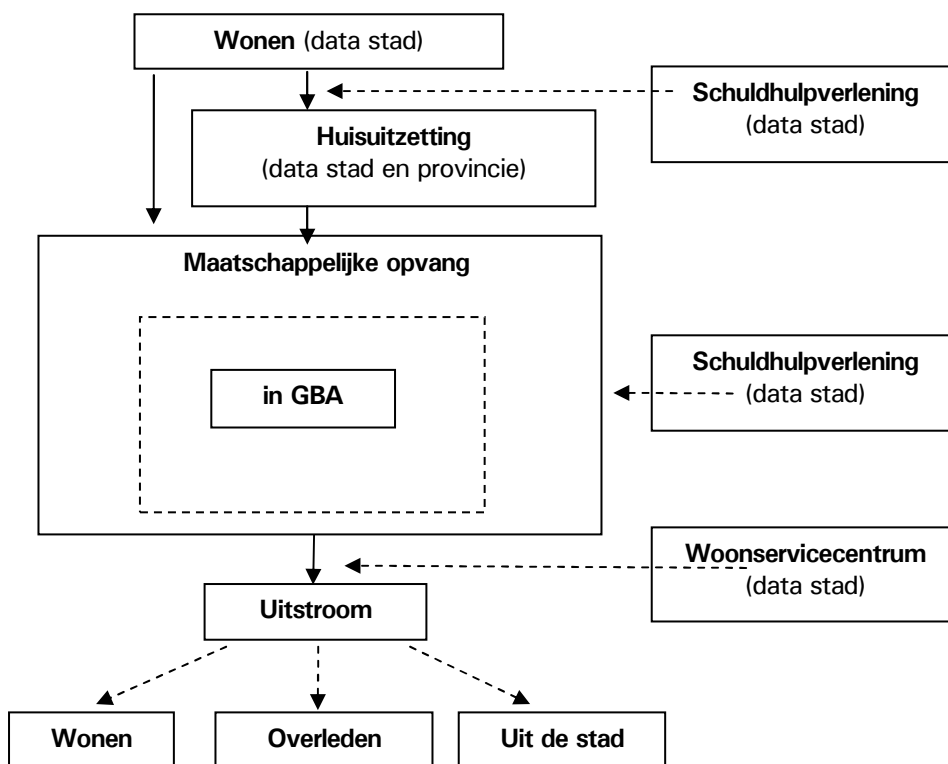
² Zie ook Monitor Maatschappelijke Opvang: definitieve kernindicatoren vraag en aanbod. Zwikker en Wolf, Trimbosinstituut 2001.

³ Een van de problemen om de omvang van de bereikte groep vast te stellen is volgens het Interdepartementaal Beleidsonderzoek het aantal dubbelellingen. Door de gehanteerde systematiek zijn dubbelellingen geminimaliseerd.

3.2 Van wonen naar dak- of thuisloosheid, en dan?

Inzicht in de in- door en uitstroom van dak- en thuislozen in de stad en provincie Groningen biedt aangrijpingspunten voor nieuwe ontwikkelingen in het huidige beleid. Aan de hand van schema 3.1 zullen we deze in- door- en uitstroom beschrijven. In de monitor beschikken we over gegevens van het aantal personen dat woonachtig is in de stad Groningen en weten we of zij schuldhulpverlening ontvangen. Een deel van deze personen komt na een huisuitzetting door een woningcorporatie in de maatschappelijke opvang terecht. Andere personen verliezen om andere redenen hun woning, waarna ze in de maatschappelijke opvang terecht komen. Ook van deze personen weten we of ze schuldhulpverlening ontvangen. Van de personen die in de opvangvoorzieningen verblijven weten we wie ingeschreven staat bij het voormalig woonservicecentrum, wie uitstromen naar wonen in de stad Groningen, buiten Groningen en wie zijn overleden.

Schema 3.1 In-, door- en uitstroom

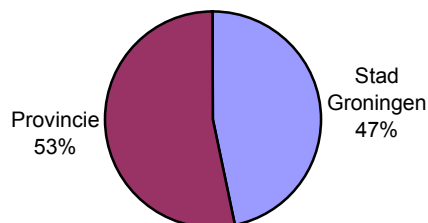


3.3 De huisuitzettingen

Uit de gegevens die zijn aangeleverd vanuit de woningcorporaties blijkt dat in 2002 en 2003 in totaal 586 huisuitzettingen hebben plaatsgevonden in de stad en provincie Groningen.

De huisuitzettingen in stad versus de provincie zijn ongeveer gelijk verdeeld; 47 procent heeft plaatsgevonden in de stad en 53 procent in de provincie.

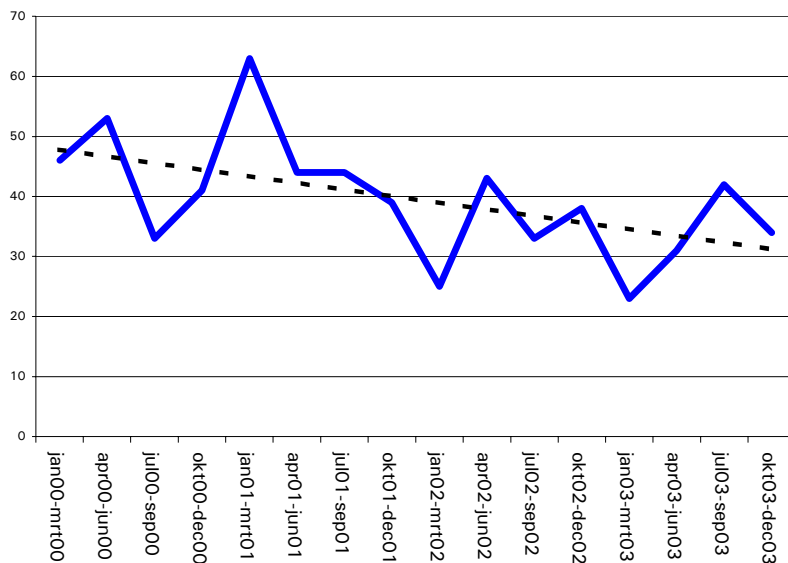
Figuur 3.2 Huisuitzettingen stad Groningen versus provincie



Afname van het aantal huisuitzettingen

Alleen van de stad Groningen hebben we van alle corporaties complete gegevens over het aantal huisuitzettingen in de afgelopen vier jaar. In 2001 is het aantal huisuitzettingen ten opzichte van 2000 licht toegenomen. Daarna zien we een geleidelijke daling in het aantal huisuitzettingen.

Figuur 3.3 Aantal huishuizingen in de stad Groningen naar jaar

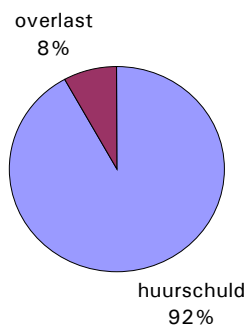


Huurschuld voornaamste reden van huishuizing

Van de 586 huishuizingen is in 101 gevallen bekend wat de reden van huishuizing is.

Huurschuld blijkt de voornaamste reden voor huishuizing; 92 procent van de gevallen. Bij de overige 8 procent is overlast de oorzaak van de huishuizing. Deze percentages komen overeen met de resultaten betreffende redenen van huishuizing van Woonkans.

Figuur 3.4 Reden van huishuizing



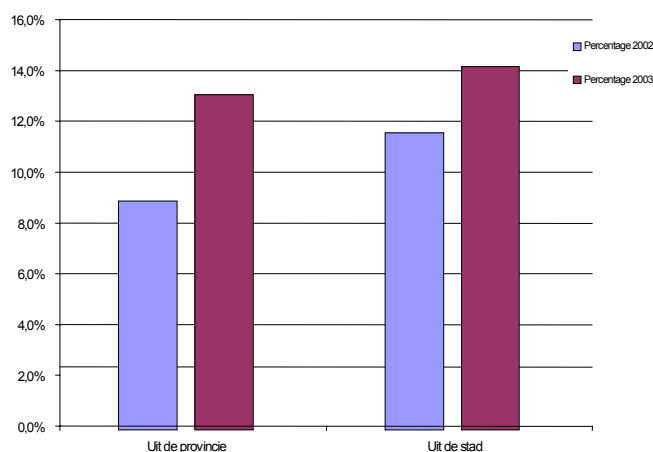
Contact met Geldzorg voorafgaande aan huisuitzetting in de stad Groningen

Van de 274 personen die in de stad Groningen in 2002 en 2003 uit huis zijn gezet hadden er 78 personen (29%) voorafgaande aan huisuitzetting in de stad Groningen contact met Geldzorg.

Gebruik van de maatschappelijke opvang na huisuitzetting

Uit figuur 3.5 kan worden opgemaakt dat de in Groningen woonachtige personen die uit hun huis worden gezet vaker gebruik maken van de maatschappelijke opvangvoorzieningen dan de personen voorheen woonachtig in de provincie. Daarnaast valt op dat dit percentage in 2003 voor beide groepen hoger is dan in 2002.

Figuur 3.5 Gebruik voorzieningen na huisuitzetting



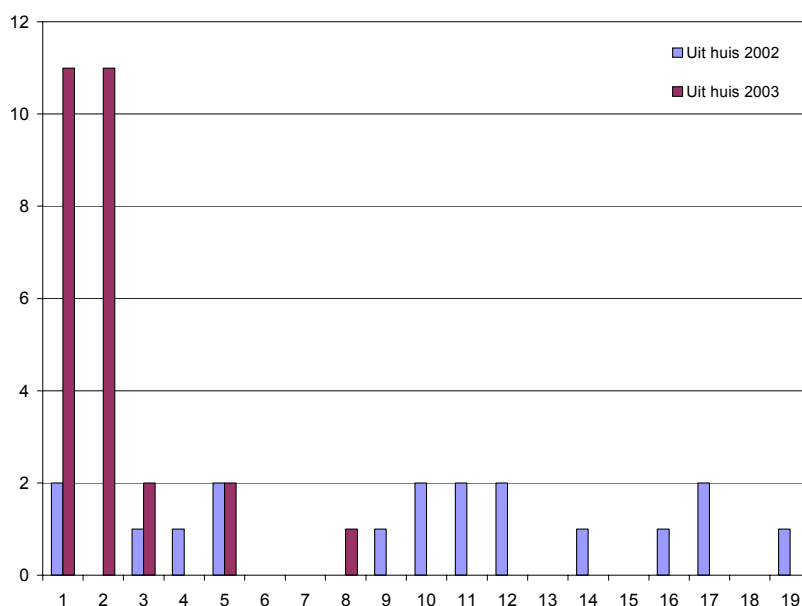
Na huisuitzetting eerst onderdak bij familie of vrienden

Niet alle dak- en thuislozen komen direct na huisuitzetting terecht in een opvangvoorziening. Uit de interviews is reeds naar voren gekomen dat sommigen onderdak zoeken en vinden bij familie en/of vrienden.

Wat wederom opvalt is dat de personen die in 2002 uit hun huis zijn gezet afwijkend gedrag vertonen ten opzichte van de personen die in 2003 wegens huisuitzetting hun huis verloren. De personen die in 2002 hun huis zijn uitgezet druppelen als het ware de opvangvoorzieningen binnen. De helft doet er meer dan 40 weken over. Het lijkt aannemelijk dat er eerst onderdak is gevonden bij familie en/of vrienden. De groep uit 2003 zien we vrij snel terug in de opvangvoorzieningen. We hebben hiervoor nog geen verklaring gevonden.

In figuur 3.6 zijn de verschillen tussen 2002 en 2003 duidelijk te zien. Elk cijfer in de horizontale as staat voor 4 weken.

Figuur 3.6 Periode tussen huisuitzetting en gebruik opvangvoorzieningen in aantal personen



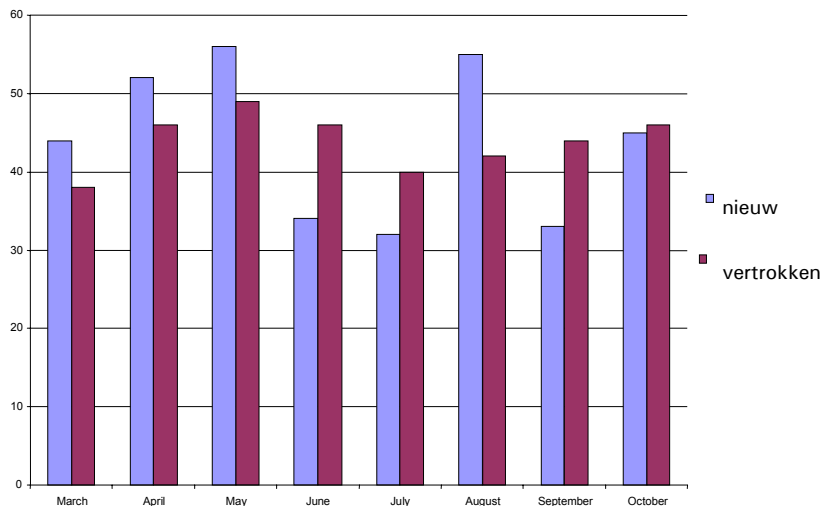
3.4 De instroom van 'nieuwe' dak- en thuislozen

Groot deel instroom van nieuwe dak- en thuislozen komt uit Groningen

Van de personen die in een van de nachtopvang, crisisopvang en 24-uursopvang zijn ingestroomd stond 43 procent (n = 150) in de stad Groningen ingeschreven voordat zij voor het eerst in één van de voorzieningen hebben overnacht.

Er zijn weinig mutaties in de GBA op het moment dat iemand dak- en thuisloos wordt. Veel dak- en thuislozen staan nog op hun oude adres in de GBA ingeschreven.

Figuur 3.7 Instroom en uitstroom van dak-en thuislozen per maand



Gemiddeld stromen er 44 dak- en thuislozen per maand in de opvangvoorzieningen. De nieuwe instroom en de uitstroom heffen elkaar volledig op. We gaan in paragraaf 3.9 verder in op de uitstroom van dak- en thuislozen.

3.5 Omvang van de groep dak- en thuislozen

Zoals we in paragraaf 3.1 al aangaven is het bijzondere van de ontwikkelde monitor de tijdsdimensie. De omvang van de populatie dak- en thuislozen is afhankelijk van de tijdeenheid waarbinnen wij de dak- en thuislozen tellen. De aantallen dak- en thuislozen verschillen per dag, per week, per maand, per kwartaal en per jaar. Hoe groter de tijdsperiode des te hoger het aantal dak- en thuislozen. Ook de samenstelling van de groepen dak- en thuislozen verschilt sterk tussen de verschillende tijdseenheden en tussen voorzieningen. Om die reden hebben we verschillende typologieën gemaakt:

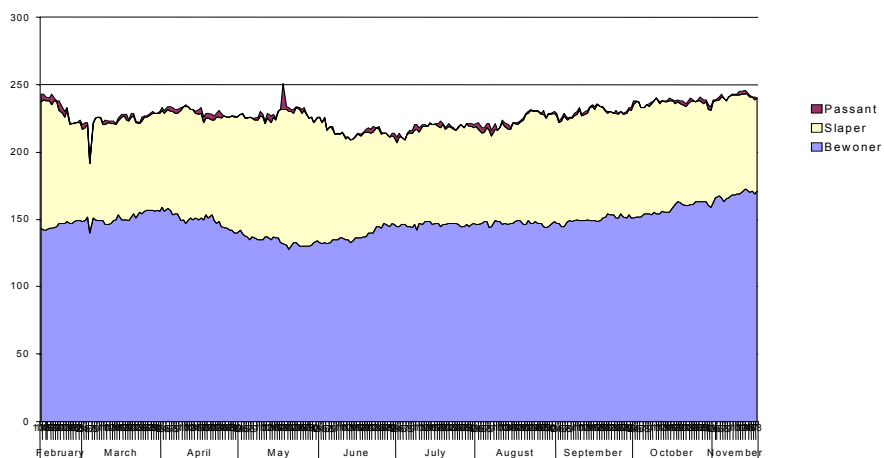
| | |
|----------------|--|
| Bewoners: | 296 personen die een heel kwartaal of een heel jaar aaneengesloten van een voorziening gebruik maken. |
| Passanten: | 187 personen die korter dan 2 weken gebruik maken van een opvangvoorziening. |
| Slapers: | 459 personen die in een tijdsperiode van 12 weken meer dan 25 procent van het aantal overnachtingen in een voorziening geslapen heeft. |
| Pendelaars: | 11 personen die van minimaal van drie voorzieningen gebruik hebben gemaakt. |
| Buitenslapers: | 23 personen die geen gebruik hebben gemaakt van de nachtopvang, 24- uursopvang of crisisopvang. |

De groep pendelaars blijkt klein te zijn, 11 personen. Om die reden laten we deze groep verder buiten beschouwing. Van de buitenslapers hebben we logischerwijs alleen gegevens op jaarbasis. Deze groep beschrijven we in een aparte alinea.

Dak- en thuislozen per dag

In grafiek 3.8 geven we de aantallen dak- en thuislozen op dagniveau weer. De eerste en laatste 6 weken van het jaar 2003 hebben we hierbij achterwege gelaten omdat we deze weken in het bestand nodig hebben om type dak-en thuislozen te onderscheiden.

Figuur 3.8 Dak- en thuislozen per dag

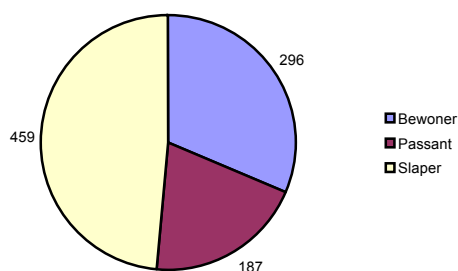


Het blijkt, als we op dagniveau kijken, dat we veel personen tegen komen die in een 24-uurs-opvangvoorziening wonen. Voor een groot deel gaat het hier om dak- en thuislozen die in sociale pensions verblijven. De verblijfsduur is voor onbepaalde tijd. We zien slechts een enkele dak- en thuisloze die voor een paar nachten een time-out nodig heeft; de passant.

Dak- en thuislozen per jaar

Kijken we op jaarniveau dan blijkt dat de groep personen die voor een paar nachten gebruik maakt van de maatschappelijke opvang een groot onderdeel uitmaakt van de totale populatie dak- en thuislozen.

Figuur 3.9 Aantallen per type dak- en thuislozen in 2003



Type dak- en thuislozen naar voorziening

De bewoners, personen die een heel kwartaal of een heel jaar aaneengesloten van een voorziening gebruik maken, vinden we met name in een 24-uurs voorziening. Het gaat hier om de groep personen die al lange tijd in één van de sociaal pensions woont zoals het Amy-hoes, het Ommelanderhuis, Switch en het woontrainingscentrum het Lauwershuis. Gezien de doelstelling van deze voorzieningen is dit ook niet verwonderlijk.

De nachtopvang wordt vaak bezocht door passanten, personen die zeer tijdelijk opvang nodig hebben. Toch behoort nog tien procent van de bezoekers van de nachtopvang tot de groep "bewoners".

De buitenslapers

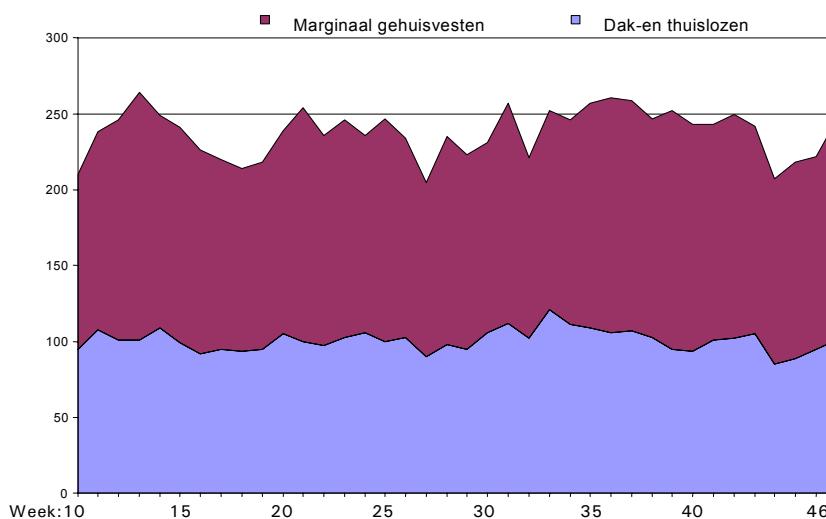
Een groep die moeilijk in kaart te brengen is, is de groep dak- en thuislozen die geen gebruik maakt van de nachtopvang, crisisopvang en 24-uursopvang, de zogenaamde buitenslapers. Sleutelfiguren hebben 50 vermeende buitenslapers genoemd. Na koppeling met het registratiebestand van de verschillende voorzieningen blijven er 23 buitenslapers over die in 2003 geen enkele keer gebruik hebben gemaakt van de nachtopvang, crisisopvang en 24-uursopvang.

Redenen hiervoor zijn onder andere: zich niet aan huisregels van de maatschappelijke opvangvoorzieningen kunnen houden en niet geconfronteerd willen worden met andere dak- en thuislozen. Er verblijven 18 buitenslapers in de stad en vijf in de provincie. Er wordt geslapen in caravans, in plantsoenen, een bootje, tentjes, onder viaducten, een auto en onder een trappenhuis. Op basis van gegevens van woningcorporaties over huisuitzettingen weten we van vijf buitenslapers dat ze dakloos zijn geworden doordat ze uit hun woning zijn gezet. Bij alle vijf is overlast de oorzaak van de huisuitzetting. Verder weten we dat zes van de 23 buitenslapers gebruik maken van de dagopvangvoorzieningen.

Een deel van de bezoekers van dagopvang is marginaal gehuisvest

In 2003 hebben 228 dak- en thuislozen, naast de nachtopvang, crisisopvang en 24-uursopvang een dagopvangvoorziening bezocht. Wat opvalt is dat onder het totaal aantal bezoekers van de dagopvang we 801 personen aantreffen die geen gebruik hebben gemaakt van de nachtopvang, crisisopvang en 24-uursopvang. Deze groep vatten we samen onder de naam marginaal gehuisvesten. We benadrukken hierbij dat we van 256 personen van deze 801 personen (32%) die alleen gebruik hebben gemaakt van de dagopvang geen betrouwbare informatie hebben⁴.

Figuur 3.10 Bezoekers dagopvang, wel of niet dakloos



⁴ Deze bezoekers hebben we niet kunnen koppelen aan de Gemeentelijke Basisadministratie en kunnen door registratiefouten, zoals schrijffouten, meerdere keren in het bestand voorkomen.

3.6 Demografische gegevens van dak- en thuislozen

Sterke oververtegenwoordiging van mannen, zowel in aantal als duur van het verblijf

Met name in de nachtopvang en de 24-uursopvang is de dak- en thuisloosheid een mannenaangelegenheid. Het aandeel vrouwen is binnen de crisisopvang aanzienlijk groter .

Naarmate dak- en thuislozen langer in de maatschappelijke opvang blijven neemt het aandeel mannen toe. Vrouwen blijven aanzienlijk korter in de maatschappelijke opvang. Dit is te zien in het type dak- en thuisloze die we als passant hebben gedefinieerd. In verhouding komen er meer vrouwen in deze groep voor. De groep dak- en thuislozen die kortdurend van de opvang gebruik maken, maar wel met regelmaat in het dak-en thuislozencircuit terugkeren, bestaat voornamelijk uit mannen.

Weinig zwerfjongeren onder de 18 jaar in de maatschappelijk opvang

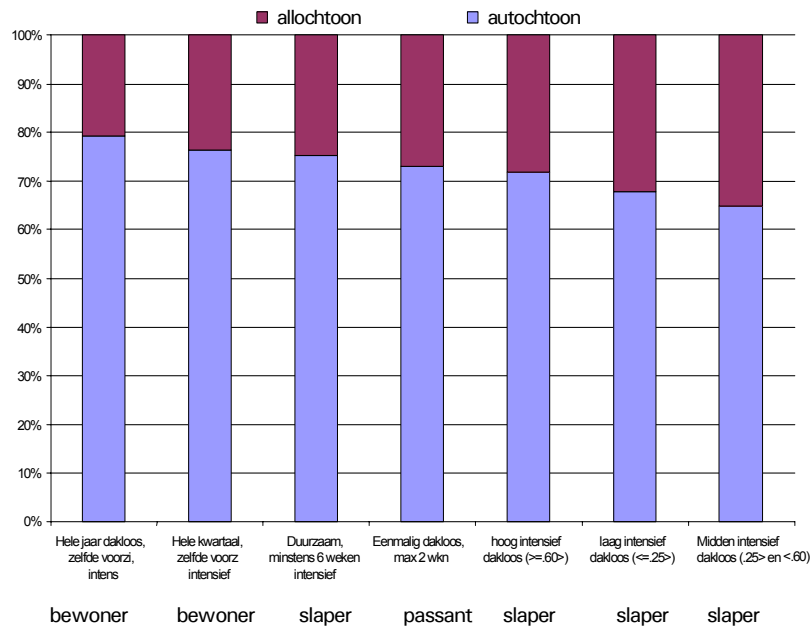
De passant, de bewoner en de slaper komen qua leeftijdsopbouw sterk overeen. Wel komen er iets meer ouderen voor onder het type bewoner. Onder de dak- en thuislozen die in 2003 gebruik hebben gemaakt van de nachtopvang, crisisopvang en 24-uursopvang bevinden zich 38 kinderen onder de 18 jaar. Het merendeel (n = 30) is met hun ouder(s) meegekomen naar de crisisopvang. Acht jongeren kunnen we typeren als zwerfjongeren. Zes van hen verblijven in de crisisopvang en twee in een 24-uursopvangvoorziening.

Onder het type bewoner bevinden zich veel autochtonen

Van de dak- en thuislozen die in 2003 gebruik hebben gemaakt van nachtopvang, crisisopvang en 24-uursopvang in de stad en provincie Groningen is van 62 procent de etnische achtergrond bekend. Van deze groep dak- en thuislozen heeft 26 procent een niet-Nederlandse achtergrond. Als we dit afzetten tegen het percentage inwoners met een niet-Nederlandse achtergrond in de stad Groningen (18%) blijkt dat allochtonen naar verhouding meer in de maatschappelijke opvang terechtkomen.

Verder hebben we gekeken naar de etnische achtergrond onder de verschillende type dak- en thuislozen. Figuur 3.11 geeft dit weer.

Figuur 3.11 Etnische achtergrond naar type dak- en thuislozen



Uitleg categorieën:

Hoog intensief: 60 procent of meer van het aantal nachten in een periode van 3 maanden in de nachtopvang, crisisopvang of 24-uursopvang;

Midden intensief: tussen 25 procent en 60 procent van het aantal nachten in een periode van 3 maanden in de nachtopvang, crisisopvang of 24-uursopvang;

Laag intensief: minder dan 25 procent van het aantal nachten in een periode van 3 maanden in de nachtopvang, crisisopvang of 24-uursopvang;

Naarmate dak- en thuislozen langer in de nachtopvang, crisisopvang en 24-uursopvang blijven, neemt het aandeel autochtonen toe. Van de personen die in 2003 slechts twee weken gebruik hebben gemaakt van de nachtopvang is 70 procent autochtoon. Het percentage autochtone bewoners van de 24-uurs opvangvoorzieningen is bijna 80 procent.

3.7 Opvangcapaciteit

De vraag of de opvangcapaciteit van de nachtopvang, 24-uursopvang en crisisopvang in de stad en provincie Groningen voldoende is, is niet eenvoudig te beantwoorden. We beschikken namelijk niet over gegevens welke personen aan de deur van de opvangvoorzieningen worden afgewezen. Wel hebben we informatie over de bezettingsgraden van de verschillende opvangvoorzieningen. In tabel 3.1 worden per voorziening de bezettingsgraden weergegeven over 2003. De capaciteit van de nachtopvang wordt vaak maximaal benut. Uit de registratie blijkt dat er vaak meer dan 30 dak- en thuislozen gebruik maken van de nachtopvang.

Tabel 3.1 Bezetting van de opvangvoorzieningen in 2003

| | Aantal bedden | Bezettingsgraad |
|----------------|---------------|-----------------|
| Ahuis | 30 | 105% |
| Den Eikelaar | 49 | 93% |
| Amyhoes | 15 | 100% |
| Boterdiep | 16 | 97% |
| Eemshuis | 30 | 95% |
| Hoendiephuis | 23 | 97% |
| Lauwerhuis | 14 | 92% |
| Ommelanderhuis | 44 | 97% |
| Switch | 18 | 88% |
| Terebinten* | 5 | 49% |

* Terebinten is een nieuwe opvangvoorziening en is pas in maart open gegaan

Ontbrekende data

Over een aantal onderwerpen kunnen we niet rapporteren. Het gaat hierbij om de woon-of verblijfssituatie van herkomst en vertrek en informatie over de toeleidende instantie en de verwijzende instantie van de dak- en thuislozen naar de opvangvoorzieningen. Hierover is binnen de opvangvoorzieningen helaas te summier geregistreerd.

Alleen van crisisopvang Den Eikelaar hebben we een compleet beeld van de redenen van opname. Dit is middels dossieronderzoek verzameld. Hiervoor verwijzen we naar de bijlage 2.

3.8 Op weg naar zelfstandig wonen

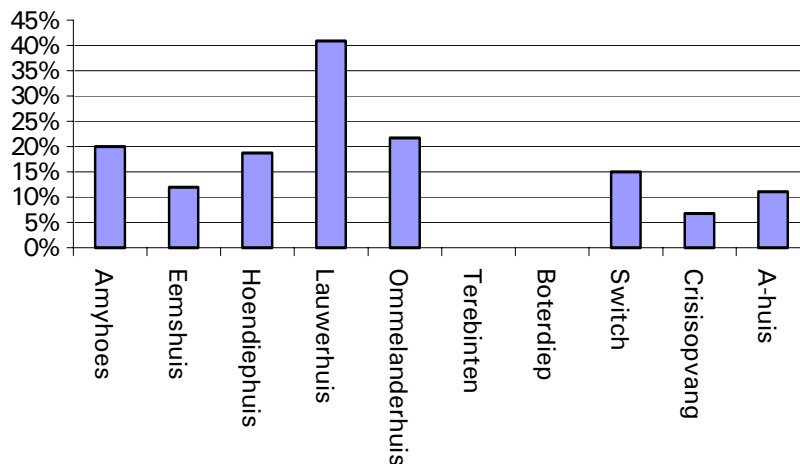
Er zijn minimaal twee voorwaarden om zelfstandig te wonen: zelfstandige huisvesting en een goede financiële huishouding. Bij de eerste kan het woonservicecentrum een rol spelen, bij de tweede voorwaarde kan schuldhulpverlening een bijdrage leveren.

Inschrijvingen bij het voormalig woonservicecentrum

Van de dak- en thuislozen die we in 2003 geteld hebben staat 12 procent ingeschreven bij het woonservicecentrum. Omdat we alleen beschikken over inschrijfgegevens van het voormalig woonservicecentrum is dit een onderschatting van het aantal dak- en thuislozen die staan ingeschreven als woningzoekenden. Een deel van de dak- en thuislozen staat ingeschreven voor huisvesting bij een andere gemeente of bij een kamerbemiddelingsbureau.

De gemiddelde inschrijfduur bij het voormalig woonservicecentrum is 19,5 maanden. De inschrijfduur varieert van 1 maand tot 126 maanden. Van deze ingeschreven dak- en thuislozen staat 47 procent 0-1 jaar ingeschreven bij het woonservicecentrum. 26 procent staat 1-2 jaar ingeschreven als woningzoekende. Figuur 3.12 toont per voorziening, het aantal dak- en thuislozen dat als woningzoekend ingeschreven staat bij het woonservicecentrum.

Figuur 3.12 Inschrijving dak- en thuislozen bij het voormalig woonservicecentrum



Het Lauwershuis is een woontrainingscentrum voor personen waarvoor de stap naar zelfstandig wonen nog te groot is. In het Lauwershuis worden vaardigheden aangeleerd die nodig zijn om (weer) zelfstandig te wonen.

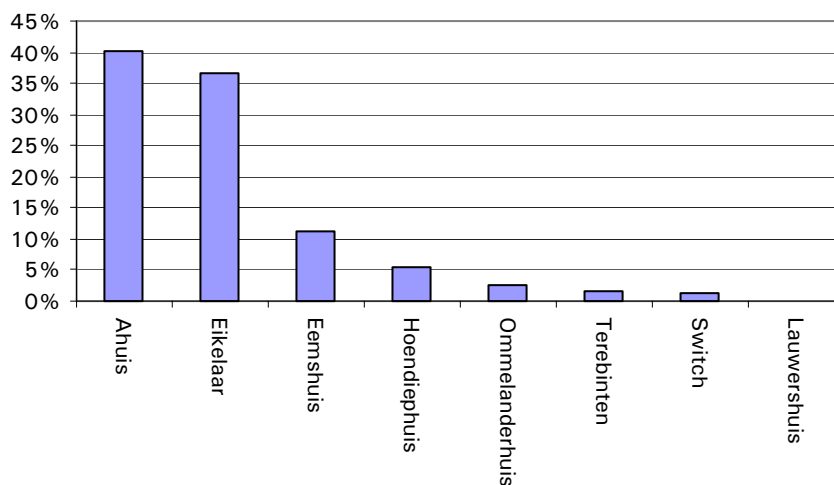
Gezien deze doelstelling is het niet verwonderlijk dat in vergelijking met andere instellingen hiervan de meeste personen staan ingeschreven. Daarnaast staat een deel van de bewoners van het Lauwershuis elders ingeschreven.

3.9 Uitstroom van dak- en thuislozen

Veel dak- en thuislozen uit de nachtopvang en de crisisopvang stomen uit

De dak- en thuislozen die we na 1 november 2003 niet meer in de nachtopvang, crisisopvang en 24-uursopvang tegenkomen definiëren wij als 'uitstromers'. Onder 351 uitstromers bevinden zich voornamelijk personen die tijdelijk van de nachtopvang (42%) of van de crisisopvang (37%) gebruik hebben gemaakt. Dit is vaak ook de enige voorziening waar men gebruik van heeft gemaakt. De opvang is vaak van korte duur. Binnen acht weken stroomt 70 procent van deze groep uit.

Figuur 3.13 Uitstroom van dak- en thuislozen per voorziening



3.10 De daklozen uit 1997 in 2003

Omdat in 1997 een minder geavanceerde telmethode is gehanteerd dan in 2003 is het niet mogelijk uitspraken te doen over een toename of afname van het aantal dak- en thuislozen. Een andere reden is dat het aantal dak- en thuislozen sterk gerelateerd is aan het aanbod van maatschappelijke opvangvoorziening. Wel kunnen we aangeven wie van de dak- en thuislozen die in 1997 geteld zijn nu nog steeds, of opnieuw, gebruik maken van de nachtopvang.

Hoeveel komen we nog tegen in 2003?

In 2003 komen we 121 personen tegen in de nachtopvang, crisisopvang en 24-uursopvang die in 1997 ook als dak- en thuisloze geteld zijn. Van hen maken 60 gebruik van de nachtopvang en de 24-uursopvang. Zes zijn bekend als buitenslapers. Van de overige 55 personen is niet bekend waar ze overnachten, waarschijnlijk gaat het hier deels om marginaal gehuisvesten. Zij maken in ieder geval wel gebruik van dagopvangvoorzieningen.

Gebruik van nachtopvang of 24-uursopvang

Het is niet verwonderlijk dat we personen uit het daklozenbestand van 1997 terugzien in het bestand van 2003. Een deel van hen woont in één van de sociaal pensions. Opmerkelijk is wel dat van de 121 personen, 27 personen gebruik maken van de nachtopvang.

Tabel 3.2 geeft het huidige gebruik van de opvangvoorzieningen van de dak- en thuislozen uit 1997 weer. De percentages zijn gebaseerd op de 121 dak- en thuislozen die we uit 1997 in 2003 (weer) tegenkomen.

Tabel 3.2 Huidig gebruik van de opvangvoorzieningen door daklozen uit 1997.

| Voorziening | Aantal | Percentage |
|-------------------|--------|------------|
| A-huis | 27 | 22% |
| Ommelanderhuis | 17 | 14% |
| Eemshuis | 9 | 7% |
| Amyhoes | 7 | 6% |
| Lauwershuis | 5 | 4% |
| Den Eikelaar | 4 | 3% |
| Hoendiephuis | 4 | 3% |
| Boterdiep Kantens | 1 | 1% |
| Switch | 1 | 1% |
| Buitenslapers | 6 | 5% |
| Kostersgang | 70 | 58% |
| Open Hof | 77 | 64% |
| Twaalfde Huis | 8 | 7% |
| Groenwerk | 3 | 2% |
| Wasplaats | 2 | 2% |

4. Zorgbehoeften en nazorg

In dit hoofdstuk gaan we in op zorgbehoeften van dak- en thuislozen. Uit het onderzoek 'stemmen uit de marge' van Polstra (1998) blijkt dat dak- en thuislozen zich blijven oriënteren op zelfstandig wonen en daarmee op het verbeteren van hun situatie.

Er is veel onderzoek gedaan naar de levensloop van dak- en thuislozen. Een steeds terugkerend thema is het onvermogen om zelfstandig te wonen. Na verblijf in een opvangvoorziening en terugkeer in de samenleving treedt vrij snel terugval op. Het ontbreken van basale woonvaardigheden, het onvermogen om duurzame relaties aan te gaan en te onderhouden maken dat kwetsbare personen terugvallen in oude gedragspatronen. Ze vereenzamen, maken opnieuw schulden, verwaarlozen zichzelf en binnen korte tijd staan ze weer op straat en begint de cyclus opnieuw (De Cirkel doorbroken, OCSW, 2002).

Om zelfstandig te kunnen wonen én om een huis te kunnen behouden, moet je over tal van vaardigheden beschikken zoals: het kunnen runnen van een huishouden, in staat zijn tot zelfverzorging, het kunnen omgaan met financiën, sociale vaardigheden bezitten en het inschakelen van hulpbronnen bij problemen (Wilken e.a. 1999, Van den Berg 1997, Slooff e.a. 1994).

Daarnaast wordt het vermogen van personen om met problemen en uitdagingen in het leven om te gaan sterk bepaald door eigen vaardigheden en persoonlijke bagage. Bij persoonlijke bagage kan gedacht worden aan zaken als intelligentie, aanleg en een gevoeligheid voor verslaving en psychische problemen. Ingrijpende levensgebeurtenissen en een overdaad aan aanhoudende stress geven een groot risico op langdurige ontregeling van dit handelingsvermogen (Wolf, 1990; De Ridder, 1990). Het is de vraag in hoeverre het zelf inschakelen van hulp binnen het vermogen ligt van personen die al de controle over hun situatie hebben verloren.

In de interviews met dak- en thuislozen is nagegaan in hoeverre zij zorgbehoeften hebben op de verschillende levensgebieden. Er is een link gelegd met de functiegebieden die zijn onderscheiden in de vernieuwde Algemene Wet Bijzondere Ziektekosten (AWBZ). Per 1 april 2003 is de AWBZ gewijzigd. De wet is overgegaan naar het verzekeren van functionele aanspraken. Er zijn zeven soorten aanspraken op zorg. Deze zijn:

1. Ondersteunende begeleiding
2. Huishoudelijke verzorging
3. Persoonlijke verzorging
4. Verpleging
5. Activerende begeleiding
6. Behandeling
7. Verblijf

De functie 'behandeling' wordt in dit onderzoek buiten beschouwing gelaten, omdat deze zeer specifieke deskundigheid vergt.

4.1 Betrouwbaarheid

Uitspraken van de geïnterviewden over hun functioneren op de verschillende levensgebieden, die onder de zorgaanpak vallen, zijn ter verificatie en voor eventuele aanvulling voorgelegd aan de begeleiders uit de opvangvoorzieningen. Uit onderzoek van onder meer Nuy (1998) is bekend dat daklozen soms een zorgeloze toekomst projecteren, zonder dat er vanuit hun situatie reden is om aan te nemen dat het door hen geschetste toekomstbeeld ooit realiteit zal worden. Toekomstbeelden zijn niet altijd standvastig en/ of betrouwbaar. Zonder hulp is het vaak onwaarschijnlijk dat dak- en thuislozen in staat zullen zijn hun toekomstplannen te verwezenlijken. Toekomstplannen worden niet of op een ongeloofwaardige manier uitgewerkt. Er moet een verandering van perspectief optreden en daarbij hebben hulpverleners een belangrijke rol te vervullen (Hanses, 2001). Aan de begeleiders van de maatschappelijke opvangvoorzieningen is dan ook gevraagd aan te geven of de uitspraken van de geïnterviewden voor hen herkenbaar zijn.

Sleutelfiguren als databron voor zorgbehoeften

Veel uitspraken die de geïnterviewde dak- en thuislozen doen liggen op het niveau van de wens. Om die reden hebben we ook sleutelfiguren in een groepsinterview of middels een telefonisch interview gevraagd weer te geven waar volgens hen de behoeften van dak- en thuislozen liggen. Er werkten sleutelfiguren mee van de volgende instellingen: ambulante verslavingszorg, GGz, OGGz, Reclassering Noord-Nederland, Stichting Inlia, het Hoendiephuis en het Lauwershuis.

4.2 De wens om zelfstandig te wonen

Een groot deel (27) van de geïnterviewden heeft de wens geuit om zelfstandig te wonen. Ook hebben enkele geïnterviewden aangegeven wel zelfstandig te willen wonen, maar dan met meerdere personen in een huis. Eén van hen wil dit om meer regelmaat in het leven te krijgen.

Een aantal geïnterviewden ziet de toekomst met veel vertrouwen tegemoet. Eén van hen vertelt:

"Ik wil wel mijn eigen onderdak hebben en dat krijg ik voor elkaar. Kap zo met drinken." (Alfons)

Een enkeling wil eerst orde op zaken hebben gesteld, zoals het oppakken van een opleiding, het in gang zetten van schuldsanering of het vinden van een baan, voordat hij of zij op zoek gaat naar woonruimte.

Wat hebben dak- en thuislozen nu nodig om hun situatie te verbeteren? In de volgende paragraaf gaan we verder in op deze behoeften.

4.3 Zorgbehoeften

4.3.1 Administratie en financiën

Behoeftte aan ondersteuning bij het beheren van administratie en financiën

Veel van de geïnterviewden hebben behoefte aan ondersteuning bij het beheren van hun administratie en financiën bijvoorbeeld door middel van budgettering. Velen hebben namelijk onvoldoende zicht op hun bestedingsruimte.

*“Ik kan niet echt rondkomen, er gaat behoorlijk wat geld op aan drank.”
(Johan)*

*“Ik vind het goed dat mijn geld beheerd wordt want ik geef het te snel uit.”
(Patrick)*

Verder heeft ongeveer de helft van de geïnterviewde daklozen behoefte aan ondersteuning bij het op orde houden van de administratie. Men kan er niet toe komen, waardoor rekeningen zich opstapelen. Ook vindt de doelgroep het soms moeilijk te begrijpen hoe de formulieren ingevuld moeten worden.

“Papieren zijn officieel, ik begrijp niet alles en dan krijg ik geen geld.”(Ard)

Ook sleutelfiguren zien problemen bij beheren van financiën

De geïnterviewde sleutelfiguren geven aan dat het beheer van geld een groot struikelblok is voor de groep dak- en thuislozen en dat zij als hulpverleners weinig grip hebben op deze problematiek. Daarom pleiten ze voor het uitkeren van weekgeld.

Met de sociale dienst kan goed zaken worden gedaan wat betreft budgettering en automatische huurbetaling, terwijl het GAK daar volgens de sleutelfiguren niet of nauwelijks aan meewerkt. Hierover wordt het volgende opgemerkt:

*“Dit veroorzaakt weer schulden. Deze schulden zijn van een minimumuitkering bijna niet meer recht te trekken.”
“...terwijl de groep WAO'ers juist groeiende is.”*

Behoeftte aan ondersteuning bij aanvraag uitkering

Een aantal dak- en thuislozen heeft behoefte aan ondersteuning bij de aanvraag van een uitkering. Redenen hiervoor zijn dat ze nog bezig zijn een uitkering aan te vragen en moeite hebben om de aanvraag rond te krijgen of er niet toe komen om een uitkering aan te vragen. Een enkeling heeft door zijn verslaving en/of psychische problemen het recht op een uitkering laten verlopen.

Behoeftte aan schuldhulpverlening

Het merendeel van de dak- en thuislozen heeft te maken met schulden. Dit betreft dus niet alleen de personen die wegens huurschuld hun huis zijn kwijtgeraakt. De personen met een kleine schuld lossen deze veelal zelf af. De personen met grotere schulden hebben of een schuldenregeling getroffen of willen dit alsnog doen.

Een deel van de geïnterviewden heeft ondersteuning nodig om tot aanvraag van een uitkering en/of schuldenregeling te komen.

4.3.2 Sociale contacten

De geïnterviewden geven niet expliciet aan of zij al dan niet behoefte hebben aan het opbouwen en/of herstellen van sociale contacten. De één heeft zich erbij neergelegd dat hij niet omringd is door familie en vrienden, een ander mist het contact wel.

“Soms denk ik wel van: Ben ik weer alleen. Op een gegeven moment heb ik me er eigenlijk bij neergelegd van: Ik ben gewoon helemaal alleen en ik moet het alleen zien op te lossen.” (Piet)

“Contact met familie; dat gaf nog wel een zekere structuur. Geregeld contact houden, geregeld bellen en af en toe opzoeken...ja...dat is wel iets wat ik mis...” (Gerrit)

Vervolgens geeft de groep dak- en thuislozen aan dat ze op het gebied van huisvesting, het regelen van een uitkering of het opnemen van contact met hulpverlening veelal geen ondersteuning verwacht of accepteert van familie en vrienden. Een enkeling krijgt praktische (financiële) ondersteuning.

Velen hebben geen contact meer met hun familie. Bij een aantal van hen is het contact verbroken door uitsluiting door familie. Bij een aantal anderen doordat ze zelf het contact met familie hebben verbroken.

Bij enkele geïnterviewden is het contact met de familie herstellende, vooral bij hen die hun situatie willen verbeteren.

“Sinds het begin van dit jaar heb ik weer contact met mijn ouders. Ik probeer het langzaam aan weer te bekijken.” (Geert)

Contacten binnen het dak- en thuislozencircuit

Het contact met personen uit het circuit is meer een samenkomen van personen met vergelijkbare identiteit en levensstijl dan dat er sprake is van oprechte vriendschap waarin wederzijdse ondersteuning bestaat, (zie ook van Doom, 2002). Een enkele uitzondering komen we tegen:

“Ik vind zeker dat ik veel steun heb aan Marcel, ik ben blij dat hij bij mij is. Als hij gisteren niet bij mij was geweest had ik gisteren, denk ik, weer op het politiebureau gezeten. Dan drink ik gewoon een beetje te veel.” (Jaap)

Een aantal geïnterviewden heeft geen behoefte aan contacten binnen de eigen doelgroep. Maar wil men niet in een sociaal isolement belanden, dan blijkt het voor de groep dak- en thuislozen heel lastig zich te onttrekken aan het dak- en thuislozencircuit (van Doorn, 2002). Enkelen hebben nog vrienden buiten het circuit waardoor zij zich er wel zoveel mogelijk aan kunnen onttrekken. Eén van hen vertelt:

“Ik heb een paar vrienden buiten dit circuit, een stuk of 3. Voor de rest heb ik helemaal geen behoefte, zolang ik hier zit, of als ik straks een woning heb, via dit soort huizen een vriend tegen te komen. Dat heb ik nog nooit met mensen meegemaakt, dat die werkelijk goede vrienden maakten. Ik ga het niet eens meer proberen en kijken of ik hier een vriend kan maken”.
(Geert)

Drugsgebruik als sociaal bindmiddel

Van Doorn (2002) stelt dat het gebruik van middelen en de rituelen rond gezamenlijk gebruik fungeren als sociaal bindmiddel. Eén van de geïnterviewden geeft hierover aan:

“Er is een man waar ik wel eens wat mee drink en lach.” (Erwin)

Van de geïnterviewden is ongeveer de helft verslaafd aan alcohol en/of drugs, de meeste daarvan zijn alcoholverslaafd.

Om personen de mogelijkheid te bieden (weer) zelfstandig te wonen spreken de sleutelfiguren van de GGZ en de ambulante verslavingszorg de behoefte uit om deze groep te bedienen met “Psychiatrische Thuiszorg voor Verslaafden” (PTZ-V) zowel als preventieaanbod als nazorgaanbod.

Sociale vaardigheidstraining

Enkele sleutelfiguren constateren dat het gebrek aan sociale vaardigheden bij dak- en thuislozen een probleem vormt in hun dagelijkse leven en dan met name voor het opbouwen van sociale contacten. De wijze waarop contacten worden aangegaan kan bij een deel van de doelgroep snel leiden tot conflicten. In één van de voorzieningen is men daarom begonnen met het geven van sociale vaardigheidstrainingen.

4.3.3 Dagbesteding en werk

Behoeftte aan een zinvolle dagbesteding

Verveling is één van de redenen voor de behoefte aan dagbesteding of werk.

Een groot deel van de geïnterviewde dak- en thuislozen uit deze behoefte.

Voornamelijk de jongeren richten zich op het vinden van een opleiding of arbeidsplaats en ondernemen hierin actie. Ook bewoners van het woontrainingscentrum zijn actief gericht op werk.

Een enkele geïnterviewde is werkzaam bij het Twaalfde Huis. Eén van hen zegt hierover:

“Hier ben ik nuttig. Het is beter voor mijn toekomst dat ik hier werk, ik leer hier een heleboel.” (Joris)

Anderen willen eveneens (meer) structuur in hun dagen aanbrengen, maar nemen hierin blijkbaar weinig tot geen initiatief.

“Iedere dag hetzelfde kringetje, de hele dag dan die straat en dan die... daar heb je op het laatst een hekel aan. Het is allemaal heel akelig en stompzinnig en naar want ik heb geen doel.” (Maikel)

“Dagen gaan in slowmotion voorbij. Ik heb liever dat ik een dag hard werk dan dat ik zo een dag doorbreng.” (Erwin)

Personen die korte tijd in de crisisopvang verblijven geven aan dat ze nog geen behoefte hebben aan een zinvolle dagbesteding, maar aan rust. Echter, bij personen die al langer in deze opvang verblijven is de behoefte aan dagbesteding wel (weer) aanwezig, maar zij geven aan dat er op dat gebied voor hen weinig mogelijkheden bestaan.

Een ander deel van de groep dak- en thuislozen zegt geen behoefte te hebben aan dagbesteding omdat bij de bestaande dagbestedingprojecten steeds dezelfde dak- en thuislozen rondlopen. Ook mijdt een aantal dak- en thuislozen de dagbestedingprojecten en dagopvang vanwege confrontatie met alcohol en drugsgebruikers.

Sleutelfiguren pleiten voor gestructureerd werk om verveling te voorkomen

Eén van de sleutelfiguren merkt op dat het voor de dak- en thuislozen moeilijk is om werk te vinden, omdat er te weinig ongeschoold werk zou zijn.

“Daar moeten ze het toch wel van hebben. Niets doen is je vervelen, vriendjes zoeken, samen gaan drinken, samen gebruiken, de stad in.”

De ervaring leert de sleutelfiguren dat bij personen met verslavingsproblematiek het werk voor afleiding kan zorgen zodat de verslaving minder op de voorgrond staat.

4.3.4 Huishoudelijke taken

De meeste geïnterviewden gaan ervan uit dat ze, wanneer ze (weer) op zichzelf wonen, hun huishouden goed kunnen regelen en geen problemen zullen hebben bij het uitvoeren van huishoudelijke taken. Een groot deel van de geïnterviewden heeft, voordat zij dakloos werd, een eigen huishouden gevoerd. Zij uiten niet direct een *behoefte* aan ondersteuning bij huishoudelijke taken. Wel uiten ze de *wens* om bijvoorbeeld (weer) voor zichzelf te kunnen koken, een wens om hierover zelf (weer) beslissingen te kunnen nemen. De medewerkers van de opvangvoorzieningen beamen de verwachting dat men het huishouden in de toekomst zelf weer zal kunnen runnen.

“Ik hou niet van troep maken, ik wil het schoon hebben. Ik heb jaren voor mezelf gekookt en dat ging altijd goed.”

Een enkele geïnterviewde geeft zijn twijfel weer, omdat hij of zij nog nooit zelfstandig een huishouden heeft gerund. Dit wordt voornamelijk door jongeren aan gegeven.

“Ik denk dat het huishouden wel gaat lukken, maar ik heb dit nog nooit gedaan.” (Robert)

“Ik heb nog niet eerder een huishouden gehad, ik denk dat het zelfstandig wonen in het begin wel moeilijk zal zijn.” (Achmed)

Ondersteuning bij het organiseren van de huishouding

In tegenstelling tot de ideeën van de dak- en thuislozen, hebben de sleutelfiguren andere ervaringen met het (weer) zelf organiseren van een huishouden van de doelgroep. Zij zien dit veelal als een van de grote beperkingen om weer zelfstandig te kunnen wonen. Volgens hen ligt de zorgbehoefte op dit gebied bij hele basale zaken:

“Een huishouden runnen, weer leren begrijpen hoe het schoonmaken gaat, boodschappen doen, leren koken.”

Veel dak- en thuislozen hebben wel zelfstandig gewoond, maar niet iedereen. Met name jongeren hebben vaak nog niet eerder zelfstandig gewoond. Door sleutelfiguren wordt voorgesteld om voor deze groep vanuit de opvang ambulante kamertraining aan te bieden.

4.3.5 Persoonlijke verzorging

Huidig aanbod voorziet in behoefte op het gebied van persoonlijke verzorging

Het bestaan van de wasplaats en verzorgingssalon de Marne leveren voor de dak- en thuislozen een positieve bijdrage aan hun persoonlijke verzorging. Bij verzorgingssalon de Marne kan men zijn haren laten knippen en voeten en wonden laten verzorgen. Een goede zelfverzorging vinden de geïnterviewden erg belangrijk. Ze wassen of douchen zich regelmatig en zorgen voor schone kleding.

“Als je me tegen zou komen zou je niet meteen zeggen dat ik dakloos ben. Mijn uitstraling is wel anders, ik kijk wat vermoeider uit mijn ogen.” (Erwin)

Een aantal geïnterviewden brengt hun was naar de wasplaats. Eén van hen zegt:

“Mijn kleding hoeft niet mooi te zijn, maar moet wel schoon zijn.” (Ben)

Gezondheidsklachten onder controle

Ongeveer eenderde van de geïnterviewden gebruikt medicatie, onder meer tegen hartklachten, epilepsie of een hoge bloeddruk. Veelal hebben ze de medicatie in eigen beheer en hebben hierbij geen ondersteuning nodig. Een enkeling heeft zijn medicatie in beheer bij de begeleiding van de opvangvoorziening, bijvoorbeeld vanwege de verslavende werking van die medicatie.

De rest van de geïnterviewden gebruiken geen medicatie. Hieronder scharen zich ook de twee personen die wegens psychische problemen hun huis zijn kwijtgeraakt. Zij geven toe dat het beter zou zijn om medicatie te gaan gebruiken, maar doen dit niet vanwege de bijwerkingen. Voor hen geldt wel dat de psychische klachten zo sterk zijn dat die bepalend zijn voor het dagelijks functioneren.

Verslaving

Van de geïnterviewden is ongeveer de helft verslaafd aan alcohol en/of drugs, het gros is alcoholverslaafd.

Van de verslaafden heeft de helft contact met de verslavingszorg. Drie van de zes personen die drugsverslaafd zijn, maken gebruik van het methadonproject. De overigen hebben geen contact met de verslavingszorg. Het is niet duidelijk of zij hier al dan niet behoefte aan hebben.

4.3.6 Ondersteuning vanuit hulpverlening

Personen met meervoudige problemen zijn aangewezen op een scala van diensten en voorzieningen. Van ambulante verslavingszorg tot Geldzorg, van huisarts tot opvang. De kwaliteit van de hulp aan deze personen is daardoor steeds afhankelijker geworden van onderlinge samenwerking binnen de hulpverlening.

Een goed voorbeeld van samenwerking door diensten en voorzieningen in Groningen is 'het Dubbele Diagnose Overleg' waaraan instanties variërend van reclassering tot verslavingszorg deelnemen.

Van de 36 geïnterviewden hebben 25 op het moment van onderzoek contact met een hulpverlener. Er wordt met name gebruik gemaakt van de hulp van het maatschappelijk werk. Veertien geïnterviewden maken hiervan gebruik ter ondersteuning bij plaatsing in een maatschappelijke opvangvoorziening, of bij het zoeken naar huisvesting.

21 personen spreken uit dat ze ondersteuning nodig hebben op het gebied van zelfstandig wonen. Eén van hen stelt:

“Ik wil gewoon zelfstandig wonen. Ik wil wel begeleidingscontacten als ik op mezelf woon omdat het een hele overgang is. Ik wil wel contact houden met de hulpverlening, een beetje als praatpaal.” (Mirjam)

Van deze groep geeft slechts één persoon aan hulp nodig te hebben op het gebied van het huishouden, elf op het gebied van wonen: zoals ondersteuning bij het vinden van een woning, en negen personen hebben behoefte aan hulp op het administratieve / financiële vlak.

Zelfstandig wonen, moeilijker dan het lijkt

Voor een deel van de geïnterviewden geldt dat ze nooit in staat zullen zijn om zelfstandig te wonen. Dit wordt bevestigd door de sleutelfiguren. Zij pleiten dan ook voor andere vormen van opvang buiten de stad, om personen uit de dak- en thuislozensecène te halen. Men denkt daarbij onder meer aan sociale pensions. Daarnaast stellen ze voor om enkele personen samen in een huis te laten wonen met een vorm van ambulante begeleiding. Het laatste motiveert men als volgt:

“Het lukt de doelgroep niet om alleen te zijn, dan hangen ze uren voor de televisie en dat drijft hen weer de stad in.”

Verder bestaat er vanuit de reclassering behoefte aan sociaal pensions voor SDA (stelselmatige daderaanpak) cliënten en behoefte aan het kunnen aanbieden van laagdrempelige opvang na beëindiging van de detentieperiode.

“Ik zou graag tegen cliënten kunnen zeggen: ‘Ga daar maar slapen, daar krijg je eten’. Dan geef je ze al zoveel rust.”

4.4 Zorgbehoeften samengevat

De onderstaande tabel geeft weer welke zorgbehoeften geïnterviewde dak- en thuislozen zeggen te hebben. Sleutelfiguren hebben hun aanvullingen gegeven ten aanzien van het benodigd aanbod/ondersteuning. De AWBZ-functies waarbinnen de zorgbehoeften formeel vallen, worden eveneens in de tabel vermeld.

Tabel 4.1 Zorgbehoeften

| AWBZ-functie | Zorggebieden | Behoeftte geformuleerd door doelgroep | Benodigd aanbod/ondersteuning (geformuleerd door sleutelfiguren) |
|-----------------------------|-----------------------------|--|---|
| Ondersteunende begeleiding. | Administratie en financiën. | Beheer administratie en financiën. Ondersteuning bij aanvraag van de uitkering. Schuldhelpverlening. | Budgettering. Weekgeld. Automatische huurbetaling. Hulp bij op orde brengen administratie en financiën. Ondersteuning bij aanvraag uitkering. Schuldhelpverlening. Meldpunt huurschuld. |
| Ondersteunende begeleiding. | Sociale contacten. | Geen. | Sociale vaardigheidstrainingen. |
| Ondersteunende begeleiding. | Dagbesteding en werk. | Een groot deel van de geïnterviewden uit behoefte aan zinvolle dagbesteding of werk. | Constateren gebrek aan regulier werk, waarvoor weinig opleiding nodig is. Aan dit type werk heeft een deel van de dak- en thuislozen behoefte. |
| Huishoudelijke verzorging. | Huishoudelijke taken. | Vooraf jongeren die niet eerder zelfstandig hebben gewoond, uiten behoefte aan ondersteuning. | Zien zorgbehoeften op het gebied van basale zaken binnen het organiseren van het huishouden als: schoonmaken, het doen van boodschappen en het leren koken. Kamertraining aanbieden aan jongeren. |

| AWBZ-functie | Zorggebieden | Behoeft geformuleerd door doelgroep | Benodigd aanbod/ondersteuning (geformuleerd door sleutelfiguren) |
|---|--|--|---|
| Persoonlijke verzorging/ Verpleging. | Persoonlijke verzorging. | Geen. Wasplaats, kapsalon, voetverzorging en methadonproject voorzien in behoefte. | Geen aanvullingen vanuit de sleutelfiguren. |
| Verblijf. | Ondersteuning vanuit hulpverleningcontacten. | Met name behoefte aan hulpverlenerscontact met oog op plaatsing in voorziening en het zelfstandig wonen. | Opvang buiten de stad voor personen die nooit in staat zullen zijn zelfstandig te wonen, bijvoorbeeld in de vorm van sociaal pensions. Enkele personen laten samenwonen in één huis met ambulante begeleiding. Psychiatrische Thuiszorg voor verslaafden als preventie en nazorgaanbod. |

De behoeften die door de 36 geïnterviewde dak- en thuislozen zijn geformuleerd liggen voornamelijk op het gebied van ondersteuning bij het op orde houden van de administratie en financiën. Andere geformuleerde zorgbehoeften zijn het hebben van dagbesteding en werk en huishoudelijke ondersteuning. Ook bestaat er veel behoefte aan contact met hulpverlening met het oog op plaatsing in een opvangvoorziening of voor zelfstandig wonen.

5. Conclusies en aanbevelingen

Een sluitende keten van preventie, opvang en nazorg maakt de kans groter dat dak- en thuisloosheid voorkomen wordt en dat herstel op langere termijn haalbaar is. Het is van belang de instroom naar de opvangvoorzieningen te beperken en de uitstroom uit de opvang te bevorderen door snelle interventie en het bieden van nazorgactiviteiten. Een dergelijke keten stelt hoge eisen aan de onderlinge afstemming en samenwerking tussen lokale en regionale opvang-, zorg- en welzijnsinstellingen.

Op basis van interviews met dak- en thuislozen, een groepsinterview en telefonische interviews met sleutelfiguren, de bevindingen uit de dak- en thuislozen monitor en een literatuurstudie geven wij in dit laatste hoofdstuk suggesties ter voorkoming van dak- en thuisloosheid en suggesties ter aanvulling op het huidige beleid en voor nazorgactiviteiten.

5.1 Preventie: vroegtijdige signalering en outreachende hulpverlening

Het optimaliseren van signalering en actieve outreachende hulpverlening zijn belangrijke preventieve maatregelen ter voorkoming van dak- en thuisloosheid.

Conclusie 1:

Geen contact met hulpverlening voorafgaande aan huisuitzetting

Uit de interviews met dak- en thuislozen blijkt dat de meeste van hen voorafgaande aan het huisvestingsverlies geen contact hebben gehad met hulpverlening. Dit terwijl bij de meeste dak- en thuislozen zich op dat moment meerdere problemen tegelijkertijd voordeden. Wanneer er wel gebruik werd gemaakt van hulpverlening was het acute probleem van het verkrijgen van huisvesting vaak de aanleiding tot het contact.

Aanbeveling 1:

Optimaliseren van signalering

Het optimaliseren van signaleringsnetwerken en het bieden van actieve outreachende hulp is vanwege de preventieve functie van belang. Langdurig verslaafden met meervoudige, complexe problemen vormen vanwege hun vaak instabiele woonsituatie een risicogroep om dakloos te worden. Psychiatrische Thuiszorg voor verslaafden kan preventief werken maar is ook als nazorgaanbod geschikt. Deze zorgfunctie richt zich op praktische hulp en ondersteuning. Psychiatrische Thuiszorg voor verslaafden kan er toe bijdragen dat men zelfstandig kan (blijven) wonen.

Conclusie 2:**Huurschuld belangrijkste reden huisvestingsverlies**

Zowel uit de gegevens van de woningcorporaties als uit de interviews blijkt dat huurschuld een belangrijke reden is van huisvestingsverlies.

Aanbeveling 2:**Actieve benadering**

Een goede signalering is een voorwaarde voor een actieve benadering.

Er moet actief worden ingegrepen bij (hoge) huurschulden en voorgenomen huisuitzettingen.

Er bestaat reeds nauwe samenwerking tussen Geldzorg/GKB en de woningcorporaties Nijestee en In. We pleiten dan ook voor verdere uitbreiding van de samenwerking tussen Geldzorg/GKB en de overige (grote) woningcorporaties. Het instellen van een meldpunt Huurschuld als onderdeel van het meldpunt Overlast kan bijdragen aan onderlinge afstemming. Van Nutsbedrijven moet worden gevraagd aan een dergelijk signaleringsmeldpunt door te geven welke personen van gas en licht worden afgesloten.

Conclusie 3:**Behoeftte aan ondersteuning bij administratie en financiën**

Onder dak- en thuislozen bestaat behoefte aan ondersteuning op het gebied van het beheer van de administratie en financiën.

Aanbeveling 3:**Praktische hulp bij geldzaken**

Het bieden van budgettering, het uitkeren van weekgeld, het regelen van automatische huurbetaling en hulp bij het op orde brengen van de administratie en financiën is met het oog op zowel preventie als nazorg wenselijk.

5.2 Aanvulling op huidig aanbod?**Conclusie 4:****Aantal zwerfjongeren is beperkt**

Het aantal zwerfjongeren in de stad en provincie Groningen is beperkt.

Jongeren vanaf 18 jaar kunnen terecht in woonpension het Hoendiephuis of in crisisopvang Den Eikelaar.

Aanbeveling 4:**Aanvullend beleid zwerfjongeren niet nodig**

In tegenstelling tot andere steden lijkt aanvullend beleid voor deze doelgroep vooralsnog niet nodig.

Conclusie 5:**Kleinschalige woonvormen gewenst**

Voor de groep dak- en thuislozen voor wie zelfstandig wonen te hoog gegrepen is zijn kleinschalige woonvormen gewenst.

Aanbeveling 5:***Woonvoorzieningen buiten de stad***

Voor dak- en thuislozen met psychiatrische problemen en/of een drugsverslaving is aanbod van woonvoorzieningen buiten de stad gewenst, om het risico te verkleinen dat men in aanraking komt met de 'scene'. Het omgevingsaspect ten aanzien van wonen is belangrijk.

Er bestaat tevens behoefte aan woningen waarin men met een aantal personen kan wonen om terugval te voorkomen ten gevolge van verveling en eenzaamheid. Ambulante begeleiding is hierbij gewenst. Met een persoonsgebonden budget kan bijvoorbeeld Thuiszorg ingekocht worden.

5.3 Nazorg: het bevorderen van uitstroom en het beperken van terugval

Het bieden van nazorg maakt de kans groter dat herstel op langere termijn haalbaar is en dat het aantal personen dat opnieuw instroomt in de maatschappelijke opvangvoorzieningen beperkt wordt. Het is van belang de uitstroom uit de opvang te bevorderen door het bieden van nazorgactiviteiten.

Conclusie 6:***De tijdsspanne van nazorg is voor een aantal personen te kort***

Vanuit de crisisopvang wordt geen nazorg geboden. De verwijzende instantie is verantwoordelijk voor het bieden van nazorgactiviteiten. Nadat nazorg is afgebouwd komt negen procent van de personen voor heropname terug in de crisisopvang. De tijdsspanne van nazorg blijkt voor deze groep te kort.

Aanbeveling 6:***Instroom beperken door langere nazorgperiode of zelf bieden van nazorg***

Door een langere nazorgperiode en het ontwikkelen van nazorgprogramma's, kan het aantal mensen dat opnieuw instroomt worden beperkt.

Conclusie 7:***Kortgestraften lopen risico om hun woonruimte te verliezen***

De verlening van bijzondere bijstand door de sociale dienst voor de vaste lasten van het aanhouden van woonruimte tijdens detentie is niet langer mogelijk. Kortgestraften lopen het risico om door deze maatregel hun woonruimte te verliezen. Ze dreigen in een neergaande spiraal te komen en dakloos te raken.

Aanbeveling 7:***Woningverhuur tijdens detentie aan kortgestraften***

Om dit op te lossen kan worden gedacht aan het organiseren van woningverhuur tijdens detentie aan kortgestraften. Gedetineerden kunnen hun woning behouden en na detentie hiernaar terugkeren. Hiervoor is intensieve samenwerking tussen reclassering en de woningcorporaties vereist.

Vanuit de Reclassering bestaat verder de behoefte aan sociaal pensions voor SDA- (stelselmatige daderaanpak) cliënten en behoefte aan het kunnen aanbieden van laagdrempelige opvang na beëindiging van de detentieperiode.

5.4 Suggesties voor vervolgonderzoek

- Het monitoren van dak- en thuislozen is van belang. Door het monitoren is het mogelijk een case-registratie te ontwikkelen, die gebruikt wordt voor periodieke tellingen en trend-analyses.
- Gebleken is dat er binnen voorzieningen beperkte informatie bestaat over door welke instellingen dak- en thuislozen naar de opvangvoorzieningen worden verwezen. Alvorens hierover beleid te kunnen formuleren dienen opvangvoorzieningen hierover beter te registreren
- In dit onderzoek zijn ex-daklozen buiten beschouwing gelaten. Interessant is de vraag op welke wijze daklozen erin slagen om na verloop van tijd zelfstandig te wonen, welke problemen ze in dit proces tegenkomen en op welke wijze ze die problemen hebben opgelost.
- De vrouwenopvang is in dit onderzoek buiten beschouwing gelaten omdat het een andere doelgroep betreft met een eigen problematiek. Formeel valt de vrouwenopvang ook onder de noemer maatschappelijke opvang. In vervolgonderzoek kunnen registratiegegevens van de vrouwenopvang en behoeften op het gebied van preventie en nazorg ten aanzien van vrouwenopvang bekeken worden.

Literatuur

Anzion, P. (red.). (2002). *Op achterstand. Een onderzoek naar personen in de marge van Den Haag*. Utrecht/Houten: Trimbos-instituut & Bohn Stafleu Van Loghum.

Bethem, P., Heling, M & Yedema, A. (2003). *Stromen door de keten. Een onderzoek naar de doorstroming in de maatschappelijke opvang in Groningen*. Leeronderzoek in het kader van de afstudeerrichting Andragogiek. Groningen.

Binnenlandse Zaken en Koninkrijksrelaties 199b. Ministerie van Binnenlandse Zaken. (1999). *Doorstartconvenant Grotestedenbeleid Rijk G21*. Bijlage bij Tweede Kamer zitting 1998-1999. Nr.74.

Binnenlandse Zaken en Koninkrijksrelaties. (2002). *Sociaal gericht, sociaal verplicht. Verkenning Sociale Infrastructuur*. Uitgevoerd door SCP en gepresenteerd door het kabinet in het kader van 'Verkenning: bouwstenen voor toekomstig beleid'. Den Haag: Sdu Uitgevers.

Dienst Onderwijs Cultuur Sport Welzijn (2002). *Regiovisie maatschappelijke opvang en vrouwenopvang in Groningen. De cirkel doorbroken*. Groningen: DSW Stadsdrukkerij.

Doorn, L. van (2002). *Een tijd op straat. Een vervolgstudie naar (ex-)daklozen in Utrecht (1993-2000)*. Utrecht: NIZW.

Hoogenboezem, G. (2003), *Wonen in een verhaal. Dak- en thuisloosheid als sociaal proces*. Utrecht: Uitgeverij de Graaff.

Hospitium Den Eikelaar, De Vleugel & Hospitium Blijenhof (2003). *Jaarverslag 2002*. Leek.

Lourens, J., Scholten, C., Werf, C. van der & Ziegelaar, A. (2002). *Verkommerden en verloederden. Een onderzoek naar de omvang en aard van de groep in Nederland*. Leiden: Research voor Beleid.

Nuy, M. (1998). *De odyssee van thuislozen*. Utrecht: SWP.

Raad voor Maatschappelijke Ontwikkeling (2001). *Kwetsbaar in het kwadraat: krachtige steun aan kwetsbare personen*. Den Haag: SDU.

Schnabel, P. (2000). *Vergroting van de maatschappelijke cohesie door versterking van de sociale infrastructuur*. Den Haag: Elsevier.

Stichting Huis (2002). *Verslag A-huis, Eemshuis, Ommelanderhuis, Heemskerckhuis, Lauwershuis*. Groningen.

Wolf, J. (2002). *Een kwestie van uitburgering*. Amsterdam: SPW.

Wolf, J. (red.) 2003. *Monitor Maatschappelijke Opvang. Jaarbericht 2003*. Utrecht: Trimbos-instituut.

Polstra, L. & Oostland, M. (1998). *Stemmen uit de Marge. Behoeftenonderzoek onder daklozen in Groningen*. Groningen: Stadsdrukkerij Groningen.

Bijlage 1: Beschrijving opvangvoorzieningen

1.1 Nachtopvang

A-huis (Groningen)

Doelstelling & doelgroep

Het A-huis is een laagdrempelige nachtopvang voor dak- en thuislozen vanaf achttien jaar. De enige voorwaarde voor toelating is dakloos zijn. Contra-indicaties zijn er niet. Gezien de omstandigheden waarin de doelgroep van de nachtopvang verkeert, is verblijf voor onbepaalde tijd mogelijk, waarbij wel dagelijks aanmelding (door middel van telefonisch reserveren) nodig is. Kenmerken van de nachtopvang zijn acceptatie, sfeerbeheersing en laagdrempeligheid. Kern van de opvang is bed, bad en brood. Openingsstijden zijn dagelijks van 22.00 uur tot 10.00 uur. 's Zondags tot 11.00 uur. De eigen bijdrage bedraagt 4,20 euro per nacht. De stichting Huis beheert het A-Huis.

Capaciteit

De nachtopvang biedt plaats aan dertig personen, zowel mannen als vrouwen.

1.2 24-uursopvang

Het Eemshuis (Groningen)

Doelstelling & doelgroep

Het Eemshuis is een 24-uursvoorziening. Het Eemshuis biedt onderdak, voeding, verzorging en begeleiding. De doelstelling van het Eemshuis is tweeledig. Laagdrempelige opvangvoorziening voor dak- en thuisloze personen, die in principe voor een beperkte (zo kort als mogelijk, maar zo lang als noodzakelijk) duur een plek nodig hebben. Ze kunnen herstellen van het leven op straat en onderzoeken welke doorstroming voor hen noodzakelijk en mogelijk is. Een zogeheten time-out voorziening. Naast een tijdelijke opvang van maximaal zes maanden heeft het verblijf vooral tot doel de hulpvraag duidelijk te krijgen, een realistisch plan te formuleren en de juiste doorverwijzing en samenwerking met andere instanties te realiseren.

De doelgroep van het Eemshuis bestaat uit dak- en thuislozen vanaf twintig jaar met een alcohol-, drugs- of gokverslaving, psychosociale problemen, relationele problemen, schulden of hebben te maken met een huisuitzetting.

Indicaties: thuis-en dakloos zijn, redelijk zelfstandig kunnen functioneren, in staat zijn in een groep te wonen, bereid zijn om huisregels na te leven. Bereid zijn een huishoudelijke taak te doen om het huis schoon te houden.

Contra-indicaties: alles bepalende drugs-en/of alcoholverslaving, niet kunnen handhaven in een groep door ernstige psychiatrische problematiek of agressief gedrag, fysiek verzorgingsbehoefstig zijn.

De stichting Huis beheert het Eemshuis.

Capaciteit

Het Eemshuis biedt plaats aan maximaal dertig personen, zowel mannen als vrouwen. Om een evenwichtige cliëntenopbouw te realiseren is het maximale aantal personen met een drugsverslaving vijftien.

Het Ommelanderhuis (Groningen)**Doelstelling en doelgroep**

Het Ommelanderhuis is een sociaal pension voor dak- en thuisloze personen met zware psychiatrische problemen die niet of nauwelijks te behandelen zijn. Alle bewoners zijn bekend bij de GGz. Het Ommelanderhuis biedt bewoners begeleiding in de dagelijkse gang van zaken in huis.

De rust en veiligheid wordt zoveel mogelijk gewaarborgd. Het verblijf is voor onbepaalde tijd. De helft van de bewonersgroep bestaat uit personen met zogenaamde dubbele diagnose problematiek (psychiatrische en verslavingsproblematiek). Personen vanaf 23 jaar kunnen in het Ommelanderhuis wonen.

De stichting Huis beheert het Ommelanderhuis.

Capaciteit

Het Ommelanderhuis biedt plaats aan maximaal vierenvertig personen, zowel mannen als vrouwen.

Hoendiephuis (Groningen)**Doelstelling en doelgroep**

Het Hoendiephuis is een woonpension voor (jong)volwassen dak- en thuislozen met een psychiatrische en/of psychosociale problematiek vanaf achttien jaar die hun situatie willen en kunnen verbeteren. Men kan in het Hoendiephuis worden opgenomen, indien het verblijf dient ter ondersteuning van een traject gericht op verbetering van hun situatie. Hulpverlening wordt uitgevoerd in samenwerking met de ambulante instellingen. Het criterium voor de duur van het verblijf is: zo kort als mogelijk, zo lang als nodig is.

De stichting Huis beheert het Hoendiephuis.

Capaciteit

Het Hoendiephuis biedt plaats aan maximaal twintig personen, zowel mannen als vrouwen.

Woontrainingscentrum Lauwershuis (Groningen)**Doelstelling en doelgroep**

Begin 2000 is het Lauwershuis van start gegaan. Het Lauwershuis is een woontrainingscentrum voor personen waarvoor de stap naar zelfstandig wonen nog te groot is. Zij moeten instaat zijn om zelfstandig te wonen onder beperkte begeleiding. Zaken als koken, wassen, schoonmaken, het beheren van financiën dienen bewoners onder de knie te hebben, evenals bepaalde sociale vaardigheden. Het gebruik van harddrugs en alcohol is geen contra-indicatie.

Tevens bestaan beperkte mogelijkheden om gedurende een overgangperiode tijdens zelfstandig wonen gebruik te maken van ambulante woonbegeleiding. De stichting Huis beheert het Lauwershuis.

Capaciteit

Het Lauwershuis biedt plaats aan maximaal 14 personen, zowel mannen als vrouwen. In principe wonen personen zelfstandig en huren de kamer rechtstreeks van de woningcorporatie. Personen vanaf twintig jaar kunnen een jaar in het Lauwershuis wonen. Onder voorwaarden kan dit met een half jaar verlengd worden.

Het Amyhoes (Groningen)

Doelstelling en doelgroep

Het Amyhoes is een sociaal pension van Limor. Het is een woonvoorziening voor thuisloze personen, die met enige vorm van begeleiding vrij zelfstandig kunnen leven.

Capaciteit

Het Amyhoes biedt plaats aan maximaal 15 personen, zowel mannen als vrouwen.

Switch (Veendam)

Doelstelling en doelgroep

Switch is woonpension van Limor waar onderkomen wordt geboden aan thuisloze personen.

Capaciteit

Switch biedt plaats aan 20 personen.

Het Boterdiep (Kantens)

Doelstelling en doelgroep

Het Boterdiep is een particulier sociaal pension. Het accepteren van hulpverlening is een voorwaarde om toegelaten te worden.

Capaciteit

Het Boterdiep biedt plaats aan 16 personen, 3 plaatsen zijn beschikbaar voor personen in een methadonprogramma.

De Terebint (Delfzijl)

Doelstelling en doelgroep

De Terebint is een particulier woonpension waar onderkomen wordt geboden aan thuisloze personen.

Capaciteit

De Terebint biedt plaats aan 5 personen.

1.3 Crisisopvang

Hospitium den Eikelaar (Leek)

Doelstelling en Doelgroep

In de crisisopvang worden personen tijdelijk opgevangen die vanwege een acute psychosociale crisis een tijdelijke 'time-out' nodig hebben. Het gaat om personen die ongeacht hun leeftijd in een noodsituatie verkeren en nergens terecht kunnen voor hulp. De crisisopvang is 24 uur per dag bereikbaar en beschikbaar, 365 dagen per jaar. De verblijfsduur in de crisisopvang is zo kort als mogelijk, maar zo lang als noodzakelijk. De kerntaak van de crisisopvangcentra is de gespecialiseerde begeleiding voor personen in een psycho-sociale crisis- of noodsituatie (OCSW, 2002).

Capaciteit

Het Hospitium, heeft een opnamecapaciteit van 49 bedden.

De Vleugel is een apart deel van het gebouw van Hospitium Den Eikelaar. Hier wordt onderdak geboden om de overstap naar (opnieuw) zelfstandig wonen mogelijk te maken. De Vleugel biedt plek aan elf personen.

1.4 Dagopvang

Kostersgang (Groningen)

Dagopvang van het Leger des Heils, 50 plaatsen.

Je kunt er eten, drinken, douchen, scheren, kleding laten wassen en je haar laten knippen. Een verpleegkundige van de GGD houdt wekelijks spreekuur.

Stichting Open Hof (Groningen)

Oecumenisch inloopcentrum, dagopvang met 50 plaatsen.

Je kunt hier koffie drinken, brood eten, kleding krijgen en gebruik maken van spreekuren. Een medewerker van de OGGz en de AVG houden wekelijks spreekuur. In samenwerking met Sozawe wordt inkomensbeheer aangeboden. Verder is er een humanistisch en een pastoraal spreekuur. Op zondag wordt een kerkdienst gehouden.

1.5 Overige voorzieningen

Stichting Werkprojecten, Groningen

- Het Twaalfde Huis, een dagbestedingsproject met een houtwerkplaats, fietsenmakerij en naaiatelier. De Groningse verslaafden werken ook buiten de deur, ze maken bedrijven schoon of delen in de binnenstad folders uit. Buses van City Works, een uitzendbureautje voor daklozen, halen hen op.

- De Riepe, straatkrant voor Noord-Nederland. De Riepe wordt door dak- en thuislozen op straat verkocht in verschillende steden en dorpen in Groningen, Friesland en Drenthe. Verkopers kopen de Riepe in voor een Euro per krant en mogen hem daarna op vaste locaties verkopen voor anderhalve Euro. De halve Euro verschil mogen ze zelf houden.
- Groenproject, dagbestedingproject voor personen met een ernstig drankprobleem.
- De Wasplaats. Dagelijks wordt de was van het Ommelanderhuis, Eemshuis en het A-huis opgehaald. De Wasplaats biedt de bewoners een vorm van dagbesteding, waarbij zij zelf mogen kiezen wat zij gaan doen. Ze hebben de keus uit: wassen, vouwen, strijken, de douches schoonhouden of het doen van baliewerk. Voor personen, die geen vaste woon- of verblijfplaats hebben, bestaat er de mogelijkheid om te douchen en kleding om te ruilen.

Verzorgings salon de Marne, Groningen

Thuiszorg: verzorging op het gebied van haar-, voet-en wondverzorging.

Bijlage 2: Redenen van opname in Den Eikelaar

In de periode januari 2003 tot en met december 2003 verbleven 267 personen in crisisopvang Den Eikelaar in Leek. Bij deze groep is gekeken naar de reden van opname. Van de overige dak- en thuislozen hebben we geen gegevens over de reden van opname.

Om voor de analyse onderscheid in redenen van opname te kunnen maken hebben we de redenen ingedeeld naar de categorie waarop basis van dossieronderzoek voor de betrokkenen het zwaartepunt lag. Onderstaande tabel biedt inzicht in deze redenen.

Tabel 2.1. Redenen van opname in Den Eikelaar

| Reden opname | Aantal | Percentage |
|---|--------|------------|
| Relatieproblemen | 70 | 24 |
| Stop verblijf opvang/hulpverleningsinstellingen | 40 | 14 |
| Kinderen meegekomen met ouders | 30 | 10 |
| Tijdelijk inwonend bij familie/vrienden/kennissen | 28 | 10 |
| Heropname | 26 | 9 |
| Huurschuld | 24 | 8 |
| Detentie | 13 | 5 |
| Psychische problemen | 9 | 3 |
| Financiële problemen en schulden | 9 | |
| Verwaarlozing huis en overlast | 6 | 1 |
| Drugs of alcohol verslaving | 5 | 1 |
| Woningbrand | 3 | 1 |
| Slachtoffer vrouwenhandel | 3 | 1 |
| Overig | 24 | 1 |
| Onbekend | 1 | 0 |
| Totaal | 291 | 100 |

Bij de grootste groep is het hebben van relatieproblemen de reden geweest voor opname in de crisisopvang. Bij relatieproblemen gaat het om relatieproblemen met de echtgeno(o)t(e) of partner, met ouders of andere familieleden waarbij men woont of om relatieproblemen met de kinderen.

Het niet langer bij familie/vrienden of kennissen, waarbij men tijdelijk onderdak had, kunnen inwonen was voor 28 personen (10%) de reden van opname. In een aantal gevallen liep het familielid, de vriend of kennis door het laten inwonen van de betreffende persoon gevaar de eigen uitkering te verliezen.

In de meeste gevallen ontstonden er onderlinge ruzies en ontstond er een onhoudbare situatie.

Bij 26 personen (9%) staat bij de reden van opname "heropname" vermeld. Dat wil zeggen dat deze personen eerder in Den Eikelaar opgenomen is geweest. In het bestand van Den Eikelaar komen 19 personen 2 keer voor. 1 persoon is drie keer opgenomen in 2003. Een ander is 6 keer opgenomen geweest. Uit de betreffende dossiers is niet op te maken waar de persoon in de tussenliggende periode is verbleven en wat de reden voor heropname is geweest.

