



Bijlage bij het vlugschrift Daklozenmonitor Groningen 2003-2013

Verzorgingsgebied van de centrumgemeente Groningen

Onderzoek en Statistiek Groningen heeft als kernactiviteiten instrumentontwikkeling voor en uitvoering van beleidsgericht onderzoek, het toegankelijk maken van grote hoeveelheden data uit verschillende bronnen, gegevensanalyse, projectevaluatie en dienstverlening bij overheidsmarketing.

Bijlage bij het
Vlugschrift Daklozenmonitor Groningen 2003-2013

Verzorgingsgebied van de centrumgemeente Groningen

Frans Oldersma

Met medewerking van

Marcel Daalman
Willem Hartholt

Onderzoek en Statistiek Groningen
Mei 2014

Internet: www.os-groningen.nl



Twitter.com/basisvoorbeleid

Inhoud

1. Inleiding	1
1.1 Doel van het onderzoek	1
1.2 Opzet van de monitor	1
1.3 Voorzieningen voor daklozen	2
1.4 Opbouw van het rapport	4
2. Na huisuitzetting	5
2.1 Huisuitzettingen	5
2.2 Van huisuitzetting naar nachtopvang	7
2.3 Huisuitzetting en hulpverlening	7
2.4 Ex-gedetineerden	8
3. Daklozen in Groningen	9
3.1 Geregistreerde daklozen	9
3.2 Jongeren van 18 tot en met 22 jaar	13
3.3 De in- en uitstroom nader bekeken	14
3.4 Pendeling tussen de drie noordelijke provincies	15
3.5 Hulpverlening voor en na eerste nacht opvang	16
3.6 Deelnemers aan begeleid wonen	17
4. Briefadressen, dagopvang en activering	19
4.1 Aantal briefadreshouders	19
4.2 Gebruik van dagopvangvoorzieningen	20
4.3 Activering en werkprojecten	21
Literatuurlijst	23
Eindnoten	24
Bijlage 1: De voorzieningen	25
Bijlage 2: Woningvoorraad corporaties	32

1. Inleiding

De Daklozenmonitor Groningen is een instrument dat als doel heeft het marginaliseringproces van daklozen in beeld te brengen en sluit daarbij aan op het programma (Regionaal Kompas 2014-2017) *Actief onder dak* waarin gemeenten in de provincie Groningen met elkaar hebben afgesproken hoe ze in de periode 2014-2017 de inwoners met veel problemen ondersteunen. Enerzijds richt de monitor de aandacht op preventie en nazorg bij dakloosheid, anderzijds op de omvang en de kenmerken van de populatie daklozen in de stad en provincie Groningen. De monitor maakt het mogelijk om de daklozenpopulatie in de stad en de provincie Groningen langdurig te volgen en om trendverschuivingen in de omvang en samenstelling van de populatie te signaleren. Door een koppeling van bestanden bestaat inmiddels een goed beeld van de omvang en samenstelling van de populatie daklozen die gebruikmaken van voorzieningen in het verzorgingsgebied van de centrumgemeente Groningen.

Bij het opstellen van de Stedelijke Kompassen (zie literatuurlijst) hebben de centrumgemeenten Groningen, Leeuwarden, Assen en Emmen samengewerkt. Deze samenwerking komt ook tot uiting in het feit dat de centrumgemeenten Leeuwarden, Assen en Emmen in 2008 hebben besloten tot de opbouw van de daklozenmonitor, zoals die sinds 2003 door de gemeente Groningen wordt uitgevoerd. Door de opbouw van daklozenmonitoren voor de centrumgemeenten Leeuwarden, Assen en Emmen met gegevens vanaf 2006 volgen we nu de populatie (potentiële) daklozen in de drie noordelijke provincies. Daarmee brengen we ook het pendelen van de doelgroep tussen voorzieningen in de drie provincies in beeld.

In deze bijlage bij het *Vlugschrift Daklozenmonitor Groningen 2003-2013* presenteren we gegevens over daklozen die in de periode 2006-2013 gebruikmaken van opvangvoorzieningen in het verzorgingsgebied van de

centrumgemeente Groningen. De overige bevindingen beschrijven we tot en met 2012.

1.1 Doel van het onderzoek

Het onderzoek heeft als reguliere doelstelling:

Het in kaart brengen van de omvang en samenstelling van de groep geregistreerde daklozen in het verzorgingsgebied van de centrumgemeente Groningen in de periode van 2003-2013.

1.2 Opzet van de monitor

De gegevens voor de monitor worden verkregen door meerdere bronnen te koppelen:

- a) Registratiegegevens van de maatschappelijke opvang in de stad en de provincie Groningen; wie maakt er per dag gebruik van de opvang. Het gaat om tijdelijke opvang, langdurende opvang, vormen van begeleid wonen en dagopvang van het Leger des Heils, Limor, Het Kopland en Zienn.
- b) Bestanden van woningcorporaties in de stad en de provincie Groningen over het aantal huisuitzettingen (op naam) en de reden van huisuitzetting.
- c) Gegevens over nazorg en hulpverlening aan ex-gedetineerden door het Veiligheidshuis Groningen.
- d) Om een zo compleet mogelijk beeld te krijgen van de achtergrond van de daklozen hebben we gebruikgemaakt van registratiegegevens van Stichting Maatschappelijke en Juridische Dienstverlening (MJD), Woonkans, het OGGz-team van de gemeente Groningen, de zorgcoördinatie en ambulante teams van Lentis (zorggroep Linis), Verslavingszorg Noord Nederland (VNN), Christelijke verslavingszorg voor Noord Nederland van stichting Terwille, Zienn en de Groningse Kredietbank (GKB).
- e) Gegevens over deelname aan dagbestedings- en werkprojecten bij Stichting WerkPro.

- f) De Gemeentelijke Basisadministratie (GBA) speelt een belangrijke rol bij de identificatie van daklozen. Door de koppeling met de GBA is het mogelijk geslacht en leeftijd van personen te bepalen.

Over het rapport

Het voorliggende rapport bevat gegevens over het aantal geregistreerde daklozen in het verzorgingsgebied van de centrumgemeente Groningen. We gaan in op deelnemers aan begeleid wonen, het aantal zwerfjongeren, hulpverleningscontacten, ambulante woonbegeleiding, het aantal bezoekers van de voorzieningen voor dagopvang en de deelname aan dagbestedings- en werkprojecten. Ook beschrijven we het verkeer van daklozen tussen de voorzieningen in de provincies Groningen, Drenthe en Friesland. We besteden ook aandacht aan het aantal huisuitzettingen en het aantal personen dat na uitzetting gebruikmaakt van maatschappelijke nachtopvang. We laten zien hoeveel ex-gedetineerden dat binnen een maand na detentie overnacht in de maatschappelijke opvang.

1.3 Voorzieningen voor daklozen

Daklozen in de stad en de provincie Groningen kunnen gebruikmaken van verschillende voorzieningen voor maatschappelijke opvang en/of hulpverlening. De instellingen die gegevens leveren voor de Daklozenmonitor zijn als volgt gegroepeerd: maatschappelijke nachtopvang, dagopvang, activering en werkprojecten, hulpverlening, ambulante woonbegeleiding, huisuitzettingen en ex-gedetineerden (zie tabel 1.1).

Bij de maatschappelijke (nacht-)opvang onderscheiden we achtereenvolgens (a) instellingen voor kortdurend verblijf en de crisisopvang, (b) instellingen voor langdurend verblijf, en (c) begeleid wonen. Met deze indeling kunnen we inzicht geven in de populatie daklozen die in het programma *Actief onder dak* (Regionaal Kompas 2014-2017; zie ook Vereniging van Nederlandse Gemeenten¹) als feitelijk respectievelijk residentieel daklozen worden omschreven:

- a) Residentieel daklozen: tot deze groep worden gerekend personen die als bewoner staan ingeschreven bij instellingen voor maatschappelijke opvang. Het kan daarbij gaan om instellingen als internaten en sociale pensions, woonvoorzieningen op basis van particulier initiatief die zich richten op semi-permanente bewoning door daklozen en particuliere commerciële pensions waar voornamelijk daklozen wonen.
- b) Tot de *feitelijk daklozen* rekenen we alle personen die in een kalenderjaar ten minste éénmaal gebruik hebben gemaakt van een voorziening voor kortdurend verblijf, van de crisisopvang of die bekend zijn als buitenslaper.

Alle personen die gebruikmaken van een voorziening voor langdurende opvang worden beschouwd als *residentieel daklozen*. Behalve over de feitelijk en residentieel daklozen, rapporteren we in dit rapport ook over de groep gebruikers van voorzieningen voor begeleid wonen. Begeleid wonen onderscheidt zich van langdurende opvang door zowel het tijdelijke karakter als de begeleiding die is gericht op uitstroom naar zelfstandig wonen.

Elke centrumgemeente hanteert in het Stedelijk Kompas het onderscheid tussen feitelijk en residentieel daklozen. In de rapportages (zie literatuurlijst) van de Daklozenmonitoren Fryslân, Assen en Emmen hanteren we een uniforme clustering van voorzieningen. Hiermee kan een eenduidige analyse plaatsvinden van het pendelen van daklozen tussen de drie noordelijke provincies.

Tabel 1.1 Organisaties¹ in de stad en in het verzorgingsgebied van de centrumgemeente Groningen die gegevens leveren voor de Daklozenmonitor

		Organisatie
1. Maatschappelijke opvang		
1a. Kortdurend verblijf en crisisopvang	A-Huis & Eemshuis Crisisopvang Leek	Het Kopland Zienn
1b. Langdurend verblijf ²	Vangnetwerkvoorziening Appingedam Damsterdiephuis, De Dollard, Herediep, Hostel & Ommelanderhuis Woonvoorzieningen Greidhoek & Hiddemaheerd Woonvoorziening Hoogezand	Zienn Het Kopland Limor Zienn
2. Begeleid wonen	Beschermd wonen De Buitenhuizen & De Vleugel Hoendiephuis & Lauwershuis Interwonen & Vast en Verder	VNN Zienn Het Kopland Leger des Heils
3. Dagopvang	De Kostenrgang Open Hof	Leger des Heils Stichting Open Hof
4. Activering en werkprojecten	De Riepe, De Wasplaats, Groenwerk, Het Tussenhuis, Het Twaalfde Huis	Stichting WerkPro
5. Briefadressen	De Kostenrgang, Open Hof, Schoolstraat, Het Twaalfde Huis Sociale Zaken en Werk (SOZAWE)	Stichting van de Straat Gemeente Groningen
6. Hulpverlening³	Chr. Verslavingszorg voor Noord Nederland GGZ OGGz Groningen ³ Schuldhelpverlening en budgetbeheer Maatschappelijke en Juridische Dienstverlening Verslavingszorg Noord Nederland Woonkans	Stichting Terwille Lentis GGD Groningen GKB MJD VNN Bureau Woonkans
7. Ambulante woonbegeleiding³	Ambulante woonbegeleiding Biba Bon & Proefwoningen Kamers met Kansen Thuisbegeleiding Woonbegeleiding Woonondersteuning	Leger des Heils Het Kopland Campus Diep Limor VNN Zienn
8. Ex-gedetineerden	Nazorg	Veiligheidshuis Groningen
9. Huisuitzettingen³	Acantus, De Huismeesters, Lefier, Marenland, Nijestee, Patrimonium, Steelands Wonen, Wierden en Borgen, Wold en Waard, Woonborg	Corporaties provincie Groningen

Noten: ¹ Zie bijlage 1 voor een nadere omschrijving van de verschillende organisaties; ² Stichting van de Straat is een samenwerkingsorganisatie die service en diensten verleent aan de vier instellingen die briefadressen beheren; ³ GGD Groningen levert gegevens aan over buitenslapers die bekend zijn bij het OGGz-team van de stad Groningen.

1.4 Opbouw van het rapport

Het rapport is opgebouwd uit de volgende hoofdstukken. In hoofdstuk 2 beschrijven we het aantal huisuitzettingen in de stad en provincie Groningen. We zetten het aantal huisuitzettingen af tegen het aantal corporatiewoningen, en vergelijken de uitkomsten met de andere drie noordelijke centrumgemeenten en de vier grote steden Amsterdam, Rotterdam, Den Haag en Utrecht. Ook gaan we in op het aantal personen dat na huisuitzetting voor overnachting gebruikmaakt van opvang en hun hulpverleningscontacten. In het hoofdstuk geven we inzicht in het aantal ex-gedetineerden dat binnen een maand na detentie overnacht in de maatschappelijke opvang.

In hoofdstuk 3 beschrijven we de populatie daklozen in de stad en provincie Groningen in de periode van 2003-2013. We besteden aandacht aan de samenstelling van de doelgroep daklozen en deelnemers aan begeleid wonen. In paragraaf 3.2 beschrijven het aantal 18-22 jarige daklozen jongeren. Daarnaast besteden we in paragraaf 3.3 aandacht aan de in- en uitstroom, en doorstroom van daklozen in voorzieningen voor maatschappelijke opvang in de stad en provincie Groningen. In paragraaf 3.4 beschrijven we het gebruik van nachtopvangvoorzieningen in de drie noordelijke provincies en in paragraaf 3.5 gaan we in op hulpverlening aan daklozen. Ten slotte brengen we in paragraaf 3.6 de deelname aan begeleide woonvormen in beeld.

Hoofdstuk 4 gaat in op het gebruik van briefadressen, het aantal bezoekers van de dagopvangvoorzieningen en de deelname aan dagbestedings- en werkprojecten.

In de bijlagen beschrijven we de instellingen die voor de monitor gegevens hebben geleverd (bijlage 1) en de woningvoorraad van de corporaties die aan de monitor meewerken (bijlage 2).

2. Na huisuitzetting

In dit hoofdstuk geven we een beschrijving van het aantal huisuitzettingen in de stad en provincie Groningen in de periode 2002-2012. We hebben ook gegevens over huisuitzettingen opgenomen over drie aangrenzende centrumgemeenten en van de vier grote steden. Daarnaast hebben we bepaald hoeveel mensen na huisuitzetting gebruikmaken van opvangvoorzieningen voor daklozen.

2.1 Huisuitzettingen

In deze paragraaf gaan we eerst in op het aantal huisuitzettingen in de stad en de provincie Groningen en de redenen daarvan. Vervolgens beschrijven we de hulpverlening die is geboden aan personen die uit huis zijn gezet en de instroom in de maatschappelijke opvang na een huisuitzetting.

2.1.1 Aantal huisuitzettingen

In tabel 2.1 zetten we het aantal personen op een rij dat uit huis is gezet. De monitor bouwen we op door gegevens van personen te koppelen².

Voor dit doel leveren ook woningcorporaties persoonsgegevens aan. In sommige gevallen ontvangen we over een huisuitzetting gegevens over meerdere personen. In tabel 2.1 rapporteren we het aantal daadwerkelijke huisuitzettingen.

Het totale aantal huisuitzettingen in de stad en provincie Groningen varieert in de periode van 2002-2008 tussen 223 en 299 op jaarbasis. In 2007 daalt het aantal huisuitzettingen tot 223, waarna het weer oploopt tot 267 in 2008. Daarna neemt het aantal huisuitzettingen af tot 200 in 2010, waarna een toename plaatsvindt tot 254 in 2012.

In de stad Groningen daalt het aantal personen dat uit huis wordt gezet van 182 in 2006 tot 109 in 2011, waarna het aantal huisuitzettingen toeneemt tot 127 in 2012. In de provincie Groningen neemt na 2010 het aantal huisuitzettingen toe; met name bij Acantus is een duidelijke toename zichtbaar.

In tabel 2.2 geven we het percentage huisuitzettingen (2006-2012) weer in verhouding tot het totaal aantal corporatiewoningen in Groningen (zie bijlage 2).

Tabel 2.1 Aantal huisuitzettingen in de stad Groningen en de provincie Groningen, in de periode 2002-2012

Corporatie	2002	2003	2004	2005	2006	2007	2008	2009	2010	2011	2012
Stad Groningen ¹	160	160	148	151	182	126	140	142	121	109	127
Provincie Groningen:											
Acantus	82	77	61	50	38	34	58	43	45	59	73
Lefier ²	16	22	40	61	46	34	43	30	14	25	23
Marenland	6	5	6	6	4	4	7	4	1	10	7
Wierden en Borgen	8	7	16	11	12	13	8	6	6	9	10
Wold en Waard	16	11	10	14	13	11	9	13	12	12	10
Woonborg	4	4	1	0	4	1	2	2	1	2	4
Totaal	292	286	282	293	299	223	267	240	200	226	254

Noot: ¹ De Huismeesters, Lefier, Nijestee, Patrimonium, Steelande Wonen; ² Lefier is op 1 januari 2009 ontstaan door fusie van de corporaties In, Volksbelang en Wooncom. Over de periode 2006-2008 vermelden we bij Lefier het aandeel huisuitzettingen bij Volksbelang en Wooncom.

Daarnaast hebben we in tabel 2.2 dezelfde gegevens opgenomen over de verzorgingsgebieden van de drie aangrenzende centrumgemeenten (zie de rapportages van de Daklozenmonitoren Fryslân, Assen en Emmen) en de vier grote steden (zie de rapportage 2012 van de Monitor Plan van Aanpak Maatschappelijke Opvang). Over 2012 zijn van de andere gemeenten momenteel nog geen cijfers beschikbaar.

In 2006 vinden in de stad en de provincie Groningen per duizend verhuurde corporatiewoningen gemiddeld ruim vier ontruimingen plaats (0,42%). Na 2006 vindt een daling plaats tot gemiddeld bijna drie huisuitzettingen (0,29%) per duizend woningen in 2010. Met name het aandeel huisuitzettingen in de stad Groningen loopt aanzienlijk terug van 0,52% in 2006 tot 0,32% in 2011. In 2012 neemt het aantal huisuitzettingen toe tot 0,37% (in de stad Groningen 0,36%).

Over het geheel genomen is het percentage huisuitzettingen in Groningen licht hoger dan in de verzorgingsgebieden van de drie aangrenzende centrumgemeenten. Net als in Groningen zien we in de cijfers van de steden Amsterdam, Rotterdam, Den Haag en Utrecht ook een dalende trend in het aantal huisuitzettingen bij woningcorporaties tot 2010; daarna neemt het aantal huisuitzettingen weer toe.

2.1.2 Reden van huisuitzetting

Huurachterstand is de meest voorkomende reden waarom iemand zijn of haar huis moet verlaten. Huurachterstand is voor de verhuurder gemakkelijker aan te tonen dan bijvoorbeeld overlast. Toch gaan vaak meerdere problemen vooraf aan een daadwerkelijke huisuitzetting en gaan huurschuld en overlast daarbij vaak samen.

Tabel 2.2 Percentage ontruimde woningen in verhouding tot totaal aantal corporatie woningen, naar woningcorporatie(s) in de periode 2006-2012

Plaats	2006	2007	2008	2009	2010	2011	2012
Stad Groningen ¹	0,52%	0,36%	0,41%	0,42%	0,35%	0,32%	0,36%
Provincie Groningen:							
Acantus	0,27%	0,24%	0,43%	0,32%	0,34%	0,45%	0,56%
Lefier ²	0,56%	0,42%	0,55%	0,38%	0,18%	0,33%	0,30%
Marenland	0,18%	0,18%	0,32%	0,18%	0,05%	0,45%	0,31%
Wierden en Borgen	0,24%	0,26%	0,16%	0,12%	0,12%	0,18%	0,20%
Wold en Waard	0,28%	0,24%	0,19%	0,28%	0,26%	0,27%	0,22%
Woonborg	0,40%	0,10%	0,20%	0,20%	0,10%	0,20%	0,41%
Totaal Groningen	0,42%	0,32%	0,39%	0,35%	0,29%	0,32%	0,37%
Friesland	0,35%	0,36%	0,36%	0,30%	0,27%	0,26%	nb ³
Regio Assen	0,21%	0,31%	0,29%	0,26%	0,23%	0,25%	nb
Regio Emmen	0,29%	0,19%	0,32%	0,31%	0,31%	0,30%	nb
Amsterdam	0,42%	0,42%	0,43%	0,38%	0,35%	0,32%	0,33%
Rotterdam	0,65%	0,60%	0,40%	0,38%	0,46%	0,52%	0,69%
Den Haag	0,57%	0,57%	0,67%	0,64%	0,56%	0,62%	0,64%
Utrecht	0,37%	0,30%	0,24%	0,15%	0,11%	0,14%	0,16%

Noot: ¹ De Huismeesters, Lefier, Nijestee, Patrimonium, Steelande Wonen; ² Lefier is op 1 januari 2009 ontstaan door fusie van de corporaties In, Volksbelang en Wooncom. Over de periode 2006-2008 vermelden we bij Lefier het aandeel huisuitzettingen bij Volksbelang en Wooncom; ³ Nog niet bekend.

De corporaties hebben van het merendeel van de huisuitzettingen (80%) de reden aangeleverd. Als een reden van huisuitzetting bekend is, vormt in 2012 in 92% van de gevallen in de stad en de provincie Groningen een huurschuld de voornaamste reden van huisuitzetting; bij 8% is overlast (of een combinatie van huurschuld en overlast) of hennepsteelt de reden voor uitzetting geweest.

Voor alle huisuitzettingen in de stad Groningen in 2012 vormt een huurschuld 92% van de gevallen de reden voor uitzetting. De overige huisuitzettingen (8%) vinden plaats in verband met overlast of een combinatie van overlast en huurschuld.

2.2 Van huisuitzetting naar nachtopvang

Van alle personen die in de periode 2003-2012 uit huis zijn gezet, zijn we nagegaan hoeveel personen maximaal één jaar voor of na uitzetting voor overnachting gebruikmaken van de maatschappelijke nachtopvangvoorzieningen in de provincie Groningen.

Van alle 1.447 personen die in de periode 2003-2012 in de stad Groningen uit huis zijn gezet, maakt 11% binnen één jaar na de huisuitzetting gebruik van een opvangvoorziening. Van de personen die binnen een jaar na huisuitzetting gebruikmaken van een nachtopvangvoorziening, doet 56% dat binnen één maand na de uitzetting. De overige personen overnachten tussen de twee en zes maanden na uitzetting (23%) of tussen de zeven en twaalf maanden (21%) na uitzetting in een nachtopvang.

Bij een huisuitzetting in de provincie Groningen in de periode 2003-2012 (in totaal 1.230 personen) overnacht 5% binnen één jaar na de uitzetting in een opvangvoorziening.

2.3 Huisuitzetting en hulpverlening

Vrijwel alle daklozen hebben te maken met problemen in de relationele en/of maatschappelijke sfeer. Vaak is het dakloos raken een gevolg van deze problemen. Interessant is in hoeverre er hulpverlening (waaronder

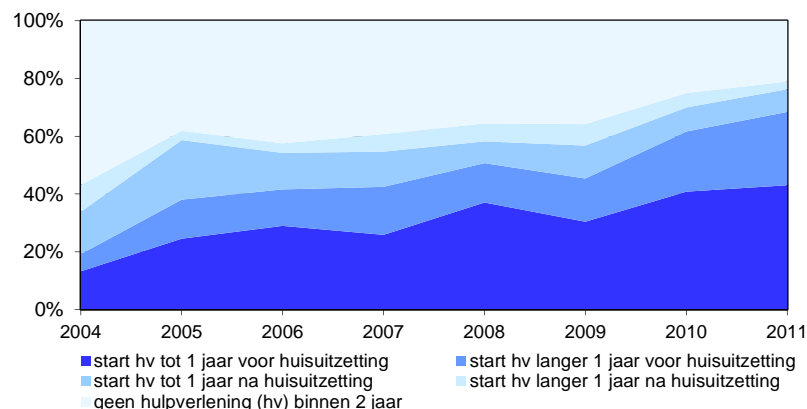
ook ambulante woonbegeleiding; zie tabel 1.1. in hoofdstuk 1) wordt gestart voorafgaand aan huisuitzetting. Dit beschrijven we eerst, waarna we ook ingaan op de hulpverlening die start na huisuitzetting.

Omdat we hoofdzakelijk gegevens beschikbaar hebben over hulpverlening vanuit de stad Groningen, richten we ons in deze paragraaf vooral op hulpverleningscontacten bij huisuitzettingen in de stad Groningen. We verwachten dat het aantal hulpverleningscontacten bij huisuitzettingen in de stad Groningen groter is dan bij huisuitzettingen in de provincie Groningen.

We zijn nagegaan hoeveel personen in de stad Groningen bij ten minste één instelling met hulpverlening zijn gestart maximaal twee jaar voorafgaand of na de uitzetting. Om een zuiver beeld te geven, hebben we in figuur 2.1 de huisuitzettingen in het jaar 2002 en 2003 buiten beschouwing gelaten (n.b. voor de monitor hebben we geen gegevens over hulpverleningscontacten beschikbaar vanaf 2003). In de figuur zijn ook de huisuitzettingen in 2012 niet afgebeeld, omdat we over 2013 nog geen gegevens over hulpverlening beschikbaar zijn. Hierdoor kunnen we niet adequaat vaststellen of hulpverlening is gestart na een huisuitzetting in 2012.

Uit figuur 2.1 blijkt dat de hulpverlening in toenemende mate een rol speelt bij de personen die met huisuitzetting te maken krijgen. In 2004 startte nog 13% binnen één jaar voor de huisuitzetting met een vorm van hulpverlening, terwijl dit percentage in 2011 is toegenomen tot 43%. Wanneer we kijken naar hulpverlening binnen twee jaar voor of na de huisuitzetting, dan zien we dat in 2004 43% van de personen die uit huis is gezet met ten minste één vorm van hulpverlening is gestart. In 2011 start 79% binnen twee jaar voor of na de huisuitzetting met hulpverlening. Als we de hulpverleningscontacten van 114 personen die in 2011 in de stad Groningen uit huis zijn gezet nader bekijken, zien we dat vooral de MJD (58%), OGGz (38%), Lentis (23%) en de GKB (19%) contact hebben met deze personen.

Figuur 2.1 Hulpverleningscontacten van personen die uit huis zijn gezet in de stad Groningen, in de periode 2004-2011



2.4 Ex-gedetineerden

De nazorg aan ex-gedetineerden dient een belangrijke bijdrage te leveren aan het vergroten van re-integratiekansen voor ex-gedetineerden. De nazorg is erop gericht dat ex-gedetineerden in het bezit zijn van de noodzakelijke basisvoorzieningen: identiteitsbewijs, inkomen, huisvesting, schulden en passende zorg. Deze nazorg wordt onder meer verleend door het Veiligheidshuis Groningen, dat voor deze monitor gegevens beschikbaar heeft gesteld over ex-gedetineerden die in de periode 2008-2012 de gevangenis hebben verlaten. We zijn nagegaan hoeveel ex-gedetineerden binnen 30 dagen na het verlaten van de gevangenis voor overnachting een beroep hebben gedaan op maatschappelijke opvang in Groningen.

Uit tabel 2.3 blijkt dat in 2008 512 personen nazorg krijgen van het Veiligheidshuis; deze personen komen in 2008 in totaal 589 keer uit detentie. We hebben vastgesteld dat in 80 gevallen (14%) de ex-gedetineerde binnen dertig dagen voor overnachting gebruikmaakt van

een maatschappelijke opvangvoorziening in de provincie Groningen. In 2012 daalt dit percentage tot 8%.

Tabel 2.3 Aantal keren dat een ex-gedetineerde binnen 30 dagen na detentie voor overnachting gebruikmaakt van maatschappelijke opvang in Groningen, in de periode 2008-2012

	2008	2009	2010	2011 ¹	2012
Aantal ex-gedetineerden	512	507	428	318	518
Aantal keren uit detentie	589	565	489	340	572
Percentage ex-gedetineerden in MO na detentie	14%	15%	13%	11%	8%

Noot: ¹ In 2011 is een nieuw registratiesysteem in gebruik genomen.

3. Daklozen in Groningen

In dit hoofdstuk geven we een beschrijving van de populatie geregistreeerde daklozen in de stad en provincie Groningen over een periode van elf jaar (2003-2013). We gaan in op omvang en samenstelling van de populatie daklozen en het gebruik van de verschillende voorzieningen. We beschrijven in paragraaf 3.2 het aantal zwerfjongeren in de periode 2003-2013. We gaan ook in op het aantal deelnemers aan begeleid wonen (paragraaf 3.3) en de personen die ambulante begeleiding (paragraaf 3.4) krijgen in de periode 2003-2012.

3.1 Geregistreeerde daklozen

In deze paragraaf beschrijven we de doelgroepen feitelijk en residentieel daklozen. Hierbij merken we op dat buitenslapers worden meegeteld bij het aantal feitelijk daklozen (in de volgende twee subparagrafen). Aangezien van buitenslapers niet op dagniveau bekend is wanneer zij buiten hebben geslapen, kunnen we deze groep personen niet betrekken in de analyses waarin we bijvoorbeeld het gemiddeld aantal daklozen per dag bepalen, de in- en uitstroom, en hulpverleningscontacten op de eerste dag van dakloosheid.

3.1.1 Omvang doelgroepen

Voordat we ingaan op het verblijf binnen de maatschappelijke opvang, verduidelijken we eerst het aantal geregistreeerde daklozen dat we in de monitor beschrijven.

We hebben in tabel 3.1 het aantal geregistreeerde feitelijk en residentieel daklozen per jaar (van 2003-2013) weergegeven. Het aantal geregistreeerde daklozen neemt na 2003 af van 767 tot 718 daklozen in 2005, waarna het aantal daklozen weer toeneemt tot 874 in 2013.

Het aantal geregistreeerde feitelijk daklozen neemt toe van 577 in 2005 tot 715 in 2011. Daarna neemt het aantal feitelijk daklozen af tot 670 in 2013. Het aantal geregistreeerde residentieel daklozen neemt na 2005 af van 178 tot 156 in 2011. In de laatste twee jaren neemt het aantal residentieel daklozen toe tot 228 in 2012 en 254 in 2013. Deze toename hangt voornamelijk samen met een vergrote opvangcapaciteit door de opening van twee nieuwe voorzieningen: een Hostel van Het Kopland met plaats voor maximaal 11 personen en een Woonvoorziening in Hoogezand van Zienn met plaats voor maximaal 24 personen.

Tabel 3.2 toont het aantal personen dat gebruikmaakt van voorzieningen voor maatschappelijke opvang twee leeftijdscategorieën: personen tot en met 17 jaar en personen van 18 jaar en ouder. Uit tabel 3.2 blijkt dat nagenoeg alle residentieel daklozen 18 jaar of ouder zijn. Van de 669 feitelijk daklozen die in 2013 gebruikmaken van een opvangvoorziening in de provincie Groningen zijn 41 (6%) jonger dan 18 jaar. Het betreft voornamelijk jongeren die samen met één of met beide ouders onderdak krijgen in Crisisopvang Leek. In paragraaf 3.2 gaan we dieper in op het aantal jongeren van 18 tot en met 22 jaar die gebruik hebben gemaakt van een voorziening voor nachtopvang.

Tabel 3.1 Aantal geregistreeerde feitelijk en residentieel daklozen in de provincie Groningen, in de periode 2003-2013

Aantal unieke personen	2003	2004	2005	2006	2007	2008	2009	2010	2011	2012	2013
Aantal geregistreeerde feitelijk daklozen	657	655	577	627	644	664	665	653	715	702	670
Aantal geregistreeerde residentieel daklozen	135	151	178	180	154	149	163	162	156	228	254
Totaal aantal geregistreeerde daklozen	767	764	718	762	767	782	791	781	833	866	874

Noot: Sommige personen maken in een kalenderjaar gebruik van meerdere opvangvoorzieningen, waardoor het totaal aantal unieke daklozen lager is dan de som van het aantal feitelijk en residentieel daklozen.

Tabel 3.2 Aantal geregistreerde feitelijk en residentieel daklozen in de provincie Groningen, naar leeftijdscategorie, in de periode 2003-2013

Aantal unieke personen Leeftijdscategorie	2003	2004	2005	2006	2007	2008	2009	2010	2011	2012	2013
Feitelijk daklozen											
Onbekend	14	11	6	6	7	12	6	3	1	3	5
0-17 jaar	39	57	47	47	55	54	50	48	63	57	41
18 jaar en ouder	604	587	524	574	582	598	609	601	651	642	624
Residentieel daklozen											
Onbekend	-	-	-	-	-	-	-	-	-	2	-
0-17 jaar	1	-	-	-	-	-	1	-	-	-	-
18 jaar en ouder	134	151	178	180	154	149	162	162	156	226	254
Totaal daklozen											
Onbekend	14	11	6	6	7	12	6	3	1	5	5
0-17 jaar	40	57	47	47	55	54	51	48	63	57	41
18 jaar en ouder	713	696	665	709	705	716	734	730	769	804	828

Noot: Sommige personen maken in een kalenderjaar gebruik van meerdere opvangvoorzieningen, waardoor het totaal aantal unieke daklozen lager is dan de som van het aantal feitelijk en residentieel daklozen.

3.1.2 Gebruik van opvangvoorzieningen

Daklozen kunnen gebruikmaken van verschillende typen opvang in de stad en provincie Groningen. In deze subparagraaf beschrijven we het gebruik van de verschillende opvangvoorzieningen. Daarnaast besteden we aandacht aan buitenslapers die bekend zijn bij het OGGz-team van de GGD Groningen.

In tabel 3.3 geven we het aantal gebruikers van de verschillende opvangvoorzieningen in de stad en provincie Groningen weer in absolute aantallen. Het gaat om geregistreerde daklozen die voor een paar nachten of slechts één nacht gebruikmaken van een opvangvoorziening, maar ook om daklozen die een heel kwartaal of een heel jaar aaneengesloten in een opvangvoorziening verblijven (of buiten slapen). Daarnaast vermelden we ook het aantal buitenslapers dat bekend is bij het OGGz-team van de stad Groningen; buitenslapers worden geregistreerd wanneer het *Winterregeling Maatschappelijke Opvang* van kracht is.

Het A-Huis, het Eemshuis en Crisisopvang Leek zijn relatief grote opvangvoorzieningen waar feitelijk daklozen kortdurend verblijven. Het aantal personen dat in een kalenderjaar ten minste één nacht overnacht in het A-huis is in de periode 2003-2012 gestegen van 280 personen in 2005 tot 362 personen in 2012. In 2013 zien we dat het aantal gebruikers van het A-Huis licht afneemt tot 331 personen. Het aantal personen dat gebruikmaakt van het Eemshuis neemt toe van 118 personen in 2012 tot 150 in 2013. Het aantal personen dat verblijft in de Crisisopvang in Leek neemt eveneens af: in 2011 verbleven 296 in de crisisopvang, in 2012 daalt dit aantal tot 253 en het daalt verder tot 221 personen in 2013.

De GGD Groningen levert jaarlijks een lijst met namen aan van zogenaamde buitenslapers (die bekend zijn tijdens de *Winterregeling*) in de stad Groningen. In 2012 waren 51 buitenslapers bekend bij het OGGz-team van de stad Groningen en in 2013 in totaal 45.

Tabel 3.3 Aantal personen in opvangvoorzieningen (of bekend als buitenslaper) in de provincie Groningen, in de periode 2003-2013

Type opvangvoorziening	2003	2004	2005	2006	2007	2008	2009	2010	2011	2012	2013
Feitelijk daklozen:											
A-Huis	319	279	280	289	287	298	295	314	333	362	331
Buitenslapers ¹	30	27	12	6	10	22	23	28	38	51	45
Crisisopvang Leek	270	307	232	272	282	306	299	275	296	253	221
Eemshuis	117	107	103	123	125	115	126	125	132	118	150
Vangnetvoorziening Appingedam ²	-	-	-	-	-	-	-	-	-	-	16
Residentieel daklozen:											
Damsterdiephuis ³	-	-	-	16	19	21	22	27	22	32	32
De Dollard/Hereditiep	1	8	9	9	10	12	12	12	13	16	12
De Terebinten/Pension Boterdiep ⁴	31	28	42	37	-	-	-	-	-	-	-
Hostel	-	-	-	-	-	-	-	-	-	35	48
Ommelanderhuis	69	72	73	67	64	58	65	64	64	66	66
Woonvoorziening Burg. Bosscherstraat ⁵	23	29	31	37	39	38	40	30	31	29	35
Woonvoorziening Hiddemaheerd	16	25	27	25	28	30	32	31	30	30	29
Woonvoorziening Hoogezand ⁶	-	-	-	-	-	-	-	-	-	22	44

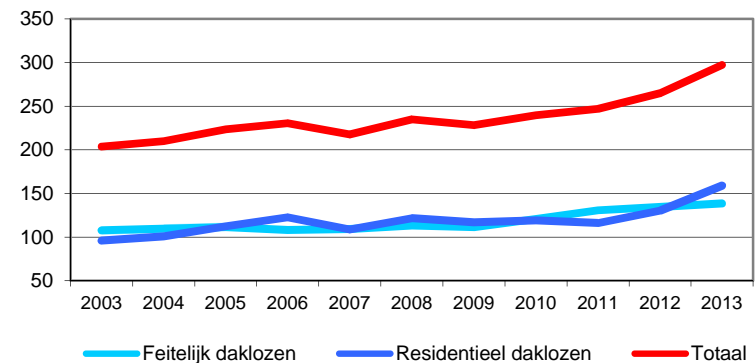
Noten: ¹ Het betreft buitenslapers die bekend zijn bij het OGGz-team van de stad Groningen wanneer het protocol Winterregeling Maatschappelijke Opvang van kracht is; ² In februari 2013 zijn de vijf (crisis)appartementen aan de Cornelis Albertstraat in Appingedam geopend; ³ Inclusief de crisisappartementen van het Damsterdiephuis en in de Prinsenstraat; ⁴ Over De Terebinten zijn na 2006 geen gegevens beschikbaar gesteld; Pension Boterdiep is in 2007 opgeheven; ⁵ Woonvoorziening Hiddemaheerd, en Woonvoorziening Burgemeester Bosscherstraat (voorheen Greidhoek); ⁶ Deze woonvoorziening aan de Rembrandtlaan in Hoogezand is in juli 2012 geopend.

3.1.3 Gebruik van opvangvoorzieningen per dag

Per opvangvoorziening wordt per nacht geregistreerd wie ervan gebruikmaakt. Het aantal gebruikers is grotendeels afhankelijk van het aantal beschikbare plaatsen. Figuur 3.1 geeft per nacht het gemiddeld aantal feitelijk en residentieel daklozen weer. Het gaat daarbij om overnachtingen in voorzieningen voor kortdurende opvang en crisisopvang door feitelijk daklozen, en om langdurende opvang van residentieel daklozen.

De eerder geconstateerde toename van het aantal geregistreerde daklozen is ook terug te zien in de figuur: het gemiddeld aantal dakloze personen per nacht in Groningse opvangvoorzieningen neemt toe tot van 203 personen in 2003 tot 297 in 2013.

Figuur 3.1 Gemiddeld aantal feitelijk en residentieel daklozen dat dagelijks overnacht in een Groningse opvangvoorziening, in de periode 2003-2013

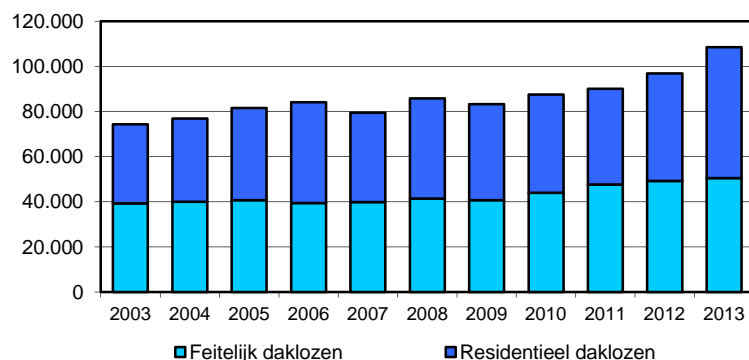


Het gemiddeld aantal feitelijk daklozen dat per nacht overnacht in de opvang neemt toe van 108 in 2003 tot gemiddeld 138 in 2013. Het gemiddeld aantal residentieel daklozen per nacht neemt toe van 96 in 2003 tot 159 in 2013.

3.1.4 Aantal overnachtingen van daklozen

Figuur 3.1 geeft weer het totaal aantal overnachtingen per kalenderjaar. Het betreft hier het aantal overnachtingen van feitelijk en residentieel daklozen in een opvangvoorziening in het verzorgingsgebied van de centrumgemeente Groningen.

Figuur 3.1 Totaal aantal overnachtingen door feitelijk en residentieel daklozen in Groningse opvangvoorzieningen, per jaar in de periode 2003-2013



In 2003 bedraagt het totale aantal overnachtingen van alle daklozen nog 74.311. In 2013 sliepen de 852 daklozen (n.b. exclusief de buitenslapers) in totaal 108.518 nachten in een opvangvoorziening.

Wanneer 852 daklozen in 2013 in totaal 108.518 keer overnachten in een opvangvoorziening, dan kan worden uitgerekend dat een dakloze in 2013 gemiddeld 127 keer een nacht doorbrengt in een opvang. In tabel 3.4 is over de periode 2003-2013 weergegeven het gemiddeld aantal overnachtingen per jaar van feitelijk en residentieel daklozen, en van de totale groep (feitelijk en residentieel) daklozen.

Uit de tabel wordt duidelijk dat in de periode het aantal overnachtingen door de totale groep daklozen in een jaar toeneemt van gemiddeld 99 overnachtingen in 2003 tot 127 in 2013.

Het aantal nachten dat feitelijk daklozen in een kalenderjaar doorbrengen in een opvang stijgt van gemiddeld 61 nachten in 2003 tot 78 in 2013.

Residentieel daklozen brengen in 2003 gemiddeld 260 nachten per jaar door in de opvang. Na 2003 loopt het gemiddeld aantal overnachtingen op naar gemiddeld 271 overnachtingen in 2011. In 2012 worden twee nieuwe voorzieningen in gebruik genomen en daalt het gemiddeld aantal overnachtingen per residentieel daklozen naar 209 in 2012. In 2013 brengt een residentieel dakloze gemiddeld 228 nachten door in één van de Groningse opvangvoorzieningen.

Tabel 3.4 Gemiddeld aantal overnachtingen van feitelijk en residentieel daklozen in Groningse opvangvoorzieningen, per kalenderjaar in de periode 2003-2013

	2003	2004	2005	2006	2007	2008	2009	2010	2011	2012	2013
Feitelijk daklozen	61	63	72	63	62	63	62	68	68	73	78
Residentieel daklozen	260	244	230	248	258	298	262	268	271	209	228
Totaal feitelijk en residentieel daklozen	99	103	115	111	105	111	107	113	110	116	127

3.1.5 Achtergrondkenmerken van daklozen in 2013

In deze subparagraaf gaan we in op de achtergrondkenmerken van de feitelijk en residentieel daklozen in het laatste jaar (2013) waarover we in deze rapportage gegevens verzamelen.

Tabel 3.5 Kenmerken van feitelijk en residentieel daklozen in 2013

Kenmerken	Feitelijk daklozen		Residentieel daklozen	
	Aantal	Procent	Aantal	Procent
Man	527	79%	202	80%
Vrouw	134	20%	52	20%
Onbekend	9	1%	0	0%
Jonger dan 18 jaar	41	6%	0	0%
18 t/m 22	60	9%	12	5%
23 t/m 34	181	27%	69	27%
35 t/m 44	169	25%	64	25%
45 t/m 54	136	20%	61	24%
55 en ouder	78	12%	48	19%
Onbekend	5	1%	0	0%

Noot: De leeftijd van de personen is berekend op 31 december 2013.

Uit tabel 3.5 blijkt dat het aandeel vrouwen onder de feitelijk en residentieel daklozen gelijk is, namelijk 20%. Vooral de Crisisopvang Leek wordt relatief veel gebruikt door vrouwen. Daarnaast zien we dat 6% van de feitelijk daklozen jonger is dan 18 jaar. Het betreft vooral jonge gebruikers van Crisisopvang Leek, die in de meeste gevallen samen met één of met beide ouders een plek zoeken in de crisisopvang.

Tabel 3.6 Aantal feitelijk en residentieel daklozen tot en met 22 jaar, in de periode 2003-2013

Opvangvoorzieningen	2003	2004	2005	2006	2007	2008	2009	2010	2011	2012	2013
<i>Feitelijk daklozen</i>											
Jonger dan 18 jaar	39	57	47	47	55	54	50	48	63	57	41
18 t/m 22 jaar	63	56	31	47	60	50	42	53	56	53	60
<i>Residentieel daklozen</i>											
Jonger dan 18 jaar	1	-	-	-	-	-	1	-	-	-	-
18 t/m 22 jaar	1	3	6	4	1	1	7	4	3	18	12
<i>Totaal aantal unieke personen</i>											
Jonger dan 18 jaar	40	57	47	47	55	54	51	48	63	57	41
18 t/m 22 jaar	64	58	37	51	61	51	48	57	59	71	71

Noot: De leeftijd van de jongeren is berekend op 31 december van het betreffende jaar. Sommige jongeren maken in een jaar gebruik van meerdere opvangvoorzieningen, waardoor het totaal aantal daklozen lager is dan de som van het aantal feitelijk en residentieel daklozen.

3.2 Jongeren van 18 tot en met 22 jaar

In juni 2010 heeft het ministerie van VWS de definitie van zwerfjongeren herzien, waarbij met name de leeftijd is bijgesteld: zwerfjongeren zijn feitelijk of residentieel daklozen onder de 23 jaar met meervoudige problemen. Daarom beschrijven we in deze paragraaf het aantal feitelijk en residentieel daklozen van 18-22 jaar in de provincie Groningen. Volledigheidshalve beschrijven we ook de 0-17 jarige daklozen.

Uit tabel 3.6 blijkt dat het aantal jongeren van 18 tot en met 22 jaar dat in een jaar ten minste één nacht overnacht in een opvangvoorziening, in de periode 2003-2013 varieert tussen de 37 en 70. Zowel in 2012 als in 2013 overnachten in totaal 71 18-22 jarigen in een opvangvoorziening. Deze jongeren behoren vooral tot de groep feitelijk daklozen die gebruikmaken van de voorzieningen voor kortdurende en crisisopvang. Daarnaast zien we dat in 2012 het aantal 18-22 jarige residentieel daklozen toeneemt; deze jongeren maken vooral gebruik van het Hostel dat in 2012 is geopend.

Het aantal 0-17 jarige jongeren is al eerder beschreven (tabel 3.2) en daarbij merkten we op dat deze jongeren vooral gebruikmaken van de crisisopvang. Zij maken veelal samen met één of met beide ouder(s) gebruik van een opvangvoorziening. De voorzieningen waar residentieel daklozen wonen, bieden in zeer beperkte mate onderdak aan jongeren.

3.3 De in- en uitstroom nader bekeken

In deze paragraaf gaan we in op de in- en uitstroom van feitelijk en residentieel daklozen in de voorzieningen voor maatschappelijke opvang in de stad en provincie Groningen.

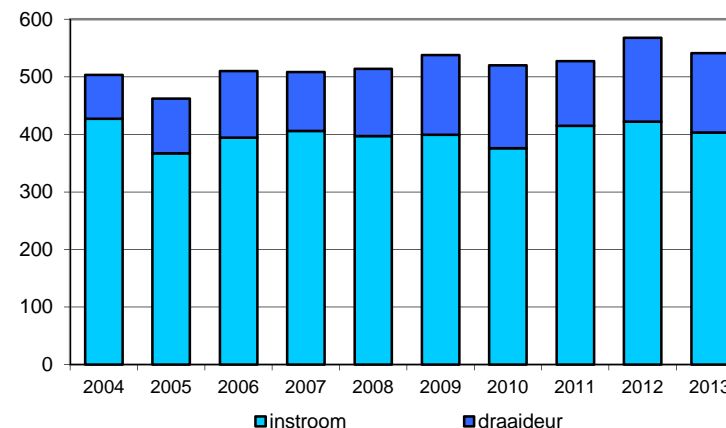
Sommige personen stromen meerdere keren in. Van elke persoon kunnen we de datum van de eerste overnachting bepalen, voor zover deze overnachting plaatsvindt in de periode 2004-2013. Deze eerste overnachting tellen we als nieuwe instroom. Om de 'draaideurinstroom' te kunnen bepalen, hanteren we een criterium van een halfjaar. De instroom van een persoon die opnieuw gebruikmaakt van een voorziening voor nachtopvang na een onderbreking van ten minste een half jaar, tellen we dan als draaideurinstroom. Dit betekent dat we nieuwe instroom niet adequaat kunnen vaststellen in de eerste zes maanden van 2003, omdat we daarvoor gegevens nodig hebben over overnachtingen in 2002 (n.b. we hebben gegevens vanaf januari 2003). Daarom beschrijven we de nieuwe instroom en de draaideurinstroom per jaar (zie figuur 3.2). Van alle instroom in de periode 2004-2013 bestaat 23% uit draaideurinstroom.

Bij uitstroom uit de maatschappelijke opvang maken we onderscheid tussen permanente uitstroom en 'draaideuruitstroom'. Van permanente uitstroom is sprake als we een persoon na uitstroom geen gebruik meer zien maken van de opvang (tot zover de monitor loopt). Figuur 3.2 geeft de uitstroom grafisch weer. Omdat we nog niet beschikken over de gegevens van 2014, laten we in de figuur 2013 buiten beschouwing. Van alle uitstroom in de periode 2003-2012 bestaat 77% uit permanente uitstroom.

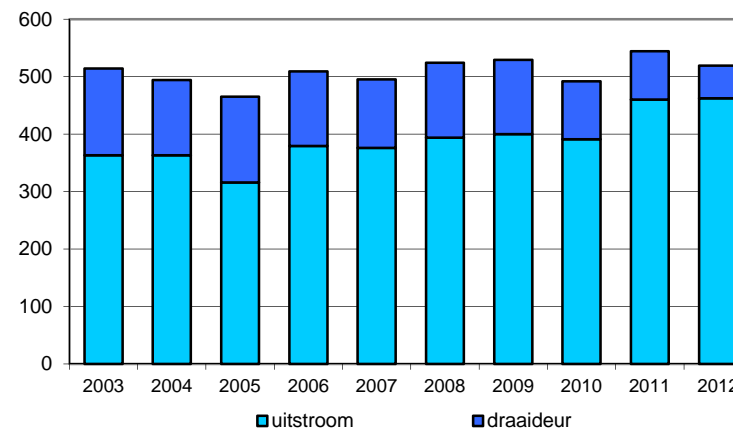
Als we de totale nieuwe instroom en permanente uitstroom in de overlappende periode 2004-2012 in beschouwing nemen, dan blijkt de instroom (4.650 personen) groter dan de uitstroom (4.571 personen) te

zijn. Dienovereenkomstig nam in dezelfde periode het aantal geregistreerde daklozen toe van 764 in 2007 tot 866 in 2012.

Figuur 3.2 Nieuwe en 'draaideurinstroom' van daklozen in de periode 2004-2013



Figuur 3.3 Permanente uitstroom en 'draaideuruitstroom' van daklozen in de periode 2003-2012



Doorstroom

In tabel 3.7 laten we de doorstroom zien van daklozen tussen de voorzieningen voor kortdurende nachtopvang, crisisopvang, langdurende opvang en begeleid wonen (zie voor de groepering van de afzonderlijke voorzieningen tabel 1.1 in hoofdstuk 1). In de tabel geven we het aantal personen weer dat gebruikmaakt van een groep voorzieningen op twee opeenvolgende momenten. Verticaal staan de instellingen waar mensen vandaan komen en horizontaal waar zij naartoe zijn gegaan. In de tabel maken we onderscheid tussen de groep feitelijk daklozen die hun verblijf in de maatschappelijke opvang starten in de nachtopvang en/of een crisisopvang, en residentieel daklozen die gebruikmaken van langdurende opvang.

In de periode 2003-2013 zijn in totaal 2.340 personen ingestroomd in de nachtopvang. Na een verblijf in de nachtopvang stromen 140 personen (6%) door naar een crisisopvang en 246 personen (11%) naar instellingen voor langdurende opvang. In totaal 188 personen (8%) stromen na een verblijf in de nachtopvang door naar begeleid wonen.

Na een verblijf in de crisisopvang stromen in de periode 2006-2013 in totaal 160 gebruikers (7%) van de crisisopvang door naar de nachtopvang, 90 personen (4%) gaan gebruikmaken van een voorziening voor langdurende opvang en 225 personen (9%) worden deelnemer aan begeleid wonen.

Van voorzieningen voor langdurende opvang wordt in de periode 2003-2013 door 710 residentieel daklozen gebruikgemaakt. Na een verblijf in

een langdurende opvangvoorziening maken 72 residentieel daklozen (10%) ook gebruik van de kortdurende nachtopvang en 23 (3%) van crisisopvang. In totaal 30 residentieel daklozen (4%) stromen door naar begeleid wonen.

Doorstroom van deelnemers van begeleid wonen naar voorzieningen voor maatschappelijke opvang in de provincie Groningen vindt ook plaats. In de periode 2003-2013 tellen we 942 deelnemers. Van de nachtopvang of crisisopvang maken 73 (8%) respectievelijk 44 deelnemers (5%) gebruik, en naar langdurende opvang stromen 63 deelnemers (7%) door.

3.4 Pendeling tussen de drie noordelijke provincies

De Daklozenmonitoren die we in de drie noordelijke provincies uitvoeren, geven zicht op het pendelen van daklozen tussen de maatschappelijke opvangvoorzieningen in het noorden. We beschikken over gegevens van Friesland en Drenthe over de periode 2006-2012, zodat we pendeling van feitelijk en residentieel daklozen in deze periode kunnen vaststellen. Daarvoor hebben we eerst bepaald hoeveel personen gebruikmaken van voorzieningen voor maatschappelijke opvang in de verzorgingsgebieden van de vier noordelijke centrumgemeenten.

We hebben de eerste overnachting (die wij kunnen vaststellen) in een voorziening in de provincie Groningen als uitgangspunt genomen. Vervolgens zijn we nagegaan hoeveel van deze daklozen voor en na die eerste overnachting binnen één jaar ook een eerste keer in een voorziening in de provincies Friesland en Drenthe hebben overnacht.

Tabel 3.7 Stromingen door de voorzieningen in de periode 2003-2013

Naar → Van ↓	Nachtopvang	Crisisopvang	Langdurende opvang	Begeleid wonen
Nachtopvang	2340	140	246	188
Crisisopvang	160	2381	90	225
Langdurende opvang	72	23	710	30
Begeleid wonen	73	44	63	942

Tabel 3.8 geeft per kalenderjaar weer hoeveel personen overnachten in zowel de provincie Groningen als daarbuiten. Daarnaast laat de tabel zien hoeveel personen in de hele periode van 2006-2012 pendelen tussen voorzieningen in het verzorgingsgebied van Groningen, Friesland, Assen en Emmen.

Tabel 3.8 Aantal en percentage daklozen¹ dat binnen één jaar pendelt tussen voorzieningen in Groningen en in de verzorgingsgebieden van de centrumgemeenten Leeuwarden, Assen en Emmen, in de periode 2006-2012

Eerste overnachting in Groningen in het jaar:	Friesland		Assen		Emmen	
	aantal	%	aantal	%	aantal	%
2006	26	7%	5	1%	14	4%
2007	30	7%	6	1%	6	1%
2008	35	9%	7	2%	11	3%
2009	28	7%	6	1%	14	4%
2010	21	6%	2	1%	15	4%
2011	15	4%	3	1%	11	3%
2012	14	4%	3	1%	4	1%
Totaal 2006-2012	169	6%	32	1%	75	3%

Noot: ¹ Het betreft de totale groep feitelijk en residentieel daklozen.

Groningse daklozen blijken in de periode 2006-2012 vooral te pendelen tussen voorzieningen in de provincies Groningen en Friesland. Het gaat hierbij om 6% van alle daklozen die een eerste keer overnachten in een voorziening in de provincie Groningen in de periode 2006-2012 en daarnaast binnen één jaar ook in de provincie Friesland. Pendeling tussen Groningen en Drenthe zien we vooral tussen Groningse voorzieningen en opvangvoorzieningen in de regio Emmen (3%). Slechts 1% pendelt tussen Groningen en Assen.

We hebben ook gekeken naar de volgorde van het gebruik van nachtopvangvoorzieningen in de totale periode 2006-2012. Zie voor de resultaten tabel 3.9.

Tabel 3.9 Aantal en percentage daklozen¹ dat voor en na de eerste overnachting in Groningen binnen één jaar ook een eerste keer overnacht in opvangvoorzieningen in de verzorgingsgebieden van de centrumgemeenten Leeuwarden, Assen en Emmen, in de periode 2006-2012

Eerste overnachting in Groningen in het jaar:	Friesland		Assen		Emmen	
	aantal	%	aantal	%	aantal	%
Eerst een overnachting in Groningen	82	3%	20	1%	24	1%
Eerst een overnachting buiten Groningen	87	3%	12	0%	51	2%

Noot: ¹ Het betreft de totale groep feitelijk en residentieel daklozen.

Uit de tabel blijkt dat pendelen van de provincie Groningen naar Friesland op ongeveer dezelfde schaal plaatsvindt als het pendelen naar Groningen vanuit Friesland. In beide gevallen overnacht 3% van de Groningse daklozen eerst in de provincie Groningen en daarna in Friesland, en vice versa. Daarnaast vindt er iets meer pendeling plaats van Drenthe naar Groningen als omgekeerd.

3.5 Hulpverlening voor en na eerste nacht opvang

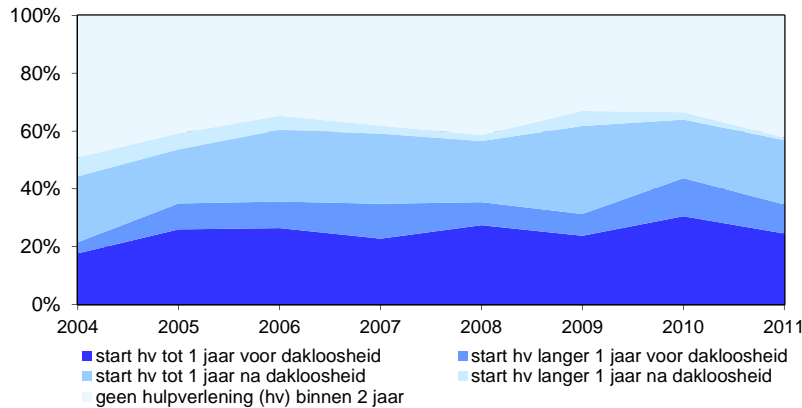
In deze paragraaf beschrijven we hoeveel feitelijk en residentieel daklozen voor en na hun eerste overnachting maximaal twee jaar voorafgaand of na de uitzetting een hulpverleningscontact (waaronder ook ambulante woonbegeleiding; zie tabel 1.1. in hoofdstuk 1) zijn aangegaan. Daarbij beperken we de analyses tot daklozen die op het moment van de eerste overnachting ten minste 18 jaar zijn.

We analyseren de hulpverleningscontacten van daklozen die in de periode 2004-2011 een eerste keer overnachten in de nachtopvang (en niet 2003 en 2012-2013) om de volgende reden. We hebben gegevens over eerste hulpverleningscontacten in de periode 2003-2012. Dat betekent enerzijds dat we van personen die een eerste keer overnachten in een opvangvoorziening in 2003, niet kunnen nagaan of hij of zij in het voorgaande jaar is gestart met hulpverlening. Anderzijds kunnen we van personen, die in 2012-2013 hun eerste nacht doorbrengen in een

opvangvoorziening, niet adequaat vaststellen of er in 2013 een hulpverleningscontact tot stand is gekomen. Aan de hand van het eerste gebruik van een maatschappelijke nachtopvang hebben we bepaald of iemand instroomt als feitelijk of residentieel dakloos. Personen die een eerste nacht hebben geslapen in een kortdurende of crisisopvang, beschouwen we als feitelijk daklozen (2.689 personen in de periode 2004-2011), terwijl we iemand na een eerste overnachting in een langdurende opvangvoorziening beschouwen als residentieel dakloos (382 personen in de periode 2004-2011).

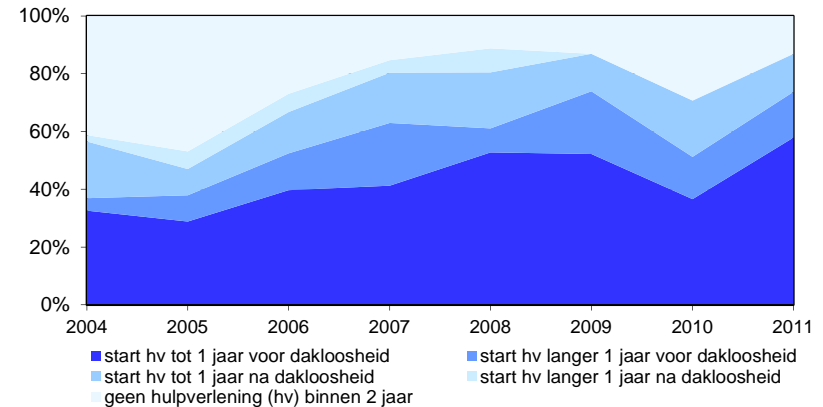
In figuur 3.4 geven we weer hoeveel feitelijk daklozen twee jaar voorafgaand of nadat ze een eerste keer overnachten in de opvang bij ten minste één instelling met hulpverlening zijn gestart. In 2004 startte nog 51% binnen twee jaren voor of na de eerste keer overnachting in de opvang met een vorm van hulpverlening; dit percentage neemt licht toe tot 58% in 2011. Als we de hulpverleningscontacten van de 367 personen die in 2011 feitelijk dakloos werden nader bekijken, zien we dat vooral de MJD (26%), VNN (17%) en OGGz (16%) hulpverlening bieden.

Figuur 3.4 Hulpverleningscontacten voor en na het eerste verblijf in een opvangvoorziening door feitelijk daklozen, in de periode 2004-2011



In figuur 3.5 geven we de hulpverleningscontacten van residentieel daklozen weer. het gaat weer hoeveel feitelijk daklozen binnen twee jaar voor of na een eerste overnachting in de opvang bij ten minste één instelling met hulpverlening zijn gestart. In 2004 startte nog 59% binnen één jaar voor de huisuitzetting met een vorm van hulpverlening en dit percentage neemt toe tot 87% in 2011. Als we de hulpverleningscontacten van de 38 personen die in 2011 residentieel dakloos werden nader bekijken, zien we dat vooral de VNN (42%), GGZ (39%), MJD (26%) en OGGz (26%) hulpverlening bieden.

Figuur 3.5 Hulpverleningscontacten voor en na het eerste verblijf in een opvangvoorziening door residentieel daklozen, in de periode 2004-2011



3.6 Deelnemers aan begeleid wonen

In deze paragraaf beschrijven we de gebruikers van voorzieningen voor begeleid wonen. In tabel 3.10 hebben we het aantal unieke personen opgenomen dat woont in een instelling voor begeleid wonen. Uit de tabel wordt duidelijk dat aantal deelnemers aan begeleid wonen toeneemt van 87 personen in 2003 tot 232 in 2012.

Tabel 3.10 Aantal deelnemers aan begeleid wonen in de provincie Groningen, naar leeftijdscategorie, in de periode 2003-2012

	2003	2004	2005	2006	2007	2008	2009	2010	2011	2012
Leeftijdscategorie:										
0-17 jaar	-	-	-	2	7	6	-	6	7	6
18 -22 jaar	26	24	32	51	66	74	60	49	58	61
23 jaar en ouder	61	58	49	48	74	133	133	145	154	165
Instellingen:										
Beschermd wonen VNN	-	-	-	-	-	30	31	35	42	51
De Buitenhuizen	1	1	3	3	7	16	13	16	21	23
De Vleugel	1	1	1	1	11	34	39	35	39	37
Hoendiephuis	64	56	56	54	59	57	44	47	52	48
Lauwershuis	23	27	24	28	26	27	22	25	25	27
Vast en Verder	-	-	-	19	46	54	52	49	43	52
Totaal aantal unieke personen ¹	87	82	81	101	147	213	193	200	219	232

Noot: ¹ Enkele personen krijgen in een jaar meerdere vormen van begeleid wonen, waardoor het totale aantal unieke gebruikers lager is dan de som van het aantal deelnemers bij de afzonderlijke instellingen.

Onder de deelnemers aan begeleid wonen bevinden zich jongeren onder de 18 jaar die verblijven in de beide voorzieningen van Zienn (De Buitenhuizen en De Vleugel). De 18-22 jarige deelnemers aan begeleid wonen hebben een plek gevonden in het Hoendiephuis of bij Vast en Verder.

Deelnemers aan begeleid wonen kunnen gebruikmaken van verschillende voorzieningen in de provincie Groningen. In tabel 3.10 geven we ook het aantal deelnemers per instelling weer. Het gaat daarbij om personen die ten minste één nacht in een (kalender)jaar gebruikmaken van een voorziening. Het merendeel van de deelnemers woont gedurende een langere periode in een voorziening voor begeleid wonen.

4. Briefadressen, dagopvang en activering

Met het oog op preventiemogelijkheden is het interessant om zicht te krijgen op het gebruik van briefadressen en dagopvangvoorzieningen. Daarnaast besteden we aandacht aan projecten voor werkgerelateerde activering en dagbesteding op verschillende locaties van Stichting WerkPro. In dit hoofdstuk presenteren we de gegevens over de periode 2003-2012.

4.1 Aantal briefadreshouders

De daklozen die in het A-Huis slapen, de buitenslapers, maar ook zij die tijdelijk onderdak hebben gevonden bij vrienden en familie, hebben geen vast adres. Zij kunnen zich voor een briefadres³ laten inschrijven bij de dagopvangvoorzieningen de Open Hof en De Kosterstang (Leger des Heils. Voor een briefadres kunnen mensen ook terecht bij de balie van het Ommelandershuis in de Schoolstraat (Het Kopland), Sociale Zaken en Werk (gemeente Groningen) en het Twaalfde Huis (WerkPro).

In tabel 4.1 zien we dat het aantal personen met een briefadres fluctueert. Tussen 2003 en 2009 neemt het aantal briefadreshouders toe van 684 in 2003 tot 757 in 2008. Daarna daalt het aantal briefadreshouders tot 666 in 2011. In 2012 is het aantal personen dat gebruikmaakt van een briefadres weer gestegen tot 726.

Tabel 4.1 Aantal personen dat gebruikmaakt van een briefadres per jaar, in de periode 2003-2012

Locaties	2003	2004	2005	2006	2007	2008	2009	2010	2011	2012
De Kosterstang	274	241	227	197	215	231	267	233	213	265
Open Hof	254	161	167	152	176	181	198	233	254	251
Schoolstraat	170	234	207	200	209	243	204	153	134	134
SOZawe	-	23	60	67	61	110	78	77	66	82
Twaalfde Huis	52	55	50	40	41	35	37	34	40	33
VNN	13	20	28	35	29	17	-	-	-	-
Totaal aantal unieke briefadreshouders ¹	684	666	697	664	701	757	753	712	666	726

Noot: ¹ Enkele personen hebben in een jaar bij meerdere instellingen een briefadres in gebruik gehad, waardoor het totale aantal unieke briefadreshouders lager is dan de som van het aantal briefadreshouders van de afzonderlijke instellingen.

In 2012 wordt vooral bij De Kosterstang en de Open Hof gebruikgemaakt van briefadressen. Bij De Kosterstang maken 265 personen gebruik van een briefadres en bij de Open Hof 251 personen. In 2012 hebben 134 personen een briefadres gehad in de Schoolstraat. Ten slotte tellen we in 2012 bij Sociale Zaken en Werk van de gemeente Groningen 82 briefadreshouders en 33 bij het Twaalfde Huis.

Uit tabel 4.2 blijkt dat de groep gebruikers van een briefadres in 2012 voor 86% uit mannen bestaat. In totaal 79 briefadreshouders (11%) zijn tussen de 18 en 22 jaar oud en 9% is 55 jaar of ouder.

Tabel 4.2 Kenmerken van de briefadreshouders in 2012

Kenmerken	Briefadreshouders	
Man	624	86%
Vrouw	100	14%
18 t/m 22	79	11%
23 t/m 34	190	26%
35 t/m 44	209	29%
45 t/m 54	177	24%
55 en ouder	67	9%
Onbekend	4	1%

Noot: De leeftijd van de personen is berekend op 31 december 2012. Van twee personen is geen sekse bekend

Van alle 2.992 briefadreshouders in de periode 2003-2012 kunnen we vaststellen dat 24% al voor de ingebruikname van een briefadres overnacht in een nachtopvangvoorziening in de provincie Groningen; 17% neemt pas na een eerste overnachting in de opvang een briefadres in gebruik. Dat betekent dat 59% van de briefadreshouders niet bekend is als geregistreerd dakloze.

4.2 Gebruik van dagopvangvoorzieningen

De dagopvang in Groningen wordt bezocht door mensen die incidenteel langskomen, maar kent ook haar min of meer 'vaste klanten'. Tabel 4.1 geeft een overzicht van het aantal unieke bezoekers per jaar. Het aantal unieke bezoekers telt niet op tot de totalen van beide dagopvangvoorzieningen. Op dezelfde dag kan iemand zowel De Kostersgang bezoeken als ook de Open Hof. Zoals te verwachten is, heeft een deel van de populatie een bezoek gebracht aan beide gelegenheden.

Uit tabel 4.3 blijkt dat de stijgende lijn in het aantal bezoekers van een dagopvang in de laatste jaren in 2011 niet wordt doorgezet. In 2003 telden we in totaal 1123 bezoekers van een of beide dagopvangvoorzieningen. Daarna neemt het aantal bezoekers af tot 839 personen in 2006, waarna het aantal bezoekers van een dagopvang toeneemt tot 1117 personen in 2010. Na 2010 constateren we een flinke afname tot 728 unieke personen die in 2012 van een of beide dagopvangvoorzieningen bezoeken.

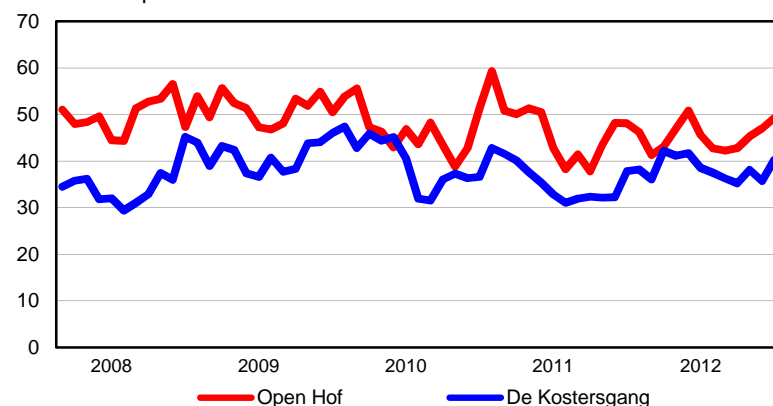
We zien dat met name het aantal bezoekers van de Open Hof afneemt van 843 in 2010 tot 450 in 2012. Met ingang van januari 2012 worden niet langer de namen van bezoekers opgeschreven, maar worden de pasjes

van bezoekers gescand en digitaal verwerkt (conform de bezoekersregistratie van de Kostersgang). Mogelijk houdt de afname van het aantal bezoekers van de Open Hof verband met de veranderde registratie van bezoekers waarmee dubbeltelling van bezoekers is uitgesloten. Het bezoekersaantal van De Kostersgang loopt eerst terug van 517 in 2009 naar 437 unieke bezoekers in 2011, om daarna weer toe te nemen tot 507 in 2012.

Gebruik per dag

Figuur 4.1 geeft het gemiddeld aantal dagelijkse bezoekers weer. Het daggemiddelde is berekend over alle dagen waarop meer dan vijf bezoekers zijn geteld; op de andere dagen is geen bruikbare registratie gevoerd of was de dagopvang gesloten.

Figuur 4.1 Gemiddeld aantal dagelijkse bezoekers van dagopvangvoorzieningen in de periode 2008-2012



Tabel 4.3 Aantal unieke bezoekers per jaar, in de periode 2003-2012

Dagopvang	2003	2004	2005	2006	2007	2008	2009	2010	2011	2012
De Kostersgang	675	523	467	427	433	457	517	462	437	507
Open Hof	859	754	703	691	789	723	739	843	734	450
Totaal aantal unieke bezoekers ¹	1123	945	878	839	989	970	1036	1117	952	728

Noot: ¹ Sommige personen maken in een kalenderjaar gebruik van beide dagopvangvoorzieningen, waardoor het totaal aantal unieke bezoekers lager is dan de som van het aantal bezoekers van de afzonderlijke voorzieningen.

Tabel 4.4 Gemiddeld aantal bezoekers per dag, in de periode 2003-2012

Dagopvang	2003	2004	2005	2006	2007	2008	2009	2010	2011	2012
De Kosterstgang	53	45	46	40	38	36	42	39	35	38
Open Hof	54	49	53	54	52	50	51	47	46	45
Gemiddeld aantal bezoekers ¹	79	74	79	77	74	67	70	69	67	65

Noot: ¹ Sommige personen maken in een kalenderjaar gebruik van beide dagopvang-voorzieningen, waardoor het totaal aantal unieke bezoekers lager is dan de som van het aantal bezoekers van de afzonderlijke voorzieningen.

Uit figuur 4.1 blijkt dat het aantal bezoekers aanzienlijk fluctueert en na de zomermaanden oploopt. Zie tabel 4.4 voor een verdere analyse van het gemiddelde aantal dagopvangbezoekers per dag (het daggemiddelde). Uit de tabel blijkt dat het aantal personen dat gemiddeld per dag één of beide voorzieningen bezoekt, afneemt van 79 in 2005 tot 65 in 2012. Deze afname is ook zichtbaar bij de daggemiddelden van beide afzonderlijke dagopvangvoorzieningen, met uitzondering van De Kostergang waar het daggemiddelde in 2012 hoger is dan in 2011. In tabel zien we ook dat de Kosterstgang in 2003 dagelijks door gemiddeld 53 personen werd bezocht, terwijl dit aantal in 2012 is teruggelopen tot gemiddeld 38 bezoekers. Het gemiddeld aantal unieke bezoekers van de Open Hof loopt eveneens terug van gemiddeld 54 per dag in 2003 tot 45 bezoekers per dag in 2012.

Uit tabel 4.5 blijkt dat de groep dagopvangbezoekersgebruikers in 2012 voor 89% uit mannen bestaat. In totaal 41 briefadreshouders (6%) zijn tussen de 18 en 22 jaar oud en 15% is 55 jaar of ouder.

Tabel 4.5 Kenmerken van de dagopvangbezoekers in 2012

Kenmerken	Dagopvangbezoekers	
Man	647	89%
Vrouw	75	10%
Onbekend	6	1%
18 t/m 22	41	6%
23 t/m 34	149	20%
35 t/m 44	225	31%
45 t/m 54	206	28%
55 en ouder	107	15%

Noot: De leeftijd van de personen is berekend op 31 december 2012.

In de periode 2003-2012 tellen we 4.421 unieke dagopvangbezoekers. Van deze groep is 19% bekend als geregistreerd dakloze voordat zij een eerste bezoek brengen aan een dagopvangvoorziening; 14% bezoekt een dagopvang nadat zij begonnen met overnachten in een maatschappelijke opvangvoorziening. Van alle dagopvangbezoekers overnacht 67% niet in een nachtopvangvoorziening in de provincie Groningen.

4.3 Activering en werkprojecten

De Stichting WerkPro organiseert meerdere activiteiten waaraan een aantal daklozen deelneemt. Dit zijn onder meer:

- De Riepe, straatmagazine voor Noord-Nederland;
- De Wasplaats, waar aan deelnemers een vorm van dagbesteding wordt aangeboden, zoals wassen en strijken;
- Groenwerk, een dagbestedingsproject voor personen met een ernstig drankprobleem;
- Het Tussenhuis waarin deelnemers aan het Twaalfde Huis en Groenwerk die zich kunnen en willen ontwikkelen richting arbeid, een vervolgstap krijgen aangeboden;
- Het Twaalfde Huis, een dagbestedingsproject met een houtwerkplaats, fietsenmakerij en naaiatelier.

Tabel 4.6 Aantal deelnemers aan activiteiten van WerkPro in de periode 2003-2012

WerkPro activiteiten	2003	2004	2005	2006	2007	2008	2009	2010	2011	2012
De Riepe	93	Nb	83	73	33	29	107	68	110	91
De Wasplaats	11	Nb	19	14	12	12	11	10	11	17
Groenwerk	9	Nb	33	27	28	22	23	27	35	37
Het Tussenhuis	-	-	-	-	16	25	15	8	9	11
Het Twaalfde Huis	78	118	112	112	120	101	74	88	92	94
Overige activiteiten	9	10	14	18	21	26	26	44	93	63
Totaal aantal unieke personen	180	118	238	232	205	188	230	221	311	277

Noot: Enkele personen nemen in een kalenderjaar deel aan meerdere activiteiten, waardoor het totale aantal unieke deelnemers lager is dan de som van het aantal deelnemers aan afzonderlijke activiteiten. Nb = niet bekend.

In tabel 4.6 hebben we over de periode 2003-2012 het aantal deelnemers aan de diverse activiteiten van WerkPro weergegeven. In de tabel is zichtbaar dat het aantal deelnemers na 2005 daalt van 238 tot 188 in 2008. Daarna neemt het aantal deelnemers aan WerkPro-activiteiten toe tot 277 personen in 2012.

In tabel 4.7 geeft de samenstelling van de groep WerkPro-deelnemers in 2012 weer. Deze groep bestaat in 2012 voor 77% uit mannen. In totaal 43 deelnemers (15%) zijn 55 jaar of ouder.

Van alle WerkPro-deelnemers is 42% bekend als geregistreerd dakloze voordat hij of zij start met deelname aan activiteiten bij WerkPro; 12% overnacht een eerste keer in een nachtopvangvoorziening na instroom bij WerkPro. Dat betekent dat 46% van de WerkPro-deelnemers op een andere plek overnacht dan de nachtopvangvoorzieningen waarover we voor de Daklozenmonitor gegevens verzamelen.

Tabel 4.7 Kenmerken van de deelnemers aan WerkPro-activiteiten in 2012

Kenmerken	WerkPro-deelnemers	
Man	213	77%
Vrouw	60	22%
Onbekend	4	1%
18 t/m 22	5	2%
23 t/m 34	54	19%
35 t/m 44	82	30%
45 t/m 54	93	34%
55 en ouder	43	15%

Noot: De leeftijd van de personen is berekend op 31 december 2012.

Literatuurlijst

- Beukeveld, M.T.G., & F.L. Oldersma (2009). *Dak- en thuisloos in Groningen: Dak- en thuislozenmonitor 2007*. Groningen: Bureau Onderzoek/Zodiak, Grafisch Bedrijf.
- Beukeveld, M.T.G., & F.L. Oldersma (2010). *Zicht op briefadreshouders: Onderzoek naar problematiek van personen die bij de maatschappelijke opvang in Groningen een briefadres aanvragen*. Groningen: O&S Groningen/Zodiak, Grafisch Bedrijf.
- Beukeveld, M.T.G., & J. Vosselman (2004). *Over leven zonder huis, Dak- en thuislozenmonitor 2003*. Groningen: Bureau Onderzoek/Zodiak, Grafisch Bedrijf.
- Beukeveld, M.T.G., & J. Vosselman (2007). *Plek om te slapen, Dak- en thuislozenmonitor 2006*. Groningen: Bureau Onderzoek/Zodiak, Grafisch Bedrijf.
- Ferneer, H., Oldersma, F., & Popping, R. (2010). *The process of homelessness: An event history analysis of lengths of stay in Groningen shelter accommodation*. *European Journal of Homelessness*, 4, 161-176.
- Kompas maatschappelijke opvang voor de regio Fryslân, met Leeuwarden als centrumgemeente, 2008-2012*. Gemeente Leeuwarden.
- Oldersma, F.L. (2012a). *Bijlage bij Vlugschrift Daklozenmonitor Groningen 2003-2011*. Groningen: O&S Groningen.
- Oldersma, F.L. (2012b). *Vlugschrift Daklozenmonitor Groningen 2003-2011*. Groningen: O&S Groningen.
- Oldersma, F.L. (2013a). *Dakloos in Assen: Daklozenmonitor Assen 2006-2012*. Groningen: O&S Groningen.
- Oldersma, F.L. (2013b). *Dakloos in Fryslân: Daklozenmonitor 2006-2012*. Groningen: O&S Groningen.
- Oldersma, F.L. (2013c). *Vlugschrift Daklozenmonitor Groningen 2003-2012*. Groningen: O&S Groningen.
- Oldersma, F.L., & Beukeveld, M.T.G. (2010). *Dak- en thuisloos in de regio Emmen: Dak- en thuislozenmonitor Emmen 2006-2008*. Groningen: O&S Groningen/Zodiak, Grafisch Bedrijf.
- Onder Dak: Regionaal Kompas Groningen, 2008-2012, centrumgemeente Groningen*. Gemeente Groningen.
- Programma Regionaal Kompas, Actief Onder Dak, 2014-2017*. Gemeente Groningen.
- Stappenplan Stedelijk Kompas: Intensivering van de aanpak van dakloosheid (2007)*. Vereniging van Nederlandse Gemeenten.
- Stedelijk Kompas 2008-2011 centrumgemeente Assen: Van de straat, zorg op maat! Programma ter bestrijding van (dreigende) dakloosheid en verslaving*. Gemeente Assen, afdeling Beleid en Projecten.
- Stedelijk Kompas centrumgemeente Emmen*. Gemeente Emmen.
- Tuynman, M., & Planije, M. (2013). *Monitor Plan van Aanpak Maatschappelijke Opvang: Rapportage 2012*. Amsterdam, Den Haag, Utrecht en Rotterdam. Utrecht: Trimbos-instituut.
- Tuynman, M., Planije, M., Hulsbosch, L. & Place, C. (2013). *Monitor Stedelijk Kompas 2012: Plan van Aanpak Maatschappelijke Opvang in 39 centrumgemeenten*. Utrecht: Trimbos-instituut.
- Wolf, J. (2002). *Een kwestie van uitburgering*. Amsterdam: SPW.
- Zwerfjongeren in Nederland: een heldere definitie (2011)*. Brochure (2011) van het Ministerie van Volksgezondheid, Welzijn en Sport.

Eindnoten

1. Zie Stappenplan Stedelijk Kompas: Intensivering van de aanpak van dakloosheid, uitgebracht door de Vereniging van Nederlandse Gemeenten (2007); zie ook Monitor Stedelijk Kompas 2010 van Planije & Tuynman, 2011.

2. De monitor bouwen we op door gegevens van personen te koppelen. Voor dit doel leveren ook woningcorporaties persoonsgegevens aan. In sommige gevallen ontvangen we over een huisuitzetting gegevens over meerdere personen. In deze rapportage wordt het aantal daadwerkelijke huisuitzettingen gerapporteerd.

3. Zie Beukeveld en Oldersma (2010) voor een onderzoek onder aanvragers van een postadres in Groningen: *Zicht op briefadreshouders: Onderzoek naar problematiek van personen die bij de maatschappelijke opvang in Groningen een briefadres aanvragen.*

Bijlage 1: De voorzieningen

In deze bijlage geven we een beschrijving van de verschillende voorzieningen voor daklozen in de provincie Groningen.

De voorzieningen verdelen we onder in de volgende categorieën:

- 1) Maatschappelijke opvang: (a) kortdurend verblijf en crisisopvang; (b) langdurend verblijf;
- 2) Begeleid wonen;
- 3) Dagopvang en dagactiviteiten;
- 4) Activering en werkprojecten;
- 5) Briefadressen;
- 6) Hulpverlening;
- 7) Ambulante woonbegeleiding;
- 8) Ex-gedetineerden.

1a. Maatschappelijke opvang: Kortdurend verblijf en crisisopvang

A-Huis, Het Kopland (Groningen)

Het A-Huis is een laagdrempelige nachtopvang voor dak- en thuislozen vanaf 18 jaar. Dagelijkse aanmelding (door middel van telefonisch reserveren) is nodig. In de wintermaanden bestaat er een winterregeling en kunnen er maximaal vijftig plaatsen worden geboden. Kenmerken van de nachtopvang zijn acceptatie, sfeerbeheersing en laagdrempeligheid. Kern van de (dag)-opvang zijn bed, bad en brood. Het A-Huis heeft tweeëndertig opvangplaatsen.

Eemshuis, Het Kopland (Groningen)

Deze voorziening biedt plaats aan zowel mannen als vrouwen. De doelstelling van het Eemshuis is tweeledig. Het is in de eerste plaats een laagdrempelige opvangvoorziening voor dak- en thuisloze personen die in principe voor een beperkte duur (zo kort als mogelijk maar zo lang als noodzakelijk) een plek nodig hebben.

Men kan herstellen van het leven op straat en er wordt onderzocht welke doorstroming noodzakelijk en mogelijk is. Een zogeheten time-out voorziening. Naast een tijdelijke opvang van maximaal zes maanden heeft het

verblijf vooral tot doel de hulpvraag duidelijk te krijgen, een realistisch plan te formuleren en de juiste doorverwijzing en samenwerking met andere instanties te realiseren. Het Eemshuis heeft tweeëndertig opvangplaatsen.

Crisisopvang Leek, Zienn

In de crisisopvang in Leek vindt tijdelijke opvang plaats van personen die vanwege een acute psychosociale crisis een tijdelijke 'time-out' nodig hebben. Het gaat om personen die, ongeacht hun leeftijd, in een noodsituatie verkeren en nergens terecht kunnen voor hulp. De crisisopvang is 24 uur per dag bereikbaar en beschikbaar, 365 dagen per jaar. De verblijfsduur in de crisisopvang is zo kort als mogelijk, maar zo lang als noodzakelijk. De crisisopvang heeft plek voor drieëndertig volwassenen en zestien plaatsen voor gezinnen. Voor gezinnen zijn er meerpersoons slaapkamers met eigen of soms gedeeld sanitair. Er is een eigen woonkeuken die soms gedeeld wordt. Alleenstaanden hebben een eigen kamer en delen het sanitair, zij maken gebruik van de gezamenlijke keuken.

Vangnetwerkvoorziening Appingedam, Zienn

In februari 2013 opende LIMOR een vijftal (crisis) appartementen aan de Cornelis Albertstraat in Appingedam. De voorziening is een kleinschalige voorziening met een flexibel karakter, geïntegreerd in de wijk. Voor mensen die om wat voor reden dan ook in een kwetsbare positie terecht zijn gekomen en tijdelijk opvang nodig hebben (maximaal zes maanden). De opvang van de bewoner wordt altijd gekoppeld aan een intensief begeleidingstraject, waarbij er gewerkt wordt vanuit een eenduidig plan. De begeleiding wordt gefinancierd vanuit de WMO en AWBZ. LIMOR werkt nauw samen met de aangesloten organisaties van de OGGz.

1b) Maatschappelijke (nacht-)opvang: langdurend verblijf

Damsterdiephuis, Het Kopland (Groningen)

In januari 2006 heeft Het Kopland de deuren van het Damsterdiephuis geopend. Het Damsterdiephuis is een kleinschalige woon- en zorgvoorziening voor oudere, stabiele alcoholverslaafde thuislozen. Het pand is opgedeeld in twee afdelingen en kent een totale capaciteit van veertien woonunits met plaats voor veertien personen. De cliënt krijgt

woonbegeleiding van Het Kopland en fysieke verzorging en/of verpleging van Thuiszorg Groningen. Het Damsterdiephuis beschikt over enkele (crisis)appartementen (ook in de Prinsenstraat).

De Dollard en Herediep, Het Kopland (Groningen)

Het betreft kleinschalige woonvoorzieningen in de binnenstad van Groningen. De woonvoorziening bestaat uit diverse woonunits. Bewoners hebben een eigen woonslaapkamer en delen de huiskamer en keuken.

De bewoners zijn gezamenlijk verantwoordelijk voor de woning en functioneren zelfstandig. Wel komt er een paar keer per week een woonbegeleider langs om te kijken hoe het gaat en bij wie zij terecht kunnen voor vragen. De woonvoorzieningen zijn er voor mensen die daarvoor in een andere voorziening van Het Kopland hebben gewoond.

De Terebinten (Delfzijl) en Pension Boterdiep (Kantens)

De Terebinten is een particulier woonpension waar onderkomen wordt geboden aan thuisloze personen. De Terebinten biedt plaats aan vijf personen. De Terebinten bestaat uit een viertal woningen in Delfzijl. Van een tweetal woningen is één beschermde woonvorm gemaakt. Pension Boterdiep heeft zijn deuren in 2006 gesloten. Het was een particulier sociaal pension, waartoe ook De Terebinten behoort. De voorwaarde om toegelaten te worden was het accepteren van hulpverlening. Het pension bood plaats aan zestien personen.

Hostel, Het Kopland (Groningen)

Het Hostel beschikt over elf kamers met gedeelde keukens en sanitair die zijn bedoeld voor tijdelijke bewoning door mensen die een time-out nodig hebben om orde op zaken te stellen. In het Hostel kunnen mensen kort wonen om samen met hun hulpverlener te werken aan stabilisatie van hun leefsituatie, waaronder het verkrijgen van definitieve huisvesting. Voor de dagelijkse gang van zaken en toezicht is tijdens kantooruren een conciërge van Het Kopland beschikbaar. De begeleiding van cliënt, richting vervolghuisvesting en tijdens zijn verblijf in het Hostel, is de verantwoordelijkheid van de hulpverlener.

Ommelanderhuis, Het Kopland (Groningen)

Het Ommelanderhuis is een sociaal pension voor dak- en thuisloze personen met zware psychiatrische problemen die niet of nauwelijks te behandelen zijn. Het Ommelanderhuis biedt plaats aan maximaal veertig personen, zowel mannen als vrouwen. Alle bewoners zijn bekend bij Lentis. Het Ommelanderhuis biedt bewoners begeleiding in de dagelijkse gang van zaken in huis. Rust en veiligheid worden zoveel mogelijk gewaarborgd. Het verblijf is voor onbepaalde tijd. De helft van de bewonersgroep bestaat uit personen met een zogenaamde dubbele diagnoseproblematiek (psychiatrische- en verslavingsproblematiek). Personen vanaf 23 jaar kunnen in het Ommelanderhuis terecht.

Woonvoorziening Greidhoek, Limor (Veendam)

Woonvoorziening Greidhoek (voorheen Switch) biedt een onderkomen aan thuisloze personen die daarmee in een beschermende omgeving kunnen wonen. Greidhoek biedt plaats aan maximaal twintig personen.

Woonvoorziening Hiddemaheerd, Limor (Groningen)

Woonvoorziening Hiddemaheerd (voorheen Woonvoorziening Lage der A) betreft gestoffeerde appartementen met koelkast, keukenblok, douche en toilet. De voorziening is bestemd voor thuisloze personen die met enige vorm van begeleiding vrij zelfstandig kunnen leven. Het biedt plaats aan maximaal vijftwintig personen, zowel mannen als vrouwen.

Woonvoorziening Hoogezand, Zienn

Wonen Hoogezand is een woonvoorziening voor 24 mensen vanaf 23 jaar die het door problemen niet lukt om zelfstandig te wonen. Deze problemen kunnen verband houden met bijvoorbeeld (licht) psychiatrische problemen en/of aan (psychosociale) problemen. Ook verslaving kan een rol spelen. Bewoners krijgen begeleiding bij het wonen en leven. Wonen Hoogezand is in april 2012 geopend en was tijdelijk gehuisvest aan de Rembrandtlaan; in maart 2014 vond een verhuizing plaats naar de Mansholtstraat in Hoogezand (nu: Sociaal Pension Hoogezand). Aan de Mansholtstraat hebben de bewoners een eigen appartement met keukenblok, douche en toilet. Vanuit Sociaal Pension bieden we ook woonbegeleiding in de thuissituatie aan mensen in Hoogezand en omstreken.

2) Begeleid wonen

Beschermd wonen, VNN (Hoogezand)

In Hoogezand biedt Verslavingszorg Noord Nederland in samenwerking met de Groningse GGZ-instelling Lentis een Beschermd Woonvorm aan de zogenaamde Dubbeldiagnose cliënten. Deze cliënten hebben naast een verslaving nog een andere psychiatrische ziekte. Cliënten wordt een beschermde en veilige woonsituatie geboden in een eigen appartement, waarin ze -onder begeleiding- zo zelfstandig als mogelijk kunnen leven. Cliënten kunnen zo lang als nodig is verblijven binnen Beschermd Wonen. Doorstromen naar een meer zelfstandige woonsituatie is mogelijk, maar is geen doel op zich. Er is ruimte voor 24 cliënten: er zijn 16 appartementen in één flatgebouw, waar ook de kantoren van de begeleiding en de inloopruimte gevestigd zijn, en daarnaast zijn er acht satellietwoningen in de buurt van het appartementencomplex.

De Buitenhuizen, Zienn (Leek/Tolbert)

De Buitenhuizen zijn woningen in woonwijken van Leek en Tolbert waar drie of vier bewoners elk hun eigen zit-/slaapkamer hebben en de woonkamer, keuken en badkamer delen. Er is een telefoonaansluiting en internet. Zienn huurt deze woningen van de woningbouwvereniging en heeft deze ook ingericht. Begeleiding wordt geboden vanuit Begeleid Wonen De Vleugel door sociaal-pedagogisch werkers die op afspraak langskomen. Het gaat om Begeleid Zelfstandig Groepswoon.

De Vleugel, Zienn (Leek)

Trainingscentrum De Vleugel is een opvangvoorziening in Leek voor personen die redelijk zelfredzaam zijn, maar zich nog niet helemaal zelfstandig kunnen redden. De Vleugel is ondergebracht in het pand van Crisisopvang Leek. Men heeft een eigen zit-/slaapkamer en deelt het sanitair en de witgoedvoorzieningen. Er is een gezamenlijke woonkamer met keuken. Er wordt gebruikgemaakt van een maaltijdvoorziening of bewoners koken zelf. Op De Vleugel werken sociaalpedagogisch werkers. De Vleugel biedt geen 24-uurszorg, in noodgevallen kan men de begeleiding van Crisisopvang Leek inschakelen. De Vleugel beschikt over elf kamers waarvan één voor twee personen; incidenteel wordt een ouder met kind opgenomen.

Hoendiephuis, Het Kopland (Groningen)

Het Hoendiephuis is een woonpension voor (jong)volwassen dak- en thuislozen met een lichte psychiatrische en/of psychosociale problematiek vanaf 18 tot 30 jaar die hun situatie willen en kunnen verbeteren richting een zelfstandig bestaan. Het Hoendiephuis biedt plaats aan maximaal twintig personen, zowel mannen als vrouwen. Men kan in het Hoendiephuis terecht, indien het verblijf dient ter ondersteuning van een traject dat gericht is op verbetering van de situatie. Hulpverlening wordt uitgevoerd in samenwerking met de ambulante instellingen. Het criterium voor de duur van het verblijf is: zo kort als mogelijk, zo lang als nodig. Het Hoendiephuis heeft twintig opvangplaatsen.

Lauwershuis, Het Kopland (Groningen)

Het Lauwershuis is een woontrainingscentrum met plek voor veertien personen voor wie de stap naar zelfstandig wonen nog te groot is. Zij moeten in staat zijn om zelfstandig te wonen onder beperkte begeleiding. Zaken als koken, wassen, schoonmaken, het beheren van financiën dienen bewoners onder de knie te hebben, evenals bepaalde sociale vaardigheden. Tevens bestaan er beperkte mogelijkheden om gedurende een overgangperiode tijdens het zelfstandig wonen gebruik te maken van ambulante woonbegeleiding. Het Lauwershuis biedt plaats aan maximaal veertien personen, zowel mannen als vrouwen. In principe woont men zelfstandig en huurt men de kamer rechtstreeks van de woningcorporatie. Personen vanaf 20 jaar kunnen een jaar in het Lauwershuis wonen. Onder voorwaarden kan deze periode met een half jaar verlengd worden.

Vast en Verder, Leger des Heils (Groningen)

Vast en verder is een opvang- en woontrainingsproject voor justitiabele jongeren tot en met 23 jaar. De jongeren hebben een multi-probleem-problematiek zoals (ernstige) gedragsproblemen en vaak een justitiële achtergrond. De intensieve woonbegeleiding is erop gericht dat deze jongvolwassenen worden voorbereid op zelfstandig wonen en werken.

3) Dagopvang en dagbesteding

De Kustersgang, Leger des Heils (Groningen)

De Kustersgang is een dagopvang van het Leger des Heils. Men kan er eten, drinken, douchen, scheren, kleding laten wassen en zijn haar laten knippen. Verschillende hulpverleningsinstanties komen in de dagopvang om hulp te verlenen, zoals verslavingszorg, GGZ en SOZAWE van de gemeente Groningen.

Stichting Open Hof (Groningen)

De Stichting Open Hof is een oecumenisch inloopcentrum, een dagopvang met vijftig plaatsen. Men kan hier koffie drinken, brood eten, kleding krijgen en gebruikmaken van spreekuren. Medewerkers van het OGGz-team en VNN houden wekelijks spreekuur. In samenwerking met de dienst SOZAWE wordt inkomensbeheer aangeboden. Verder is er een humanistisch en een pastoraal spreekuur. Op zondag wordt een kerkdienst gehouden.

4) Arbeid en werkprojecten

WerkPro

WerkPro ontwikkelt en ontplooit in Noord Nederland activiteiten voor mensen zonder werk. Deze activiteiten zijn waar mogelijk gericht op doorstroom naar werk of zelfstandig ondernemerschap. Voor doelgroepen waarbij werk (nog) niet aan de orde is, vinden binnen het bedrijfs onderdeel Dagbesteding de volgende activiteiten plaats, alle gericht op een zinvolle dagbesteding en maatschappelijke participatie:

- De Riepe: Straatmagazine voor Noord-Nederland.
- De Wasplaats: Een project waarbij bewoners uit de nachtopvang een vorm van dagbesteding wordt aangeboden. Activiteiten zijn bijvoorbeeld wassen, strijken en baliewerkzaamheden.
- Groenwerk: Een dagbestedingsproject voor personen met een ernstig drankprobleem.
- Het Tussenhuis: Het Tussenhuis is opgezet voor deelnemers binnen het Twaalfde Huis en Groenwerk voor wie de afstand tot de arbeidsmarkt nog zodanig groot is dat een reïntegratietraject richting regulier werk nog niet aan de orde is. Deelnemers aan dit project kunnen aan de slag bij diverse

werkbedrijven van WerkPro (of daarbuiten),

- Het Twaalfde Huis: Een dagbestedingproject voor verslaafden. Er is een houtwerkplaats, een fietsenmakerij en een naaiatelier. De Groningse verslaafden werken ook buiten de deur, ze maken bedrijven schoon of delen in de binnenstad folders uit. City Works, een uitzendbureau voor daklozen, haalt hen met busjes op.

5) Briefadressen

Veel dak- en thuislozen hebben vanwege hun zwervend bestaan een briefadres nodig. Hiermee kunnen ze een uitkering ontvangen of zich verzekeren tegen ziektekosten. Ook mensen die niet dakloos zijn vragen soms een briefadres in verband met marginale huisvesting of dreigende dakloosheid. Een briefadres kan men aanvragen bij de volgende instellingen: Stichting Het Kopland (Schoolstraat), Stichting Open Hof, Leger des Heils (De Kustersgang), het Twaalfde Huis (WerkPro) en bij Sociale Zaken en Werk (SOZAWE) van de gemeente Groningen. De vier instellingen die briefadressen beheren in de Schoolstraat, bij de Open Hof, De Kustersgang en het Twaalfde Huis werken samen in de "Stichting van de Straat".

6) Hulpverlening

GGZ, Lentis

Lentis biedt mensen met psychische en psychiatrische problemen een grote verscheidenheid aan hulp aan. Lentis heeft diverse zorggroepen waaronder Linis die is gericht op mensen met psychiatrische kwetsbaarheid bij wie het maatschappelijk functioneren en participeren en de kwaliteit van leven in het geding is. Linis biedt hulp in en vanuit zes centra voor geestelijke gezondheidszorg die mensen van 18 tot 65 jaar ondersteunen. Het gaat daarbij om mensen die door hun psychiatrische problemen in het dagelijks leven op verschillende gebieden moeilijkheden ervaren, en/of hier in een crisis terecht komen. Zij worden thuis of in één van de centra geholpen en kunnen bij Linis terecht voor: advies, diagnostiek, behandeling en begeleiding, gericht op herstel en maatschappelijk functioneren. Daarnaast biedt Linis ook langdurige zorg, arbeid en dagbesteding en wonen in een beschutte en tolerante omgeving.

OGGz Groningen, GGD Groningen

De gemeente Groningen is verantwoordelijk voor het bevorderen van de gezondheid, veiligheid en welzijn van de burgers van de stad. De GGD Groningen van de Hulpverleningsdienst (HVD) voert het gezondheidsbeleid van de gemeente Groningen uit. Met betrekking tot de OGGz heeft de GGD Groningen als visie dat 'moet worden voorkomen dat bewoners van de stad Groningen worden uitgesloten van zorg'. Hiervoor heeft de GGD Groningen een OGGz-team en is het OGGz-samenwerkingsverband in het leven geroepen dat bestaat uit: Geestelijke Gezondheidszorg (Lentis), Maatschappelijke en Juridische Dienstverlening (MJD), Verslavingszorg Noord Nederland (VNN), GGD Groningen. Het samenwerkingsverband heeft als doel langdurige zorgafhankelijke personen met complexe problemen en vaak zonder een expliciete hulpvraag beter te helpen. Het gaat dan niet alleen om de groep die als lastig wordt ervaren, maar ook om mensen met 'stille' problematiek. Onder stille problematiek wordt verstaan het vaak grote psychische- en of sociale leed achter gesloten deuren, waarbij geen sprake is van overlast.

Schuldhulpverlening en budgetbeheer, Groningse Kredietbank

De Groningse Kredietbank (GKB) is een onderdeel van de dienst Sociale Zaken en Werk (SOZAWE) van de gemeente Groningen. De GKB verstrekt niet alleen leningen, maar biedt daarnaast ook informatie, advies en bemiddeling aan inwoners van de stad Groningen die (acute) financiële problemen hebben. De GKB kan helpen door bijvoorbeeld een vrijwillige schuldregeling of, als dat niet lukt, door een wettelijke schuldsanering. Mensen kunnen ook in aanmerking komen voor budgetbeheer; de GKB beheert dan hun inkomsten en uitgaven.

De GKB voert ook beschermingsbewind uit en regelt in dat geval dat een bewindvoerder financiën regelt van een cliënt die dit door een psychische of lichamelijke beperking niet zelf meer kan.

Stichting Maatschappelijke en Juridische Dienstverlening

De Stichting Maatschappelijke en Juridische Dienstverlening (MJD) is een brede welzijnsorganisatie in Groningen, die mensen van alle leeftijden en achtergronden stimuleert om mee te doen in de maatschappij. De MJD biedt maatschappelijk werk, sociaal juridische dienstverlening, jeugd- en

jongerenwerk, randgroepenwerk, straathoekwerk, sportbuurtwerk, ouderenadvieswerk, minderhedenwerk en intensieve ambulante hulpverlening aan alle inwoners van Groningen.

Verslavingszorg Noord Nederland

Iedereen die in Groningen, Friesland of Drenthe woont en vragen heeft over of problemen met alcohol, drugs, medicijnen of gokken, kan terecht bij Verslavingszorg Noord Nederland (VNN). De zorg van VNN richt zich op alle stadia van gebruik. VNN houdt zich bezig met zowel voorlichting en preventie, reclassering, behandeling en begeleiding, sociale verslavingszorg als palliatieve zorg. Sociale verslavingszorg is gericht op ernstig en langdurig verslaafden. Het betreft veelal personen met complexe problematiek die zorg mijden en daardoor moeilijk te bereiken zijn. De zorg aan deze doelgroep wordt vormgegeven in samenwerking met partners zoals Lentis, de GGD, de maatschappelijke opvang en lokale overheden. Op het gebied van de sociale verslavingszorg biedt VNN onder meer algemene zorgbegeleiding, woonbegeleiding, inloopvoorzieningen en Openbare Geestelijke Gezondheidszorg (OGGz). Een ambulante OGGz-team legt actief contact met mensen die het moeilijk vinden om hulp te vragen.

Christelijke Verslavingszorg voor Noord Nederland, Stichting Terwille

Stichting Terwille biedt professionele christelijke verslavingszorg aan verslaafden in Noord Nederland. Drie provincies vallen onder deze regio; Groningen, Friesland en Drenthe.

Terwille biedt hulp aan jongeren en volwassenen, die zichzelf (tijdelijk) niet zelfstandig in de samenleving kunnen redden.

Ze hebben een verslavingsprobleem of ze raken uit evenwicht in hun omgeving door de verslavingsproblematiek. Naast mogelijkheden voor cliënten om op eigen initiatief, eventueel via de Telefonische Hulpdienst, bij Terwille terecht te komen zijn er ook initiatieven tot outreachende hulpverlening. Zo is er in samenwerking met de Gemeente Groningen het project 'Terplekke'. Medewerkers van Terwille zoeken dakloze cliënten op in de dagopvang Open Hof en De Kustersgang. Op deze manier proberen medewerkers van 'Terplekke' de verslaafde cliënten proactief te helpen.

Woonkans

Bureau Woonkans voert in opdracht van de gemeente Groningen het tweede kansbeleid in de stad uit. Bureau Woonkans is erop gericht huisuitzetting te voorkomen of een succes te maken van een tweede kans. Het streven is de samenstelling van een pakket hulp dat optimaal is afgestemd op de individuele situatie van elke cliënt, als voorwaarden voor de (her)huisvesting. Bureau Woonkans zet zich in voor drie verschillende doelgroepen: (a) Uitgezette personen die voor overlast hebben gezorgd en/of een huurschuld hebben; (b) Zittende huurders die voor overlast zorgen en/of een huurschuld hebben; (c) Kwetsbare personen die om andere redenen problemen hebben om een huis te krijgen en zelfstandig te wonen. Bureau Woonkans werkt samen met verschillende instanties om de hulpverlening zo goed mogelijk te kunnen afstemmen op de individuele situatie van elke cliënt. Het betreft de Woningcorporaties De Huismeesters, Lefier, Nijestee, Patrimonium en Woonstade en de volgende instellingen voor hulp- en dienstverlening: Lentis; MJD; Reclassering Nederland, regio Noord-Nederland; Het Kopland; VNN.

5) Ambulante woonbegeleiding

Ambulante woonbegeleiding, Leger des Heils

Onder de projectnaam "10 voor Toekomst" wordt intensieve ambulante woonbegeleiding geboden aan gezinnen met kinderen tot 18 jaar. Het gaat om gezinnen die tegelijkertijd met diverse problemen te maken hebben en die daardoor hun zelfstandigheid dreigen te verliezen. Het is een gezinsondersteunings- en begeleidingsprogramma en het kent een outreachende werkwijze: de hulp wordt actief aangeboden aan mensen in hun eigen leefsituatie. Het uitgangspunt is een integrale benadering waarbij diverse elementen van thuiszorg, jeugdhulpverlening en opvang zijn verweven.

Grijs Genoegen werkt bij thuiswonende ouderen die in een sociaal isolement terecht zijn gekomen of dreigen te komen. De oorzaken van een isolement kunnen heel verschillend zijn, er is weinig contact meer met familie of vrienden. Financiële problemen, alcoholproblemen, angst, een gevoel van onveiligheid in de woonomgeving of verdriet door het verlies van een partner kunnen er toe leiden dat ouderen zich gaan afzonderen en in een sociaal

isolement terechtkomen. De doelgroep van Grijs Genoegen kenmerkt zich door het feit dat men vaak meerdere en vaak complexe problemen heeft en dat men zorg mijdt.

InterWonen is huisvesting voor mensen die niet in staat zijn zelfstandig te wonen, maar het wel willen leren. In een pand aan de HW Mesdagstraat wonen volwassen mannen. Zij hebben te maken met verschillende problemen tegelijkertijd. Het pand heeft een woonfunctie, de cliënten huren er een kamer en worden individueel begeleid. De begeleiders helpen de cliënten op punten waarbij zij begeleiding nodig hebben. De cliënten worden aangemeld door hulpverleningsinstanties, reclassering of een andere (voorliggende) afdeling van Leger des Heils Noord. Er wordt samengewerkt met onder meer de geestelijke gezondheidszorg, verslavingszorg, reclassering, woningbouwcorporaties en ook de gemeente Groningen (met name de afdeling Sociale Zaken).

Biba Bon, Het Kopland

Het project Biba Bon Bida Bon is een begeleid woon- en dagbestedingsproject voor Antilliaanse en Arubaanse jongeren vanaf 16 jaar tot en met 25 jaar, zowel mannen als vrouwen. Er zijn vier woningen, elke woning biedt ruimte aan drie bewoners. Als de jongere binnen een jaar het begeleidingstraject succesvol doorloopt, wordt er een woning aangevraagd of krijgt hij een ander passend aanbod, passend bij zijn financiële situatie. Er is plaats voor vijftien personen.

Kamers met Kansen, Campus Diep

Deelnemers aan Kamers met Kansen moeten tussen de 18 en 27 jaar oud zijn, in Groningen wonen en een opleiding volgen bij het Noorderpoort, het Alfa-college of aan een andere school in Groningen. In een aantal voorzieningen verspreid over de stad Groningen wordt ondersteuning geboden en soms ook hulp, gericht op wonen, leren en werken. Deelname is voor maximaal twee jaar waarna zelfstandige huisvesting mogelijk is. Bij Campus Diep zijn een aantal organisaties betrokken: Woningcorporatie Nijestee, huisvesting; Het Kopland, hulp bij wonen; ROC Alfa-college en ROC Noorderpoort, opleiding; Werkpro, re-integratie en werk-leertrajecten; MJD Groningen, (jeugd)hulpverlening; Elker, jeugdhulpverlening; Gemeente Groningen, dienst OCSW. Er is plaats voor vijftien personen.

Proefwoningen, Het Kopland

Begeleid zelfstandig wonen kan in een door Het Kopland gehuurde woning. De cliënt kan in een jaar (langer is mogelijk), met begeleiding, bewijzen dat hij in staat is zelfstandig te wonen. Als dit lukt dan kan de woning op naam van de cliënt worden gezet. Er is plaats voor zestig personen.

Thuisbegeleiding, Limor

Thuisbegeleiding is begeleiding voor mensen met woonproblemen in de eigen woonsituatie. Dat kunnen problemen zijn als: je huis op orde houden, uitkomen met je huishoudgeld, met instanties omgaan, enz. Thuisbegeleiding is erop gericht de woonproblemen de baas te worden, voordat de situatie uit de hand gaat lopen. Stapsgewijs krijgen mensen weer greep op zaken als huishouden, geld, sociale contacten en kan men weer structuur in de dag aanbrengen.

Woonbegeleiding, Verslavingszorg Noord Nederland

Ambulante woonbegeleiding vindt plaats in de eigen thuissituatie, zowel in de eigen woning als in een huis dat gehuurd wordt door Verslavingszorg Noord Nederland (VNN). Bij de begeleiding staan maatschappelijke integratie en zo zelfstandig mogelijk wonen centraal. Er is geen direct toezicht op wonen en de begeleiding is beperkt tot een aantal uren per week. De begeleiding is vaak langdurig van aard.

Woonondersteuning, Zienn

In de drie noordelijke provincies biedt Zienn Woonondersteuning aan huis aan vanuit haar kantoren in Drachten, Heerenveen, Hoogezand, Leeuwarden, Ruinen, Sneek en Tolbert. De cliënten hebben te maken met een eigen ambulante woonbegeleider. Tot de doelgroep behoren mensen die de grip op hun leven hebben verloren door een combinatie van problemen. De begeleiding aan huis is onder meer gericht op het voorkomen van huisuitzetting en/of geeft een steun in de rug voor wie na verblijf in een voorziening weer zelfstandig gaat wonen. Men kan hulp krijgen bij: zelfstandig wonen; regulatie van psychiatrische en/of verslavingsproblematiek; het verwerven of handhaven van structuur, dagbesteding en zo mogelijk werkgerelateerde activiteiten; het onderhouden en uitbreiden van een sociaal netwerk.

6) Ex-gedetineerden*Nazorg ex-gedetineerden, Veiligheidshuis Groningen*

Het Veiligheidshuis Groningen houdt zich bezig met het terugdringen van recidive door een persoonsgerichte aanpak rondom de (jeugdige) plegers en de slachtoffers van criminele activiteiten. Er vindt samenwerking plaats tussen justitie-instellingen en gemeentelijke en maatschappelijke organisaties. Het Veiligheidshuis hanteert een persoonsgerichte aanpak die zich richt op het gehele systeem rondom een plegger van criminele activiteiten. In juni 2007 is in de gemeente Groningen het Coördinatiepunt Nazorg Ex-gedetineerden opgezet en vindt sinds begin 2009 in het Veiligheidshuis plaats.

De nazorg van ex-gedetineerden richt zich op een aantal aandachtspunten die van belang zijn voor een goede start voor ex-gedetineerden: geldig ID-bewijs, huisvesting, inkomen, het goed aansluiten van de zorgverlening, schuldenproblematiek.

Bijlage 2: Woningvoorraad corporaties

In hoofdstuk 2 rapporteren we over de aantallen huisuitzettingen. Onderstaande tabel geeft de betreffende woningcorporaties weer en hun woningvoorraad volgens een opgave van het Centraal Fonds Volkshuisvesting (CFV).

Woningvoorraad van corporaties in de provincie Groningen

Corporatie	2006	2007	2008	2009	2010	2011	2012
Corporaties stad Groningen ¹	35.156	35.026	34.421	34.214	34.490	34.426	34.834
Acantus	14.243	13.885	13.461	13.332	13.151	13.178	13.120
Lefier ²	8.196	8.009	7.889	7.922	7.899	7.650	7.659
Marenland	2.213	2.218	2.217	2.212	2.205	2.240	2.276
Wierden en Borgen	4.999	5.046	5.050	4.983	5.050	5.049	5.052
Wold en Waard	4.627	4.614	4.671	4.657	4.557	4.474	4.536
Woonborg	993	996	995	987	988	985	975
Totaal	70.427	69.794	68.704	68.307	68.340	68.002	68.452

Noot: ¹ De Huismeesters, Lefier, Nijestee, Patrimonium, Steelande Wonen; ² Lefier is op 1 januari 2009 ontstaan door fusie van de corporaties In, Volksbelang en Wooncom. Over de periode 2006-2008 vermelden we bij Lefier het aandeel huisuitzettingen bij Volksbelang en Wooncom.

BASIS VOOR BELEID



Bezoekadres

Kreupelstraat 1
9712 HW Groningen

Postadres

Postbus 30026
9700 RM Groningen

T (050)3675630

E info@os.groningen.nl

I www.os-groningen.nl

🐦 [@basisvoorbeleid](https://twitter.com/basisvoorbeleid)