

KEI wil band met Stad

GIULIA FABRIZI
RICHOLD BRANDSMA

GRONINGEN Groningers zijn positief over de KEI-week, maar voelen zich er niet bij betrokken. Het KEI-bestuur hoopt daar dit jaar verandering in te brengen. Het motto is dan ook *Let's KEI together*.

Uit onderzoek van de KEI-organisatie en de gemeentelijke afdeling Onderzoek&Statistiek Groningen blijkt dat meer dan de helft van de Stadlers niet weet dat ze evenementen van de KEI kunnen bezoeken. In totaal zegt 43 procent van de Groningers te weten dat ze bij bepaalde KEI-evenementen aanwezig mogen zijn. Velen van hen vinden de drempel om daadwerkelijk te gaan hoog. Slechts 7 procent bezocht vorig jaar een evenement. Het overgrote deel van de Groningers, 86 procent, vindt dat de KEI een rol te vervullen heeft in het verbinden van student en Stadler.

Nienke van Slijter, voorzitter van de KEI-organisatie, is zich bewust van het fenomeen en wil de onderlinge relatie graag versterken. „Ons thema *Let's KEI together* slaat ook op de band tussen studenten en Stadlers.” De organisatie stuurde afgelopen week zeshonderd omwonenden van de binnenstad en het Stadspark persoonlijke uitnodigingen voor de nabijgelegen en openbaar toegankelijke evenementen.

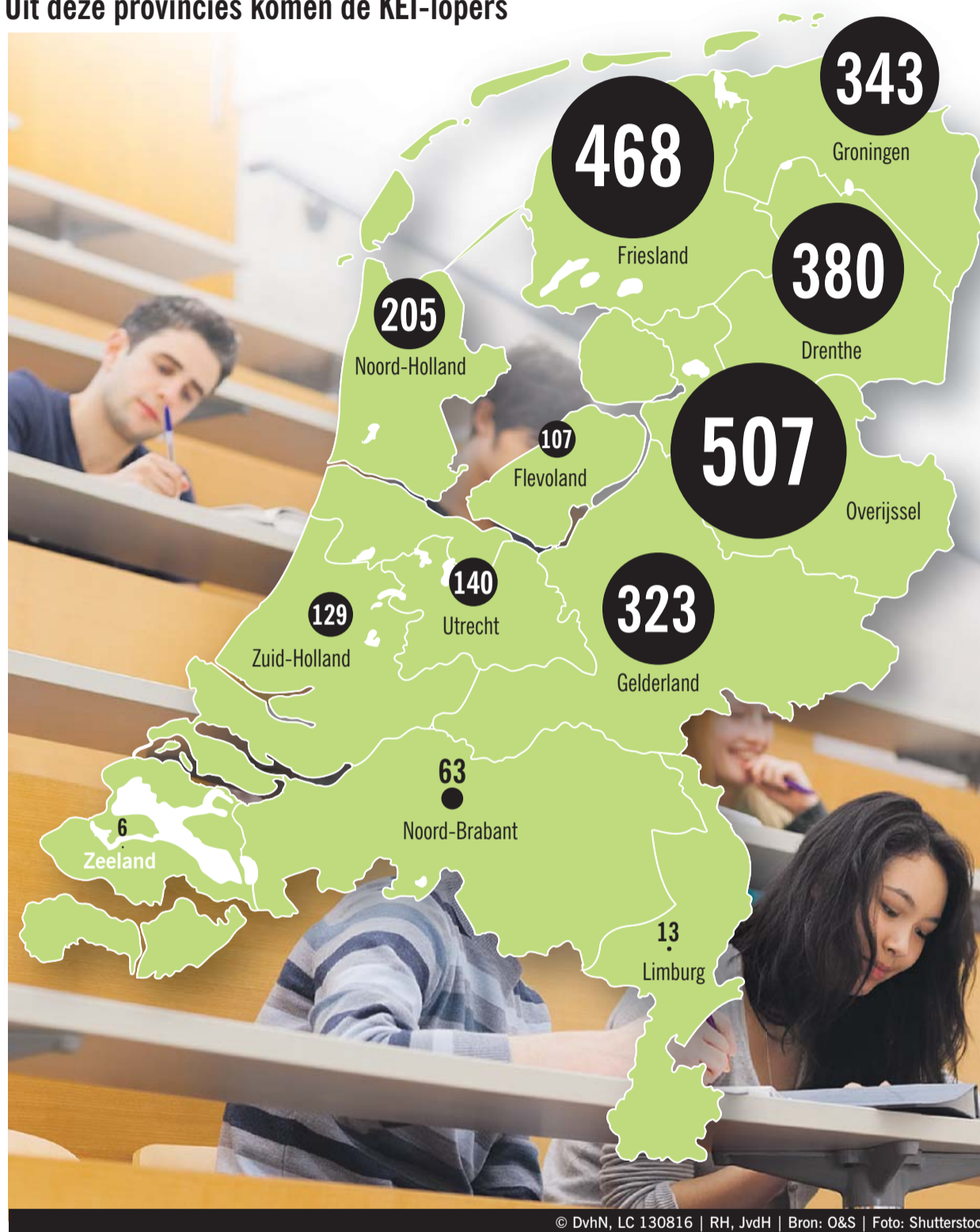
Ondanks het gemis van een relatie met de studenten, is ruim driekwart van de ondervraagden van mening dat het jaarlijkse studenten-evenement een positieve bijdrage aan de Stad levert. Slechts een derde ervaart er overlast van en dan voornamelijk op straat. Zoals chaotische verkeerssituaties veroorzaakt door zoekende studenten.

Ook lang na de KEI-week is de binnenstad studentendomein. Als het academische leven eenmaal begint, worden bepaalde gedeelten van het centrum voornamelijk door studenten bewoond. Veel van hen komen uit dichtbijgelegen provincies. Zo blijkt dat de meeste jongeren die zich in augustus en september 2015 in de stad vestigden uit Overijssel afkomstig zijn.

Dit blijkt uit cijfers over het aantal inschrijvingen in Groningen door jongeren van 17 tot 22 jaar in de maanden augustus en september 2015. De meeste studenten die meedoen aan de Groningse introductietijd zijn 18 of 19 jaar. Bijna een op de tien is nog minderjarig en bijna een op de vijf is 20 of 21 jaar. Slechts een klein gedeelte, 5 procent, is ouder dan 21.

De provincies Friesland, Drenthe en Groningen staan respectievelijk op nummer twee, drie en vier. De percentages zijn niet gelijk aan die van het totaal aantal studenten uit die provincies in het Groningse hogere onderwijs. Dat heeft te maken

Uit deze provincies komen de KEI-lopers



© DvhN, LC 130816 | RH, JvdH | Bron: O&S | Foto: Shutterstock

met het toenemende aantal studenten dat niet meteen op kamers gaat.

Buitenlandse studenten vormen een minderheid tijdens de Gro-

ningse introductietijd. Volgens Van Slijteren heeft dat onder meer te maken met het feit dat buitenlandse studenten die huren via SSH, tot vo-

rig jaar pas per september hun kamers in konden. Dit jaar kunnen studenten er voor het eerst per medio augustus al in.

KEI-lopers kiezen massaal International Business studies

Groningse studenten die meedoen aan de KEI-week lijken massaal de internationale zakenwereld in te willen. Uit gegevens over de KEI-lopers van 2015 blijkt dat *International Business and Management Studies* de meest gekozen studie van de Hanzehogeschool was. De variant aan de Rijksuniversiteit Groningen (RUG), *International Business*, werd alleen voorbijgegaan door de keuze voor een studie rechtsgeleerdheid.

De HBO variant van rechten nam bij de Hanze de vierde plaats in. Aan de RUG staan bedrijfskunde, psychologie en geneeskunde respectievelijk op de derde, vierde en vijfde van meest gekozen studies. KEI-lopers die een opleiding volgen aan de Hanzehogeschool lijken veelal in een managementpositie te willen werken. Zij kozen, behalve verpleegkunde, ook veelvuldig voor facility management of sport, gezondheid en management.